

Inhoud

INLEIDING	4
EEN ONTSPANNEN BENADERING VAN SCHILDEREN	6
MATERIALEN	10
PAPIER	10
PENSELEN	11
VERF	12
ANDERE BENODIGDHEDEN	13
KIES JE KLEUREN	14
DE BASIS	16
VEELGEBRUIKTE TERMEN: EEN KORT OVERZICHT	16
AAN DE SLAG	17
WATER DOSEREN	18

KLEUREN MINGEN	20
TOONWAARDEN	20
DE KLEURENCIRKEL	21
GEDEMPTE KLEUREN	23
KLEURENPALETTEN	25
TECHNIEKEN	26
PENSEELSTREKEN	26
VORMEN SCHILDEREN	28
VERF AANBRENGEN	30
WASSINGEN	32
HIGHLIGHTS MAKEN	35
SPETTERS	37

DE PROJECTEN	38
GELAAGDE VORMEN	40
BLADEREN	44
KWAL	50
WALVIS	54
AVOCADO	58
WORTELS	62
KAMERPLANTEN	66
BLADERKRANS	70
KIEZELS	74
BOOMSTRONK	78
CITRUSVRUCHTEN	82
EDELSTENEN	86
BESNEEUWDE BERGEN	90
VEREN	94

ECHINACEA	98
BERKENBOMEN	102
KOREN BIJ ZONSONDERGANG	106
VLINDERS	110
VENUSHAAR	114
SCHILDPAD	118
MEER INSPIRATIE: PATRONEN	122
MEER INSPIRATIE: MOZAÏEKEN	124
OVER DE AUTEUR	126
DANKBETUIGING	126
REGISTER	127



Kleuren mengen

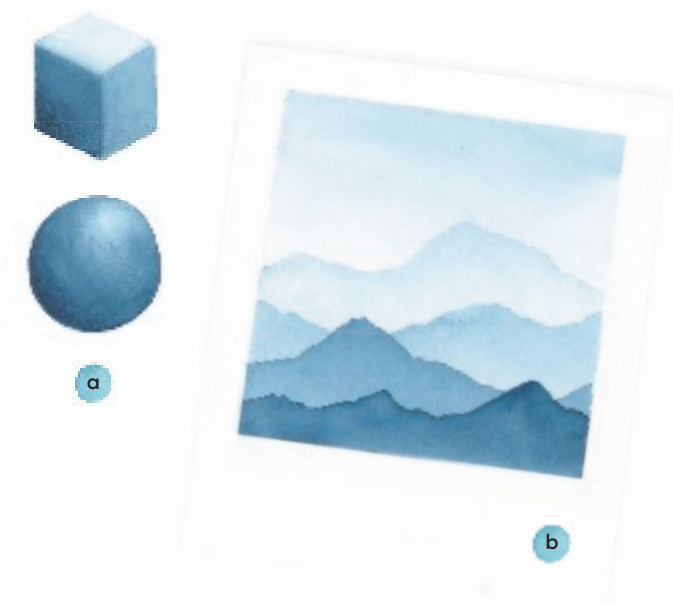
Als je weet hoe je kleuren moet mengen, heb je heel veel mogelijkheden met je verf en daardoor kun je meer harmonie bereiken in je werk. Experimenteren met mengkleuren kan heel leuk zijn en ik hoop dat dit hoofdstuk je houvast geeft bij het werken met een beperkt palet.

TOONWAARDEN

De reeks tinten die je kunt mengen met elke kleur, van licht naar donker, noemen we 'toonwaarden'. Met aquarelverf kun je die tinten maken door meer water toe te voegen om de mix te verdunnen en om de kleur lichter te maken, of door minder water en meer pigment te gebruiken voor een geconcentreerdere, donkerdere kleur.

DIEPTE EN DIMENSIE TOEVOEGEN

Weten hoe je een reeks toonwaarden in je schilderijen toepast, zorgt ervoor dat je jouw werk kunt veranderen van iets wat vlak en tweedimensionaal oogt in iets met meer diepte en dimensie. Je kunt highlights en schaduwen laten zien, zodat je vormen kunt illustreren **(a)**. Je kunt ook de waarneming van afstand nabootsen, met lichtere delen die verder weg lijken en met donkerdere delen die dichterbij lijken in taferelen en landschappen **(b)**.



OEFENING: TOONWAARDEN MINGEN

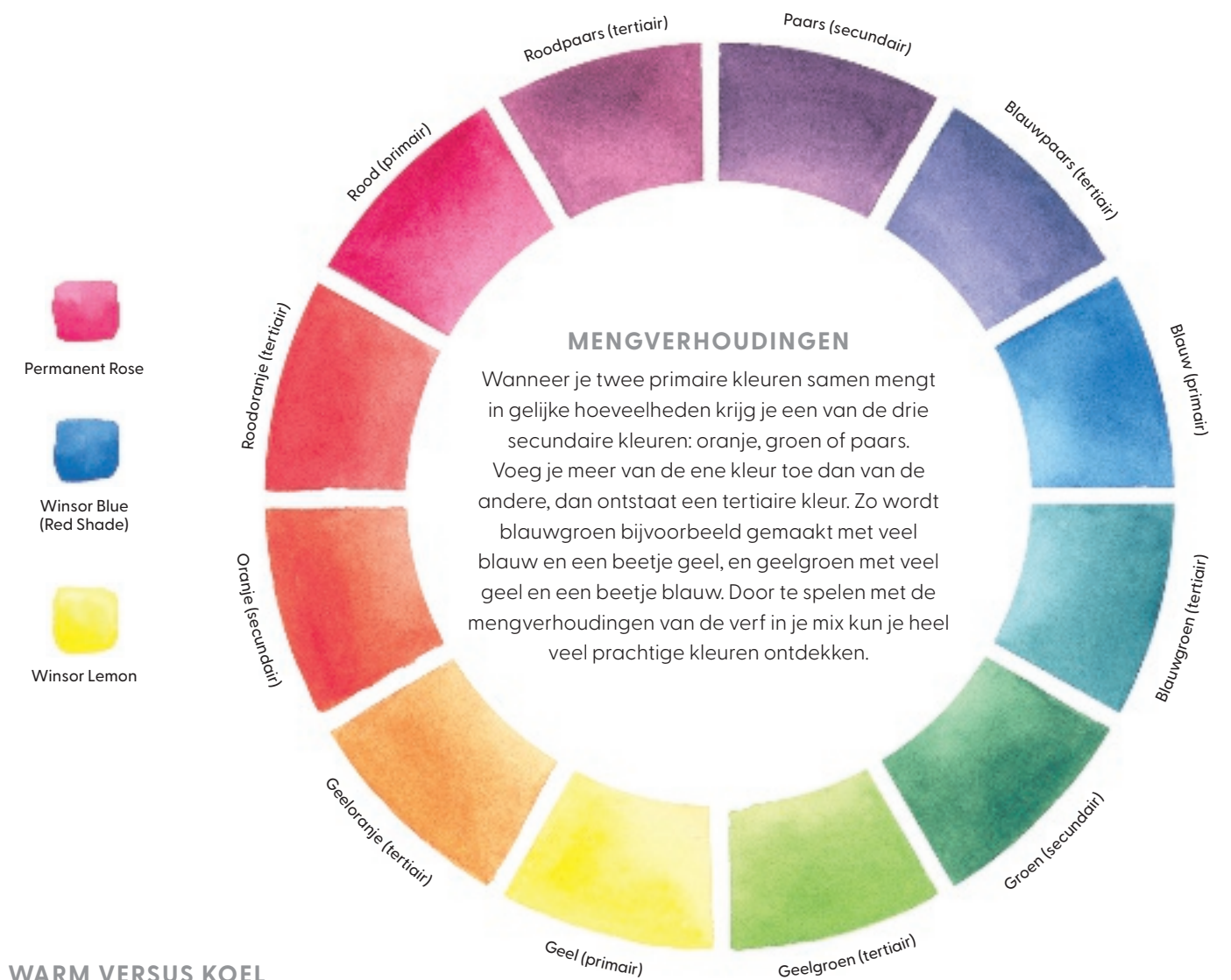


Begin met het mengen van een van je verftinten op het palet.

- **Mix 1:** voor de eerste mix gebruik je heel weinig water – net genoeg om de verf te activeren. Bedek je penseel met de verf en breng hem aan op het papier. Door maar een klein beetje water te gebruiken is het pigment op zijn donkerst. Zulke donkere toonwaarden zijn perfect om laatste details aan je werk toe te brengen en voor diepte en contrast.
- **Mix 2:** voeg iets meer water toe om de verf op het palet te verdunnen. Je hoeft niet heel veel toe te voegen om de kracht van de kleur te laten afnemen. Breng de verf op het papier aan: die is lichter dan het eerste kleurvlak.
- **Mix 3, 4 en 5:** herhaal dit proces, voeg telkens wat meer water toe en breng de verf aan op het papier om te zien hoe de kleur geleidelijk lichter wordt. Doe dit totdat de kleur zo flets is dat je die nauwelijks nog ziet. Het is heel nuttig om met de bleekste tinten te oefenen; ze zijn geweldig om subtiele kleur aan je werk toe te voegen of voor wassingen van de achtergrond.

DE KLEURENCIRKEL

Met kennis van de basisbeginselen van de kleurentheorie kun je een grote variëteit aan kleuren mengen. Die kennis begint met het begrijpen van de kleurencirkel. De kleurencirkel bestaat uit de drie primaire kleuren die niet kunnen worden gemengd uit andere kleuren: rood, blauw en geel.



WARM VERSUS KOEL

Warme kleuren (rood, oranje en geel) bevinden zich aan de ene kant van de kleurencirkel; koele kleuren (paars, blauw en groen) aan de andere kant. Bij de keuze van verf is het belangrijk te beseffen dat er warme en koele varianten van elk van deze kleuren zijn (zie ook **Materialen: kies je kleuren**, blz. 14), en die hebben invloed op je mengkleuren.

MAAK JE EIGEN KLEURENCIRKEL

Je kunt een kleurencirkel gebruiken als richtlijn wanneer je zelf kleuren mengt. Teken een grote cirkel en verdeel de rand daarvan in twaalf even grote vlakken. Gebruik de kleurencirkel hierboven als richtlijn en begin met de zuivere primaire kleuren. Meng dan de secundaire en secundaire kleuren en vul die in.

Technieken

In dit hoofdstuk komen aquareltechnieken aan bod, van penseelstreken tot methoden om verf aan te brengen en het maken van wassingen, highlights en spetters. Neem de tijd om te oefenen en leer deze technieken begrijpen. Dat geeft je naast zelfvertrouwen ook een keur aan aquareleffecten!

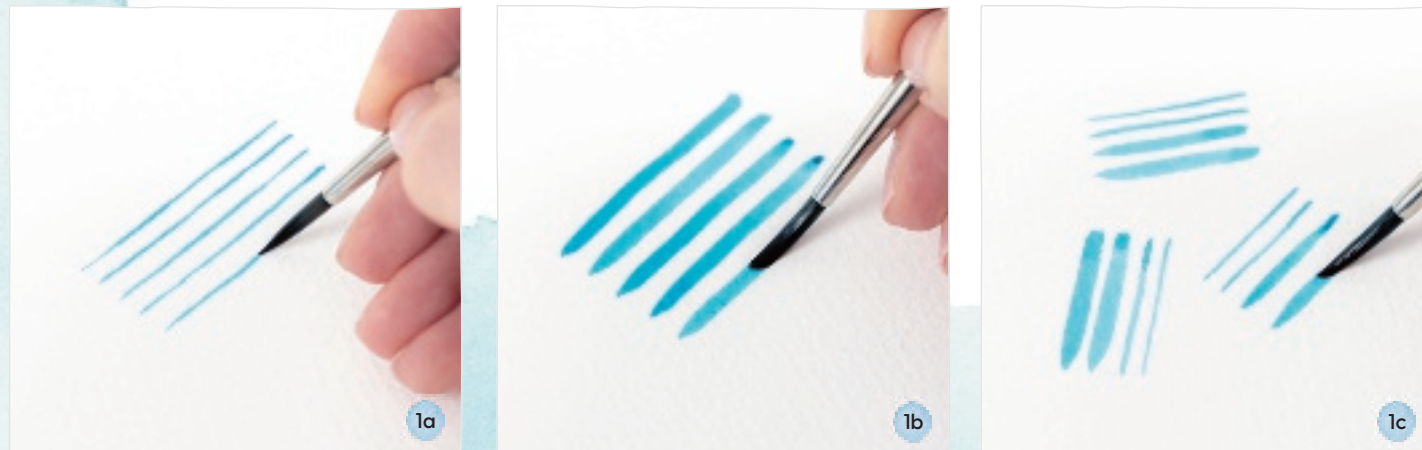
Penseelstreken

Door de volgende eenvoudige oefeningen regelmatig te doen raak je vertrouwd en zelfverzekerder met je penseel. Het kan heel ontspannend en leuk zijn om ze als opzichzelfstaande patroontjes te maken. Ik heb voor al deze oefeningen penselen maat 4 en 6 gebruikt – goede, middelgrote penselen om mee te beginnen. Ik raad je wel aan om ook te oefenen met verschillende dikten, zodat je weet welk penseel je moet gebruiken voor de gewenste streken.

Lijnen zijn ideaal om details, randjes of steeltjes van bloemen en blaadjes te oefenen. Misschien vind je het handig om het papier tijdens het schilderen hiervan iets schuin op je werkvlak te leggen. Dan houd je je elleboog iets verder van je lichaam en heeft je arm meer bewegingsruimte. We kijken ook naar wat organische streken die goed werken bij het maken van fijne details en textuur. Doe deze oefeningen niet te snel, maar lekker rustig aan.

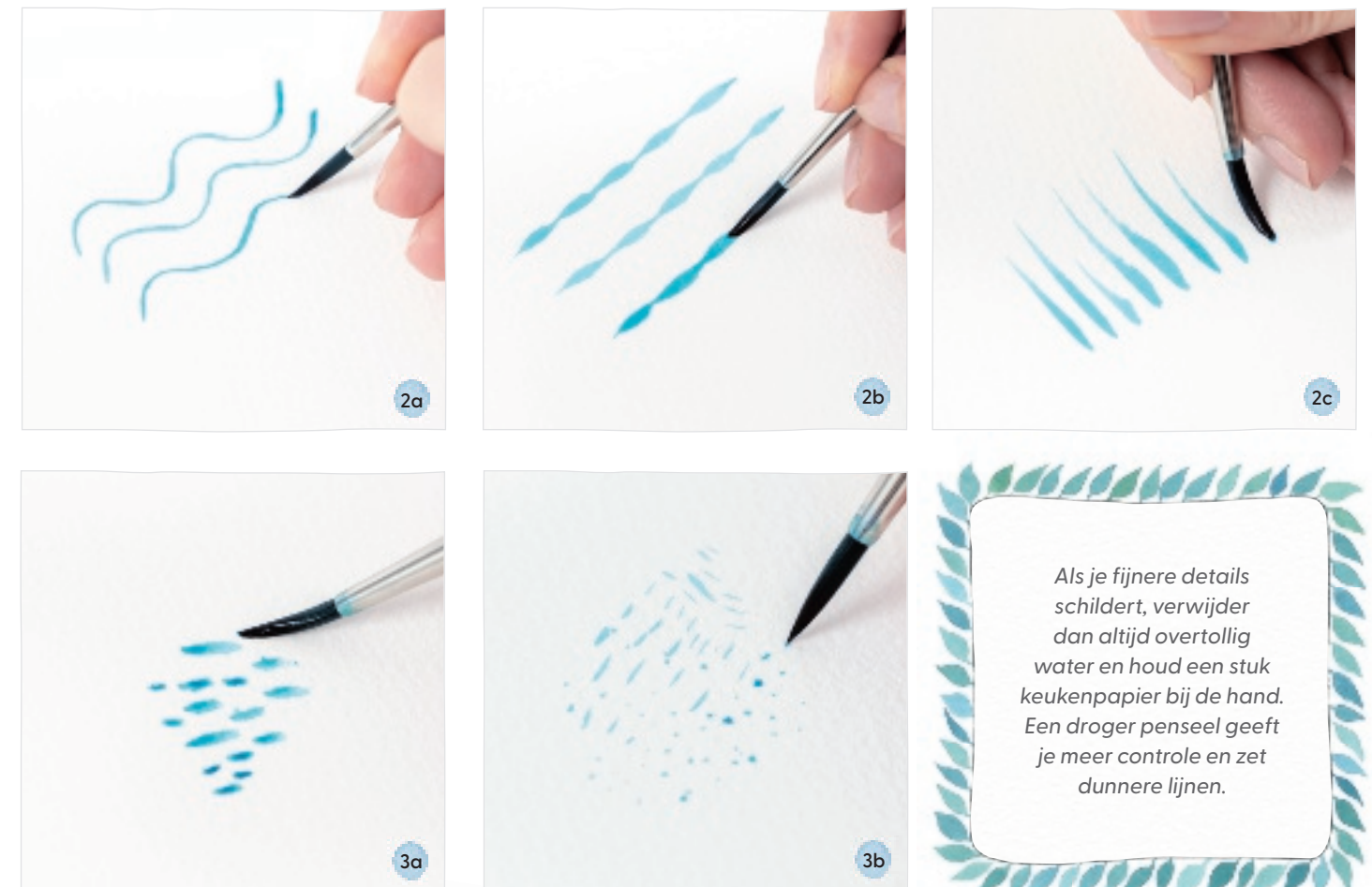
OEFENING: LIJNEN

- 1a** Neem verf op je penseel en verwijder overtollig water (zie *De basis: water doseren*, blz. 18). Houd het penseel in een hoek van circa 45 graden ten opzichte van het werkvlak en sleep alleen de punt van het penseel over het papier om een dunne lijn te maken. Beweeg je hele arm en niet alleen je pols, voor een ruime bewegingsuitslag.
- 1b** Herhaal stap 1a, maar maak nu een dikkere lijn door meer druk op het penseel uit te oefenen, zodat die platter op het papier ligt.
- 1c** Oefen het maken van lijnen in verschillende richtingen. Leg het papier af en toe anders neer, zodat je altijd in een prettige hoek werkt.



OEFENING: GOLVENDE LIJNEN, VARIËREN MET DRUK

- 2a** Oefen nu golvende lijnen. Probeer de breedte van de penseelstreek de hele tijd zo consistent mogelijk te houden.
- 2b** Maak nu weer een rechte lijn, maar varieer de druk op het penseel. Begin met een dunne streek, voer de druk geleidelijk op en laat die dan weer los. Wissel af tussen deze twee bewegingen zonder je penseel van het papier te halen. Dit oefenen we verderop in dit boek weer, wanneer we blad schilderen (zie *De projecten: bladeren*, blz. 44).
- 2c** Voor korte, resolute lijnen duw je het penseel omlaag en haal je die snel, al trekkend, omhoog. Zo ontstaat er een taps toelopende streek – heel handig voor bijvoorbeeld gras.



OEFENING: MARKERINGEN EN DETAILS

- 3a** Organische streken, stippen en vegen doen het goed in details of bij het maken van textuur. Voor deze streken duw je je penseel omlaag en haal je het snel omhoog. Herhaal dit, varieer met de druk en zie wat dit doet met de grootte van de streek die je zet. Deze streken zijn vooral handig als je bladeren aan bomen wilt suggereren.
- 3b** Oefen nu wat fijnere stippen en streepjes met alleen de punt van het penseel. Deze details helpen je bij de finishing touch van bloemen.

Walvis

Deze mooie walvis is een van de eenvoudigste en snelste projecten uit dit boek. Hij is niet alleen leuk om te schilderen, maar ook rustgevend om naar te kijken, met de zachte blends van de nat-in-nattechniek. Je kunt hier een prachtig stuk voor aan de muur van maken, of gebruik hem als ansichtkaart.

Bij de meeste schilderijen adviseer ik om te beginnen met de lichtere delen (zoals de buik van de walvis) en daarna de donkerder kleuren in de aangrenzende delen toe te voegen. Als je de donkere delen eerst maakt, loop je het risico dat je die kleur per ongeluk opnieuw activeert doordat die nat wordt terwijl je de lichtere delen schildert: de kleuren vloeien dan in elkaar over.

Je hebt nodig

- aquarelpapier
- water
- keukenpapier
- potlood & gum
- dekkende witte verf (optioneel)

PENSELEN:

- rond penseel maat 0
- rond penseel maat 4
- sleper

VERF:



Indigo



Permanent Rose



Winsor Lemon



Ivory Black

Meng je kleuren

Voor de onderkant van de walvis maak je een verdunde grijsoplossing door Indigo en Permanent Rose te mengen tot paars, en dan iets geel toe te voegen. Verdun dit met heel veel water.

Mix 1



In + PR + WL



Citrusvruchten

Citrusvruchten zijn interessante, levendige onderwerpen om te schilderen, met hun herhalende kenmerken en markeringen die het schilderen ervan ontspannend maken. Ze zijn ook heel geschikt om aquareltechnieken mee te oefenen, van de nat-in-nattechniek en verlopende wassingen tot het schilderen van strakke randen en fijne details en lijntjes. Je kunt ook het mengen van kleuren oefenen door andere citrusvruchten te schilderen, zoals je ziet op blz. 85.

Je hebt nodig

- aquarelpapier
- water
- keukenpapier
- potlood & gum
- maskeervloeistof
- siliconen paint shaper maat 0 (of een oud penseel om maskeervloeistof mee aan te brengen).

PENSELEN:

- rond penseel maat 0
- rond penseel maat 4

VERF:



Permanent Rose

Winsor Lemon

Permanent Sap Green

Meng je kleuren

Voor dit project meng je drie tinten oranje: een feller geeloranje (mix 1) door een klein beetje Permanent Rose aan Winsor Lemon toe te voegen; een duidelijker oranjetint (mix 2) door nog meer Permanent Rose toe te voegen aan Winsor Lemon; en een donkerder, gedempter oranje (mix 3) door een vleugje Permanent Sap Green aan mix 2 toe te voegen.

Mix 1



WL + PR

Mix 2



WL + PR

Mix 3



WL + PR + PSG

TEKEN DE CITRUSVRUCHT

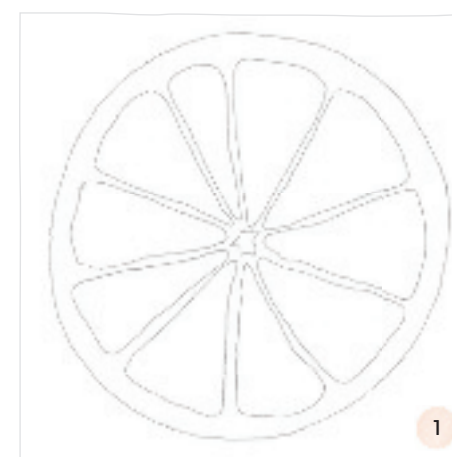
- 1 Teken de contouren van de vrucht. Begin met een cirkel. Die hoeft niet perfect te zijn; integendeel, het ziet er realistischer uit als dat niet het geval is! Maak in het midden van de cirkel een ruwe stervorm. Teken dan de segmenten in. Laat tussen elk segment een dun strookje wit open. Haal met kneedgum overtollig potlood weg voordat je begint te schilderen.

SCHILDER HET VRUCHTVLEES

- 3 Maak mix 1 (geeloranje, zie **Meng je kleuren**) en mix 2 (oranje). Schilder telkens één segment per keer. Ga over de maskeervloeistof heen, zodat de kleuren kunnen blenden zo lang ze nog nat zijn. Begin elk segment door met het ronde penseel maat 4 middenin te beginnen met mix 1 (geeloranje, zie **Meng je kleuren**) en breng mix 2 aan op de buitenrand terwijl de verf nog nat is. Overlap de eerste kleur, zodat er een verloopint ontstaat in elk segment. Door de kleuren te laten overlappen vloeien ze heel natuurlijk in elkaar over. Laat de aquarelverf het werk doen. Schilder elk segment op deze manier en laat de verf drogen.

VOEG MASKEERVLOEISTOF TOE

- 2 Breng met de paint shaper (of een oud penseel) kleine stippels maskeervloeistof aan in elk van de segmenten. Maak snelle, deppende bewegingen, zodat ze verschillend van grootte worden. De vloeistof dekt kleine stukjes wit papier af, zodat er highlights ontstaan. Laat de vloeistof volledig drogen voordat je begint te schilderen.



1



2



3

Besneeuwde bergen

Ik vind deze besneeuwde bergen geweldig omdat ze er zo sereen uitzien. Ook al is het niet altijd mogelijk dergelijke landschappen in het echt te zien, dan nog kan het schilderen van eenvoudige landschappen je het gevoel geven dicht bij de natuur te zijn. Ze zijn ook verrassend eenvoudig te schilderen! Kleine stukjes in een uitsnede schilderen is leuk om te doen en voelt misschien minder overweldigend dan proberen een groter, ingewikkelder stuk te schilderen.

Ik schilder graag kleine landschappen waar je zo in zou willen stappen.



Je hebt nodig

- aquarelpapier
- water
- keukenpapier
- potlood & gum
- liniaal
- afplaktape (optioneel)

PENSEEL:

- rond penseel maat 4

VERF:



Indigo



Burnt Umber

Meng je kleuren

Voeg wat Indigo toe aan Burnt Umber voor een donkere bruintint. Gebruik niet te veel Indigo, want die kleur overheerst snel.

Mix 1



BU + In