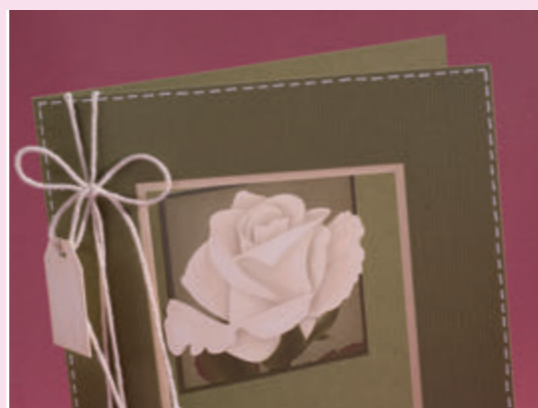
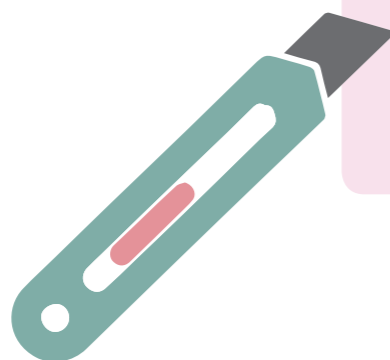


INHOUD

VOORWOORD 3

HOE GEBRUIK JE DIT BOEK? 7

DE BASIS 9



KAARTEN MAKEN MET DE BASISTECHNIEKEN 15

Op maat snijden	15
Koord	21
Scheuren	25
Randjes tekenen en bloemen knippen	29
Passe-partout snijden	33
Bloemen tekenen	37
Cirkels snijden	45



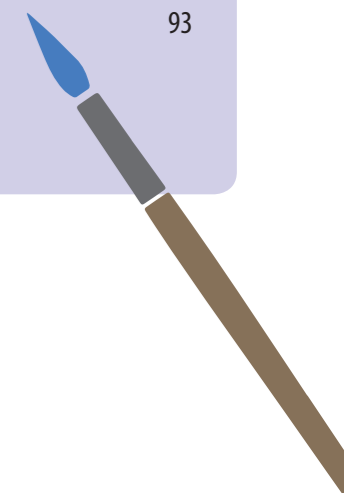
MEER TECHNIEKEN 49

Stempelen	49
3D-knippen	57
Stansen	61
Embossing	65



COMBINEREN VAN TECHNIEKEN 69

Postzegelstans	69
Stans en easy connect tape	73
Stansen van teksten	77
Easelkaarten	81
Winterlandschap maken	85
Witte gelpen	89
Haakkaarten	93



KAARTEN MAKEN MET DE BASISSTECHNIEKEN

OP MAAT SNIJDEN

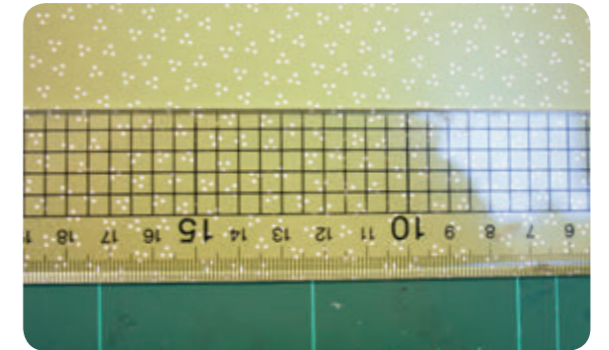
Wat plaatjes en bijpassend papier en karton. Meer heb je eigenlijk niet nodig om een kaart te kunnen maken. In dit hoofdstuk leer je hoe je kaders kunt snijden met behulp van een liniaal en een snijmat.

Gebruikte materialen

- Marjoleine vellen: paarse margriet
- Marjoleine stippen vellen: purple dot 2, purple dot 3 en old green dot
- wit water colour karton

Om karton of papier op de juiste maat af te snijden, gebruik je een snijmat, een snijmesje en een snijliniaal. Een blokjesliniaal is erg handig, want daar staan blokjes van 0,5 cm op. Op de snijmat staan lijnen gedrukt, die je kunt

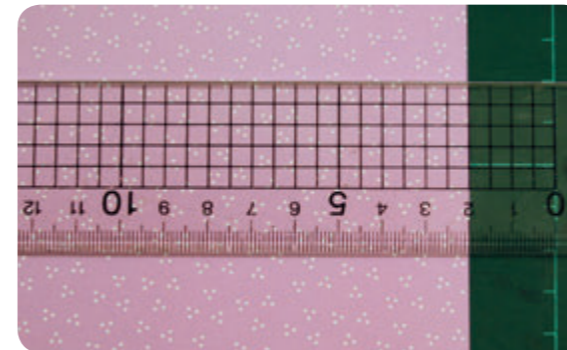
gebruiken bij het op maat snijden van je karton of papier. Bij de snijmat op de foto zijn de grote vlakken 5 cm en daartussen zitten streepjes die 1 cm aangeven. Als je bijvoorbeeld een stuk van 7 cm nodig hebt. Leg je het papier tegen een streep aan en telt een groot blok en 2 strepen verder, zodat je bij 7 cm komt. Daar leg je je liniaal neer en snijd je het papier af.



Wanneer een strook 4 cm moet worden, kun je ook gebruikmaken van de blokjesliniaal. Die is namelijk 4 cm breed. Je legt de ene kant tegen de zijkant van het papier. Aan de andere kant van de liniaal snijd je het af.

Werkwijze rechthoekige kaart met lichtpaars stippenpapier aan de onderkant

Neem een witte rechthoekige kaart van 10,5 x 14,8 cm. Hier zit de vouw aan de bovenkant. Plak er een stuk





SCHEUREN

Meestal wordt het papier dat je voor een kaart gebruikt, geknipt of gesneden. Maar je kunt het uiteraard ook scheuren, dat geeft weer een heel ander effect.

Gebruikte materialen

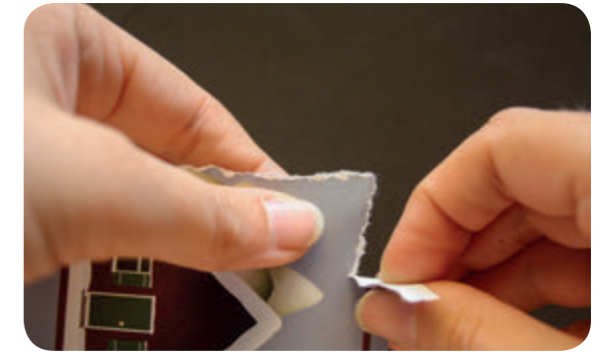
- Marjoleine vellen: huisje met boompjes
- Marjoleine stippen vellen: blue dot 5, old green dot 2 en brown dot
- wit water colour karton

Wanneer je papier scheurt trek je de ene kant van het papier naar je toe en de andere kant van je af. Wanneer je de gekleurde kant van bedrukt papier boven hebt, komt er een wit randje op het gedeelte dat je van je af trekt.



Probeer dat maar eens. Je kunt het scheuren op verschillende manieren gebruiken, zoals je bij deze kaarten kunt zien.

Werkwijze vierkante kaart



Scheur het plaatje uit, langs het kader. Scheur van een groen en een bruin stuk stippenpapier van 8 x 8 cm de randjes af. Beplak een vierkante kaart van 14,8 x 14,8 cm met blauw stippenpapier. Schuif met de gescheurde vierkantjes tot je tevreden bent met je lay-out en plak ze dan vast. Knip 2 boompjes uit en plak ze aan beide kanten van het huisje.



MEER TECHNIEKEN



STEMPELEN

Stempelen is een fijne techniek waarmee je snel een mooi resultaat hebt. In dit hoofdstuk leer je de basis van het stempelen. Ook leg ik uit hoe je diverse stempels achter elkaar kunt stempelen.

Basismateriaal stempelen

- stempeltool (Leane Creatief 55.3226)
- stempelinkt: Archival jet black
- craft tape
- maskeertape

Gebruikte materialen

- stempel 'lets go outside' (Craft Emotions 130501/2310)
- ecoline brushpennen: bronsgroen (657), scharlaken (334), donkeroranje (237) en gele oker (227)
- Marjoleine stippen vellen: ocher dot
- wit water colour karton
- Papicolor karton: mosgroen (951)

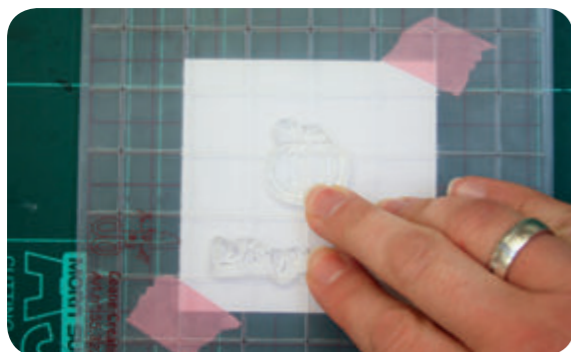
Werkwijze stempelen



Zet het kartonnetje met craft tape vast aan de stempeltool, aan de kant zonder reliëf.



Leg de stempel op de plaats waar je het plaatje wilt hebben. Leg de stempel met de stempelkant tegen het karton aan.



Klap de stempeltool dicht en druk de stempel vast. De stempel blijft nu op de juiste plek op de tool zitten.



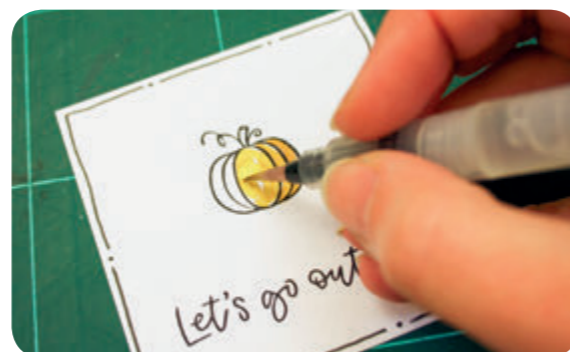
Doe de tool open en dep met een stempelkussen over de stempel.

TIP

Wanneer je de stempel en het karton op de stempeltool vast laat zitten, kun je steeds op dezelfde plaats stampelen. Een afdruk, die niet volledig is afgedrukt, kun je op deze wijze nogmaals stampelen.



Druk de stempeltool weer dicht en druk het voorzichtig aan. Hoe kleiner je stempel is, des te minder je hoeft te drukken.



Je kunt het nu gaan inkleuren, zoals in het hoofdstuk over bloemen tekenen is uitgelegd.

Werkwijze maskeertape

Maskeertape is tape met een plaklaag aan de achterkant. De plaklaag plakt niet zo heel erg waardoor je het zonder beschadigingen van je kaart kunt halen.

Wanneer je twee stempels half achter elkaar wilt stampelen gebruik je maskeertape. Stempel eerst de voorste stempelafdruk op je kaart. Stempel dezelfde afdruk op dit tape en knip het uit. Plak het uitgeknipte figuur bovenop de eerste afdruk op je kaart. Stempel nu de achterste

stempel. Als je vervolgens het maskeertape weghaalt, zijn de stempelafdrukken niet door elkaar gestempeld. De uitgeknipte 'maskers' kun je meerdere keren gebruiken. Bewaar ze bij je stempels voor een volgend gebruik.

Werkwijze kaart met pompoen



Neem een stuk wit karton van 8 x 8 cm. Stempel de pompoen en de tekst.



Kleur de pompoen in. Kleur nu het gras waarop de pompoen ligt. Zet een groene lijn en vaag die met een schoon penseel uit naar beneden. Teken een sierrandje langs het kader. Maak spettertjes.

Neem een witte vierkante kaart van 13,2 x 13,2 cm. Plak er een stuk okergeel stippenpapier van 12 x 12 cm, een stuk groen karton van 8,5 x 8,5 cm en het gestempelde kader op.

Werkwijze maskeren, kaart met paddenstoel en blad

Neem een stuk wit karton van 5 x 14,8 cm.



Stempel aan de linkerkant een paddenstoel. Stempel de afdruk van de paddenstoel ook op een stuk maskeertape en knip dat uit.



Plak het uitgeknipte masker boven op de gestempelde paddenstoel.



STANSEN VAN TEKSTEN

Je kunt allerlei technieken met elkaar combineren. Bij deze kaarten is er een tekst gestanst en een afbeelding gestempeld.

Gebruikte materialen

- stempel wilde bloemen (CraftEmotions 130501/4106)
- stempel vlinders (CraftEmotions 130501/3021)
- ecoline brushpennen: bronsgroen (657), hemelsblauw (578), gele oker (227)
- stempelinkt: Archival zwart en coffee
- cirkelstans 'veel liefs' (Marianne Design CR1575)
- basis voor cirkelstans (Marianne Design CR1597)
- Marjoleine stippen vellen: ocher dot
- wit water colour karton
- Papicolor karton: mosgroen (951)
- zwart-wit koord

Werkwijze kaart met tekst 'veel liefs'

Snij een witte vierkante kaart van 14,8 x 14,8 cm. Beplak het met okergeel stippenpapier. Stempel een afdruk met wilde bloemen en kleur het in. Laat de stempelafdruk drogen en stans een cirkel van 9,2 cm doorsnede uit de afdruk. Stans de cirkeltekst uit groen karton en de basiscirkel met de schulprand uit wit karton. Plak de cirkels op de kaart. Strik het koord om de kaart.

Werkwijze kaart met tekst 'zomaar'

Snij een stuk wit karton van 7 x 7 cm. Stempel daarop een vlinder. In plaats van stempelinkt kun je ecoline brushpennen gebruiken.



Ga dan met de brushpen over de stempel en druk dat af.



Werk stukje voor stukje, want het droogt snel. Laat het karton en de stempel nog op je tool zitten. Ga dan direct met een vochtig penseel over de inkt.