

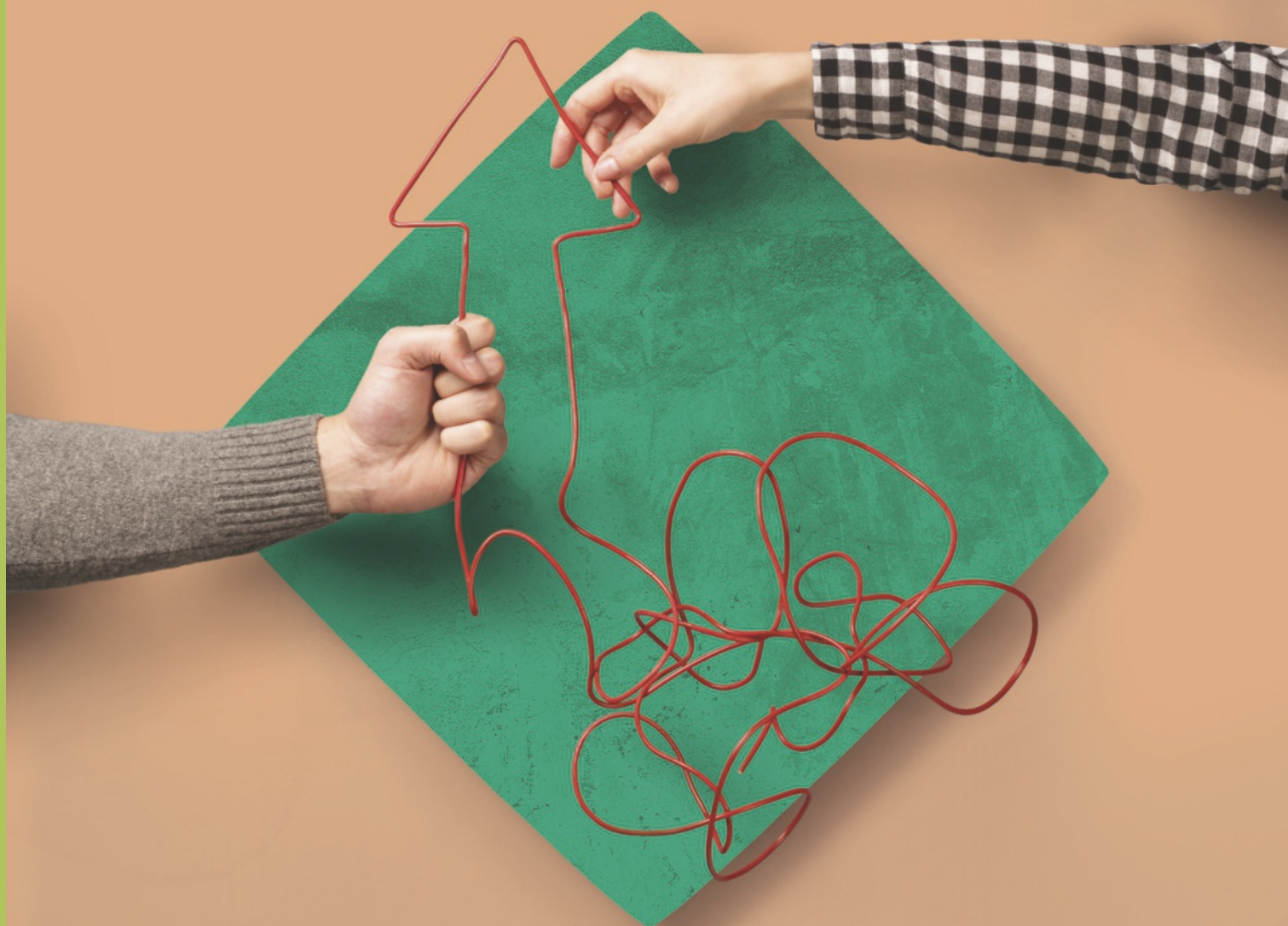
WERKBOEK NIVEAU 3

Begeleider specifieke doelgroepen MZ

MBO

TRAJECT
WELZIJN

MAATSCHAPPELIJKE
ZORG



Begeleider specifieke doelgroepen MZ

Niveau 3

N. Berta



Colofon

Auteurs

N. Berta

Redactie

M.H.A.J. Gloudemans

R.F.M. van Midde

Vormgeving en omslag

Studio Fraaj, Rotterdam

Fotografie omslag

Mathilde Karrèr, Rotterdam

Opmaak

Imago Mediabuilders,

Amersfoort

Technisch tekenwerk

Tiekstra Media, Groningen

Over ThiemeMeulenhoff

ThiemeMeulenhoff ontwikkelt zich van educatieve uitgeverij tot een learning design company. We brengen content, leerontwerp en technologie samen. Met onze groeiende expertise, ervaring en leeroplossingen zijn we een partner voor scholen bij het vernieuwen en verbeteren van onderwijs. Zo kunnen we samen beter recht doen aan de verschillen tussen lerenden en scholen en ervoor zorgen dat leren steeds persoonlijker, effectiever en efficiënter wordt.

Samen leren vernieuwen.

www.thiememeulenhoff.nl

ISBN 978 90 06 62243 0

Eerste druk, eerste oplage, 2018

© ThiemeMeulenhoff, Amersfoort, 2018

Alle rechten voorbehouden. Niets uit deze uitgave mag worden verveelvoudigd, opgeslagen in een geautomatiseerd gegevensbestand, of openbaar gemaakt, in enige vorm of op enige wijze, hetzij elektronisch, mechanisch, door fotokopieën, opnamen, of enig andere manier, zonder voorafgaande schriftelijke toestemming van de uitgever.

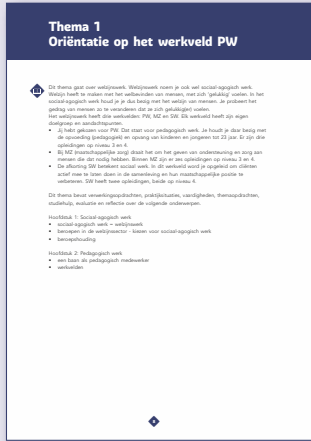
Voor zover het maken van kopieën uit deze uitgave is toegestaan op grond van artikel 16B Auteurswet 1912 j° het Besluit van 23 augustus 1985, Stbl. 471 en artikel 17 Auteurswet 1912, dient men de daarvoor wettelijk verschuldigde vergoedingen te voldoen aan Stichting Publicatie- en Reproductierechten Organisatie (PRO), Postbus 3060, 2130 KB Hoofddorp (www.stichting-pro.nl). Voor het overnemen van gedeelte(n) uit deze uitgave in bloemlezingen, readers en andere compilatiewerken (artikel 16 Auteurswet) dient men zich tot de uitgever te wenden. Voor meer informatie over het gebruik van muziek, film en het maken van kopieën in het onderwijs zie www.auteursrechtenonderwijs.nl.

De uitgever heeft ernaar gestreefd de auteursrechten te regelen volgens de wettelijke bepalingen. Degenen die desondanks menen zekere rechten te kunnen doen gelden, kunnen zich alsnog tot de uitgever wenden.

Deze uitgave is volledig CO₂-neutraal geproduceerd.
Het voor deze uitgave gebruikte papier is voorzien van het FSC®-keurmerk.
Dit betekent dat de bosbouw op een verantwoorde wijze heeft plaatsgevonden.

Rondleiding door dit werkboek

Het werkboek is verdeeld in thema's. Een thema in het werkboek sluit precies aan bij een thema in de theorie.



Themaopening
Je leest waar het thema over gaat en welke hoofdstukken en onderwerpen aan de orde komen.

In dit werkboek staan verschillende soorten opdrachten. Deze helpen je om je de benodigde vakkennis en beroepsvaardigheden eigen te maken.



Verwerking Verwerkingsopdrachten helpen je de theorie te leren en te begrijpen. Ze zijn geordend per hoofdstuk.

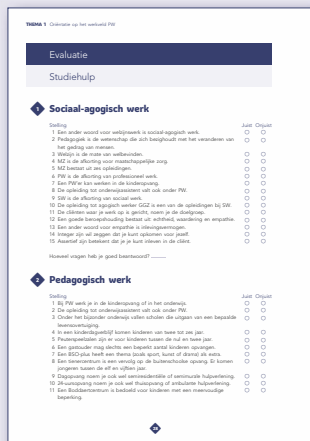
Toepassing Praktijksituaties hiermee pas je de theorie toe in realistische praktijkbeschrijvingen.

Vaardigheden om de benodigde beroepsvaardigheden aan te leren.

Themaopdrachten grotere opdrachten waarmee je met de kennis en vaardigheden aan de slag gaat. Je werkt dan ook aan belangrijke algemene vaardigheden als samenwerken, informatie zoeken, presenteren, kritisch denken, plannen en problemen oplossen.



Evaluatie Studiehulp een zelftoets waarmee je controleert of je de theorie kent. Antwoorden zijn op te vragen bij je docent.

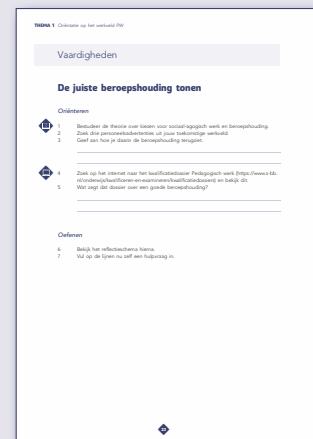


Evaluatie evalueren en reflecteren zijn belangrijke vaardigheden voor jouw toekomstige beroep: zet na elk thema op een rij wat je goed beheerst en wat je actiepunten zijn.

Vaardigheden

Een vaardigheid heeft een vaste opbouw:
Oriënteren ▶ Oefenen ▶ Toepassen ▶ Transfer

Observatielijsten
Bij sommige vaardigheden horen observatielijsten. Die vind je direct achter in dit werkboek. De observatielijsten zijn geordend per thema. Bovenaan staat bij welke vaardigheid de observatielijst hoort. Een observatielijst kun je gemakkelijk uit je werkboek halen. Zo kun je ze in de klas of in je BPV laten invullen.



Iconen helpen je op weg

In de kantlijn staan icoontjes. Die geven aan wat je in de opdracht kunt verwachten.



geeft aan dat je een deel van de theorie (nog een keer) leest om de vraag te kunnen beantwoorden.



bij deze opdracht werk je samen met anderen.



bij deze opdracht heb je een computer met internet nodig om informatie op te zoeken.



bij deze opdracht werk je aan je schrijfvaardigheden, bijvoorbeeld met het schrijven van een uitgebreid antwoord, verslag of rapport.



bij deze opdracht laat je de uitkomsten zien in een mondelinge presentatie.



geeft aan dat het gaat om een creatieve opdracht.

Werken met dit werkboek

Vind je het prettig om eerst de theorie te lezen en dan te kijken of je het weet en begrepen hebt? Lees dan eerst de theorie en maak daarna de verwerkingsvragen. Ben je meer iemand die het liefst de theorie doorneemt aan de hand van vragen? Start dan met de verwerkingsvragen en leg je theorieboek ernaast.

Werk je het liefst vanuit de praktijk? Begin dan met een praktijksituatie of een thema-opdracht en kijk of je de vragen kunt beantwoorden met de informatie uit de theorie.

Inhoudsopgave

Thema 1 Werkveld van specifieke doelgroepen 11

Verwerking 12

Verwerkingsopdrachten 12

- Hoofdstuk 1 Geschiedenis maatschappelijke zorg 12
- Hoofdstuk 2 Maatschappelijke opvang en voorzieningen 14
- Hoofdstuk 3 Ondersteuningsproces 19

Toepassing 21

Praktijksituaties 21

- Wie binnen drinkt, doet dat niet op straat 21
- Els zorgt voor een huiselijke sfeer 24

Themaopdrachten 27

Evaluatie 33

Studiehulp 33

- Hoofdstuk 1 Geschiedenis maatschappelijke zorg 33
- Hoofdstuk 2 Maatschappelijke opvang en voorzieningen 33
- Hoofdstuk 3 Ondersteuningsproces 34

Evaluatie en reflectie 35

Thema 2 Deskundige ondersteuning en begeleiding 37

Verwerking 38

Verwerkingsopdrachten 38

- Hoofdstuk 4 Ondersteuningsplan in de praktijk 38
- Hoofdstuk 5 Begeleidingsmethodieken 41
- Hoofdstuk 6 Werken in een netwerk 43
- Hoofdstuk 7 Intercultureel vakmanschap 47

Toepassing 50

Praktijksituaties 50

- Kim helpt de Syrische Adila op weg 50
- Sophie kijkt met een frisse blik naar haar sociale netwerk 53

Vaardigheden 56

- Vertrouwen winnen 56

Themaopdrachten 61

Evaluatie 64

Studiehulp 64

- Hoofdstuk 4 Ondersteuningsplan in de praktijk 64
- Hoofdstuk 5 Begeleidingsmethodieken 64
- Hoofdstuk 6 Werken in een netwerk 65
- Hoofdstuk 7 Intercultureel vakmanschap 66

Evaluatie en reflectie 67

Thema 3 Cliënten met psychiatrische stoornissen 69

Verwerking 70

Verwerkingsopdrachten 70

Hoofdstuk 8 Oriëntatie op ggz 70

Hoofdstuk 9 Maatschappelijke participatie, zelfmanagement en krachtgericht werken 76

Hoofdstuk 10 Persoonlijkheidsstoornissen 78

Hoofdstuk 11 Mensen met een verslaving 87

Toepassing 96

Praktijksituaties 96

Robert wil een gewoon normaal leven 96

Fons heeft drugs nodig om zich goed te voelen 98

Vaardigheden 100

Omgaan met manipulatieve kritiek 100

Emotionele expressie laag houden 104

Themaopdrachten 107

Evaluatie 109

Studiehulp 109

Hoofdstuk 8 Oriëntatie op ggz 109

Hoofdstuk 9 Maatschappelijke participatie, zelfmanagement en krachtgericht werken 110

Hoofdstuk 10 Persoonlijkheidsstoornissen 110

Hoofdstuk 11 Mensen met een verslaving 111

Evaluatie en reflectie 112

Thema 4 Kwetsbare ouderen, cliënten met dementie 114

Verwerking 115

Verwerkingsopdrachten 115

Hoofdstuk 12 Kwetsbare ouderen 115

Hoofdstuk 13 Cliënten met dementie 121

Hoofdstuk 14 Begeleiding en woonvormen mensen met dementie 129

Toepassing 136

Praktijksituaties 136

Meneer Kluppens wil zichzelf kunnen zijn 136

Mevrouw Nolens wil naar huis 139

Vaardigheden 141

Gesprek voeren over eenzaamheid 141

Zintuigactivering toepassen bij een cliënt 144

Themaopdrachten 147

Evaluatie 149

Studiehulp 149

Hoofdstuk 12 Kwetsbare ouderen 149

Hoofdstuk 13 Cliënten met dementie 149

Hoofdstuk 14 Begeleiding en woonvormen mensen met dementie 150

Evaluatie en reflectie 152

Thema 5 Dak- en thuislozen 154

Verwerking 155

Verwerkingsopdrachten 155

Hoofdstuk 15 Wat is dak- of thuisloos? 155

Hoofdstuk 16 Begeleiden van dak- en thuislozen 158

Toepassing 165

Praktijksituaties 165

Willem wil dat Iris in haar woning kan blijven 165

Seb zet een eerste stap 168

Vaardigheden 171

Het vergroten van het zelfvertrouwen van de cliënt 171

Themaopdrachten 174

Evaluatie 176

Studiehulp 176

Hoofdstuk 15 Wat is dak- of thuisloos? 176

Hoofdstuk 16 Begeleiden van dak- en thuislozen 176

Evaluatie en reflectie 178

Thema 6 Vrouwenopvang 180

Verwerking 181

Verwerkingsopdrachten 181

Hoofdstuk 17 Vrouwenopvang en huiselijk geweld 181

Hoofdstuk 18 De vrouwenopvang biedt hulp 184

Toepassing 189

Praktijksituaties 189

Dat overkomt mij toch niet? 189

Spanningen in de vrouwenopvang 192

Vaardigheden 194

Samenvatten en parafraseren 194

Themaopdrachten 197

Evaluatie 199

Studiehulp 199

Hoofdstuk 17 Vrouwenopvang en huiselijk geweld 199

Hoofdstuk 18 De vrouwenopvang biedt hulp 199

Evaluatie en reflectie 201

Thema 7 Asielzoekers en vluchtelingen 203

Verwerking 204

Verwerkingsopdrachten 204

Hoofdstuk 19 Kenmerken asielzoekers en vluchtelingen 204

Hoofdstuk 20 Procedures 207

Hoofdstuk 21 Opvang en begeleiding 211

Toepassing 214

Praktijksituaties 214

Kim begeleidt jongeren in een asielzoekerscentrum 214

Godsdienstvrijheid in het asielzoekerscentrum 218

Vaardigheden 220

Non-verbaal communiceren 220

Themaopdrachten 223

Evaluatie 227

Studiehulp 227

Hoofdstuk 19 Kenmerken asielzoekers en vluchtelingen 227

Hoofdstuk 20 Procedures 227

Hoofdstuk 21 Opvang en begeleiding 228

Evaluatie en reflectie 229

Thema 8 Coördinatie, kwaliteitszorg, voorlichting 231

Verwerking 232

Verwerkingsopdrachten 232

Hoofdstuk 22 Coördinatie van de hulpverlening 232

Hoofdstuk 23 Kwaliteitszorg en beheer 234

Hoofdstuk 24 Deskundigheidsbevordering en begeleiden van collega's 237

Hoofdstuk 25 Voorlichting, advies en instructie 241

Toepassing 247

Praktijksituaties 247

Manon houdt haar kennis op peil 247

Vaardigheden 250

Deelnemen aan een intervisiebijeenkomst 250

Themaopdrachten 253

Evaluatie 255

Studiehulp 255

Hoofdstuk 22 Coördinatie van de hulpverlening 255

Hoofdstuk 23 Kwaliteitszorg en beheer 255

Hoofdstuk 24 Deskundigheidsbevordering en begeleiden van collega's 256

Hoofdstuk 25 Voorlichting, advies en instructie 257

Evaluatie en reflectie 258

Thema 9 Specifieke doelgroepen en samenleving 260

Verwerking 261

Verwerkingsopdrachten 261

Hoofdstuk 26 Maatschappelijke ontwikkelingen 261

Hoofdstuk 27 Ethische dilemma's 264

Hoofdstuk 28 Wet- en regelgeving 266

Toepassing 269

Praktijksituaties 269

Mag meneer Kroon nog autorijden of niet? 269

Er verandert te veel voor Sjannie 272

Vaardigheden 274

Uitleg geven over e-health 274

Themaopdrachten 276

Evaluatie 278

Studiehulp 278

Hoofdstuk 26 Maatschappelijke ontwikkelingen 278

Hoofdstuk 27 Ethische dilemma's 278

Hoofdstuk 28 Wet- en regelgeving 279

Evaluatie en reflectie 281

Thema 1

Werkveld van specifieke doelgroepen



Vroeger was er geen professionele zorg voor mensen die het moeilijk hadden. Wie oud of ziek was en hulp nodig had, was aangewezen op familie of liefdadigheid. Eeuwenlang moesten ouderen en zwakkeren zelf maar zien hoe zij het redden. Op steun van de overheid hoefden ze niet te rekenen. In dit thema krijg je uitleg over de geschiedenis van de armenzorg tot het sociaal werk, zoals we dat nu kennen. Ook lees je over je kerntaken als begeleider specifieke doelgroepen en de cliënten met wie je te maken krijgt. Tot slot kom je meer te weten over de methodische wijze waarop je jouw cliënten ondersteunt en begeleidt.

Dit thema bevat verwerkingsopdrachten, praktijksituaties, themaopdrachten, studiehulp, evaluatie en reflectie over de volgende onderwerpen.

Hoofdstuk 1: Geschiedenis maatschappelijke zorg

- de maatschappelijke zorg voor 1900
- de maatschappelijke zorg vanaf 1900
- de maatschappelijke zorg vanaf 1950
- de maatschappelijke zorg vanaf 1980

Hoofdstuk 2: Maatschappelijke opvang en voorzieningen

- werkgebied en taken
- voorzieningen
- vormen van zorg en hulpverlening
- doelgroepen

Hoofdstuk 3: Ondersteuningsproces

- begeleiding en ondersteuning geven
- methodisch werken
- stappen in het ondersteuningsproces

Verwerking

Verwerkingsopdrachten

1

Geschiedenis maatschappelijke zorg

- 1 Eeuwenlang moesten ouderen en zwakkeren zelf maar zien hoe zij het redden. Op steun van de overheid hoefden zij niet te rekenen.

a Maak de zin af met het juiste woord.

De eerste organisaties in Nederland die iets aan armenzorg deden, waren de:

b Lees het citaat in het kader.

'Daar liggen ze dan, moe van het zwerven door de straten van onze groote stad. Wat een verschil van leeftijd en, wanneer wij eens gingen onderzoeken, wat een verschil in afkomst. Enkele hunner gezichten vertellen zelfs dat zij afstammen van zeer gegoede families. Zwarte schapen van de kudde. Wat is toch den oorzaak van hun diepe val? Heeft het hun misschien aan leiding in hunne jeugd ontbroken of waren zij erfelijk met verschillende gebreken belast? Ziedaar vragen, die zich elke dag aan mij opdringen. Wij kunnen heel lang denken over de oorzaken hunner ellende, maar dat verbetert hun toestand nu niet. Nu moet er gehandeld worden, want zij kunnen niet altijd blijven zwerven.'

Wie schreef dit en waarom is deze persoon een bijzonder mens voor de sociale hulpverlening?

c Welke nieuwe manier van denken komt uit het citaat naar voren?

2 Na de Tweede Wereldoorlog was alle aandacht gericht op de wederopbouw van het land en werd Nederland steeds meer een verzorgingsstaat.

Kies de juiste woorden.

- 1 In een verzorgingsstaat garandeert de overheid voor iedere burger een **bestaansminimum / welvaart**.
- 2 Vanaf 1950 kwam er ook landelijke overheidssteun voor **gezondheidszorg / sociaal werk**.
- 3 Door veranderende inzichten groeide het besef dat je kwetsbare ouderen, maar ook mensen met psychiatrische problemen of met een verstandelijke beperking, het beste kunt opvangen in **de eigen straat en in de eigen wijk / grote instellingen**.
- 4 In het sociaal en maatschappelijk werk verschoof de aandacht steeds meer naar **de oorzaken van problemen achterhalen / het bestrijden van onmaatschappelijk gedrag**.

3 De verzorgingsstaat had ook een keerzijde. Steeds meer mensen werden financieel afhankelijk van de overheid. De hulp en zorg voor iedereen kostte de staat zo veel geld dat de verzorgingsstaat in de jaren tachtig van de vorige eeuw onbetaalbaar was geworden. Dit alles leidde tot de gedachte van een zorgzame samenleving.

- a Wat betekende de gedachte van een 'zorgzame samenleving' voor het welzijnswerk?

- b Wat zijn de voordelen en de nadelen van een participatiemaatschappij? Zet de voordelen en nadelen in de juiste kolom.
Kies uit: goedkoper voor de overheid – grote druk op werkenden met een gezin – iedereen doet actief mee – meer afhankelijkheid van anderen – minder controle nodig – minder regels – ouderen zijn zelf ook mantelzorger – problemen voor mensen zonder ondersteunend netwerk

Voordelen participatiemaatschappij	Nadelen participatiemaatschappij

- c In welke wet wordt de professionele hulp op het gebied van huishoudelijke zorg en persoonlijke verzorging geregeld?

- d Waar richt deze wet zich op?

- 4 Lees de situatieschets in het kader en beantwoord daarna de vraag.

Na een herseninfarct is de 66-jarige mevrouw Frerichs niet meer in staat om goed voor zichzelf te zorgen. Boodschappen doen lukt niet meer, haar woning dreigt te vervuilen en ze staat er grotendeels alleen voor. Haar buurvrouw probeert te doen wat ze kan, maar is zelf al op leeftijd. De buurvrouw belt met het buurtteam in de wijk. Is er daar misschien iemand die mee kan helpen? Vanuit het buurtteam kan inderdaad ondersteuning geregeld worden. Maar eerst zal er met mevrouw Frerichs een gesprek moeten plaatsvinden om te kijken wat ze nog wel zelf kan.

Hoe herken je hier 'Welzijn nieuwe stijl' in?

2

Maatschappelijke opvang en voorzieningen

- 1 Als beroepskracht maatschappelijke zorg werk je in de hulp- en dienstverlening. Er zijn heel veel instellingen en werkplekken waar je als begeleider specifieke doelgroepen aan de slag kunt.
- a Welke instelling en welk soort baan heeft jouw voorkeur? Leg je antwoord uit.

- b Als begeleider specifieke doelgroepen wordt van je verwacht dat je in staat bent zelfstandig je werk in te delen en dat je verantwoordelijkheid neemt voor het resultaat. Je zorgt ervoor dat de cliënten die je begeleidt zich goed voelen en je biedt begeleiding bij zaken als persoonlijke verzorging, vrije tijd, dagbesteding, wonen of werk. Bij dit beroep horen kerntaken. Welke kerntaak zal jou de meeste energie kosten? Leg je antwoord uit.

- c Lees de situatieschets en beantwoord daarna de vraag.

Mevrouw De Vries (83) heeft de ziekte van Parkinson. Dit beperkt haar zo in haar beweging dat zij zich afvraagt of ze nog huis kan blijven wonen. Ze moet er niet aan denken in een verpleeghuis terecht te komen.

Samen met haar vaste begeleider onderzoekt mevrouw De Vries de middelen die kunnen helpen haar zelfredzaamheid te behouden en te stimuleren, zoals een rollator en beeldbellen. Dat laatste is zorg op afstand met de Ipad. De thuiszorg belt op vaste tijdstippen om te vragen hoe het gaat. Dit geeft mevrouw een gevoel van veiligheid en een gevoel van vrijheid omdat de thuiszorg minder vaak langs hoeft te komen.

Welke taken van een begeleider specifieke doelgroepen komen in deze situatieschets naar voren? Kies de juiste antwoorden.

- a de zelfredzaamheid van cliënten stimuleren
 - b de zelfstandigheid van cliënten zo groot mogelijk maken
 - c grenzen stellen als de cliënten te veel van je tijd vragen
 - d op een eerlijke en integere wijze je mening met de cliënt delen
- d Waarom is de situatieschets over mevrouw De Vries een voorbeeld van de participatiemaatschappij?

- e Waarom is de situatieschets over mevrouw De Vries een voorbeeld van vraaggericht werken?

- 2 Veel cliënten binnen jouw werkgebied hebben dag en nacht begeleiding, verzorging of verpleging nodig. Denk aan chronisch zieke ouderen, mensen met dementie of met een psychiatrische aandoening. Zij wonen veelal in een woonvoorziening, zoals een zorgcentrum, verpleeghuis of psychiatrische kliniek. De zorg kan tijdelijk zijn of permanent.

- a Kies telkens de juiste woorden.
 - 1 Het streven bij kleinschalig wonen is de bewoners een huiselijke omgeving te bieden die voelt als **op visite / thuis**.
 - 2 De bewoners in een kleinschalige woonvoorziening **doen zo veel mogelijk zelf / wordt zo veel mogelijk werk uit handen genomen**.
 - 3 Een groepswoning is aangepast aan de **sociaal-culturele achtergrond van de bewoners / hulpvraag van de bewoners**.

- b Er zijn verschillende vormen van opvang. Combineer de soort opvang met de doelgroep waarvoor de opvang bedoeld is.

	Opvang		Doelgroep
1	begeleid wonen	A	voor cliënten die met spoed hun huis moeten verlaten
2	crisisopvang	B	voor cliënten die (nog) niet in staat zijn zelfstandig te wonen
3	dagopvang	C	voor cliënten voor wie begeleiding in de eigen omgeving onvoldoende is
4	justitiële opvang	D	voor dak- en thuislozen
5	nachtopvang	E	voor gedetineerden
6	vrouwenopvang	F	voor vrouwen die te maken hebben met geweld in hun relatie of meisjes die het slachtoffer zijn van bijvoorbeeld loverboys

- c Combineer de soort begeleiding met een voorbeeld van een doelgroep waarvoor de begeleiding bedoeld is.

	Begeleiding		Doelgroep
1	intramuraal	A	bewoners van een asielzoekerscentrum of een verpleeghuis
2	extramuraal	B	chronisch zieken
3	semimuraal	C	cliënten met verslavingsproblematiek
4	transmuraal	D	thuiswonende ouderen die begeleiding nodig hebben op het gebied van sociale contacten en dagbesteding

- 3 Als begeleider krijg je te maken met verschillende doelgroepen; dat zijn de cliëntengroepen waarop je hulp is gericht. Dit betekent dat je uitstekende kennis moet hebben van de verschillende doelgroepen, hun specifieke problematiek, hun beperkingen en mogelijkheden, en hun wensen en behoeften.
- a Vul de juiste woorden in. Kies uit: **contacten – kwart – organiseren – sociaal isolement – sociale netwerk – Wmo**
- Sinds de invoering van de _____ is het de bedoeling dat mensen met een hulpvraag eerst moeten proberen hun eigen steun en zorg te _____ . Dit kunnen zij doen door een particuliere hulp te betalen of door hulp te vragen binnen hun _____. Dit is het geheel aan _____ rond een cliënt, dat kan bijdragen aan de begeleiding en zorg. Vooral ouderen zijn hierin kwetsbaar. Een _____ van de ouderen heeft geen sociaal netwerk meer. Als begeleider specifieke doelgroepen help je mee om te voorkomen dat ouderen in een _____ raken.
- b Voor welke doelgroep moet jij als begeleider specifieke doelgroepen (nog meer dan bij andere doelgroepen) zorgen voor een rustige omgeving en een vast dagritme? Kies het juiste antwoord.
- dak- en thuislozen
 - kwetsbare ouderen
 - mensen met psychische problematiek
 - mensen met verslavingsproblematiek
- c Lees de situatieschets in het kader en beantwoord daarna de vraag.

Slaapplaats bij koud weer

Bij lage temperaturen krijgt u een gratis slaapplaats bij een nachtopvang van De Tussenvoorziening. Dit is de koudweerregeling. De koudweerregeling gaat in als de gevoelstemperatuur overdag of 's nachts lager is dan:

- 0 graden - de verwachting is dat dit ten minste 72 uur duurt;
- -3 graden - de verwachting is dat dit ten minste 48 uur duurt;
- -5 graden - verwacht wordt dat dit ten minste 24 uur duurt.

De gemeente bepaalt wanneer de koudweerregeling geldt en afloopt.

Bron: www.utrecht.nl

Voor welke doelgroep is deze tekst bedoeld? Kies het juiste antwoord.

- dak- en thuislozen
- gedetineerden
- kwetsbare ouderen
- mensen met psychische problematiek
- mensen met verslavingsproblematiek

- d Waarom is hulp aan mensen met verslavingsproblematiek niet altijd gericht op het stoppen van de verslaving?

- e Wat zijn jouw taken bij het begeleiden van gedetineerden? Kies de juiste antwoorden.
- a beschermen tegen mishandeling door de partner
 - b detentie verborgen houden voor de omgeving
 - c familie en andere betrokkenen hulp bieden
 - d hulp bieden bij praktische zaken, zoals werk zoeken
 - e inschatten of situaties gevaar kunnen opleveren
 - f naar de zelfstandigheid van de gedetineerde toewerken
- f Bij welke twee instellingen kunnen slachtoffers van vrouwenmishandeling terecht?

- g Lees de situatieschets.

Gulasor wordt uitgehuwelijkt. Ze krijgt twee kinderen bij haar man, maar ze weigert vanaf een bepaald moment seks met hem. Ze loopt weg van huis en kondigt een scheiding aan. De situatie verscherpt als ze een (buitenechtelijke) relatie krijgt met een man met een andere nationaliteit. Gulasor wordt ernstig bedreigd, in het bijzonder door haar moeder en zussen. Ze wordt, onder een streng veiligheidsregime, opgenomen in een opvanghuis. Ze krijgt een kind van haar vriend. De situatie wordt minder riskant als de scheiding rond is, en als haar ex-man is hertrouwd en klaarblijkelijk uit Nederland vertrekt. Gulasor woont inmiddels (met haar drie kinderen) zelfstandig, maar onder begeleiding. Er wordt bezien of het mogelijk is om de ouders van Gulasor om te laten gaan met hun kleinkinderen, zonder dat Gulasor gevaar loopt.

Bron: https://www.huiselijkgeweld.nl/doc/feiten/casusonderzoek_eerwraak_cot.pdf

Waar is deze situatieschets een voorbeeld van? Kies het juiste antwoord.

- a eerwraak
 - b (ex-)partnermishandeling
 - c kindermishandeling
 - d ouderenmishandeling
- h Mag een asielzoeker die asiel aanvraagt op economische gronden in Nederland blijven? Leg je antwoord uit.

3

Ondersteuningsproces

- 1 Jouw cliënten kunnen allerlei soorten problemen hebben, bijvoorbeeld een chronische ziekte of sociale problemen. Jij moet daarom precies weten welke aanpak bij welke problemen past.
 - a Elke begeleiding start bij het opbouwen en onderhouden van een vertrouwensrelatie met een cliënt. Kies telkens het juiste woord. Een vertrouwensrelatie is een relatie waarbij sprake is van **eenzijdige / wederzijdse** acceptatie en (daardoor) vertrouwen, waarbij in ieder geval een van beiden voor de ander een **leidersfiguur / vertrouwensfiguur** is aan wie hij **algemene / persoonlijke** zaken toevertrouwt.
 - b Lees het citaat.

Marinka (24 jaar) is woonbegeleider in een zorgcentrum: 'Ik heb dit beroep niet voor niets gekozen. Ik wil graag helpen en verzorgen en zou het liefst alles voor een cliënt bedenken en doen. Maar in plaats daarvan probeer ik toch steeds weer de dialoog aan te gaan en te bespreken hoe de zorg het beste georganiseerd kan worden. Wat kan de cliënt zelf, wat kan de familie doen?'

Wat voor soort begeleiding biedt Marinka?

- c Vul het juiste woord in. De mate waarin een cliënt zelfstandig kan meedoen en zelf dingen kan regelen is diens _____.
- 2 Leg uit waarom methodisch werken een cyclisch proces is.

- 3 Tijdens alle stappen in het ondersteuningsproces vindt er afstemming en overleg met de cliënt of diens netwerk plaats. Je handelt op basis van een vastgestelde behoefte of vraag. Dat gebeurt om de hulp, zorg en ondersteuning zo goed mogelijk te laten aansluiten op de wensen en behoeften van de cliënt. Daarbij ga je methodisch te werk.
 - a Zet de stappen om methodisch te werken in de juiste volgorde. Zet een 1 voor de eerste stap, een 2 voor de volgende stap en zo verder.
 - ___ Doelen formuleren
 - ___ Evalueren
 - ___ Plan maken
 - ___ Uitvoeren van de activiteiten volgens planning
 - ___ Vaststellen van behoeften en problemen
 - ___ Verzamelen van informatie

- b Waarom moet je bij het verzamelen van informatie niet alleen met de cliënt praten, maar ook andere bronnen (bijvoorbeeld mensen uit de omgeving van de cliënt) aanspreken? Geef twee redenen.

- c Een deel van het ondersteuningsproces bestaat uit het vaststellen van de behoeften die de cliënt heeft. De Amerikaanse psycholoog Maslow beschreef halverwege de vorige eeuw dat een mens verschillende drijfveren en aangeboren behoeften heeft.
Zet de stappen van de piramide van Maslow in de juiste volgorde. Zet een 1 voor de laagst geplaatste behoefte, een 2 voor de daarboven geplaatste behoefte en zo verder.

- ___ Behoefte aan sociaal contact
___ Behoefte aan erkenning en waardering
___ Lichamelijke behoeften
___ Behoefte aan veiligheid en zekerheid
___ Zelfontplooiing

- d Wat is ondersteuning op maat? Kies het juiste antwoord.
a Je geeft de cliënt alleen die ondersteuning waar hij voor verzekerd is.
b Je geeft de cliënt alle ondersteuning die hij wil hebben.
c Je geeft de cliënt de ondersteuning die nodig is om de gestelde doelen te bereiken.
d Je geeft de cliënt de ondersteuning zoals voorgeschreven in zijn dossier.
e Ben jij degene die volledig bepaalt welke taken je als begeleider gaat uitvoeren? Leg je antwoord uit.

- f Maak de zinnen af. Vul het juiste woord in.

1 De afspraken tussen jou en je cliënt leg je vast in het _____
_____.

2 Hierbij zorg je ervoor dat de afspraken ook bekend zijn bij alle andere
_____.

- g Met wie voer je de evaluaties uit? Noem drie 'partijen'.

Wie binnen drinkt, doet dat niet op straat

Caspar (34) is coördinator van De Kleine Haag, een 24-uursopvang voor dak- en thuisloze alcoholverslaafden. De opvang heeft als doel: beperken van gezondheidsschade bij cliënten en het bestrijden van overlast in de buurt.

Ervoor zorgen dat ze binnenkomen

Caspar vertelt: 'Onze cliënten hebben al jaren een probleem met alcohol. Tegen bezoekers zeggen: "Je moet stoppen met alcohol," dat werkt niet. Dan gaan ze op straat drinken. Onze manier van werken is ervoor te zorgen dat mensen binnenkomen. Ze het gevoel geven dat ze hier veilig zijn en op een rustige manier hun alcohol kunnen nuttigen. Het idee is: "Wie binnen drinkt, doet dat niet op straat." Naast alcohol of koffie en thee drinken kunnen cliënten hier douchen en krijgen ze drie maaltijden per dag. Dit brengt structuur in hun leven.'

Maximaal tien halve liters per dag

'Om in aanmerking te komen voor deze opvang moet een bezoeker dak- en thuisloos zijn, een alcoholprobleem hebben, bekend zijn bij de sociale diensten en ingeschreven zijn in de gemeente. Op dit moment verblijven 28 alcoholverslaafden in De Kleine Haag. Een deel woont in de opvang, maar ze kunnen ervoor kiezen om hier alleen overdag te zijn. Een arts en een verpleegkundige voeren dagelijks controles uit. Zij bepalen hoeveel halve liters bier iemand mag drinken op een dag, met een maximum van tien.'

Liever bier dan een boterham

Peter (18) doet de opleiding Begeleider specifieke doelgroepen en is bezig met zijn BPV. Hij heeft bij De Kleine Haag de taak de bewoners 's ochtends wakker te maken en uit bed te krijgen voor het ontbijt. 'Dat is nog niet zo gemakkelijk,' vertelt Peter. 'Ze hebben vaak een kater en willen blijven liggen. Het is een kunst ze toch te motiveren, want de meesten willen zo vroeg nog niet aan tafel. Ze nemen liever eerst een biertje dan een boterham.' Toch blijft Peter het elke dag weer proberen met de bewoners samen te ontbijten.

'Ik wil bier, nu!'

Bewoner Frits (46) is een paar dagen geleden door de politie binnengebracht. Frits vindt het gratis bier in de opvang wel 'cool'. Zolang hij zijn biertjes mag drinken, maakt hij geen problemen. Wel gaat hij 's avonds tegen de regels in nogal eens de straat op om nog wat extra bier te scoren.

Die ochtend heeft Frits een fikse kater. Na een paar keer roepen heeft Peter hem eindelijk uit bed. Peter en twee andere cliënten zitten al aan de ontbijttafel als Frits mopperend binnenkomt. Hij vraagt meteen om bier.

Peter antwoordt: 'Frits, je kent de afspraken. Je weet dat je je eerste biertje om half acht kon halen. Het is nu kwart over acht dus tijd voor het ontbijt.'

Frits reageert boos: 'Ik wil een biertje. Dus flikker op met je stomme ontbijt.'

Peter blijft rustig: 'Het spijt me Frits. Je volgende biertje kun je straks om negen uur bij het bierlokaal krijgen. Niet eerder. Kom er gezellig bij zitten.'

Frits slaat hard op de tafel en smijt een koffiekop op de grond. 'Verdomme!' roept hij, terwijl hij de koffiekop nog een schop geeft. 'Wie ben jij nou helemaal? Geef me mijn bier, nu!'

Peter vindt dit een belangrijk moment voor zichzelf. Nu kan hij voor zichzelf aantonen of hij geschikt is voor dit werk of niet. Toevallig had hij zich juist voorgenomen te willen oefenen in het omgaan met agressief gedrag. Met zijn collega's had hij een paar dagen terug nog een gesprek gevoerd over hoe zij omgaan met geweld.

- 1 Bij de kerntaken van de begeleider specifieke doelgroepen staat: 'Je zorgt ervoor dat de cliënten die je begeleidt, zich goed voelen en je biedt begeleiding bij zaken als persoonlijke verzorging, vrije tijd, dagbesteding, wonen of werk.'
Is de situatie waarin Peter zich bevindt met Frits een 'begeleidingssituatie'? Licht je antwoord toe.

- 2 Hoe kan Peter ervoor zorgen dat de situatie niet escaleert? Geef drie mogelijkheden.

- 3 Hoe kan Peter voor zichzelf het meeste leerrendement halen uit deze situatie?

- 4 'Onze manier van werken is ervoor zorgen dat mensen binnenkomen. Ze het gevoel geven dat ze hier veilig zijn en op een rustige manier hun alcohol kunnen nuttigen,' aldus de coördinator van De Kleine Haag.

- a Wat is het doel van deze opvang voor de bewoners?

- b Is bier geven aan mensen met een alcoholverslaving een vorm van 'ondersteuning bieden in het ontwikkelen van hun zelfredzaamheid'?

- 5 Frits vindt het 'cool' dat hij gratis bier krijgt en houdt zich 's avonds niet aan de regels. Zolang hij maar bier kan drinken, maakt hij geen problemen. Heeft Frits volgens jou een hulpvraag? Verwerk in je antwoord het basisbehoeftemodel van Maslow.

- 6 Na het bierincident gaat Peter in gesprek met Frits. Peter wil de hulpvraag van Frits achterhalen. Hij weet niet of Frits hem voldoende vertrouwt om open te communiceren, maar Peter wil het wel proberen.
- a Noem drie vragen die Peter kan stellen om Frits open met hem te laten praten.

- b Hoe moet de houding van Peter zijn tijdens zo'n open gesprek met Frits? Noem twee aspecten.

Els zorgt voor een huiselijke sfeer

Els is woonbegeleider in een kleinschalige woonvoorziening voor ouderen met dementie. 'Het is hier erg huiselijk, net alsof je bij iemand op bezoek bent. Je ziet meteen wanneer er iemand iets dwars zit, omdat je ze allemaal zo goed kent.'

Er zitten acht bewoners rond de tafel. Sommigen eten zelfstandig, anderen hebben hulp nodig van een begeleider. Het team bestaat uit tien medewerkers. De bewoners hebben 24-uurszorg nodig. Er wordt gewerkt met een dag-, avond- en nachtdienst. Iedere begeleider werkt in zijn eentje en dat kan soms lastig zijn. Bewegingssensoren geven 's avonds een melding als een van de bewoners uit de kamer komt en gaat dwalen. In het wekelijkse teamoverleg kunnen medewerkers elkaar vragen stellen als: 'Hoe pak jij dat aan?', 'Wat doe je als ...' of 'Ik vind het moeilijk om ...'.

Als iemand iets níet wil, dan moet dat ook niet gebeuren

'Deze plek is hun thuis: de bewoners worden hier niet "opgenomen", maar ze "verhuizen" naar een nieuwe woning,' vertelt Els. 'De bewoners zijn allemaal 80-plus en we hebben de inrichting aangepast aan de tijd van zestig jaar geleden.'

Een van de bewoners gaat naar buiten om restjes brood in stukjes te breken om aan de vogeltjes te voeren. Een andere mevrouw zit in een rolstoel en bladert met haar ene, goede hand een tijdschrift door. Iemand anders staart voor zich uit en zegt helemaal niets.

'Sommige bewoners zijn niet meer in staat om aan te geven wat zij zelf wel en niet willen. Daarom vragen we bij de intake aan de familie: "Wat doet iemand thuis?" En als iemand iets juist níet wil, dan moet dat ook niet gebeuren.'

De bewoners zitten in het zithoekje, terwijl Els het avondeten bereidt.

Keukenkast opentrekken

De zoon van mevrouw Lambrechts komt op bezoek. Hij zet een kan koffie, ook voor de andere bewoners, en helpt zijn moeder met het drinken van de koffie.

De heer Bellemans bezoekt zijn vrouw Mia. Toen zij incontinent werd, kon hij de zorg voor haar niet meer alleen aan. Hij buigt zich voorover en geeft zijn vrouw een kus op haar voorhoofd. Mia lacht even, terwijl ze een van haar knuffels aait. 'Thuis viel ze in een week drie kilo af. Toen ze hier kwam wonen, kreeg ze direct astronautenvoeding en nu is ze weer keurig op een normaal gewicht,' zegt de heer Bellemans vol lof over de begeleiding. 'Ze nemen hier de tijd om je te eten te geven. Ze krijgt de aandacht. Er komt een diëtist en ze krijgt fysiotherapie. Mijn vrouw werd onlangs 82 en een verjaardag wordt hier uitgebreid gevierd. Het geeft mij voldoening dat ik mijn vrouw af en toe zie lachen. En dat ik elke dag even kan binnenlopen en wat kan meehelpen met koken of eten geven.'

'Familieleden voelen zich hier thuis. Ze kunnen de keukenkast opentrekken als ze dat willen en meehelpen waar dat kan, ze zijn welkom,' Els voegt hieraan toe. 'Je krijgt ook een hechte band met de familieleden. Ze komen sneller naar je toe met vragen of verhalen. Vroeger stond "het werk" voorop, nu wordt er veel maar naar de cliënt geluisterd.'

- 1 Els werkt met acht bewoners, allemaal ouder dan 80 jaar, die een vorm van dementie hebben. De setting is kleinschalig en huiselijk. Wat zal de algemene hulpvraag zijn van deze bewoners?

- 2 Wat is het algemene doel van de ondersteuning van deze cliënten?

- 3 'Mijn vrouw werd onlangs 82 en een verjaardag wordt hier uitgebreid gevierd.' Welke activiteiten zou je als woonbegeleider kunnen organiseren rond het thema 'verjaardag'? Geef twee voorbeelden.

- 4 Mensen met dementie hebben recht om zelf zo veel mogelijk de regie te voeren over hun eigen leven. Geef een voorbeeld van hoe je als woonbegeleider de zelfregie bij mensen met ernstige dementie in acht kunt nemen.

Deze uitgave **Begeleider specifieke doelgroepen MZ** maakt deel uit van de serie **Traject Welzijn**. De theorie van deze uitgave sluit volledig aan bij onderstaande werkprocessen uit het kwalificatiedossier **Maatschappelijke zorg**.

P2-K1 Bieden van ondersteuning aan specifieke doelgroepen

P2-K1-W1 Levert een bijdrage aan het ondersteuningsplan

P2-K1-W2 Begeleidt specifieke doelgroepen en hun naastbetrokkenen bij (dagelijkse) activiteiten

P2-K1-W3 Ondersteunt de cliënt gericht op zelfmanagement en/of maatschappelijke participatie

De leermiddelen uit de serie **Traject Welzijn** zijn bestemd voor de opleidingen **Pedagogisch werk, Maatschappelijke zorg en Sociaal werk**. Door de thematische opbouw is **Traject Welzijn** geschikt voor alle onderwijsvormen en alle leerwegen, past daarnaast in verkorte trajecten en sluit aan bij elke leerstijl. De leerstof is opgebouwd uit: theorie, praktijksituaties en beroepsvaardigheden. Je kunt starten vanuit de theorie of vanuit een (gesimuleerde) praktijksituatie. Wat voor jou het beste werkt.

De **theorie** bevat alle basiskennis en achtergrondinformatie bij het betreffende werkproces en bevat veel voorbeelden uit de beroepspraktijk. De verwerkingsopdrachten sluiten aan bij de leerstof in de theorie.

De **praktijksituaties** zijn realistische beschrijvingen van situaties uit de beroepspraktijk, inclusief opdrachten gekoppeld aan houdingsaspecten, vaardigheden en kenniselementen.

De **beroepsvaardigheden** bevatten opdrachten voor het stapsgewijs aanleren van sociaal-agogische, communicatieve, verzorgende en creatieve vaardigheden.

Het complete aanbod van Traject Welzijn bestaat uit:

- theorieboeken met een heldere en gestructureerde uitleg over de benodigde vakkennis, verduidelijkt met veel praktijkvoorbeelden;
- werkboeken met verwerkingsopdrachten, toepassingsopdrachten en evaluatie- / reflectieopdrachten;
- digitale omgeving met ondersteunend materiaal voor zowel student als docent.

Wil je weten welke materialen er nog meer beschikbaar zijn bij Traject Welzijn?

Kijk dan op www.thiememeulenhoff.nl/trajectwelzijn.

Auteur:

N. Berta

Onder redactie van:

M.H.A.J. Gloudemans

R.F.M. van Midde



9 789006 622430