

examenbundel.nl

NIEUW
Sluit volledig aan
op het examen-
programma

samen gevat }

havo

Aardrijkskunde



ThiemeMeulenhoff

#

**examen
bundel**>

Slim leren, zeker slagen



#

**BESTEL
MET
STAPEL-
KORTING!**

#

Slim leren, zeker slagen met Examenbundel!



Oefenopgaven, samenvattingen, woordjes,
examentips en inspiratie: op examenbundel.nl
vind je alles om je optimaal voor te bereiden
op je examens.

#ikgazekerslagen #geenexamenstress examenbundel.nl



#

www.samengevat.nl

samen gevat }

havo

Aardrijkskunde

ir. J.C.A.C. Keetels



Colofon

Vormgeving

Crius Group, Hulshout

Opmaak

Crius Group, Hulshout
(België)

Tekenwerk

EMK cartografie,
www.emk.nl

Omslagfoto

© Getty Images / E+ /
AscentXmedia

Over Thieme Meulenhoff

ThiemeMeulenhoff ontwikkelt slimme flexibele leeroplossingen met een persoonlijke aanpak. Voor elk niveau en elke manier van leren. Want niemand is hetzelfde.

We combineren onze kennis van content, leerontwerp en technologie, met onze energie voor vernieuwing. Om met en voor onderwijsprofessionals grenzen te verleggen. Zo zijn we samen de motor voor verandering in het primair, voortgezet en beroepsonderwijs.

Samen leren vernieuwen.

www.thiememeulenhoff.nl

ISBN 978 9006 98828 4

Eerste druk, eerste oplage, 2024

© ThiemeMeulenhoff, Amersfoort, 2024

Alle rechten voorbehouden. Niets uit deze uitgave mag worden veelevoudigd, opgeslagen in een geautomatiseerd gegevensbestand, of openbaar gemaakt, in enige vorm of op enige wijze, hetzij elektronisch, mechanisch, door fotokopieën, opnamen, of enig andere manier, zonder voorafgaande schriftelijke toestemming van de uitgever.

Voor zover het maken van kopieën uit deze uitgave is toegestaan op grond van artikel 16B Auteurswet 1912 j° het Besluit van 23 augustus 1985, Stbl. 471 en artikel 17 Auteurswet 1912, dient men de daarvoor wettelijk verschuldigde vergoedingen te voldoen aan Stichting Publicatie- en Reproductierechten Organisatie (PRO), Postbus 3060, 2130 KB Hoofddorp (www.stichting-pro.nl). Voor het overnemen van gedeelte(n) uit deze uitgave in bloemlezingen, readers en andere compilatiewerken (artikel 16 Auteurswet) dient men zich tot de uitgever te wenden. Voor meer informatie over het gebruik van muziek, film en het maken van kopieën in het onderwijs zie www.auteursrechtenonderwijs.nl.

De uitgever heeft ernaar gestreefd de auteursrechten te regelen volgens de wettelijke bepalingen. Degenen die desondanks menen zekere rechten te kunnen doen gelden, kunnen zich alsnog tot de uitgever wenden.

Deze uitgave is volledig CO₂-neutraal geproduceerd.

Het voor deze uitgave gebruikte papier is voorzien van het FSC®-keurmerk. Dit betekent dat de bosbouw op een verantwoorde wijze heeft plaatsgevonden.

Voorwoord

Beste examenkandidaat,

Voor je ligt de vernieuwde *Samengevat*, aangepast aan de exameneisen die met ingang van het centraal examen 2025 van kracht zijn.

In dit boek vind je een samenvatting van de vaardigheden en de leerstof die je moet beheersen voor het centraal examen havo. Deze samenvatting stelt je in staat om in korte tijd grote hoeveelheden stof te herhalen en te overzien. Hoofd- en bijzaken worden onderscheiden waardoor je inzicht krijgt in de grote lijnen van de stof en in de samenhang tussen de verschillende onderwerpen.

Met *Samengevat* bereid je je zelfstandig voor op het examen. De onderwerpen voor het centraal examen havo aardrijkskunde bevatten ook veel van de basisstof die je moet kennen voor je schoolexamens. Die stof kun je snel vinden via het trefwoordenregister achter in dit boek, zodat je dit boek ook in 4 havo al kunt gebruiken.

In combinatie met de *Examenbundel havo aardrijkskunde* vormt deze *Samengevat* de beste voorbereiding op je examen. De theorie vind je in *Samengevat* en je oefent met de opgaven uit de *Examenbundel*.

Samengevat en *Examenbundel* kun je naast elke methode gebruiken.

Veel succes met je examen!

Amersfoort, juli 2024

Heb je opmerkingen? Meld het ons via vo@thiememeulenhoff.nl

Opmerking

De overheid stelt de regels op voor het examen. Bijvoorbeeld wat de examenonderwerpen zijn, welke hulpmiddelen je mag gebruiken en wanneer het examen is. De auteurs en uitgever hebben deze **Samengevat** met grote zorg samengesteld. Soms veranderen de regels van de overheid echter of worden er nieuwe afspraken gemaakt over wat die regels betekenen. Raadpleeg daarom altijd je docent of onze website www.examenbundel.nl voor actuele informatie die voor jouw examen van belang is.

Hoe werk je met dit boek?

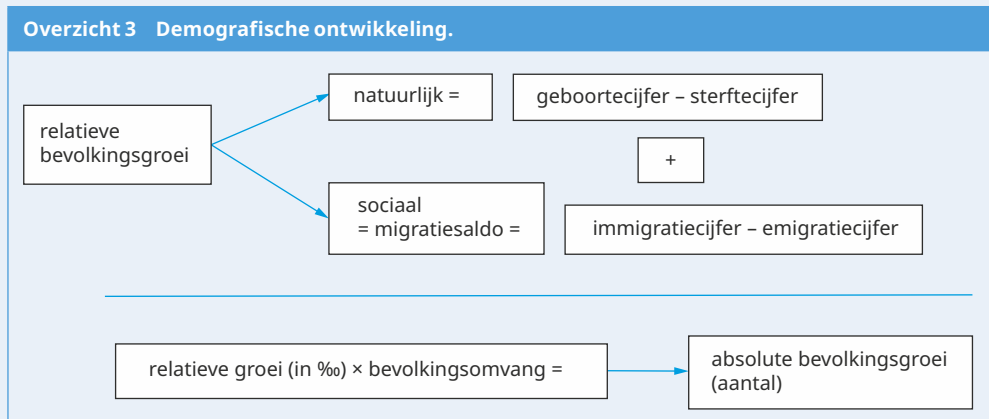
Deze Samengevat heeft vijf hoofdstukken met een overzicht van de stof voor het eind-examen. De hoofdstukken hebben een vaste opbouw met terugkerende elementen.

Inhoudsopgave

Ieder hoofdstuk begint met een gedetailleerde inhoudsopgave die de opbouw van het onderwerp weergeeft. Gebruik dit om je te oriënteren op het onderwerp en om te bepalen welke stof je echt nog moet leren.

Overzichten

Overzicht laten zien hoe begrippen en processen samenhangen. Dit helpt je om verbanden te zien en de stof gemakkelijker te leren. Je kunt ze ook gebruiken om te controleren of je het onderwerp al beheerst.



Uitleg en begrippen

Alle theorie die je moet kennen voor het centraal examen wordt per hoofdstuk beknopt uitgelegd. De belangrijke begrippen herken je aan de **blauwe letters**. Wil je een onderwerp toch nog verder uitdiepen, dan moet je terug naar je schoolboek.

Trefwoordenregister

Met het trefwoordenregister kun je snel termen vinden. Gebruik dit als je even niet meer weet wat een begrip betekent of als je vastloopt bij het oefenen van vragen.

Atlas

Tijdens het eindexamen mag je de atlas niet gebruiken. Naast de opgaven krijg je een bronnenboekje en een kaartenkatern. De bronnen horen bij specifieke opgaven. Het kaartenkatern gebruik je zoals je een atlas zou gebruiken: je zoekt zelf de kaart die je nodig hebt bij de opgave.

Oefenen

Wil je weten of je de stof beheerst, maak dan examenvragen met de Examenbundel. Je kunt oefenen op een of meer onderwerpen, maar je kunt ook hele examens maken. De antwoorden zijn beschikbaar en worden ook toegelicht.

Inhoud

Voorwoord	3
Hoe werk je met dit boek?	4
Domein A Vaardigheden	9
1 Geografische vaardigheden	10
2 Geografische vragen	11
3 Geografische werkwijzen	13
Domein B Wereld	15
4 De wereld verkennen	16
5 Globalisering	35
Domein C Aarde	41
6 Endogene en exogene processen	43
7 Klimaatsysteem	63
8 Landschapszones	76
Domein D Ontwikkelingsland Brazilië	83
9 Gebiedskenmerken van Brazilië	84
10 De economische positie van Brazilië	102
Domein E Leefomgeving	107
11 Nationale en regionale watervraagstukken	108
12 Vraagstukken van stedelijke gebieden in Nederland	124
Register	136

Domein A Vaardigheden

Wat is een geografische benadering van de wereld?

Inhoud

1	Geografische vaardigheden	10
1.1	Kaarten en bronnen selecteren en lezen	10
1.2	Kaarten analyseren	10
1.3	Kaarten interpreteren	10
1.4	Kaarten maken	10
2	Geografische vragen	11
2.1	Typen geografische vragen	11
2.2	Soorten vragen bij het eindexamen	11
3	Geografische werkwijzen	13
3.1	Verschijnselen en gebieden vergelijken in ruimte en tijd	13
3.2	Relaties leggen binnen een gebied en tussen gebieden	13
3.3	Verschijnselen en gebieden vanuit verschillende dimensies beschrijven en analyseren	13
3.4	Verschijnselen en gebieden in hun geografische context plaatsen	14
3.5	Verschijnselen en gebieden op verschillende ruimtelijke schalen beschrijven en analyseren	14
3.6	Verschijnselen en gebieden beschrijven en analyseren door relaties te leggen tussen het bijzondere en het algemene	14

1 Geografische vaardigheden

Het vak aardrijkskunde bestudeert en interpreteert geografische kaarten, beelden en andere gegevens. Zo brengt het de wereld in kaart. Welke vaardigheden zijn dat?

1.1 Kaarten en bronnen selecteren en lezen

Uit de bronnen en beschikbare kaarten moet je de juiste bron of kaart selecteren. Let hierbij op de titel en legenda van de bronnen/kaarten.

1.2 Kaarten analyseren

(Spreidings)patronen kun je beschrijven door precies te zeggen wat je op de kaart ziet. Als je patronen herkent, kun je verbanden leggen tussen de verschijnselen en andere gebiedskenmerken. Neem bijvoorbeeld de bevolkingsspreiding van Egypte. Langs de rivier de Nijl is de bevolkingsdichtheid heel hoog en daarbuiten woont (bijna) niemand. De verklaring hiervoor vind je door de bevolkingsspreiding in verband te brengen met het landschap: de rivier en de woestijn.

1.3 Kaarten interpreteren

Vanuit je kennis kun je uitleggen en/of verklaren waarom kenmerken en patronen van elementen, en de aanwezigheid van verbanden er zo uitzien.

1.4 Kaarten maken

Je moet geografische informatie kunnen verwerken tot een kaart.

Hierbij kies je:

- de geschikte projectie en schaal;
- de geschikte kleuren en/of grijswaarden;
- de geschikte elementen of symbolen: punten, lijnen, vlakken of stroompijlen;
- een geschikte klassenindeling: bij neerslag bijvoorbeeld de klassen *minder dan 200 mm per jaar*; *200-400 mm per jaar*; *400-600 mm per jaar* enzovoort;
- welke informatie je opneemt en hoe je de informatie generaliseert.

De keuze hangt af van het doel van de kaart en de kenmerken van de informatie. Afhankelijk van de keuze van het type elementen ontstaan verschillende soorten kaarten, zoals een stippenkaart (verschijnselen worden als stippen weergegeven), isolijnenkaart (bijvoorbeeld hoogtelijnen) of anamorfosekaart (landen worden bijvoorbeeld groter weergegeven als een bepaald verschijnsel meer voorkomt).

2 Geografische vragen

Het vak aardrijkskunde stelt geografische vragen. Die vragen gaan over:

- verschillen tussen verschijnselen op aarde, bijvoorbeeld arm en rijk in de wereld;
- relaties tussen deze verschillende verschijnselen, bijvoorbeeld een arm land en een hoog percentage van de beroepsbevolking dat in de landbouw werkt;
- relaties binnen en tussen gebieden, bijvoorbeeld de groei van de handel in Rotterdamse haven hangt samen met de groei van de economie van Duitsland.

2.1 Typen geografische vragen

Beschrijvende vraag:	Bij een vraag die begint met <i>wat, waar, hoe, hoeveel, welk</i> of <i>wanneer</i> noteer je stapsgewijs zo precies mogelijk hoe iets eruitziet of hoe iets verloopt.
Verklarende vraag:	Bij een vraag waarin je iets moet uitleggen of beredeneren, ga je in op een oorzaak en een bijbehorend gevolg.
Voorspellende vraag:	Na het beschrijven van een verschijnsel of een situatie (vaak af te lezen uit de bron of kaart) beschrijf je een verwachting. Je gaat daarbij uit van de bekende processen.
Waarderende vraag:	Meestal zijn dit stellingen waarmee je het eens of oneens kunt zijn. Je onderbouwt je keuze met argumenten.
Probleemoplossende vraag:	Bij een probleembeschrijving bedenk je een mogelijke oplossing.

2.2 Soorten vragen bij het eindexamen

Geef / Noem:	Je moet een kenmerk, oorzaak of reden noemen, maar deze hoeft je niet uit te leggen. Wordt er maar één kenmerk gevraagd en je noemt er meer, dan telt het kenmerk dat je het eerst noemt. Daar krijg je dan één punt voor.
Beschrijf:	Vaak moet je in meerdere stappen een proces beschrijven. Het aantal punten in de kantlijn geeft meestal aan hoeveel stappen dit moeten zijn. Vaak zijn het processen die je geleerd hebt. Je moet de stappen daarvan nu toepassen op een nieuw voorbeeld.
Beredeneer:	Dit vraagt om (minstens) twee stappen in je antwoord. Vaak bestaat de eerste stap uit het beschrijven van een verschijnsel of gebied en de tweede stap uit een verklaring. De verklaring komt dan voort uit je kennis of een ander gegeven uit de bronnen.

Leg uit: Hierbij moet je ook minstens twee stappen zetten in je antwoord. Vaak is de ene stap de oorzaak en de andere het gevolg. Uit de vraag kun je bijna altijd twee sleutelbegrippen halen. Bij het ene sleutelbegrip hoort dan de oorzaak en bij het andere het gevolg.

3 Geografische werkwijzen

Het vak aardrijkskunde beantwoordt vragen over de wereld door geografische werkwijzen toe te passen. Welke zijn dat?

3.1 Verschijnselen en gebieden vergelijken in ruimte en tijd

Je kunt overeenkomsten en verschillen tussen gebieden en tussen verschijnselen binnen een gebied onderscheiden. Ook kun je overeenkomsten en verschillen benoemen tussen verleden, heden en toekomst van gebieden.

3.2 Relaties leggen binnen een gebied en tussen gebieden

Relaties leggen leer je om een samenhangend geografisch (wereld)beeld op te bouwen. Dat kunnen relaties zijn tussen gebieden en relaties tussen verschijnselen binnen een gebied. Een relatie tussen gebieden is bijvoorbeeld het verband tussen waterbeheer in Duitsland en wateroverlast in Nederland. Een relatie binnen een gebied is bijvoorbeeld de opening van een nieuw pretpark en de parkeeroverlast in de nabije omgeving.

3.3 Verschijnselen en gebieden vanuit verschillende dimensies beschrijven en analyseren

Vanuit verschillende dimensies kun je verschijnselen of gebieden van elkaar onderscheiden, met elkaar vergelijken en uitvinden welke samenhang ertussen bestaat. Belangrijke aspecten hierbij zijn:

- **geografische ligging**
 - absolute ligging** = met coördinaten bepaal je de breedteligging en lengteligging
 - relatieve ligging** = waar ligt het gebied ten opzichte van andere gebieden?
- **fysische** of **natuurlijke gebiedskenmerken**
klimaat, landschap, plantengroei, bodem, water enzovoort
- **economische kenmerken**
bnp/bbp, koopkracht, werkgelegenheid, handel enzovoort
- **sociaal-culturele kenmerken**
cultuurgebied, taal, godsdienst, normen en waarden, opleiding, omgangsvormen, tradities, rituelen enzovoort
- **demografische kenmerken**
geboortecijfer, sterftcijfer, bevolkingsopbouw, migratie enzovoort
- **politieke kenmerken**
overheid, bestuur, macht, corruptie, wetten en regels, samenwerking enzovoort

3.4 Verschijnselen en gebieden in hun geografische context plaatsen

Je plaatst verschijnselen in hun geografische context door van verschijnselen en gebieden te beschrijven uit welke delen ze bestaan en tot welke grotere gehelen ze behoren. Een voorbeeld is de invloed van klimaatverandering wereldwijd op de (verandering van de) biodiversiteit in Nederland.

3.5 Verschijnselen en gebieden op verschillende ruimtelijke schalen beschrijven en analyseren

Je moet kunnen werken met verschillende schalen en de juiste schaal kiezen voor het beschrijven en analyseren van verschijnselen en gebieden. Veranderen van ruimtelijke schaal wordt gebruikt om globale geografische beelden te concretiseren. Andersom moet je vanuit gedetailleerde informatie ook weer kunnen uitzoomen naar het grotere geheel. Bijvoorbeeld: sinds de industriële revolutie is de temperatuur op mondiaal schaalniveau gestegen met gemiddeld 1,1 °C. Als je inzoomt en per land of regio kijkt, zijn er grote verschillen in de verandering van de temperatuur, het klimaat en de gevolgen.

Schaalniveaus:

- **lokale schaal** = gemeentelijk/plaatselijk
- **regionale schaal** = streek, provincie, maar kan ook grensoverschrijdend zijn
- **nationale schaal** = land
- **internationale schaal** = tussen twee of meerdere landen
- **continentale schaal** = continent, macro-regio
- **mondiale schaal** = wereldwijd
- **fluviale schaal** = stroomgebied; deze schaal wordt alleen gebruikt bij watervraagstukken

3.6 Verschijnselen en gebieden beschrijven en analyseren door relaties te leggen tussen het bijzondere en het algemene

Je hebt begrippen en algemene regels geleerd. Met deze kennis kun je een algemene omschrijving geven. Maar deze algemene omschrijving kun je ook gebruiken om verschijnselen en gebieden te beschrijven en te analyseren vanuit hun context. Je onderscheidt het bijzondere en legt relaties met het algemene.

Het gaat erom dat je algemene processen herkent, maar tegelijkertijd ziet dat de processen in verschillende landen of regio's een specifieke vorm krijgen. Je hebt bijvoorbeeld geleerd hoe bij subductie explosief vulkanisme voorkomt. Bij een vraag waar je moet verklaren wat voor type vulkanisme bij Indonesië voorkomt, redeneer je vanuit kenmerken van deze specifieke situatie naar het algemene.

Domein B Wereld

Dit domein gaat over economische, demografische en sociaal-culturele verschijnselen in de wereld en belicht de samenhang én de verschillen tussen deze verschijnselen.

Inhoud

4 De wereld verkennen	16
4.1 Landen vergelijken met behulp van indicatoren	16
Economische indicatoren	17
Demografische indicatoren	19
Sociaal-culturele indicatoren	22
Samengestelde indicatoren	23
4.2 Ontwikkelingen in spreidings- en relatiepatronen	23
Ontwikkelingen vanuit de economische dimensie	24
Ontwikkelingen vanuit de demografische dimensie	27
Ontwikkelingen vanuit de sociaal-culturele dimensie	29
4.3 Mondiale spreidingspatronen van handel, investeringen en migratie	30
Stromen van goederen, geld en mensen	30
Handel en investeringen	30
Migratie	32
5 Globalisering	35
5.1 Tijd-ruimtecompressie en de netwerksamenleving	35
5.2 Economische globalisering	36
Gevolgen van economische globalisering	37
Andersglobalisten	39
5.3 Culturele globalisering	39
Global village	39
Wereldsteden	40

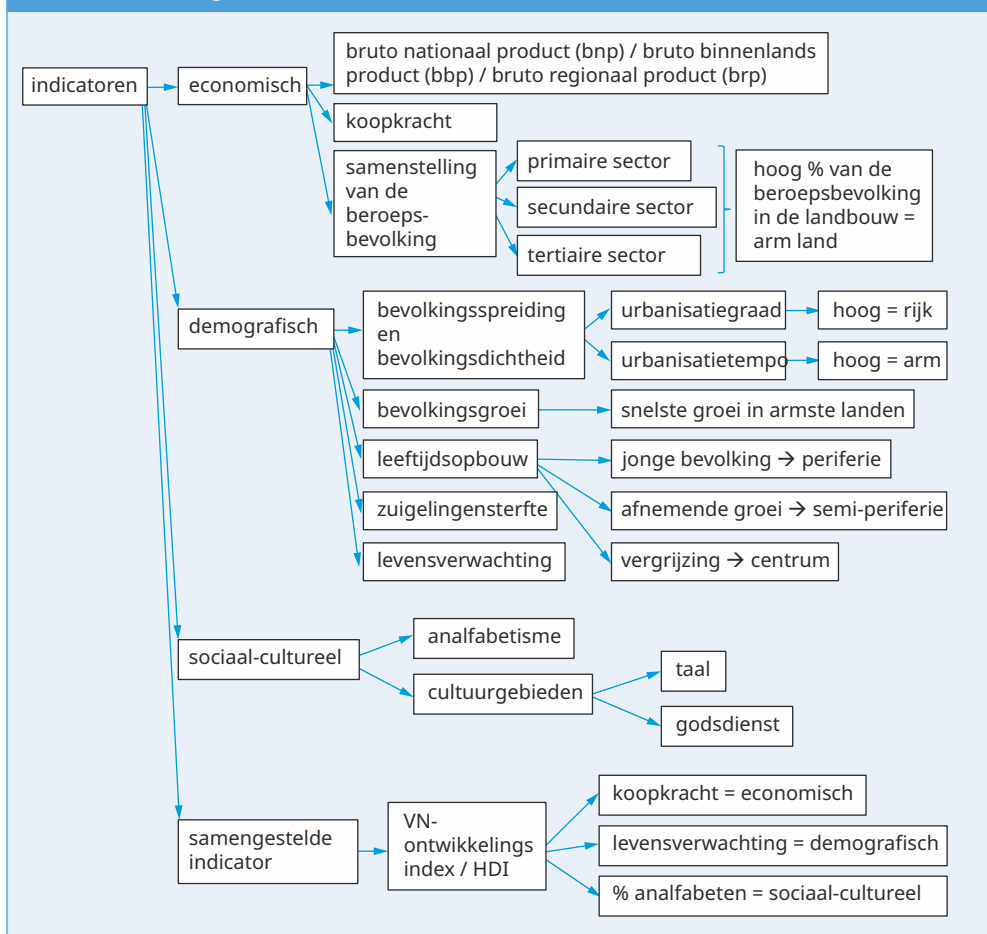
4 De wereld verkennen

Om de wereld te begrijpen, moet je de wereld beschrijven en verklaren. Daarvoor gebruikt het vak aardrijkskunde indicatoren en kijkt het naar spreidings- en relatiepatronen.

4.1 Landen vergelijken met behulp van indicatoren

Landen kun je vergelijken aan de hand van indicatoren vanuit de economische, demografische en sociaal-culturele dimensie. Indicatoren zijn meetbare kenmerken om landen te vergelijken. Daarbij kun je patronen en veranderingen in die patronen ontdekken en beschrijven. Ook kun je mondiale patronen van handel, investeringen en migratie verklaren.

Overzicht 1 Landen vergelijken met behulp van indicatoren uit de economische, demografische en sociaal-culturele dimensie.



In ontwikkelingslanden zijn grote groepen mensen arm, is er een zwakke economische structuur en groeit de bevolking snel. In ontwikkelde landen is er welvaart, een sterke economie en de bevolking groeit er nauwelijks of krimpt zelfs.

De welvaart is tussen en binnen landen niet gelijk verdeeld. Om te bepalen hoe ontwikkeld een land is, gebruik je indicatoren: ontwikkelingskenmerken zoals het bnp per inwoner, de levensverwachting, het energieverbruik of de bevolkingsgroei. Door meerdere indicatoren te gebruiken ontstaat een betrouwbaarder beeld van het ontwikkelingsniveau. Landen in de wereld vergelijk je dus met **economische**, **demografische** en **sociaal-culturele indicatoren**.

Economische indicatoren

Het ontwikkelingspeil van een land kun je meten met verschillende indicatoren, zoals:

- het gemiddelde inkomen
- de ongelijkheid binnen een land
- de mate waarin de mensen in hun basisbehoeften kunnen voorzien, zoals voedsel, gezondheidszorg en huisvesting
- de verdeling van de beroepsbevolking

Het bruto nationaal product (bnp)

De welvaart van landen wordt vaak uitgedrukt in het **bruto nationaal product (bnp)** of het **bruto binnenlands product (bbp)** per hoofd van de bevolking. Het bnp per hoofd of het bbp per hoofd is alles wat in een land wordt verdiend door alle werkenden in een land, gedeeld door het aantal inwoners. Dit cijfer geeft het gemiddelde inkomen en daarmee kun je de welvaart van landen vergelijken. Toch zegt dit cijfer niet alles, omdat:

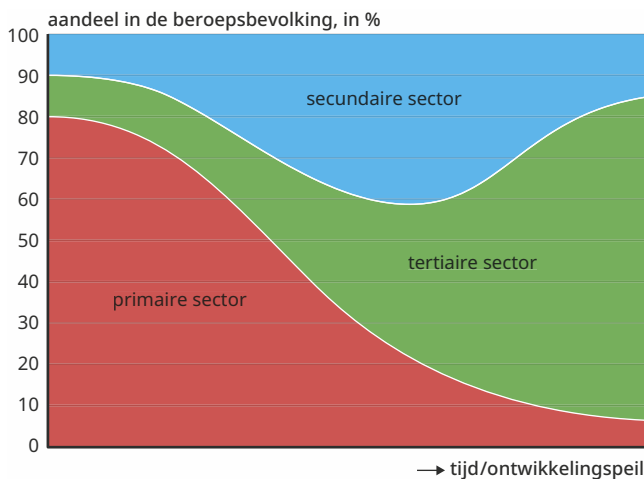
- bnp per hoofd en bbp per hoofd gemiddelden zijn. Hierdoor weet je niet hoe groot de **inkomensverschillen** binnen het land zijn. Je weet dus nog niet hoe groot het armoedeprobleem precies is, omdat regionale verschillen (tussen gebieden) en sociale verschillen (tussen groepen mensen) groot kunnen zijn. Met het **bruto regionaal product (brp)** kun je de welvaartverschillen binnen een land zien.
- het bnp niet veel zegt over de **koopkracht**. Wat je kunt kopen van bijvoorbeeld € 100 verschilt (sterk) per land.
- **zelfvoorziening** en de **informele sector** niet meegerekend worden. De informele sector bestaat uit werkzaamheden die niet geregistreerd staan als officieel werk. Denk aan theeverkopers, schoenpoetsers en bouwvakkers die hun diensten aanbieden. In veel arme landen is de informele economie belangrijk voor een grote groep mensen om te kunnen overleven. De arbeidsomstandigheden zijn er echter vaak slecht, met veel uitbuiting en kinderarbeid.

De samenstelling van de beroepsbevolking

De **beroepsbevolking** werkt in drie verschillende sectoren:

- de **primaire sector**: landbouw, mijnbouw, visserij, bosbouw;
- de **secundaire sector**: industrie, ambachten en bouw;
- de **tertiaire sector**: diensten, verdeeld in **commerciële dienstverlening** (streeft naar winst), zoals winkels, banken, verzekeringsmaatschappijen en IT-diensten, en **niet-commerciële dienstverlening** (streeft niet naar winst), zoals onderwijs, gezondheidszorg en musea.

Als het percentage van de beroepsbevolking dat in de landbouw werkt hoog is, betekent dat dat er weinig ontwikkeling is in het land. Er is sprake van een geringe **arbeidsproductiviteit**: er werken weliswaar veel mensen op het land, maar zij produceren weinig. Vaak zijn het zelfvoorzienende boeren. Je kunt dus zeggen: hoe rijker een land, hoe minder mensen er in de landbouw werken. Of: hoe armer een land, hoe meer mensen er in de landbouw werken.



Figuur 4.1 Het ontwikkelingspeil en de verdeling van de beroepsbevolking over de sectoren.

Wanneer het percentage van de beroepsbevolking dat in de industrie werkt hoog is, is er vaak sprake van een beginnende ontwikkeling in dat land. Veel mensen werken in de **arbeidsintensieve industrie**. Werkt het merendeel van de beroepsbevolking in de dienstensector, dan is er vaak sprake van een hoog ontwikkelingsniveau van het land. Dat geldt zeker als het gaat om hoogwaardige diensten. Het kan voorkomen dat er in een arm land een hoog percentage van de beroepsbevolking in de dienstensector werkt, maar dat zijn dan vaak laagwaardige diensten. Denk aan een land met veel overheids personeel of toerisme. De indicator 'het percentage van de beroepsbevolking in dat de dienstensector werkt' is dus iets minder betrouwbaar dan de indicator 'het percentage van de beroepsbevolking dat in de landbouw werkt'.

Demografische indicatoren

Verschillen tussen landen kun je ook weergeven met demografische gegevens. Demografie is de wetenschap die de bevolkingsstructuur en -ontwikkeling van een bepaald gebied bestudeert. Daarbij wordt gekeken naar bevolkings spreiding en -dichtheid, geboorte- en sterftecijfers, migratie en leeftijdsverdeling.

Bevolkings spreiding en bevolkingsdichtheid

De bevolking is ongelijk verdeeld over de wereld. Dat zie je aan de **bevolkings spreiding**. In sommige gebieden is er een hoge **bevolkingsdichtheid**. Daar wonen veel mensen per km². Andere gebieden zijn dunbevolkt of er wonen helemaal geen mensen. Ook op lagere schaal, binnen regio's of landen zie je meestal een ongelijke bevolkings spreiding. Er wonen bijvoorbeeld veel mensen aan de kust en vaak weinig in de berggebieden. Oorspronkelijk gingen mensen vooral langs laaggelegen kusten, delta's of rivieren wonen, omdat daar goede landbouwgrond lag en transport over water mogelijk was. De patronen van bevolkingsconcentraties langs de kustgebieden zie je nog steeds. Toch zijn deze aan het verschuiven door de veranderingen in bestaansmiddelen (werkgelegenheid in de primaire, secundaire en tertiaire sector). Nieuwe economische kerngebieden als Silicon Valley (IT-gebied in de Verenigde Staten) en Bangalore (belangrijkste IT-stad van India) maakt dat deze gebieden dichter bevolkt raken.

Verstedelijking (urbanisatie)

Over de hele wereld vindt het proces van **verstedelijking (urbanisatie)** plaats. Rijke, ontwikkelde landen zijn al meer verstedelijkt, omdat de trek naar de stad al vanaf 1800 door de industrialisering op gang kwam. In deze landen is de **urbanisatiegraad**, het percentage van de bevolking dat in steden woont, hoog. Hierdoor is het **urbanisatietempo**, de snelheid waarmee de steden groeien, inmiddels afgenomen. Dat is anders in armere landen, waar dit urbanisatieproces door de industrialisering pas de laatste decennia op gang is gekomen. Daar is de urbanisatiegraad laag en het urbanisatietempo hoog.

Migratie en verstedelijking hebben invloed op de natuurlijke bevolkingsgroei en de demografische druk (figuur 4.3). Dit geldt zowel voor het vestigingsgebied als het vertrekgebied. Vaak zijn het jongvolwassenen die migreren naar een ander land of naar de stad. Dit is een voorbeeld van selectieve migratie/urbanisatie. Deze jongvolwassenen zijn al (snel) in de vruchtbare leeftijd, waardoor het **geboortecijfer** zal stijgen in het vestigingsgebied. In het vertrekgebied blijven de ouderen achter. Deze gebieden vergrijzen, waardoor het **sterftecijfer** stijgt en de demografische druk hoog is.

In stedelijke gebieden is er sprake van een **vestigingsoverschot**: er trekken meer mensen naar de stad dan er uit de stad vertrekken. Een **vertrekoverschot** zie je vooral in de plattelandsgebieden.

Bevolkingsgroei

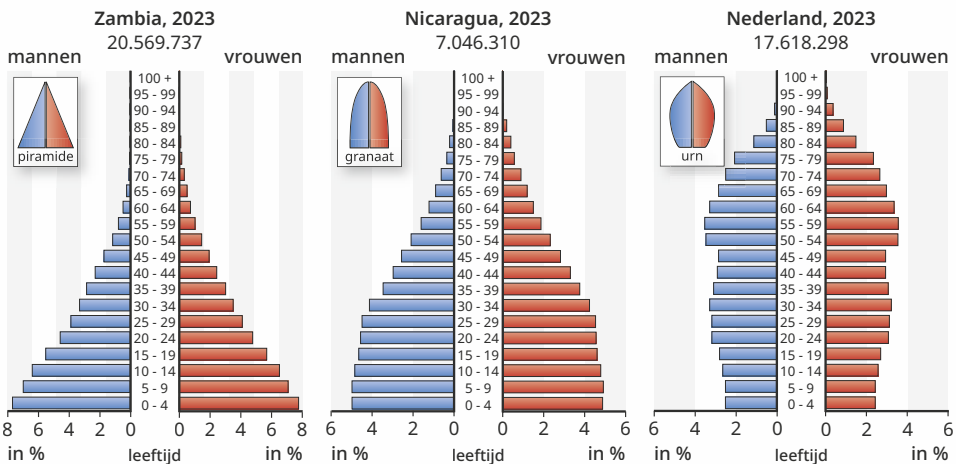
De **absolute bevolkingsgroei** is de totale toe- of afname van het aantal inwoners van een land of een gebied. De **relatieve bevolkingsgroei** van een gebied wordt aangegeven in promilles. Eén promille is 1 per 1.000 en dat is 0,10 procent.

De totale bevolkingsgroei van een land bestaat uit de natuurlijke bevolkingsgroei en de sociale bevolkingsgroei. **Natuurlijke bevolkingsgroei** gaat over geboorte en sterfte. **Sociale bevolkingsgroei** gaat over migratie en urbanisatie. Het **migratiesaldo** is het verschil tussen emigratie (uitgaand) en immigratie (inkomend).

Leeftijdsopbouw

De **leeftijdsopbouw** van de bevolking is de verdeling van de bevolking in leeftijdsgroepen en wordt vaak weergegeven in een **leeftijdsvorm** (**bevolkingsdiagram**). Elke staaf staat voor het aantal mannen (links) of vrouwen (rechts) in een bepaalde leeftijdsgroep. Uit de vorm van een bevolkingsdiagram kun je de leeftijdsopbouw aflezen. Er is sprake van een grote **groene druk** als de groep 0-20-jarigen heel groot is ten opzichte van de groep 20-65 (figuur 4.2, diagram 1). De kosten voor kinderen zijn dan groot in de samenleving. Is deze groep kinderen in de loop van de jaren afgenomen, dan spreek je van **ontgroening**.

- Het piramidemodel (figuur 4.2, diagram 1) hoort bij ontwikkelingslanden. Er is een groot geboorteoverschot, omdat het sterftecijfer gedaald is. De bevolking is erg jong en groeit hard.
- Bij de granaatvorm (figuur 4.2, diagram 2) is het sterftecijfer inmiddels laag, maar ook het geboortecijfer daalt. De bevolking groeit nog hard, maar de groei neemt wel af. De grootste groep van de bevolking zit in de productieve leeftijd. Er is nog geen sprake van vergrijzing.
- Bij de urn- of ui-vorm (figuur 4.2, diagram 3) neemt de bevolking af. Het geboorteoverschot is gedaald en kan zelfs negatief zijn. Door **vergreijzing** neemt het sterftecijfer licht toe.



Figuur 4.2 De leeftijdsopbouw van de bevolking.

Wereldwijd daalt het **vruchtbaarheidscijfer**: het aantal kinderen per vrouw. Vanaf halverwege de vorige eeuw is de wereldbevolking explosief gegroeid. Bij gemiddeld twee kinderen per vrouw zal het bevolkingsaantal stabiliseren. Dit gebeurt echter niet meteen, omdat de wereldbevolking jong is en het sterftcijfer laag. Mocht het aantal kinderen per vrouw lager worden dan twee, dan zal de wereldbevolking krimpen. **Zuigelingensterfte** en **levensverwachting** zijn goede maatstaven voor de ontwikkeling van een land. De zuigelingensterfte is het aantal sterfgevallen van kinderen onder de leeftijd van 1 jaar per 1000 geboortes in hetzelfde jaar. Met levensverwachting wordt het gemiddeld aantal levensjaren bij geboorte bedoeld. Beiden zijn indicatoren die laten zien of er bijvoorbeeld goede toegang is tot gezondheidszorg, wat de voedingsgewoonten zijn en of er toegang is tot schoon drinkwater. Levensverwachting zie je terugkomen in de bevolkingsopbouw.

Demografische ontwikkelingen in Nederland

Diagram 1 laat de bevolkingsopbouw van Nederland vlak na de Tweede Wereldoorlog zien. De geboortepiek na de oorlog is duidelijk zichtbaar en blijft als de babyboomgeneratie zichtbaar in diagram 2. Dit diagram laat een gunstige bevolkingsopbouw voor economische ontwikkeling zien. Door ontgroening is de groep (jong)volwassenen groot ten opzichte van de kinderen en bejaarden. De kosten voor de zorg voor kinderen zijn afgenomen. In 2023 is de samenleving aan het vergrijzen en nemen de kosten voor zorg en pensioenen in de samenleving toe (diagram 3).

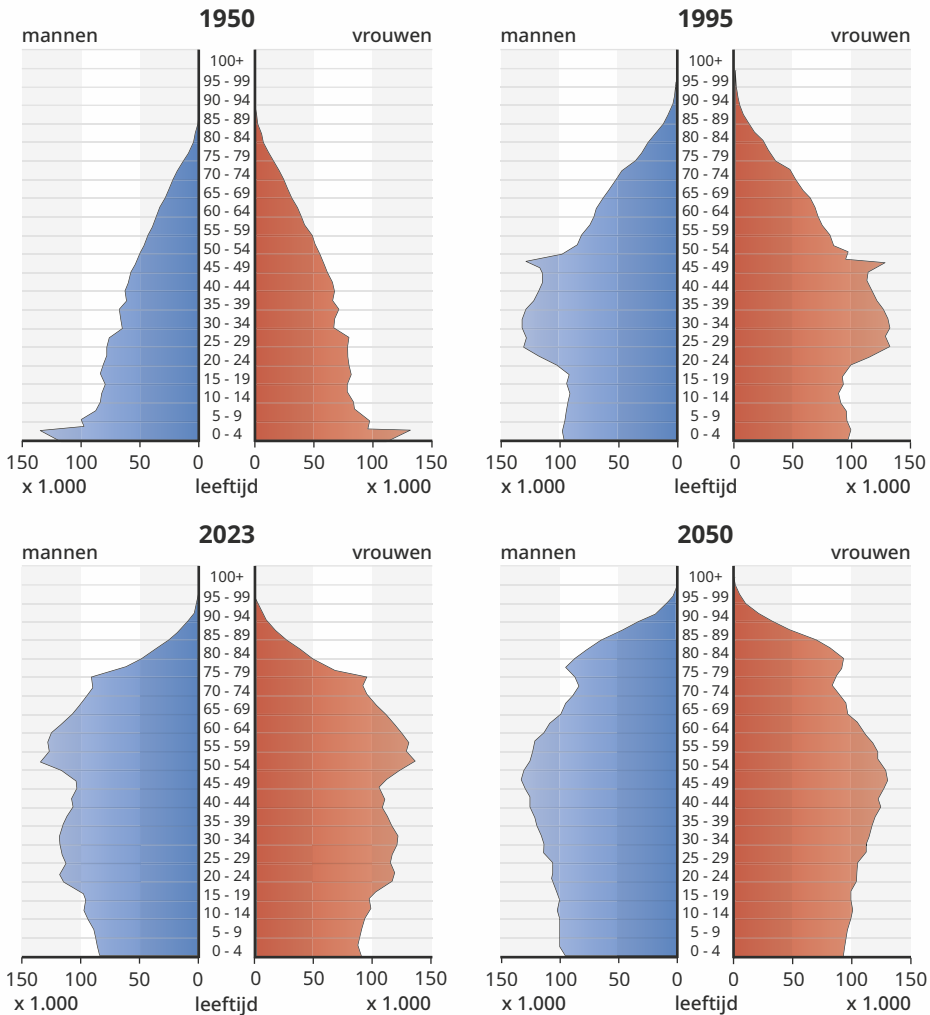
De bevolkingsopbouw van 2050 is een prognose gemaakt door het CBS. Of vergrijzing dan een groter of minder groot probleem is dan nu, is moeilijk te zeggen. Dit hangt af van veranderingen in het vruchtbaarheidscijfer, de immigratie, de emigratie en het sterftcijfer. Immigratie kan indirect, door de komst van jonge migranten, de bevolkingsopbouw verjongen, wat op de korte termijn de bevolkingsopbouw gunstig beïnvloedt.

Voor de economie is een evenwichtige bevolkingsopbouw gunstig. Voldoende jongeren houden de economie draaiende, waarbij ouderen kunnen genieten van hun pensioen.

De verhouding tussen de productieve groep (20-65-jarigen) en de niet-productieve groep (0-20-jarigen en 65+) is de **demografische druk**. Die reken je zo uit:

$$\frac{\text{aantal 0-20-jarigen} + \text{aantal 65+'ers}}{\text{aantal 20-60-jarigen}} \times 100\%$$

Demografische ontwikkelingen in Nederland (vervolg)



Figuur 4.3 Leeftijdsdiagrammen van Nederland in 1950, 1995, 2023 en 2050 (prognose).

Bron: CBS.

Sociaal-culturele indicatoren

Sociaal-culturele indicatoren zijn meetbare gegevens die zowel kenmerken van de bevolking als kenmerken van de cultuuruitingen meten. Voorbeelden zijn taal en culturele diversiteit, onderwijsniveau, religie, normen en waarden, voedingsgewoontes.

Cultuurgebieden

Sociaal-culturele kenmerken gaan over alles wat iemand geleerd heeft en hoe je met elkaar omgaat. Het zijn dus niet-materiële kenmerken van groepen mensen. De wereld wordt ingedeeld in cultuurgebieden waarbij taal, religie en geschiedenis dominante factoren zijn. Materiële kenmerken zijn de tastbare aspecten, zoals kerken, bouwstijl en kleding van een cultuur.

Analfabetisme

Het percentage **analfabetisme**, mensen die niet kunnen lezen en schrijven, weerspiegelt de ontwikkelingsmogelijkheden. Onderwijs heeft grote invloed op de maatschappelijke positie van vrouwen. Vrouwen met een opleiding dragen niet alleen economisch bij aan de ontwikkeling van een land, ook daalt het vruchtbaarheidscijfer door de hun verbeterde positie, omdat vrouwen zich bijvoorbeeld bewust zijn van gezinsplanning en hun eigen kans op ontwikkeling. Onderwijs biedt ook meer mogelijkheden voor een betere gezondheidszorg.

Samengestelde indicatoren

Om een beter beeld te krijgen van de ontwikkeling van een land wordt er niet alleen gekeken naar welvaart, maar ook naar het **welzijn**. Bij welzijn kijk je bijvoorbeeld ook naar de **basisbehoeften**, zoals gezond voedsel, een dak boven je hoofd, een goede opleiding en gezondheidszorg.

VN-ontwikkelingsindex

Als algemene maatstaf voor ontwikkeling van een land gebruiken de Verenigde Naties de **VN-ontwikkelingsindex** of de **Human Development Index (HDI)**. Deze index is samengesteld uit drie indicatoren: de koopkracht (economische dimensie), de levensverwachting (demografische dimensie) en het percentage analfabeten (sociaal-culturele dimensie). Deze criteria worden gebruikt om een indicatie te geven van de levensstandaard, de algemene gezondheidstoestand en de educatiegraad van de bevolking van een land.

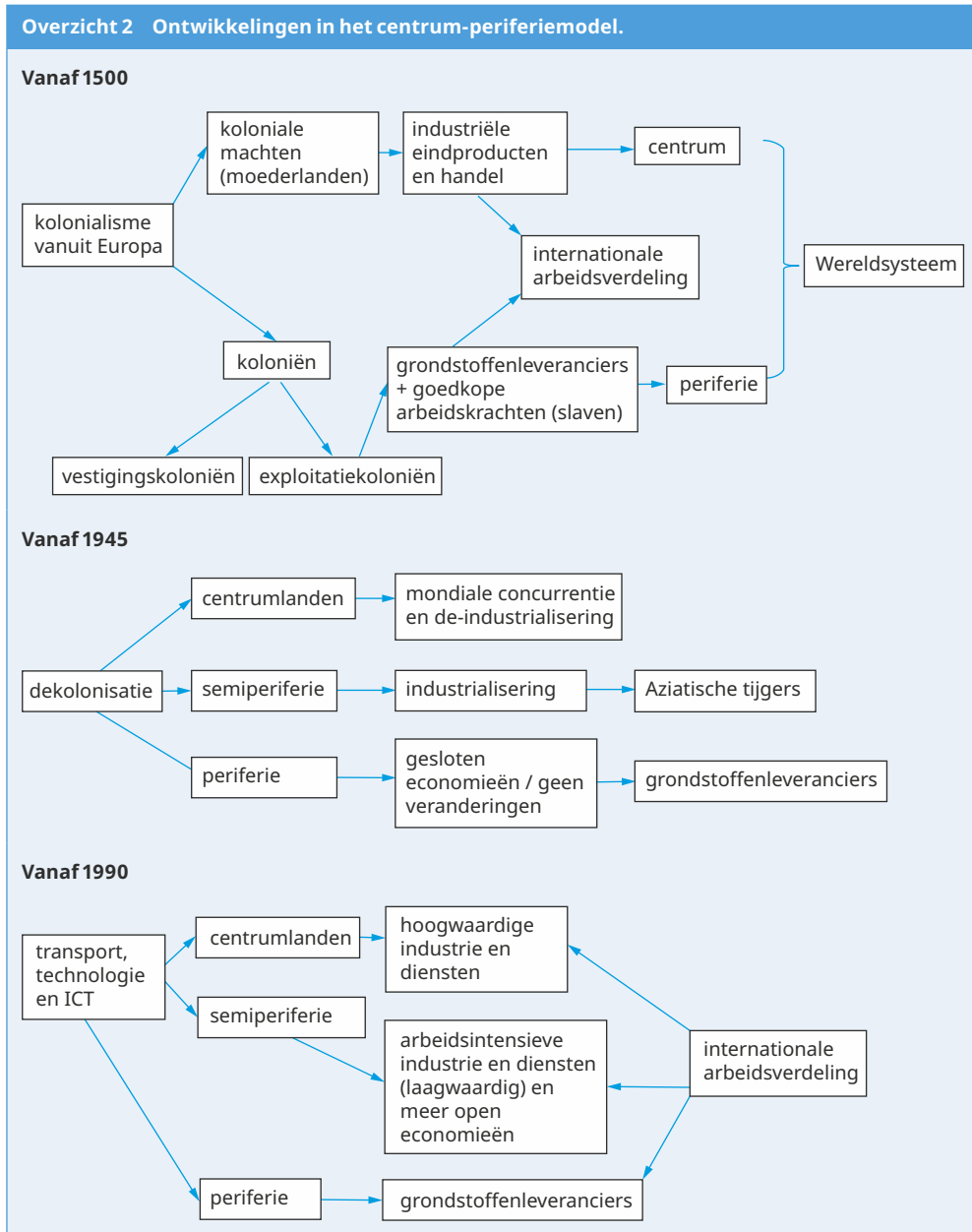
4.2 Ontwikkelingen in spreidings- en relatiepatronen

Mondiale spreidings- en relatiepatronen veranderen. Deze veranderingen of ontwikkelingen kun je vanuit verschillende dimensies bekijken:

- de economische dimensie
- de demografische dimensie
- de sociaal-culturele dimensie

Ontwikkelingen vanuit de economische dimensie

Er is veel economische ongelijkheid tussen de gebieden, landen en regio's. Met het centrum-periferiemodel kun je die verschillen beschrijven en verklaren.

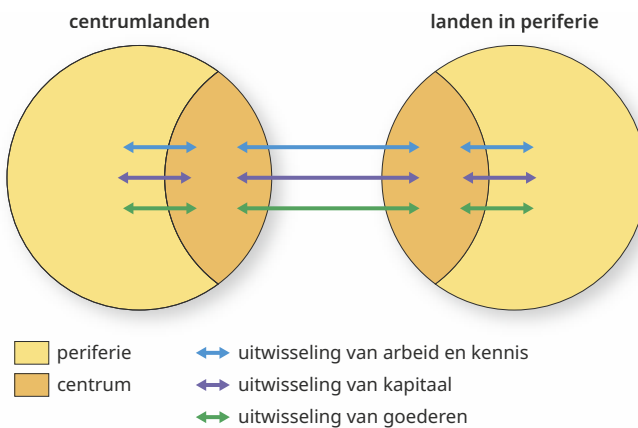


Centrum-periferiemodel

Het **centrum-periferiemodel** of **wereldsysteem** geeft de economische ongelijkheid tussen de gebieden weer en hun onderlinge afhankelijkheidsrelaties. Centrumlanden zijn dominant op economisch en politiek gebied. De periferielanden zijn politiek en economisch afhankelijk van de centrumlanden.

Internationale handelsrelaties versterken de economische ongelijkheid tussen het centrum en de periferie. De periferie exporteert vaak goedkope grondstoffen naar het centrum en importeert dure, hoogwaardige industrieproducten uit het centrum. Dit leidt tot een afhankelijkheidsrelatie waarbij het centrum profiteert van de periferie.

- **Centrumlanden** zoals de Verenigde Staten, West-Europese landen en Japan zijn economisch overheersend. De inkomens en de levensstandaard zijn er hoog en ze zijn technologisch sterk ontwikkeld. Deze landen controleren de belangrijkste financiële instellingen en multinationale bedrijven. Ze zijn ook de belangrijkste consumenten van grondstoffen en de belangrijkste producenten van goederen. In deze kerngebieden worden beslissingen genomen die invloed hebben op de (semi) periferie. Ook zijn deze gebieden dominant op het gebied van cultuur, kennis en politiek.
- De **periferielanden** zijn de minst ontwikkelde regio's in de wereld. De landen hebben een zwakke economische basis met lage inkomens en een lage levensstandaard. De landen zijn belangrijke **grondstoffenleveranciers** in de wereld. Ze zijn economisch afhankelijk van de export van grondstoffen, landbouwproducten en goedkope arbeid. Deze arme landen kennen een gebrekkige technologische ontwikkeling. Voorbeelden zijn de meeste landen in Afrika en enkele landen in Zuid-Amerika en Azië.
- De **semiperiferie** is een tussengroep van landen, zoals Brazilië, India en Zuid-Afrika. Deze opkomende economieën verschuiven in hun economische macht richting het centrum, maar ze worden nog steeds gedomineerd door de centrumlanden.



Figuur 4.4 Het centrum-periferiemodel: machtsverhoudingen in het wereldsysteem.

examenbundel >

havo **Nederlands**
havo **Engels**
havo **Duits**
havo **Frans**
havo **Economie**
havo **Bedrijfseconomie**
havo **Maatschappijwetenschappen**
havo **Geschiedenis**
havo **Aardrijkskunde**
havo **Wiskunde A**
havo **Wiskunde B**
havo **Scheikunde**
havo **Biologie**
havo **Natuurkunde**

samengevat }

havo **Economie**
havo **Bedrijfseconomie**
havo **Maatschappijwetenschappen**
havo **Geschiedenis**
havo **Aardrijkskunde**
havo **Wiskunde A**
havo **Wiskunde B**
havo **Scheikunde**
havo **Biologie**
havo **Natuurkunde**
havo/vwo **Nederlands 3F/4F**
havo/vwo **Rekenen 3F**

Tips, tricks en informatie die jou helpen bij het slagen voor je eindexamen vind je op examenbundel.nl! Nog meer kans op slagen? Volg ons ook op social media. #geenexamenstress



examenidoom + examenbundel + samengevat + zeker slagen! = #geenexamenstress

examenidoom

havo **Engels**
havo **Duits**
havo **Frans**

zeker slagen!

voor vmbo, havo én vwo

