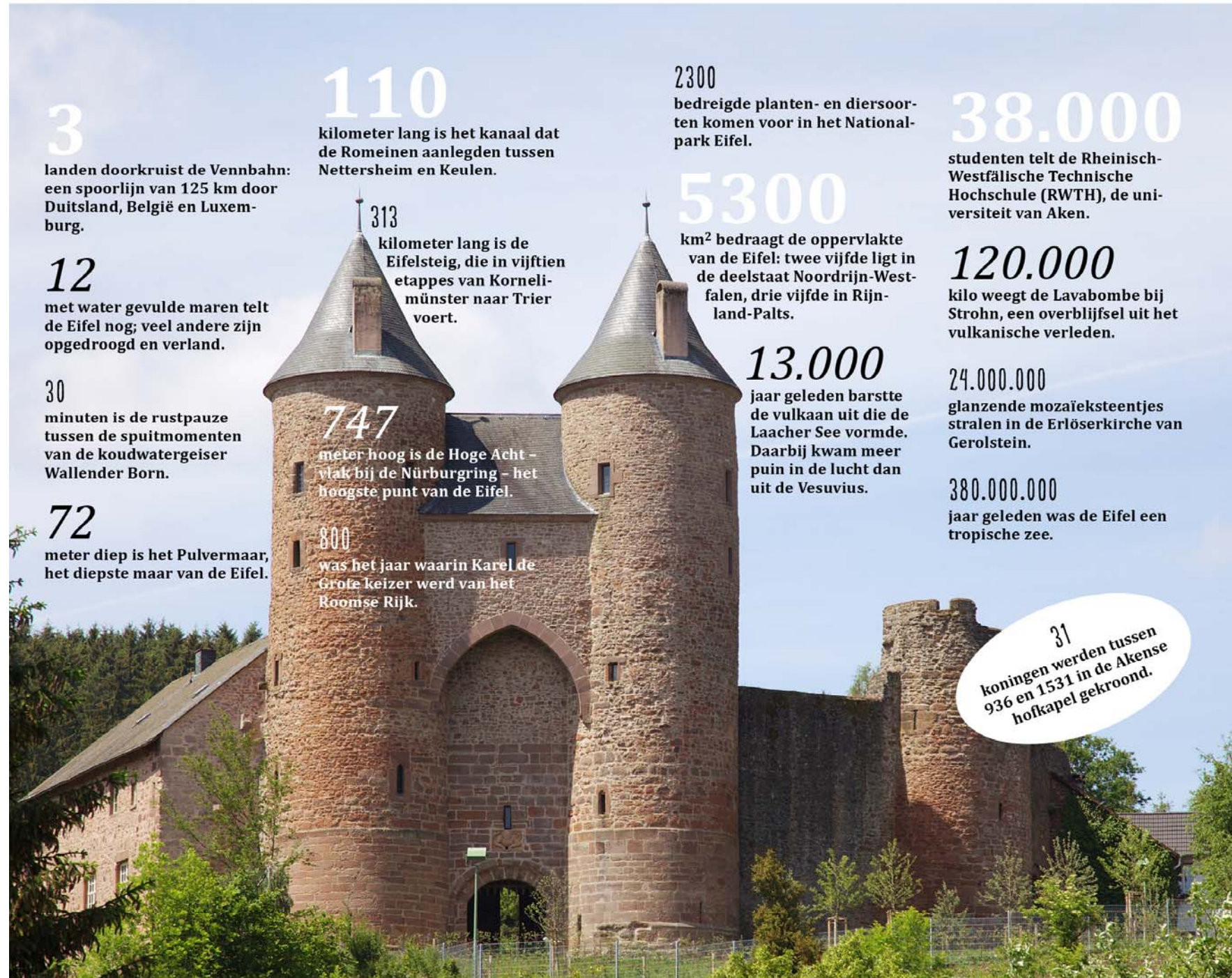


# De Eifel in cijfers



3

landen doorkruist de Vennbahn: een spoorlijn van 125 km door Duitsland, België en Luxemburg.

12

met water gevulde maren telt de Eifel nog; veel andere zijn opgedroogd en verland.

30

minuten is de rustpauze tussen de spuitmomenten van de koudwatergeiser Wallender Born.

72

meter diep is het Pulvermaar, het diepste maar van de Eifel.

110

kilometer lang is het kanaal dat de Romeinen aanlegden tussen Nettersheim en Keulen.

313

kilometer lang is de Eifelsteig, die in vijftien etappes van Kornelimünster naar Trier voert.

747

meter hoog is de Hoge Acht - vlak bij de Nürburgring - het hoogste punt van de Eifel.

800

was het jaar waarin Karel de Grote keizer werd van het Roomse Rijk.

2300

bedreigde planten- en diersoorten komen voor in het Nationalpark Eifel.

5300

km<sup>2</sup> bedraagt de oppervlakte van de Eifel: twee vijfde ligt in de deelstaat Noordrijn-Westfalen, drie vijfde in Rheinland-Palts.

13.000

jaar geleden barstte de vulkaan uit die de Laacher See vormde. Daarbij kwam meer puin in de lucht dan uit de Vesuvius.

38.000

studenten telt de Rheinisch-Westfälische Technische Hochschule (RWTH), de universiteit van Aken.

120.000

kilo weegt de Lavabombe bij Strohn, een overblijfsel uit het vulkanische verleden.

24.000.000

glanzende mozaïeksteentjes stralen in de Erlöserkirche van Gerolstein.

380.000.000

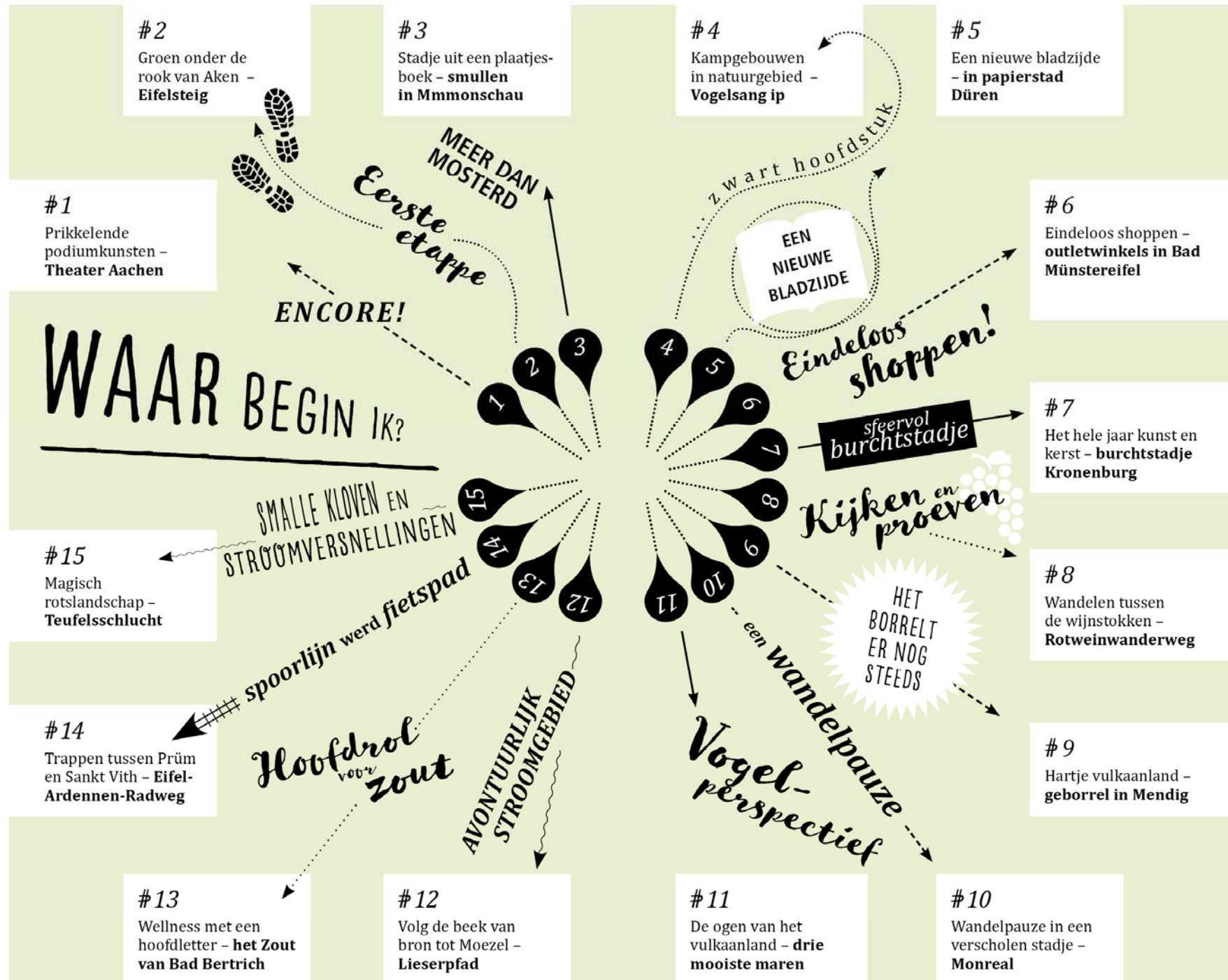
jaar geleden was de Eifel een tropische zee.

31

koningen werden tussen 936 en 1531 in de Akense hofkapel gekroond.

# Het kompas van de Eifel

15 manieren om je onder te dompelen in de streek



# 1

## Prikkelende podiumkunsten – Theater Aachen

Een indrukwekkend klassiek theatergebouw en een programmering die vaak met één been in de tegenwoordige tijd staat. Voor veel inwoners van Limburg en de noordoostelijke Ardennen is een avondje uit al lang publiek geheim: net over de grens een laagdrempelig maar verrassend avondje uit in het Theater Aachen.

Het classicistische pand zou je zo voor een Parijs theater houden. Of de beroemde kerk La Madeleine. En dat is niet zo gek: in 1802 had de Franse regering het ook in Aken (Aix-La-Chapelle) voor het zeggen en maakte zij een schets voor een eigentijds theater. Het gebouw verscheen uiteindelijk pas na het vertrek van de Fransen, in de jaren 20 van de 19e eeuw. Het huidige complex is na WOII, toen het volledig in puin werd gelegd, volledig naar de oude tekeningen herbouwd. Onder het timpaan lees je dat het theater gewijd is aan de Muzenleider (Apollo) en de muzen van Helikon.



Spiegelzaal

### Debutanten

Voor sommige beroemd geworden musici was het theater de springplank naar hun latere carrière. Zo stond hier ook een jonge Herbert von Karajan als dirigent van het Sinfonieorchester Aachen op de bok. Onder regisseur en intendent Klaus Schultz, in de jaren 80 en 90 van de 20e eeuw, werd de artistieke koers verlegd naar eigentijds werk. Zo staan er geregeld opera en Sturm-und-Drangtoneelstukken op het programma – meestal niet in de bekende klassieke uitvoeringen maar in een moderne interpretatie. Dat blijkt in een oratorium van Händel uitstekend te werken met een barok-

0  
OVERIGENS

Behalve dat het theater de hoofdzetel is van het symfonieorkest van Aken, neemt het 's zomers ook deel aan Pferd und Sinfonie, als onderdeel van het ruiterevenement CHIO, en aan de Kurpark Classix in het Kurpark van Aken.

### → OM DE HOEK

Stel dat je gezelschap niet eensgezind is bij de keuze van het theaterprogramma, dan zou je ook een delegatie naar de **Escape Room 1** kunnen laten gaan ...



Theater Aachen

orkest. Of je beleeft een theaterwerk waarvan de inkt nog haast nat is, van bijvoorbeeld de Nederlandse toneelschrijfster Lot Vekemans of Nobelprijswinnares Elfriede Jelinek.

In de Spiegelzaal vinden recitals kamermuziek plaats. Dat is ook de locatie van de inleidingen die bij sommige programma's wordt gegeven. Wil je gewoon een kijkje binnen nemen, op het theater of in het kostuumatelier, sluit dan aan bij *Blick hinter die Kulissen*.

### INFO EN OPENINGSTIJDEN

**Theater Aachen 1:** Theaterplatz 1, tel. 0241 478 42 44, [www.theateraachen.de](http://www.theateraachen.de).

### ETEN EN DRINKEN

**Restaurant Luna 1:** Theaterplatz 7, tel. 0241 44 10 80 30, ma.-za. 11.30-17 lunchkaart, vanaf 17.30 uur. Mediterrane keuken met lunchgerechten gnocchi en verse pasta, salades en scaloppine, 's avonds voornamelijk pasta- en vleesklassiekers uit de Kroatische keuken.

**Marcianos 2:** Elisengalerie, tel. 0241 929 14 66, ma.-za. 11.30-21 uur. Pretentieloos klein zaakje, winkel en restaurant, met heerlijke versgemaakte pasta's uit eigen keuken (rond € 10).

**Aachener Brauhaus 3:** zie blz. 26.

**Domkeller 4:** Zie blz. 31.

**Weinbar Vertical 5:** Zie blz. 31.

### ACTIEF

Aan Theaterplatz 13 ligt de **Indizio Escape Room 1**; tel. 0241 445 945 20, [www.indizio.one](http://www.indizio.one). Ook aan Pontstraße 156 ([www.teamescape.com](http://www.teamescape.com)) kun je voor escape-avonturen terecht.



Plattegrond: ► blz. 18-19 | Bus 7, 27, 33, 34, 37, 54 halte Aachen Theater

# 8

## Wandelen tussen de wijnstokken – Rotweinwanderweg

Ga op pad tussen de wijnstokken, geniet in het voorjaar van het ontluikende groen, in het najaar zie je de bedrijvigheid op zijn top – de hele familie helpt mee – en tot besluit stralen de hellingen in hun herfststooi. Net als de druiven profiteer je als wandelaar op de zuidhellingen optimaal van de zon. De Rotweinwanderweg is uitstekend gemarkeerd.



Verse oogst Spätburgunder.

A  
AHRSTEIG

De ruim 100 km lange Ahrsteig overlapt ten dele de Rotweinwanderweg en verbindt de Eifelsteig met de Rheinsteig, tussen Blankenheim en Sinzig. De etappes Blankenheim-Freilinger See (11 km), Walporzheim-Bad Neuenahr (12 km) en Bad Neuenahr-Sinzig (17,5 km) zijn de minst zware trajecten; [www.ahrsteig-ahr.de](http://www.ahrsteig-ahr.de).

### Stijgende start

Startpunt voor de wandeling is het **station 1** van Altenahr. Steek de brug over en sla rechts de hoofdstraat in, volg de bordjes met rode druiventrossen. Bij de splitsing Tunnelstraße/Rosberg ga je links. Voor huisnummer 58 gaat het pad omhoog, naar de ruïne van de **Burg Are 2**. Na dit klimmetje blijft het pad voorlopig redelijk op hoogte. De beloning is groot: behalve een blik op de burcht heb je een vogelperspectief het Ahrdal in. Het is opvallend hoeveel ruimer er omhoog stijgt, maar al gauw overheerst vogelzang. In de hoogte hebben torenvalk en sperwer een onovertroffen uitzicht.

Al bij de burcht bereik je de eerste wijngaarden; er zullen er nog vele volgen. Na een poosje loop je door een beboste passage met beuk, sleedoorn, eik en esdoorn met in de herfst goudgeel kleurend loof. Ook de wijngaarden hebben bijzondere najaarskleuren, afhankelijk van de wijnstokken van kanariegeel tot dieprood. Boven Mayschoß heeft een wijnboer/kunstenaar zijn stokken zo gepland dat er een rode, golvende 'W' in te herkennen is.

### Hoge toppen, diepe dalen

Voorals tussen Mayschoß en Dernau is leisteen alom aanwezig. Opvallend zijn de terrassen en muurtjes. De burchtruïne aan de overzijde op de heuvel is de **Saffenburg**, de oudste versterking

in het Ahrdal. Tijdens en net na de pluk kom je langs het pad soms een Straußwirtschaft tegen, en schuiven geroutineerde Rotweinweg-wandelaars zonder schroom aan voor een glaasje Federweiß. Beter beloon je jezelf aan het einde van je wandeling, bij **1**, **2**, **3**, of **4**.

De Rotweinwanderweg laat vakwerkdorp **Rech** rechts liggen. Het pad stijgt kort over asfalt, dan wordt het een bospad. Met een hoefijzervorm gaat het om Dernau heen. Vervolgens daalt het af naar **Kloster Marienthal**, waarna je weer een gestage klim wacht. Na **4**, tussen de oude brugpijlers door, loop je naar Ahrweiler.

O  
OVERIGENS

Het leisteen in de bodem houdt de warmte goed vast en laat de druiven zo goed gedijen in het Ahrdal. Je kunt overigens ook een wijnstok adopteren: dan krijgt die struik een bordje met jouw naam en krijg jij een fles 'eigen' wijn.

### INFO EN TIJDEN

[www.rotweinwanderweg.de](http://www.rotweinwanderweg.de)  
[www.ahr-rotweinwanderweg.de](http://www.ahr-rotweinwanderweg.de)  
Volledige lengte 35 km, Altenahr-Ahrweiler is 20 km. Je kunt ook bij Mayschoß, Rech, Dernau en Walporzheim de trein nemen en de route bekorten.  
**Ahrtalbahn:** de trein rijdt elk uur in beide richtingen; kaartjes uit de auto-maat op het perron of in de trein; [www.ahrtalbahn.de](http://www.ahrtalbahn.de), [www.vrminfo.de](http://www.vrminfo.de).

### ETEN EN DRINKEN

**Kloster Marienthal 1:** Klosterstraße 3, Gutsausschank 10-18.30 uur.

**Försters Weinterrassen 2:** Im Teufenbach 65, apr.-nov. ma.-za. v.a. 10, zo. v.a. 9 uur. Populair terras dat doet denken aan Gaudi, Hundertwasser en The Flintstones. Ook wijnverkoop.

**Altenwegshof 3:** Im Teufenbach 100, vanaf 10.30 uur, di. gesl. Overvloedige Bauernplatte met huisgemaakte worst.

**Hotel-Restaurant Hohenzollern 4:** zie blz. 72.

### ACTIEF

**Ahr-Therme 1:** Felix-Rütten-Straße 3, 9-22, vr.-za. tot 23 uur, baden 2 uur € 11, dagpas € 17, sauna + € 7.



Uitneembare kaart: E 4 | Ahrtalbahn