

De Provence in cijfers

1

ei leggen flamingo's, dat dan een maand lang wordt bebroed door beide ouders.

4

nationale parken vallen helemaal of gedeeltelijk binnen de Provence.

5

soorten Middellandse Zeevis horen in bouillabaisse, meer mag ook. Vuistregel is dat alles wat voorkomt in de zee tussen Marseille en Saint-Tropez erin mag, inclusief mosselen, inktvis en kreeft. Dat staat in de officiële 'charte de la bouillabaisse'.

12

meloenen per jaar zijn leven lang, dat vroeg de schrijver Alexandre Dumas als tegenprestatie van de stad Cavaillon voor zijn schenking van 400 boeken aan de bibliotheek.

13

soorten nagerecht worden geserveerd tijdens het kerstdiner, een verwijzing naar Christus en de 12 apostelen.

50

gram groene anijs per liter hoort in het recept voor pastis.

87

schilderijen maakte Paul Cézanne van de Montagne Sainte-Victoire.

100

jaar kan de in de Provence levende Hermann's landschildpad worden.

320

km per uur is de hoogste snelheid van de mistral ooit gemeten.

500-1000

euro kost een kilo truffels op de Marché aux truffes in Richerenches.

580

klimroutes die het hele jaar begaanbaar zijn trekken wandelaars zonder hoogtevrees naar de Dentelles de Montmirail.

600

m is de minimale hoogte voor een lavendelveld.

620-800

gram weegt een pétanquebal.

759

vierkante kilometers maken Arles tot de meest uitgestrekte gemeente van Frankrijk.

800.000

Instagramfoto's werden in de zomer van 2019 geplaatst met de hashtag #lavenderfields onder de plaatsnaam Valensole.

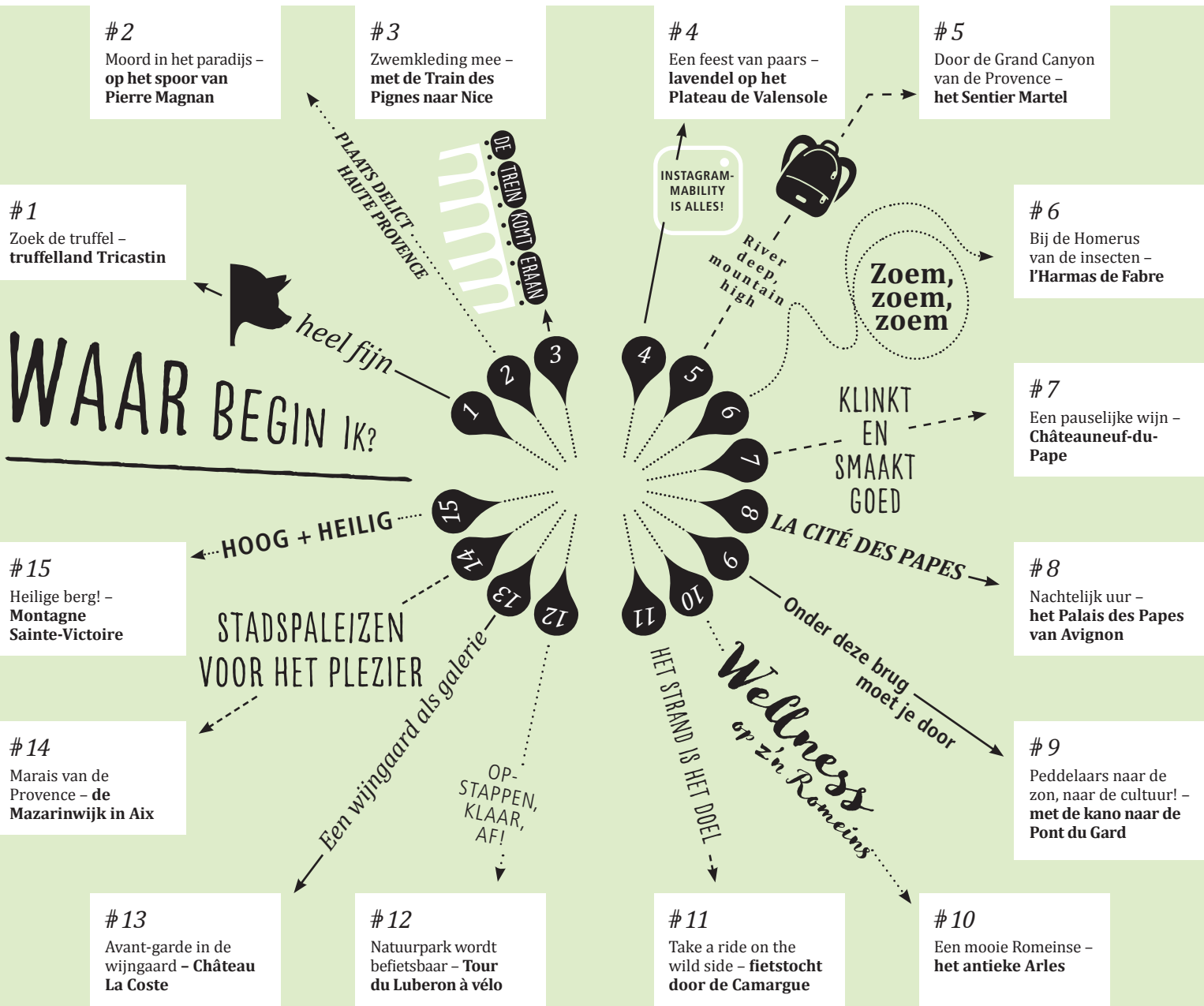
3.500.000

olijfbomen staan er in de Provence.

1909
m hoog is de hoogste top in de Provence, de Mont Ventoux.

Het kompas van de Provence

15 manieren om je onder te dompelen in de streek





Anrader voor wie geen hoogtevrees heeft! De Gorges du Verdon heeft de meest dramatische afgronden van de Provence. Niet alleen klimmers zijn er verrukt van!

kiezelstrandje uit om je voeten af te koelen in de ijskoude Verdon.

Voorwaarde: geen hoogtevrees

Op het laagste punt, **Pré d'Issane 3** (558 m), toont de vallei zich als een idyllische weide. Kort daarna verandert het beeld: stalen trappen en touwen leiden over de puinhellingen bij Guèges. Op het niveau van het **Balcon de la Mescla 4**, een uitkijkpunt op de steile rand van de rechteroever, moet de Brèche d'Imbert worden bedwongen via een duizelingwekkend steile stalen trap die slechts een schouderbreed is. De 270 treden met vrij uitzicht in de diepte zijn alleen leuk voor mensen zonder hoogtevrees. Het **Plage des Fères 5**, een betoverend plekje aan de oever dat uitnodigt tot zonnebaden bij het turkooizen water, is een goede plek om even uit te rusten.

Uitsluitend met zaklantaarn

Al snel rijst de 350 m hoge Falaise de l'Escalet **6** boven je uit. Gieren zweven rond de grijsgele rotswand die bezaaid is met grotten en een hotspot is voor klimmers. De kloof versmalt dan tot de Couloir Samson en het pad ligt ingeklemd tussen de rechte rotswanden. Een eerste korte

tunnel kan nog zonder zaklamp worden doorgeschreden maar de tweede, kort daarna, is met 700 m aanzienlijk langer. Zaklamp vereist! Misschien zie je een esculaapslang – schuw, tot 2 m lang en ongevaarlijk. Dan is er licht aan het eind van de tunnel en al snel kom je op de parkeerplaats bij **Point Sublime 7** waar groepstaxi's staan te wachten op wandelende klanten.

INFORMATIE

Sentier Martel: Duur 6 uur, lengte 16 km, veeleisend, ca. 500 m afdaling, 350 m stijging. Markering rood-witte dubbele streep van de GR4.

Uitrusting: Stevige schoenen, hoofdedksel en zonnebrandcrème, water en voedsel (onderweg alleen horeca bij

Chalet de la Maline) en zaklamp zijn noodzakelijk.

Heenreis en opstapplaats: Groepstaxi van La Palud-sur-Verdon naar Chalet de la Maline. De finish bij Point Sublime is ook een opstapplaats voor groepstaxi's. Details bij Maison des Gorges du Verdon (► blz. 38).

B
BLOEIEND

In het voorjaar is de Gorges de Verdon een lust voor het oog. Bijna driekwart van alle orchideeën die in Europa voorkomen, gedijt in deze kloof.



Uitneembare kaart: L 5

