

De Eifel in cijfers

3

landen doorkruist de Vennbahn: een spoorlijn van 125 km door Duitsland, België en Luxemburg.

12

met water gevulde maren telt de Eifel nog; veel andere zijn opgedroogd en verland.

30

minuten is de rustpauze tussen de spuitmomenten van de koudwatergeiser Wallender Born.

72

meter diep is het Pulvermaar; het diepste maar van de Eifel.

110

kilometer lang is het kanaal dat de Romeinen aanlegden tussen Nettersheim en Keulen.

313

kilometer lang is de Eifelsteig, die in vijftien etappes van Kornelimünster naar Trier voert.

747

meter hoog is de Hohe Acht - vlak bij de Nürburgring - het hoogste punt van de Eifel.

800

was het jaar waarin Karel de Grote keizer werd van het Roomse Rijk.

2300

bedreigde planten- en diersoorten komen voor in het Nationalpark Eifel.

5300

km² bedraagt de oppervlakte van de Eifel: twee vijfde ligt in de deelstaat Noordrijn-Westfalen, drie vijfde in Rheinland-Palts.

13.000

jaar geleden barstte de vulkaan uit die de Laacher See vormde. Daarbij kwam meer puin in de lucht dan uit de Vesuvius.

42.270

studenten telt de Rheinisch-Westfälische Technische Hochschule (RWTH), de universiteit van Aken.

120.000

kilo weegt de Lavabombe bij Strohn, een overblijfsel uit het vulkanische verleden.

24.000.000

glanzende mozaïeksteentjes stralen in de Erlöserkirche van Gerolstein.

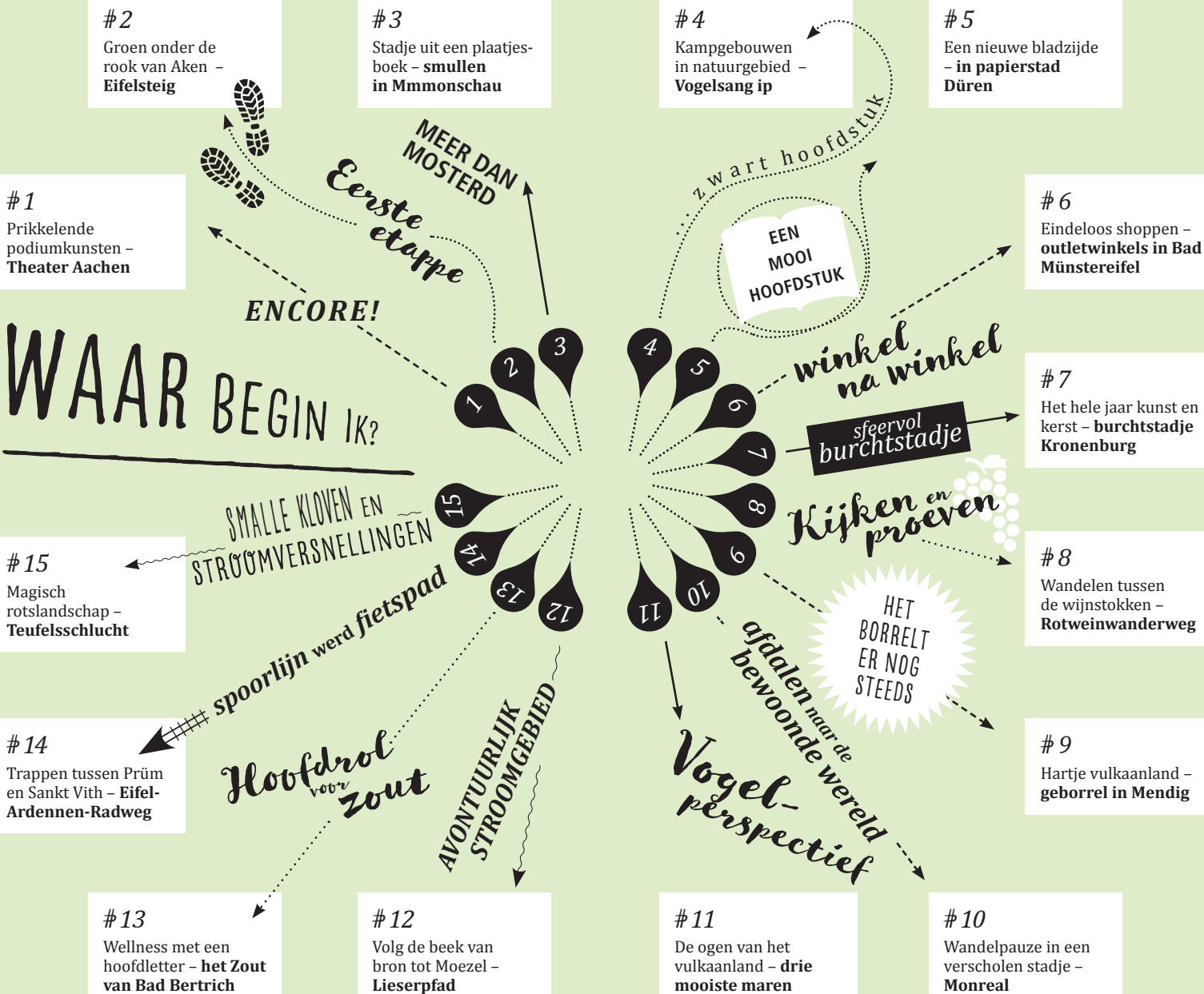
380.000.000

jaar geleden was de Eifel een tropische zee.

31
koningen werden tussen
936 en 1531 in de Akense
hofkapel gekroond.

Het kompas van de Eifel

15 manieren om je onder te dompelen in de streek



3

Stadje uit een plaatjesboek – smullen in Mmmonschau

Lekkernijen voor je picknick of hap-stappen tijdens een rondje dorp: Monschau heeft culinaire specialiteiten die tot ver buiten de landsgrenzen worden geroemd. Gelukkig hoef je mosterd niet alleen bij een bitterbal te eten. En bij de hieronder genoemde adresjes slaag je stuk voor stuk voor originele cadeautjes.

De vijfde generatie mosterdmakers geeft in de **Senfmühle** ① een deel van haar geheimen prijs. Achttien verschillende soorten Moutarde de Montjoie worden gemaakt in een historische mengton en door molenstenen gemalen, 400 kg per dag. Behalve in stenen potten en grote plastic emmers gaat de mosterd als vulling van bonbons en voor cosmetica over de toonbank. Proeven kan in de winkel – of in het bijbehorende Restaurant Schnabuleum aan de overkant (in 2022 i.v.m. restauratie gesloten). Overigens blijft het winkelaanbod zeker niet tot mosterd beperkt en vind je er ook Eifel-producten als likeuren, olie/azijn, worst en ham.

Senfonie ④ is een nevenfiliaal met hetzelfde grote assortiment, in het centrum van Monschau.

'Vennbrocken' (links) en 'Monschauer Dütchen' (rechts), bij Café Kaulard.



Koffie met ...

In de chocoladehuls van *Vennbrocken* van **Café Kaulard** ② zit een vulling van marsepein, cointreauroom of nougat. *Monschauer Dütchen* is een soort eierkoekwafel. Ook de klassieke taarten uit eigen oven zijn aanraders en op het zomerterras zit je eersterang.

... of puur koffie

Neem als cadeautje of voor jezelf een pak koffie mee van **Caffee-Rösterei Maassen** ③. Inmiddels door de vijfde generatie wordt hier gebrand volgens een specifiek procedé, gedurende 15 minuten op een temperatuur tussen 140 en 250°C. Daarbij blijft het aroma bewaard en zijn er weinig restzuren – die een bittere smaak geven en de maag prikkelen. Ook het uit je slaap houden zou aan die bestanddelen liggen. Toch liever geen koffie? Ook de cacao is hier van topkwaliteit en het Caffeebier is echt een verrassend brouwsel.



Bier van de koffie-branders Maassen.

INFO EN OPENINGSTIJDEN

Tourist-Information Monschau:

Stadtstraße 16, Monschau, tel. 02472 804 80, monschau.de.

ETEN EN DRINKEN

Senfmühle ①: Laufenstraße 118, 8.30-18, zo. vanaf 10 uur, rondl. mrt.-okt. wo. en vr. 11 en 14 uur, € 3.

Café Kaulard ②: Markt 8, ma.-vr. 9.30-18, za. 9-18 en zo. 10-18 uur. Winkel en tearoom, Kaffee und Kuchen, maar ook lunch.

Caffee-Rösterei Maassen ③: Stadtstraße 24, tel. 02472 803 58 80, vr.-zo. 11-18 uur; koffie- en cacao-specialiteiten en koffiekannen; rondl. op aanvraag via caffeeoesterei.de.

Senfonie ④: Stadtstraße/Kirchstraße, dag. 10.30-18 uur. Winkel met uitgebreid aanbod streekproducten.



Uitneembare kaart: B 4

Prüm C 7

De ontstaansgeschiedenis van Prüm begon met de stichting van een benedictijnenabdij in 721. Deze werd onder Karel de Grote voltooid en ingewijd. De bossen rond Prüm zijn zomer en winter bij actieve bezoekers geliefd. Er lopen een paar vrij vlakke fietsroutes door; ► blz. 108.

Abtei Prüm

Aan de abdij, die een enorm grondgebied bezat, was een school verbonden waar al in de vroege middeleeuwen wetenschappen werden bestudeerd; veel wijsgeren werden in de Prümer Klosterschule opgeleid. Nu is de abdij als school en kantongerecht in gebruik.

Salvatorbasiliek

De voormalige kloosterkerk is nu parochiekerk St.-Salvator. Diverse malen werd de kerk verwoest, afgebroken en herbouwd. De twee oorspronkelijk gotische torens werden in de 18e eeuw van barokke elementen voorzien. Pelgrims bezochten de kerk vanwege de relieken van de *Drei Ärzte*: drie martelaren die vanuit hun eeuwige rustplaats wonderbaarlijke genezingen bewerkstelligden.

Museum Prüm

De geschiedenis van Prüm zie je hier aan de hand van het kloosterleven, lokale ijzerindustrie, landbouw, ambachten, religieuze kunst en een poppenverzameling.

Tiergartenstraße 54, juni-half sept. di., do., za.-zo., daarbuiten wo., za.-zo. 14-17 uur, € 2/1

Eifel-Zoo

Na grote beschadigingen als gevolg van zware stormen wordt er door de eigenaren hard gewerkt om de zaken hier weer op orde te krijgen. Hopelijk zitten de leeuwen, Bengaalse tijgers, neusberen en herten er spoedig weer goed bij.

Lünebach-Pronsfeld, tel. 06556 816, eifel-tiergarten.de, 9-18 uur, € 10/8

SLAPEN, ETEN, ACTIEF

Uitgerust op pad **Landhotel am Wenzelbach**

Fiets- en ruitervriendelijk drieterren-familiehotel, aan de rand van Prüm, ook fietsverhuur. In de keuken kruiden uit eigen tuin, rundvlees van eigen erf en dranken veelal van brouwerijen en stokerijen in de omgeving.

Kreuzerweg 30, tel. 06551 953 80, wenzelbach.de, 2 pk € 90-120

Aan het abdijplein **Hotel Zum Goldenen Stern**

Aan het centrale plein van Prüm naast de abdij, gezellig terras. Het drieterrenhotel is met zorg ingericht, heeft een (kleine) sauna en massages op afspraak.

Hahnplatz 29, tel. 06551 951 70, goldenerstern-eifel.de, 2 pk v.a. € 98

Heerlijk landelijk **Das Landhaus**

Drieterren met landelijk en smaakvol ingerichte kamers in een rustige omgeving. Top voor wandelaars.

Dausfeld 7, tel. 06551 95 66 11, daslandhaus-eifel.de, 2 pk vanaf € 98

Even helemaal weg **Hofgut Held**

Tot rust komen in een groene omgeving, in moderne kamers met overdacht kleurenschema. Nabijgelegen wellness Spa Kurpark Sauna Natur.

Rommersheimer Held 3, tel. 06551 965 02 65, hofgut-held.de, 2 pk v.a. € 100-137

Smakelijk welkom **Zur Alten Abtei**

Prima plek om je na een wandeling, fietstocht of bezoek aan de abdij welkom te voelen. Smakelijke streekgerechten in ruime porties.

Hahnplatz 24, tel. 06551 23 60, 11.30-21.30 uur, wo.-do. gestl

Steil of minder steil **Fietsen**

Behalve de Eifel-Ardennen-Radweg (blz. 108) is er voor fietsers de Prümтал-



Het barokslot Weilerbach tussen Bollendorf en Echternach is een fijn wandeldoel.

radweg (88 km), deels over fietspaden en landbouwwegen met geregeld stijgen en dalen.

De Nimstalradweg is vooral steil tussen Lasel en Bitburg maar volgt deels een vrij vlak voormalig spoortracé.

Voor nordicwalkers **Fitnesspark**

Bij Pronsfeld vind je een fitnesspark met een netwerk voor nordicwalking. Er zijn drie routes, van licht, middel en zwaar niveau; start bij de Prümbrug.

Klein wintersportgebied **Schwarzer Mann**

Het wintersportgebied Schwarzer Mann (698 m) heeft twee skipistes, van 700 en 800 m lengte. Er zijn twee sleepliften en een lift voor de rodelbaan, tevens worden drie loipe-trajecten getrokken.

Naturpark Südeifel C 9

Aan weerszijden van de grens met Luxemburg, ter hoogte van Irrel, ligt een mooi gebied, beschermd als het Deutsch-Luxemburgischer

Naturpark. Aan Duitse zijde ligt het Naturpark Südeifel. Uiterlijk lijkt het gebied op het Luxemburgse Klein-Zwitsersland; het heet ook NaturWanderPark delux.

In Irrel is een in 1937-1939 gebouwde bunker te bezoeken (apr.-okt. zon- en feestd. 14-17 uur, € 4) waar 84 manschappen konden verblijven. Onderdeel van dit **Panzerwerk Katzenkopf** is het Westwallmuseum, met foto's en wapens. Het is in de bunker constant 10°C.

Bollendorf B 9

Aan de rivier de Sauer (Frans: Sûre), de grens met Luxemburg, staat een burcht op Romeinse funderingen en middeleeuwse muurresten. In de 18e eeuw was het de zomerresidentie van de abten van Echternach.

Villa Rustica

Van de Villa Rustica, een Romeinse boerderij uit de 2e-5e eeuw die 24/7 te bekijken is, zijn nog baadruimte, woonkamer en kelder te herkennen, en delen van de waterleiding en verwar-