

Saara & Laura Huhta

NAAIEN SCANDINAVISCH STIJL 2

Fotografie: Karoliina Jääskeläinen

Manteau



inhoud



- 4 Inleiding
- 6 Waarom passen we patronen aan?
- 6 Wanneer moet een patroon worden aangepast?
- 9 Naaigerei en gereedschappen voor het aanpassen van patronen

De technieken

- 11 Patronen aanpassen
- 40 Naaien

De projecten

- 53 Naai-instructies
- 56 Topje, jurk, wikkellijk en wikkellijk Sorja
- 74 Tuniek, sweater, jurk met cirkelrok en jurk met zeemeerminrok Eloisa
- 94 Bloes, jurk en tuniek Luova
- 118 Kokerjurk, topje met schootje en zeemeerminjurk Heleä
- 140 Broek, shorts en jumpsuit Varma
- 168 Bomberjack en blazer Kuulas
- 192 Tas Jalo

- 199 Verklarende woordenlijst
- 203 Sponsors
- 205 Register
- 207 Dankwoord
- 208 Over de auteurs

4 Inleiding

Wij zijn al ons hele leven op verschillende manieren geïnteresseerd in mode en kleding, vanaf het moment dat onze moeder ons als kinderen leerde naaien. We zijn altijd blijven naaien, en na een opleiding in de modesector hebben we ons eigen patronenmerk Named opgericht. Al deze stappen hebben bijgedragen aan onze overtuiging dat er in de mode niets gaat boven het volledig zelf maken van je kleding – vanaf het eerste idee dat je op papier zet, het maken van het patroon en het naaien tot het aantrekken van je zelfgemaakte kledingstuk.

Het is geen wonder dat zelf kleding maken snel aan populariteit wint: patroontekenen en naaien zijn een zeldzame combinatie van grote creativiteit en technische uitdagingen. Maar hoewel we allemaal kleding dragen, staan maar weinig mensen stil bij alle stappen die zijn genomen bij het maken ervan. Misschien zijn we zo gewend aan slechtzittende kleding dat het normaal lijkt om altijd aan de tailleband van een broek te moeten trekken, of om een riem te moeten dragen, om je mouwen op te rollen of om je houding aan te passen zodat een kledingstuk goed valt. Maar kleding hoort de vorm van het lichaam te volgen, en niet andersom!

De meeste kledingstukken en van tevoren gemaakte patronen zijn ontworpen voor het zogenaamde standaardlichaam. De patronen van Named zijn bijvoorbeeld ontworpen zodat ze de gemiddelde Finse vrouw passen. Dit kan ons het gevoel geven dat ons lichaam de ‘verkeerde’ vorm heeft, omdat de genaaide kledingstukken niet goed passen. Maar uiteindelijk bestaat er geen standaard: de gemiddelde Fin wijkt bijvoorbeeld af van de gemiddelde Duitser. Er is niets mis met onze verschillende lichamen. Het probleem schuilt in het verschil tussen de afmetingen van het patroon en van het lichaam. Gelukkig zijn er allerlei manieren om kleding aan te passen voor verschillende lichamen. Er bestaat geen verkeerde of rare lichaamsvorm – we zijn gewoon allemaal verschillend!

Als we patronen aanpassen aan ons eigen lichaam, kunnen we kleding naaien die comfortabel zit, er goed uitziet en die we met plezier dragen. Een slechtzittend kledingstuk verdwijnt meestal achter in de kast, dus je zou zelfs kunnen zeggen dat het aanpassen van een patroon goed is voor het milieu. Kleding die is aangepast aan ons lichaam en die met zorg en kwaliteit wordt gemaakt, is pas echt *slow fashion*. Dat is de gedachtegang achter dit boek. We laten je zien hoe je elk patroon kunt aanpassen zodat het geweldig past voor jouw lichaam. Daarna kun je deze kennis toepassen op de zes ‘patroonbundels’ in dit boek en kun je individuele kledingstukken maken naar jouw smaak en voor elk seizoen.

We wensen je veel inspiratie en naaiplezier!

Saara & Laura

The image shows two handwritten signatures in black ink. The signature on the left is 'Saara Huhta' and the signature on the right is 'Laura Juke'. Both are written in a cursive, flowing style.

Sorja

(elegant)



Topje, jurk, wikkeljurk
en wikkelrok

Deze wijdvallende patronenbundel
bestaat uit vier verschillende variaties:
een A-lijntopje, een midi-jurk, een
wikkeljurk met valse overslag en een

wikkelrok met valse overslag en een
tailleband met elastiek. De delicate
spaghettibandjes aan de prachtige
gebogen halslijn van het topje en de



jurken zijn verstelbaar. De basis voor de midi- en wikkellijurk is hetzelfde, maar bij de laatste

wordt een vals overslagdeel meegeestikt in de zijnaad, met een strikband in de taille.

Materialen

Kies voor alle variaties lichtgewicht, soepel vallende, niet-rekbare stoffen. Wij hebben een prachtige, soepel vallende viscose gebruikt. Maak de schouderbanden van stof of gebruik een kant-en-klaar lint dat dun en soepel genoeg is om door het schuifje (achtje) te passen. Wij hebben banden van 1 cm breed gebruikt, maar je kunt ook smallere of bredere banden kiezen, zolang je schuifje en ring maar dezelfde breedte hebben.

Tips om te personaliseren

Je kunt het topje of de jurk naar wens ook met een koordje of bandje in de taille maken. Je kunt zelfs kleine koordlussen maken door korte stukken – van ongeveer 5 cm lang – van het koord of band tot een lusje te vouwen en mee vast te stikken in de zijnaden, ter hoogte van de taille.

Je kunt ook een zeer eenvoudige rok met een tailleband met elastiek maken door de overslag van de wikkelrok helemaal weg te laten. Sla dan stap 3 van de instructies voor de rok over.

Benodigde hoeveelheid stof

Maat		1	2	3	4	5	6	7	8	9
Topje										
Stofbreedte 150 cm	cm	80	80	80	80	85	155	155	155	155
Stofbreedte 115 cm	cm	150	150	155	155	155	155	155	155	155
Jurk										
Stofbreedte 150 cm	cm	265	265	270	270	270	270	270	270	270
Stofbreedte 115 cm	cm	265	265	270	270	270	270	270	270	270
Wikkeljurk										
Stofbreedte 150 cm	cm	390	400	400	400	400	405	410	415	420
Stofbreedte 115 cm	cm	405	405	-	-	-	-	-	-	-
Wikkelrok										
Stofbreedte 150 cm	cm	235	240	240	240	240	240	240	240	240
Stofbreedte 115 cm	cm	235	240	-	-	-	-	-	-	-

60 Knipinstructies

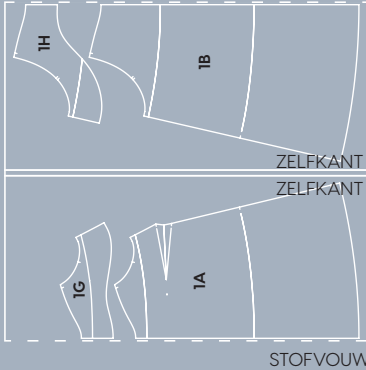
Knip de volgende delen uit voor het kledingstuk van je keuze

JURK EN TOPJE	DEEL	NAAM VAN DEEL	KNIPINSTRUCTIES	BIJZONDERHEDEN
Stof	1A	Voorpand	Knip 1x aan stofvouw	Knip langs lijn 1 voor jurk en langs lijn 2 voor topje
	1B	Achterpand	Knip 1x aan stofvouw	Knip langs lijn 1 voor jurk en langs lijn 2 voor topje
	1G	Beleg voorpand		Knip 1x aan stofvouw
	1H	Beleg achterpand	Knip 1x aan stofvouw	
Vlieseline	1G	Beleg voorpand		Knip 1x aan stofvouw
	1H	Beleg achterpand	Knip 1x aan stofvouw	
WIKKELJURK				
Stof	1A	Voorpand	Knip 1x aan stofvouw	Knip langs lijn 1
	1B	Achterpand	Knip 1x aan stofvouw	Knip langs lijn 1
	1C	Wikkellijfje en voering	Knip 2x	
	1D	Wikkelrok	Knip 1x	Knip langs lijn 1
	1G	Beleg voorpand		Knip 1x aan stofvouw
	1H	Beleg achterpand	Knip 1x aan stofvouw	
Vlieseline	1G	Beleg voorpand		Knip 1x aan stofvouw
	1H	Beleg achterpand	Knip 1x aan stofvouw	
WIKKELROK				
Stof	1A	Voorpand	Knip 1x aan stofvouw	Knip langs lijn 3
	1B	Achterpand	Knip 1x aan stofvouw	Knip langs lijn 3
	1D	Wikkelrok	Knip 1x	Knip langs lijn 3
	1E	Voorpand tailleband	Knip 1x aan stofvouw	
	1F	Achterpand tailleband	Knip 1x aan stofvouw	
	Vlieseline	1E	Voorpand tailleband	Knip 1x half aan stofvouw
1F		Achterpand tailleband	Knip 1x half aan stofvouw	

STOF

Topje, maten 1-5

STOFVOUW



ZELFKANT
ZELFKANT
STOFVOUW

Topje, maten 6-9

ZELFKANT

STOFVOUW



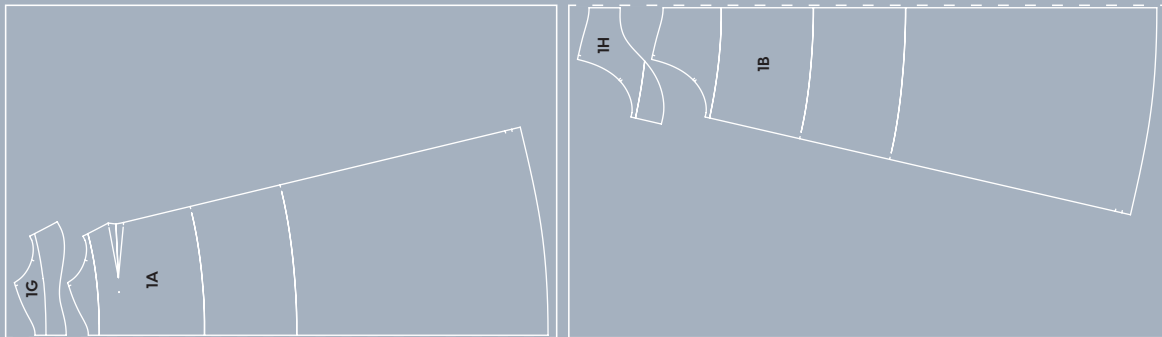
STOFVOUW

ZELFKANT

Onderlaag van jurk en wikkeljurk

ZELFKANT

STOFVOUW



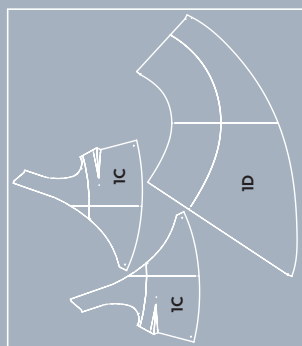
Zie ook Knipvoorbeeld wikkeljurk

STOFVOUW

ZELFKANT

Wikkeljurk

ZELFKANT

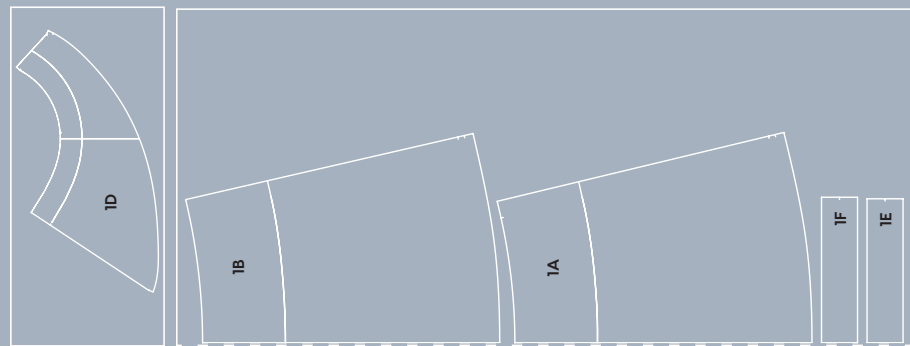


ZELFKANT

Wikkelrok

ZELFKANT

ZELFKANT



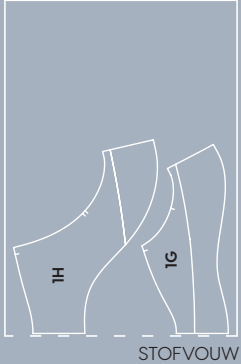
ZELFKANT

STOFVOUW

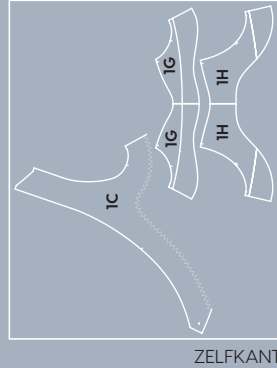
Zie ook Knip-
voorbeeld
onderlaag
wikkeljurk

VLIESELINE

Jurk en topje ZELFKANT



Wikkellijurk ZELFKANT



Wikkelrok ZELFKANT



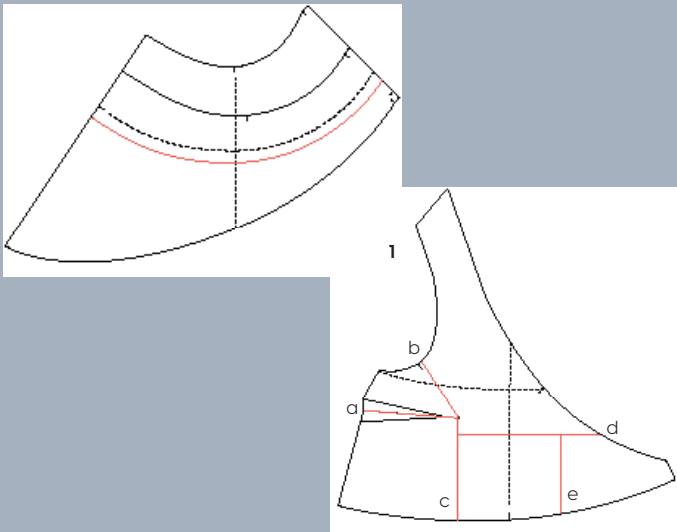
Knip een strook vlieseline van ongeveer 6 cm breed voor de halslijn en het armsgat van de voering van het wikkellijfje (1C); volg hiervoor de buitenrand van het patroon en knip een kartelrand langs de binnenrand.

Speciale instructies voor patroonaanpassingen

Lengte van wikkelrok

(zie Verlengen en inkorten, blz. 16):

Als je de lengte van de wikkellijurk of -rok aanpast, moet ook het wikkeldeel worden verlengd of ingekort. Teken als volgt een gebogen aanpaslijn voor de lengte.



Wikkellijurk – VBA of KBA

(zie blz. 21-23):

1 Zorg dat je niet alleen het voorpand aanpast maar ook het wikkellijfje en het voeringdeel: teken lijn (d) door tot je bij de rand aan de voorkant aankomt. Teken een verticale lijn (e) aan de andere kant van de middellijn, op dezelfde afstand van de middellijn als lijn (c).

2 Open of sluit lijn (e) even ver als lijn (c).

3 Zorg dat je ook de wikkelrok breder of smaller maakt zodat deze aansluit op de taille van het wikkellijfje en de voeringdelen.

