

Donutpsychiatrie

In 5 stappen naar eerlijke
en duurzame zorg
voor kinderen

Hilgo Bruining

Boom

© H. Bruining, p/a Boom, 2024

Behoudens de in of krachtens de Auteurswet van 1912 gestelde uitzonderingen mag niets uit deze uitgave worden veelevoudigd, opgeslagen in een geautomatiseerd gegevensbestand, of openbaar gemaakt, in enige vorm of op enige wijze, hetzij elektronisch, mechanisch door fotokopieën, opnamen of enig andere manier, zonder voorafgaande schriftelijke toestemming van de uitgever. Voor zover het maken van kopieën uit deze uitgave is toegestaan op grond van artikelen 16h t/m 16m Auteurswet 1912 j°. Besluit van 27 november 2002, Stb 575, dient men de daarvoor wettelijk verschuldigde vergoeding te voldoen aan de Stichting Reprerecht te Hoofddorp (Postbus 3060, 2130 KB, www.reprerecht.nl) of contact op te nemen met de uitgever voor het treffen van een rechtstreekse regeling in de zin van art. 16l, vijfde lid, Auteurswet 1912. Voor het overnemen van (een) gedeelte(n) uit deze uitgave in bijvoorbeeld een (digitale) leeromgeving of een reader in het onderwijs (op grond van artikel 16, Auteurswet 1912) kan men zich wenden tot Stichting Uitgeversorganisatie voor Onderwijslicenties (Postbus 3060, 2130 KB Hoofddorp, www.stichting-uvo.nl).

No part of this book may be reproduced in any way whatsoever without the written permission of the publisher.

De uitgever heeft ernaar gestreefd de rechten van de illustraties en de artikelen volgens wettelijke bepalingen te regelen. Degenen die desondanks menen zekere rechten te kunnen doen gelden, kunnen zich alsnog tot de uitgever wenden.

Illustraties: Ileen Wichers
Omslagontwerp: Bart van den Tooren
Vormgeving binnenwerk: Steven Boland

ISBN 978 90 2446 510 1
NUR 770

www.boom.nl
www.boompsychologie.nl

Inhoud

Voorwoord Jet Bussemaker	9
Inleiding	13
De donut	13
Van groeien naar bloeien	15
Donutpsychiatrie	16
1 Verander het doel	19
1.1 Het zwitserlevengevoel	19
1.2 Een stille pandemie	20
1.3 Zelfvervullende diagnoses	23
1.4 Een pleister op de wonde	24
1.5 De farmaceut ontdekt een nieuwe markt	27
1.6 Ritalin voor een gelukkig gezin	31
1.7 Kinderen van de rekening	33
1.8 Oog voor natuurlijke variatie	36
1.9 Tijd voor bezinning	40
2 Zie het grotere geheel	43
2.1 De tuin van ontwikkeling	43
2.2 Verdwaald in eigen tuin	45
2.3 Het recht op ontwikkeling	51

2.4	De veranderende omgeving	56
2.5	Het systeemplafond	61
3	Snap de systemen	65
3.1	Iedereen wint	65
3.2	Biologische fanfare	67
3.3	De genetische kanarie in de kolenmijn	68
3.4	Kneedbare stopverf	71
3.5	Vertraagde effecten van de omgeving	74
3.6	De baarmoeder als doorgeefluik	75
3.7	Het nut van een brein	77
3.8	Het nut van complexiteit	80
3.9	De balans in het brein	82
3.10	De systeembril van de tuinman	85
4	Stimuleer de menselijke natuur	89
4.1	Hoefgetrappel op het zebrapad	89
4.2	Toetsen en testen	90
4.3	Natuurlijke gezondheid	93
4.4	Sanitair voor prikkels	95
4.5	De lessen van alledag	98
4.6	Big data voor kleine kinderen	102
5	Deel het model	105
5.1	Samenvatting van doel- naar systeemdenken	108
5.2	Toepassing van het donutpsychiatriemodel	111
5.3	De binnenring	114
	<i>Biologische basiscondities:</i>	114
	<i>genetica en familiale belasting</i>	
	<i>Biologische basiscondities:</i>	115
	<i>zwangerschap en geboorte</i>	
	<i>Biologische basiscondities:</i>	115
	<i>leerstijlen en leervermogen</i>	

	<i>Biologische basiscondities:</i>	116
	<i>vroege aandoeningen en trauma</i>	
	<i>Sociale basiscondities: dieet</i>	117
	<i>Sociale basiscondities: educatie</i>	117
	<i>Sociale basiscondities: inkomen</i>	118
	<i>Sociale basiscondities: huis</i>	118
	<i>Sociale basiscondities: sociale gelijkheid</i>	118
	<i>Sociale basiscondities: hygiëne</i>	119
5.4	De buitenring: het zorg- en welzijnsplafond	119
	<i>Zorgplafond: behandeling</i>	121
	<i>Zorgplafond: rust en herstel</i>	121
	<i>Zorgplafond: onderwijs</i>	121
	<i>Sociaal netwerk en sociale media</i>	122
	<i>Zorgplafond: opvoeding</i>	122
	<i>Zorgplafond: zorgverlening</i>	123
5.5	Donutvoorbeelden	123
	<i>Donutvoorbeeld 1</i>	123
	<i>Donutvoorbeeld 2</i>	125
	<i>Donutvoorbeeld 3</i>	125
5.6	Slotakkoord	126
	Literatuur	129
	Dankwoord	139



Voorwoord

Jet Bussemaker

Velen hebben zich al gebogen over de zorg voor kinderen met ontwikkelingsproblemen. Tot veel verbetering leidt dat nog niet. De zorg kraakt en piept, ouders hebben moeite om de juiste ingang te vinden, en professionals klagen over bureaucratie en fragmentatie. Hilgo Bruining gaat niet mee in het doemdenken, maar kiest een wenkend perspectief. In dit boek analyseert hij wat nodig is om kinderen binnen de huidige samenleving te kunnen laten opbloeien, voortbouwend op het bekende donutmodel van Kate Raworth. Dat kan helpen de huidige impasse in de jeugdhulp te doorbreken. Bruining zet terecht zowel de biologische als sociale basiscondities centraal. Niet het alsmear blijven groeien, maar het bloeien is voor opgroeiende kinderen het doel. Alleen groeien is naast niet wenselijk, ook niet mogelijk. Zeker niet als de ontwikkeling van een kind onder druk staat of vroeg beschadigd is geraakt, hetzij door biologische factoren of bijvoorbeeld een trauma.

Dat Bruining rekening houdt met het plafond van zorg en welzijn is een cruciaal element in deze aanpak. In tijden van schaarste – aan onder andere ruimte, personeel en zorg – worden de grenzen van maakbaarheid en sturingsmogelijkheden scherper. Daarom is de metafoor van de ‘tuin van ontwikkeling’ zo belangrijk: zie de ontwikkeling van een kind als iets

wat continue verzorging verdient, met oog voor het geheel en begrip voor de omringende systemen. Dit boek neemt ons mee in wat deze nieuwe manier van denken te bieden heeft, voor zorg en ondersteuning, maar ook voor de samenleving als geheel.

De omstandigheden waarin kinderen opgroeien, hebben een enorme invloed op de individuele gezondheid. Zelfs al voordat kinderen geboren worden. Moeders die veel stress ervaren door de omstandigheden waarin ze leven, geven dit in de baarmoeder al door aan hun kinderen. Zoals Bruining stelt: de baarmoeder dient als doorgeefluik van factoren die van invloed zijn op de ontwikkeling van het kind. Tegelijkertijd zien we dat de mogelijkheden om deze omstandigheden als individu te verbeteren beperkt zijn. Het creëren van een maatschappij waarin kinderen kunnen bloeien, moeten we dus niet langer zien als een individuele, maar als een collectieve verantwoordelijkheid.

Dit vraagt om een andere aanpak. Dat begint bij de erkenning van collectieve, maatschappelijke problemen die de ontwikkeling van een kind beïnvloeden, maar ook bij het startpunt waarmee zorg- en hulpverleners mensen benaderen. Het huidige systeem van diagnoses en behandelingen is gebaseerd op rechtlijnige denkbeelden, waarbij het moeilijk is om goed oog te houden voor de context en de sociale basiscondities die medebepalend zijn voor de ontwikkeling van het kind. Denk hierbij aan een stabiel sociaal netwerk om op terug te vallen. De wijze van hulpverlening – groepsgewijs of individueel – kan bijvoorbeeld al enorm bijdragen aan het versterken van een dergelijk netwerk.

Waar dit boek zich richt op de zorg voor kinderen met een bedreigde ontwikkeling, zijn de lessen die we hieruit kunnen trekken voor het bredere zorgveld van groot belang. De om-

wenteling van groei naar bloei – rekening houdend met het plafond van zorg en welzijn, waarbij wordt gelet op het samenspel tussen biologische en sociale basiscondities – biedt een ander perspectief. Een perspectief dat ik herken uit recente adviezen van de RVS over hulpverlening aan ouders en over de tekortkomingen van het beeld van zelfredzaamheid in beleid over inkomen, zorg en welzijn.

Dit boek stelt de kern van vraagstukken in de zorg scherp aan de orde. Laten we die inzichten benutten. Om te beginnen door met oog voor de grenzen aan zorg en ondersteuning te streven naar bloei in plaats van groei van kinderen met een bedreigde ontwikkeling. Met het verbeteren van de omstandigheden waarin kinderen opgroeien als collectieve verantwoordelijkheid.

Jet Bussemaker

Voorzitter van de Raad voor Volksgezondheid & Samenleving en hoogleraar Wetenschap, beleid en maatschappelijke impact, Universiteit Leiden/LUMC



Inleiding

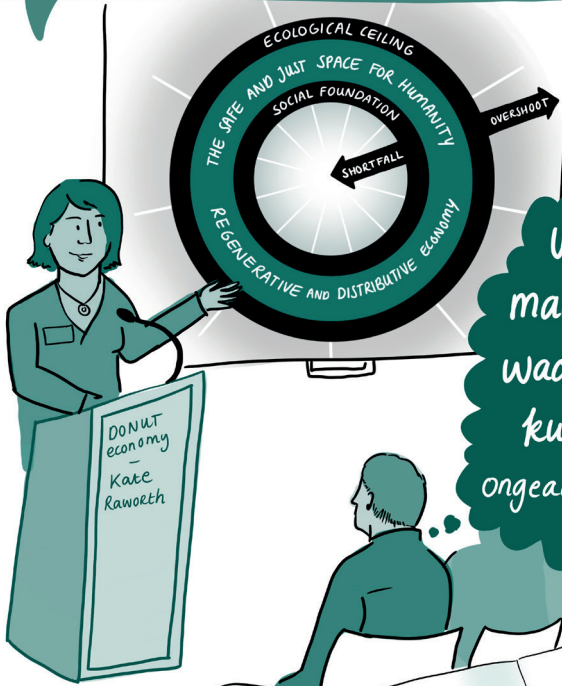
‘We have an economy that needs to grow, whether or not it makes us thrive. We need an economy that makes us thrive, whether or not it grows.’

Deze prikkelende uitspraak deed Kate Raworth, een econoom uit Oxford en de schrijfster van het boek *Donuteconomie*,¹ tijdens een lezing die ik bijwoonde in Utrecht in april 2022. Haar uitspraak raakte een gevoelige snaar en veranderde mijn kijk op mijn vak, de kinderspsychiatrie. Het is namelijk niet moeilijk deze uitspraak te vertalen naar: ‘We hebben een maatschappij waarin kinderen moeten bijdragen en presteren, ongeacht of dat hen doet bloeien. We hebben een maatschappij nodig waarin kinderen kunnen bloeien ongeacht hun prestaties of bijdrage.’ In de lezing hoorde ik nog meer parallellen tussen het gedachtegoed van Raworth en de manier waarop de kinderspsychiatrie zijn beloop heeft gekregen in de recente geschiedenis.

De donut

Raworth leerde tijdens haar studie dat economische groei de enige weg vooruit was, en dat de stijging van het bruto nati-

We need an economy that makes us thrive, whether or not it makes us grow.



We hebben een maatschappij nodig waarin kinderen kunnen BLOEIEN, ongeacht hun prestaties of bijdragen.



onaal product de heilige graal was. In haar boek betoogt ze dat deze uitgangspunten op achterhaalde en simplistische theorieën zijn gebaseerd. Volgens Raworth creëren ze een mindset die ongelijkheid laat groeien en de planeet beschadigt door kaalslag, overproductie en vervuiling. Mijmerend tekende ze op een bierviltje hoe eerlijke verdeling van welvaart duurzaam zou moeten worden gerealiseerd. Zo ontstond haar donutmodel, waarbij de donut de leefbare ruimte weerspiegelt tussen sociale bestaanszekerheid aan de binnenkant en planetaire grenzen aan de buitenkant. Het werd een beroemd model omdat het op aansprekende wijze laat zien dat we de balans moeten zoeken tussen het bestrijden van sociaal-maatschappelijke onzekerheid en het voorkomen dat de aarde bezwijkt onder onze ecologische voetafdruk. Wereldwijd heeft het donutmodel en bijbehorend gedachtegoed een vlucht genomen in allerlei initiatieven, labs en projecten. Er zijn zelfs steden die in meerdere of mindere mate het donutmodel en denken leidend hebben gemaakt in hun sociaal-economische beleid, waarbij Amsterdam een van de voorlopers is geweest.

Van groeien naar bloeien

Al luisterend naar Raworth, vielen de parallellen met de sectoren waarin ik mij als psychiater het meeste beweeg – de jeugdzorg, het onderwijs en de ggz – steeds meer op. Deze parallellen voedden mijn bezorgdheid, want we hebben nu geen samenleving waarin alle kinderen kunnen bloeien, ongeacht hun mogelijkheden, mogelijke economische opbrengst of kosten.

Tekenend is dat het de jeugdzorg, het onderwijs, de kinderpsychiatrie en de ggz steeds minder goed lukt om aan de hulpvragen van kinderen en jeugdigen te voldoen. En binnen al

deze sectoren is een groeiende twijfel over klassen vol kinderen met labels en etiketten die laagdrempelig pillen krijgen voorgeschreven. In reactie op de toename in zorgvragen heeft de overheid zich alsmaar verder teruggetrokken en de zorg over de schutting van de gemeente gekieperd, wat regie en sturing verder heeft bemoeilijkt. Tegelijkertijd zijn er grote zorgen over prestatiedruk en vermoeide kinderbreinen. Steeds meer kinderen, ouders en hulpverleners zitten klem en worstelen om de juiste zorg en antwoorden te vinden. Het veld van zorgverleners en onderwijs wordt uit elkaar geslagen door ingewikkelde regelgeving en bezuinigingen, en staat tegelijk onder groeiende druk om te voldoen aan de eisen die de maatschappij stelt aan ouders en kinderen.

In haar donutmodel zoekt Raworth naar een manier waarop we kunnen voldoen aan de behoeften van iedereen binnen de ecologische grenzen van de planeet. Een economisch model met als uitgangspunt dat niemand tekortschiet op het gebied van levensbehoeften zoals voedsel, huisvesting, gezondheidszorg en een politieke stem, terwijl het tegelijkertijd waarborgt dat de aarde niet bezwijkt onder de druk die consumptie en het veranderende klimaat geven.

Donutpsychiatrie

Na afloop van de lezing vroeg ik Raworth waarom ze haar model een economische focus had gegeven. Ze lachte en zei dat ze nou eenmaal toevallig economie had gestudeerd wat haar vertrekpunt had bepaald. Ze moedigde mij en anderen aan om nieuwe donutwegen te bewandelen, en omdat ik nou eenmaal toevallig geneeskunde heb gestudeerd, begon ik voor me te zien hoe het donutdenken zou kunnen helpen om meer evenwicht en afstemming in de zorg voor kinderen in ontwikkeling te brengen.

In dit boek betoog ik dat het donutdenken ons kan helpen om uit de huidige impasse in de zorg voor kinderen met ontwikkelingsproblemen te komen. Om daar te komen, behandel ik eerst een aantal thema's naar analogie van de donuteconomie: verander de doelstelling, zie het grotere geheel, snap de systemen en stimuleer de menselijke natuur.² Tot slot laat ik deze thema's samenkomen tot het model van de donutpsychiatrie. Het doel van dit model is om per kind of groep een toegankelijk beeld te geven van alle dynamische krachten, invloeden en factoren die de ontwikkeling beïnvloeden of beïnvloed hebben.

Dit boek is geen aanzet tot een nieuw beleid, een nieuwe richtlijn of een dogma, maar het is een uitnodiging om ons opnieuw vanuit gedeeld eigenaarschap over alle sectoren heen te kunnen verhouden tot kinderen en jeugdigen met problemen in hun ontwikkeling. De uitgangspunten zijn het bestrijden van versnippering, willekeur en verlies van gedeelde informatie. Een belangrijke rode draad in dit verhaal is dat we vergeten lijken te zijn dat een eerlijke en duurzame ontwikkeling een recht is van elk kind, waar we samen verantwoordelijkheid voor dragen.