

# Edu·all

Algemene beroepsvaardigheden

## Werken met Office 365

**Licentie:**

Voor het activeren van de licentie kijk op pagina 5 van dit werkboek.

## COLOFON

Uitgeverij: Edu'Actief b.v.  
0522-235235  
info@edu-actief.nl  
www.edu-actief.nl

Auteur(s): Anke van Breukelen en Anne Timmer Melis  
Inhoudelijke redactie: Edu'Actief b.v.  
Afbeeldingen:  
Titel: Werken met Office 365  
ISBN: 978 90 372 2817 5

Eerste druk / eerste oplage  
© Edu'Actief b.v. 2019

Behoudens de in of krachtens de Auteurswet gestelde uitzonderingen mag niets uit deze uitgave worden verveelvoudigd, opgeslagen in een geautomatiseerd gegevensbestand, of openbaar gemaakt, in enige vorm of op enige wijze, hetzij elektronisch, mechanisch, door fotokopieën, opnamen of enige andere manier, zonder voorafgaande schriftelijke toestemming van de uitgever.

Voor zover het maken van reprografische verveelvoudigingen uit deze uitgave is toegestaan op grond van artikel 16h Auteurswet dient men de daarvoor wettelijk verschuldigde vergoedingen te voldoen aan de Stichting Reprorecht ([www.reprorecht.nl](http://www.reprorecht.nl)). Voor het overnemen van gedeelte(n) uit deze uitgave in compilatiewerken op grond van artikel 16 Auteurswet kan men zich wenden tot de Stichting PRO ([www.stichting-pro.nl](http://www.stichting-pro.nl)).

De uitgever heeft ernaar gestreefd de auteursrechten te regelen volgens de wettelijke bepalingen. Degenen die desondanks menen zekere rechten te kunnen doen gelden, kunnen zich alsnog tot de uitgever wenden.

Door het gebruik van deze uitgave verklaart u kennis te hebben genomen van en akkoord te gaan met de specifieke productvoorwaarden en algemene voorwaarden van Edu'Actief, te vinden op [www.edu-actief.nl](http://www.edu-actief.nl).

## Inhoud

---


WERKEN MET EDU4ALL .....	5
<b>Deel A Online werken .....</b>	<b>7</b>
<b>Oriënteren .....</b>	<b>7</b>
Taak 1 Inleiding online werken .....	7
Taak 2 De leerdoelen bij deel A .....	8
Taak 3 Taken plannen .....	8
<b>Aan de slag .....</b>	<b>9</b>
Taak 4 Wat is online werken? .....	9
Taak 5 Wat is een internetaanbieder? .....	11
Taak 6 Wat is wifi? .....	15
Taak 7 Aanmelden voor een Microsoft-account .....	18
Taak 8 Installeren van apps .....	18
Taak 9 Terugkijken en verder kijken .....	21
<b>Deel B E-mailen .....</b>	<b>22</b>
<b>Oriënteren .....</b>	<b>22</b>
Taak 1 Inleiding e-mailen in de cloud .....	22
Taak 2 Leerdoelen .....	23
Taak 3 Taken plannen .....	23
<b>Aan de slag .....</b>	<b>24</b>
Taak 4 Wat er nodig is om te e-mailen in de cloud .....	24
Taak 5 E-mail maken en verzenden .....	27
Taak 6 E-mail lezen beantwoorden en doorsturen .....	31
Taak 7 E-mail met CC, BCC en bijlagen .....	37
Taak 8 E-mail verwijderen en verplaatsen .....	43
Taak 9 Terugkijken en verder kijken .....	46
<b>Deel C Online agenda .....</b>	<b>47</b>
<b>Oriënteren .....</b>	<b>47</b>
Taak 1 Kennismaken met de agenda .....	47
Taak 2 Leerdoelen .....	48
Taak 3 Taken plannen .....	49
<b>Aan de slag .....</b>	<b>49</b>
Taak 4 Afspraak maken .....	50
Taak 5 Afspraak wijzigen, notities maken en bijlage toevoegen .....	56
Taak 6 Afspraak doorsturen per e-mail .....	61
Taak 7 Afspraak herhalen .....	63
Taak 8 Agenda's bekijken en nieuwe agenda maken .....	66
Taak 9 Agenda delen .....	73
Taak 10 Terugkijken en verder kijken .....	75

<b>Deel D OneNote .....</b>	<b>76</b>
<b>Oriënteren .....</b>	<b>76</b>
Taak 1 Inleiding in OneNote .....	76
Taak 2 Leerdoelen .....	77
Taak 3 Taken plannen .....	78
<b>Aan de slag .....</b>	<b>79</b>
Taak 4 OneNote activeren en verkennen .....	79
Taak 5 Notitieblok maken schakelen tussen notatieboken .....	82
Taak 6 Secties en pagina's maken en notities toevoegen .....	86
Taak 7 Bestanden invoegen en koppelingen maken .....	92
Taak 8 Notities delen .....	100
Taak 9 Notities zoeken .....	102
Taak 10 Terugkijken en verder kijken .....	104



### BRONNEN

In dit werkboek staan opdrachten. Om deze opdrachten te maken, heb je soms bronnen nodig, zoals tekstbronnen, films, websites en de Theek-iT.

Wanneer je een bron gaat gebruiken, staat er een pictogram in je werkboek:  **BRON**

Achter het pictogram staat in paarse, dikgedrukte tekst welke bron je nodig hebt. Bijvoorbeeld:


 Lees **Tekstbron 1.2 Persoonlijke verzorging**. Maak daarna opdracht 13 tot en met 16.

 Bekijk de **Film Werken in de thuiszorg bij ouderen**. Maak daarna opdracht 1.

Bij het eerste voorbeeld ga je een tekstbron lezen. Bij het tweede voorbeeld ga je een film bekijken. Voordat je de digitale leeromgeving kunt gebruiken moet je je licentie activeren.

- Overleg met je docent welk type account je gebruikt.
- Ga naar [www.edu-actief.nl/licentie](http://www.edu-actief.nl/licentie)
- Bekijk de instructiefilm of lees het stappenplan.
- Volg de stappen.
- Daarna kun je aan de slag!

### OVERLEG MET JE DOCENT

Soms is het nodig om te overleggen met je docent. Je ziet dan dit pictogram in je werkboek: 

Achter het pictogram staat waarover je met je docent gaat overleggen. Bijvoorbeeld:



**61.** In Taak 3 heb je een planning ingevuld. Bekijk deze.

- a. Kijk in kolom 5. Taak 12 tot en met 14 ga je nog maken. Zijn alle andere taken af? Zo nee, overleg met je docent welke taken je nog moet doen.

We wensen je veel succes en plezier met het maken van de opdrachten!

Team Edu4all

Gebruikersnaam

Wachtwoord

# Oriënteren

## Taak 1 Inleiding online werken

Online werken betekent dat je werkt met apps via een browser van internet. Het apparaat waarmee je online werkt kan een computer, smartphone, tablet of laptop zijn. Ook ben je met online werken niet gebonden aan een plaats. Je kunt dus werken waar je maar wilt, op het perron, balkon, in het park of in de aula van je school of in Tokio. Het enige wat je nodig hebt is een apparaat met een internetaansluiting of wifiverbinding en een abonnement van de app waarmee je wilt werken.

Misschien heb je al gewerkt met het programma Word of Excel en heb je de documenten opgeslagen bij OneDrive. Dan heb je al een beetje online gewerkt.

Misschien werkte je al met het een abonnement van Office 365 zonder dat je het wist. Bij veel opleidingen krijg je het programma gratis aangeboden of koop je een abonnement voor een lage prijs.

Hoe je met de verschillende onlineprogramma's van Office 365 kunt werken als ondersteuning van je opleiding leer je in dit deel.

**1. Waarvoor gebruik je OneDrive?**

- om te werken met programma's
- voor opslag van bestanden
- om te tekstverwerken

**2. De onlineversie van Office 365 kun je gebruiken op je (let op meerdere antwoorden zijn goed).**

- tablet
- smartphone
- pc
- iPad
- laptop
- rekenmachine

**3. In de volgende tabel zijn verschillende iconen te zien. Schrijf achter de iconen welke programma's hiermee worden geopend.**

## Deel A Online werken

4. Heb je alle opdrachten van Taak 1 gemaakt? Kijk je antwoorden na als je dat met je docent hebt afgesproken.

### Taak 2 De leerdoelen bij deel A

---

In dit deel leer je wat er nodig is voordat je online kunt werken met Office 365. Je leert:

- wat online werken is
- wat een internetaanbieder is
- wat wifi is
- hoe je je aanmeldt voor een Microsoft-account
- hoe je je apps op verschillende apparaten installeert.

5. Bekijk de leerdoelen. Zet een kruisje voor de leerdoelen waarvan jij vindt dat je die al kent of kunt.
6. a. Leg in eigen woorden uit wat volgens jou een internetaanbieder is.

---

---

- b. Leg in eigen woorden uit hoe wifi volgens jou werkt.


---

---

7. Heb je alle opdrachten van Taak 2 gemaakt? Kijk je antwoorden na als je dat met je docent hebt afgesproken.

### Taak 3 Taken plannen

---

8. Bekijk Taak 4 tot en met 9. En bekijk het schema hierna.
- a. Maak een planning voor de taken die je gaat doen. Zet de datum en het lesuur in kolom 4.
- b. Zoek in de taken naar de opdrachten met . Bij welke opdrachten is overleg met je docent of controle door je docent nodig?

---

---

- c. Overleg met je docent:
- op welke momenten jij de antwoorden van de gemaakte opdrachten gaat nakijken
  - op welke momenten je docent jouw werk zal beoordelen.
- d. Heb je een taak af? Zet een ✓ in kolom 5. Zet een – als je een taak niet kon doen. Als je Taak 1, 2 en 3 gedaan hebt, kun je deze nu afvinken.

1. Taak	2. Onderwerp	3. Richttijd in minuten	4. Datum en lesuur	5. Af	6. Paraaf docent
1	Inleiding online werken	30			
2	De leerdoelen bij deel A	10			
3	Taken plannen	10			



1. Taak	2. Onderwerp	3. Richttijd in minuten	4. Datum en lesuur	5. Af	6. Paraaf docent
4	Wat is online werken?	40			
5	Wat is een internetaanbieder?	100			
6	Wat is wifi?	80			
7	Aanmelden voor een Microsoft-account	80			
8	Installeren van apps	80			
9	Terugkijken en verder kijken	50			

## Aan de slag

Wil je weten hoe je online kunt werken?

**BRON**

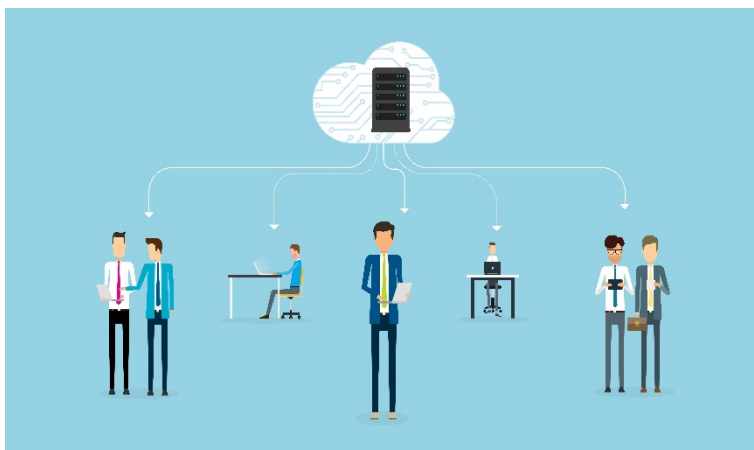
Bekijk de **Animatie Inleiding in online werken**.

In de volgende taken leer je welke voorzieningen je nodig hebt, wie de aanbieders hiervoor zijn en hoe je de programma's op de verschillende apparaten installeert.

### Taak 4 Wat is online werken?

Online werken wil zeggen dat je via een webbrowser met programma's werkt die ergens anders op een computer staan.

Een webbrowser is een programma waarmee je op internet kunt rondkijken.



#### VOORBEREIDEN

**BRON**

Lees **Tekstbron 60 Wat is online werken?**. Maak daarna opdracht 9.

9. Wat is het voordeel van online werken?

---



---

## Deel A Online werken

10. Kruis aan welke dingen je nodig hebt om online te werken met Office.

- Programma Word
- Internetverbinding
- Webbrowser
- Abonnement bij Office 365
- Programma Excel
- Programma's van Office
- Wifi

11. Noem acht programma's die horen tot Office 365 online

1. \_\_\_\_\_
2. \_\_\_\_\_
3. \_\_\_\_\_
4. \_\_\_\_\_
5. \_\_\_\_\_
6. \_\_\_\_\_
7. \_\_\_\_\_
8. \_\_\_\_\_

12. Hoe wordt online werken ook wel genoemd?

- werken op je pc
- werken met je smartphone
- werken in de cloud
- werken met Office

13. Wat betekent de afkorting app?

\_\_\_\_\_

### UITVOEREN

Je maakt een lijstje van de apparaten die je zelf hebt en waarmee je online zou kunnen werken. Je bekijkt ook met welke browsers je op die apparaten werkt.

14. Schrijf in onderstaande tabel op met welke apparaten je online zou kunnen werken en welke browser daarop is geïnstalleerd.

Apparaat	Browser



**TERUGKIJKEN**

Je hebt nu een lijst gemaakt van de apparaten die je kunt gebruiken bij het online werken. Heb je ook gedacht aan de computer van school en bij je thuis?

- 15.** Vul eventueel de lijst die je hebt gemaakt verder aan.
- 16.** Heb je alle opdrachten van Taak 4 gemaakt? Kijk je antwoorden na als je dat met je docent hebt afgesproken. Vergeet niet deze taak af te vinken in je planning Taak 3.

**Taak 5 Wat is een internetaanbieder?**

Voordat je met een browser (programma waarmee je surft op internet) kunt werken moet je eerst een verbinding hebben met internet. Hiervoor moet je een abonnement hebben bij een internetaanbieder.

**VOORBEREIDEN****BRON**

Lees **Tekstbron 61 Internetaanbieders**. Maak daarna opdracht 17 tot en met 20.

- 17.** Wat is een ander woord voor internetaanbieder?

\_\_\_\_\_

- 18.** Noem drie internetaanbieders die ook een tv-abonnement aanbieden.

1. \_\_\_\_\_

2. \_\_\_\_\_

3. \_\_\_\_\_

**BRON**

Bekijk de **Website Mobiele providers**. Maak daarna opdracht 19 en 20.

- 19.** Noem drie telefoonabonnementen voor je telefoon.

1. \_\_\_\_\_

2. \_\_\_\_\_

3. \_\_\_\_\_

- 20.** Hoe zou je een smartphone kunnen omschrijven?

\_\_\_\_\_

## Deel A Online werken

### UITVOEREN

Zoals je hebt gelezen in de tekstbron zijn er veel internetaanbieders (providers). Zij zijn onmisbaar voor een internetverbinding. In deze taak ga je bekijken welke internetaanbieders bij de apparaten van je klasgenoten op hun mobiel zijn geïnstalleerd en kijk je op internet welke internetaanbieder de beste aanbiedingen heeft.



21. Je gaat nu inventariseren bij welke provider je klasgenoten zijn aangesloten.
- Schrijf in onderstaande lijst wie in je klas een mobiele telefoon heeft.
  - Vraag bij welke provider je klasgenoten zijn aangesloten.
  - Maak hiervan een tabel in Word en sla het document op in OneDrive met de naam: providers voor mobiel. Een voorbeeld van deze tabel zie je hierna.

Naam	Mobiele telefoon Ja/Nee	Provider

De internetaanbieders proberen met mooie praatjes en aanbiedingen je te strikken voor een abonnement. Belangrijk is dat je kritisch kijkt wat de mogelijkheden en aanbiedingen zijn. Dit kun je doen bij sites die de abonnementen vergelijken. Zo krijg je een overzicht welke providers voor jou het meest geschikt zijn. Je gaat nu de abonnementen bekijken.

The screenshot shows the website mobiel.nl with a search bar and navigation menu. The main content area is titled 'Sim only-abonnementen' and includes a promotional banner for 'Sim only voordeelweken' with the text 'Zonder € 25,- aansluitkosten + elke week kans op een Galaxy!'.

BRON

Bekijk de **Website Mobiel**. Maak daarna opdracht 22.

22. a. Klik op de knop **Sim only abonnementen** en bekijk welke aanbieder het voordeligst een abonnement aanbiedt voor het leveren van bellen en internet.  
 b. Plaats deze informatie achter de tabel die je gemaakt hebt in de vorige opdracht. Een voorbeeld van hoe de tabel eruit moet komen te zien, zie je hierna.

Naam	Mobiele telefoon Ja/Nee	Provider	Abonnementsprijs

- c. Sla het document opnieuw op bij OneDrive.

BRON

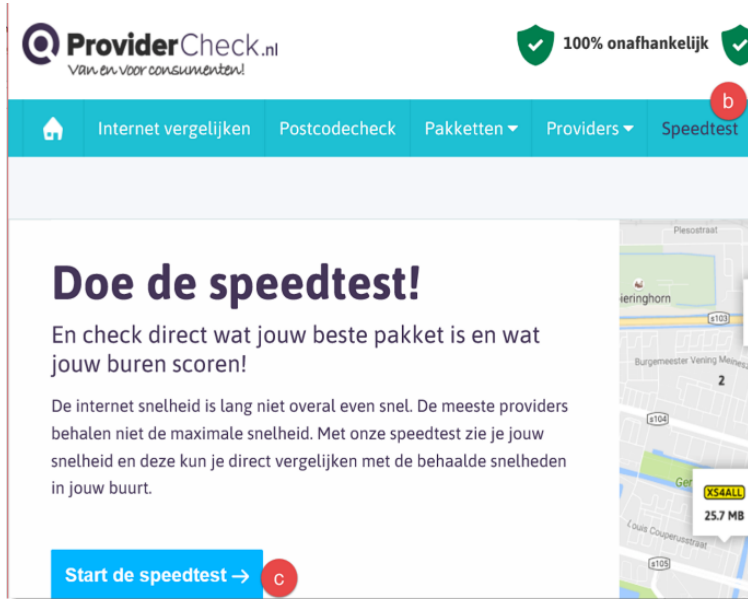
Bekijk de **Website Providercheck**. Maak daarna opdracht 23 en 24.

23. a. Klik op het keuzerondje **Internet + bellen**.  
 b. Voer je postcode en huisnummer in.  
 c. Bekijk welke aanbieder het goedkoopst is voor het leveren van bellen en internet.  
 d. Maak in Word een tabel met de drie goedkoopste aanbieders en sla deze op in OneDrive met de naam: *providers voor thuis*. Het voorbeeld staat hierna.

Naam	Provider	Abonnementsprijs

## Deel A Online werken

24. Bij dezelfde website kun je ook kijken hoe snel je internetverbinding is. Dit doe je met een speedtest.



- Ga nog een keer naar de **Website Providercheck**.
- Klik op de knop **Speedtest**.
- Klik op de knop **Start de Speedtest**.
- Vul je postcode en huisnummer in.
- Kies je provider.
- Klik op de knop **Start de speedtest**.

Je krijgt te zien hoe snel de signalen worden verzonden over het internet. En daarna een grafiek hoe snel de downloadsnelheid is ten opzichte van de andere providers.

De download- en uploadsnelheid is vaak afhankelijk van het type abonnement dat je afsluit met de provider. De downloadsnelheden variëren tussen de 40 en 400 Mbit per seconde. Hoe hoger de snelheid hoe hoger de abonnementsprijs.

Downloadsnelheid zegt iets over hoe snel je gegevens naar je apparaat kunt halen. Uploadsnelheid zegt iets hoe snel je de gegevens kunt verzenden.

25. a. Noem wat je de downloadsnelheid is van je verbinding.

---

b. Noem wat je uploadsnelheid is van je verbinding.

---

c. Leg uit wat het verschil is tussen downloaden en uploaden.

---

---

---

---

**TERUGKIJKEN**

Je hebt in deze taak geleerd dat je voor online werken een internetverbinding nodig hebt. Zou je online gaan werken met een mobiel dan zijn heel snel je internetdata op. Dan is het beter om met de draadloze verbinding van wifi te werken. Hoe dat gaat leer je in de volgende taak.

26. Vond je de informatie in deze taak nuttig?

**Ja / Nee**

27. Heb je alle opdrachten van Taak 5 gemaakt? Kijk je antwoorden na als je dat met je docent hebt afgesproken. Vergeet niet deze taak af te vinken in je planning in Taak 3.

**Taak 6 Wat is wifi?**

Wifi wordt overal gebruikt waar een draadloze verbinding nodig is. Dit is de ontwikkeling van het zogenaamde 'Internet of Things'. In steeds meer apparaten zit een soort minicomputertje. Hiermee kan het apparaat verbinding maken met het internet. Met een app kun je vervolgens het apparaat besturen of informatie over het apparaat aflezen. Denk bijvoorbeeld aan de slimme thermostaat. Met een app op je telefoon kun je de verwarming thuis alvast wat hoger zetten als je onderweg bent naar huis. Dan is het lekker warm als je thuis bent.

**VOORBEREIDEN**

**BRON**

Lees **Tekstbron 62 Wat is wifi?**. Maak daarna opdracht 28 tot en met 30.

28. Waar of niet waar?

a. Als je met een wifiverbinding werkt, heb je een draadloze verbinding met een ander apparaat dat je weer verbindt met internet.

**Waar / Niet waar**

b. Wifi werkt met radiogolven.

**Waar / Niet waar**

c. Een mobiele telefoon zendt regelmatig een signaal naar de dichtstbijzijnde zendmast.

**Waar / Niet waar**

29. In het Home Location Register worden gegevens van je positie, abonnement en belacties opgeslagen. Wie mag deze gegevens inkijken?

---

## Deel A Online werken

30. Je kunt Wifi gebruiken om met een device te surfen op internet. Waarvoor wordt wifi nog meer gebruikt?

---

---

**BRON** Wil je een nieuwe telefoon kopen, of meer weten over je telefoon? Ga naar de [Website Uitleg smartphone](#). Hier worden alle specificaties van een smartphone uitgelegd.

**BRON** Wil je tips voor het gebruik van je smartphone? Kijk dan eens op de [Website Bewust met je telefoon](#).

### UITVOEREN

Zoals je hebt kunnen lezen in de tekstbron werkt wifi met hotspots. Deze hotspots zorgen dat het signaal dat jij met je apparaat verstuurd wordt doorgezonden naar de ontvanger.

**BRON** Open de [Website Wifi-hotspots](#). Maak daarna opdracht 31.

31. Je ziet welke hotspots er in Nederland zijn geplaatst.

Met behulp van deze site kunt u de locaties van de GSM, UMTS (3G), LTE (4G) en C2000 zenders bij u in de gemeente vinden. Of u nu woont in Rosendaalsestraat Arnhem, Vlissingen, Waddinxveen, Lage Mierde, Beersdalweg Heerlen, Goedereede of Diever.

Geef woonplaats of postcode :

Ga naar

- |  |  |   |
|--|--|---|
| <input type="checkbox"/> GSM 900 mast (0)              | <input type="checkbox"/> Digitenne TV (0)  | <input type="checkbox"/> FON WiFi (0)         |
| <input type="checkbox"/> UMTS 3G-mast (0)              | <input type="checkbox"/> Analoge TV (0)    | <input type="checkbox"/> C2000 mast (0)       |
| <input checked="" type="checkbox"/> WiFi HotSpot (167) | <input type="checkbox"/> GSM 1800 mast (0) | <input type="checkbox"/> Digitale Radio (0)   |
| <input type="checkbox"/> Eduroam Wi-Fi (0)             | <input type="checkbox"/> LTE 4G-mast (0)   | <input type="checkbox"/> Analoge FM radio (0) |



a. Vink alleen **WiFi HotSpot** aan en bekijk het resultaat.



- b. Geef je woonplaats of postcode op om te kijken welke wifi-hotspot bij jou in de buurt staat. Waar vind je de hotspot?

---

- c. Kijk ook welke gsm-masten er de buurt zijn. Hoeveel GSM-masten zijn er bij jou in de omgeving?

---

- d. Sluit de site.

### TERUGKIJKEN

Je hebt gelezen dat een draadloze verbinding wordt gemaakt met de wifitechniek. Met deze techniek is het mogelijk om overal online te kunnen werken.

- 32.** Wat vind jij ervan dat de overheid in noodgevallen kan kijken waar jij bent via het Home Location Register? Leg je antwoord uit.

---

---

- 33.** Teken in het kader hieronder hoe Wifi werkt via jouw telefoon op school wanneer jij data wilt binnenhalen en data wilt versturen. Teken in jouw tekening in elk geval een telefoon, radiogolven, een access point en een hotspot.

- 34.** Heb je alle opdrachten van Taak 6 gemaakt? Kijk je antwoorden na als je dat met je docent hebt afgesproken. Vergeet niet deze taak af te vinken in je planning in Taak 3.