

en opgebouwde ervaring wordt het uiteindelijk steeds makkelijker om in elke situatie de beste instellingen te bedenken. Los van de instellingen spelen ook andere zaken een rol. De compositie bijvoorbeeld. Waar positioneert u uw onderwerp? Hoe legt u een relatie met het onderwerp en andere zaken, zoals de achtergrond? Hoe gaat u om met (zon)licht? Welke andere factoren spelen een rol bij het maken van een goede foto? Hoe frist u foto's gemakkelijk op in beeldbewerkingssoftware? En hoe kunt u storende elementen en oneffenheden wegpoetsen? Hoe bewerkt u foto's in het 'raw'-formaat? En waarom – en wanneer – zou u dat bestandsformaat gebruiken? Op deze en vele andere vragen zullen we een antwoord geven in dit boek.

In de toekomst wilt u uw camera waarschijnlijk uitbreiden. Dat kan gelukkig zeer eenvoudig. De 650D is een digitale spiegelreflexcamera (ook wel D-SLR, ofwel *Digital Single Lens Reflex* genoemd). Dit betekent dat u de mogelijkheden van uw camera enorm kunt vergroten door een andere lens te kopen. U bent niet beperkt tot alleen de kitlens, maar kunt kiezen uit tientallen verschillende lenzen van diverse fabrikanten. Canon heeft vele tientallen lenzen in het assortiment, maar u kunt ook kiezen uit lenzen van Sigma, Tamron en Tokina. De meest geschikte lens hangt vooral af van uw exacte interesse in fotografie. Fotografeert u graag landschappen of maakt u vakantiekiekjes, dan voldoet de kitlens (of een lens met een vergelijkbaar bereik) prima. Wilt u meer kunnen inzoomen, dan is een telelens van toegevoegde waarde. Bent u veeleisender, omdat u bijvoorbeeld concerten of binnensituaties (zonder daglicht) fotografeert, dan is een lichtsterke lens van belang. En lijkt het u fantastisch om een mug op te blazen tot een olifant, dan is een macrolens wat voor u. Een ander voordeel van een spiegelreflexcamera als de 650D is dat er talloze accessoires voor beschikbaar zijn, zoals filters, teleconverters, afstandsbedieningen en een verticale grip. En wanneer u behoefte hebt aan meer – of mooier – licht, dan biedt een externe flitser soelaas. Al deze onderdelen komen aan bod in de hoofdstukken over lenzen en accessoires. Last but not least is de 650D ook een uitstekende videocamera. Maar omdat dit niet helemaal vanzelf spreekt hebben we daar ook een hoofdstuk aan gewijd.

Ik hoop dat dit boek voor u een leidraad is bij het maken van nog leukere, betere en mooiere digitale foto's met uw Canon EOS 650D-camera.

Jeroen Horlings, juli 2012

www.jeroenhorlings.nl

1 Basiskennis

In dit inleidende hoofdstuk gaan we kort in op het fenomeen digitale spiegelreflexcamera (D-SLR). We bekijken alle aspecten van de 650D en bespreken de verschillen met andere Canon-camera's, de ideale werkhouding, (het verwisselen van) lenzen, het stofprobleem en de vergrotingsfactor van de beeldsensor.

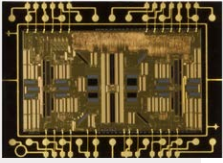
De 650D en de kitlens

Vanaf de voorzijde gezien, zitten er drie knoppen aan de rechterkant: de knop om de flitser te laten uitklappen, de knop om de lens te verwisselen en daaronder de scherptediepteknop.



De 650D en de kitlens

Autofocus sensor



Autofocus array

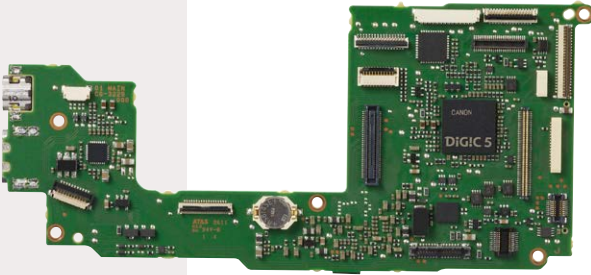


Spiegel en subspiegel

Ontspanknop

Zoekerhuis

Digic 5 beeld-processor





Rechtsboven op de camera zit het programmawiel, waarmee u de camera voor verschillende situaties kunt instellen. Als u niet heel ervaren bent met fotograferen kunt u deze in het begin het beste op het groene vlak zetten (de automatische stand). Rechts naast het programmawiel zit de aan-uitschakelaar met de videostand.

Voor het programmawiel ziet u de ontspanknop, een draaiwielje en de ISO-knop. Wanneer u de ontspanknop (ook wel sluiters genoemd) half indrukt, stelt de camera scherp. Wanneer u vervolgens doordrukt, wordt de foto gemaakt. Als de camera ingesteld staat op meerdere beelden per seconde, zal deze continu foto's blijven maken tot het buffergeheugen vol is.



Onder de ontspanknop zit een draaiwielje waarmee u onder andere het diafragma kunt veranderen.

Aan de achterkant ziet u het kantelbare lcd-scherm, dat ook kan worden gebruikt voor Live View (waarbij u niet de zoeker, maar het lcd-scherm gebruikt om de compositie te bepalen). Bovenaan het lcd-scherm ziet u twee knoppen, menu en info, en rechts ervan zit het bedieningspaneel met een groot aantal knoppen (waarmee u onder andere het diafragma, belichtingscompensatie, de autofocus en de witbalans kunt instellen). Onderaan zit de afspeelknop (herkenbaar aan het blauwe 'play'-logo) waarmee u de gemaakte foto's en video's kunt bekijken.

Wilt u foto's of video's verwijderen, dan kan dat met de prullenbakknop, rechts daarvan.

De 650D heeft ook een aparte videoknop naast de zoeker, te herkennen aan de rode stip, waarmee u films kunt maken. Met de Q-knop kunt u snel zaken als de witbalans en flitscompensatie instellen via het lcd-scherm.



De 650D vergeleken



1100D



600D



650D

	1100D	600D	650D
<i>Introductie</i>	februari 2011	februari 2011	juni 2012
<i>Lensvatting</i>	EF-S	EF-S	EF-S
<i>ISO</i>	100-6400	100-6400 (12800)	100-12800 (25600)
<i>Flashkaart</i>	SD + SDXC	SD + SDXC	SD + SDXC
<i>Beeldprocessor</i>	Digic 4	Digic 4	Digic 5
<i>Beelden per seconde (maximaal)</i>	3 jpeg, 2 raw	3,7	5
<i>Batterij</i>	Lithium-Ion LP-E10	Lithium-Ion LP-E8	Lithium-Ion LP-E8
<i>Lcd-scherm</i>	2,7 inch	3 inch	3 inch touchscreen
<i>Resolutie</i>	12,2 megapixel	18,0 megapixel	18,0 megapixel
<i>Buffer</i>	830 jpeg, 5 raw	34 jpeg, 6 raw	22 jpeg, 6 raw
<i>ISO-knop</i>	nee	ja	ja
<i>Video</i>	720p 25/30bps	720p/1080p 24/25/30bps	720p/1080p 24/25/30bps
<i>Microfoon</i>	ja, mono	ja, mono	ja, stereo
<i>GPS</i>	nee	nee	ja, via accessoire
<i>Kantelbaar lcd-scherm</i>	nee	ja	ja, aanraakgevoelig
<i>Beeldstabilisatie</i>	ja (in kitlens)	ja (in kitlens)	ja (in kitlens)
<i>Afmeting</i>	130 x 100 x 78 mm	133 x 100 x 80 mm	133 x 100 x 79 mm
<i>Gewicht</i>	495g	570g	575g
<i>Grip</i>	geen	BG-E8	BG-E8

Net als de 1100D, 60D, 550D en 600D gebruikt de 650D SD-geheugen, terwijl de 7D, 5D en 1D-series CompactFlash voor opslag gebruiken. Verder ondersteunt de 650D Live View voor het maken van foto's (en video's), waarmee het lcd-scherm wordt gebruikt in plaats van de

zoeker om de compositie te bepalen. In combinatie met het kantelbare lcd-scherm biedt dat optische vrijheid. U kunt Live View inschakelen met de rode videoknop. Het is ook mogelijk om autofocus te gebruiken in combinatie met Live View. Zie hoofdstuk 3 voor meer informatie over Live View op de 650D.



De kitlens

De 650D wordt standaard geleverd met de 18-55 f3,5-5.6 IS II kitlens. Dit is een verbeterde versie van de eerder uitgebrachte kitlenzen, met als voornaamste kenmerk de verbeterde beeldstabilisatie (vier stops). Deze 18-55 heeft twee schuifknoppen: één om de autofocus uit te schakelen (van AF naar MF), mocht dat wenselijk zijn, de ander om de beeldstabilisator aan- of uit te zetten. Op een statief heeft beeldstabilisatie bijvoorbeeld weinig zin en zonder stabilisatie verbruikt de camera wat minder stroom.

Dankzij de ingebouwde beeldstabilisator is de kans op onscherpe foto's een stuk kleiner. Wanneer u volledig uitzoomt met de kitlens (55 mm) zou normaal gesproken een sluitertijd van 1/55e seconde het minimum zijn. De beeldstabilisator vermindert dit met vier 'stops', waarbij één stop gelijk staat aan het verschil tussen bijvoorbeeld 400 en 800 ISO of 1/1000e en 1/2000e seconde. Dankzij de beeldstabilisator kunt u daarom nog met 1/15e seconde een scherpe foto produceren, terwijl een lens zonder stabilisatie minimaal 1/55e seconde zou vereisen. De voorwaarde is wel dat het om een zogenaamde statische foto gaat, zonder bewegend onderwerp, bijvoorbeeld een verlichte stad bij nacht. Gebouwen zullen met 1/15e seconde scherp zijn, maar auto's, fietsers en wandelaars zullen waarschijnlijk bewogen zijn (en worden dus onscherp afgebeeld).

U kunt overwegen een uv-filter (58 mm) voor uw lens te kopen om deze te beschermen tegen vingerafdrukken, krassen en stoten.

Naast de 18-55mm lens wordt de 650D ook verkocht in combinatie met onder andere de 18-135 mm f3,5-5,6 IS STM en de 18-200mm f3,5-5,6 IS. Elders in dit boek bespreken we andere EF-S lenzen en alle andere soorten lenzen.