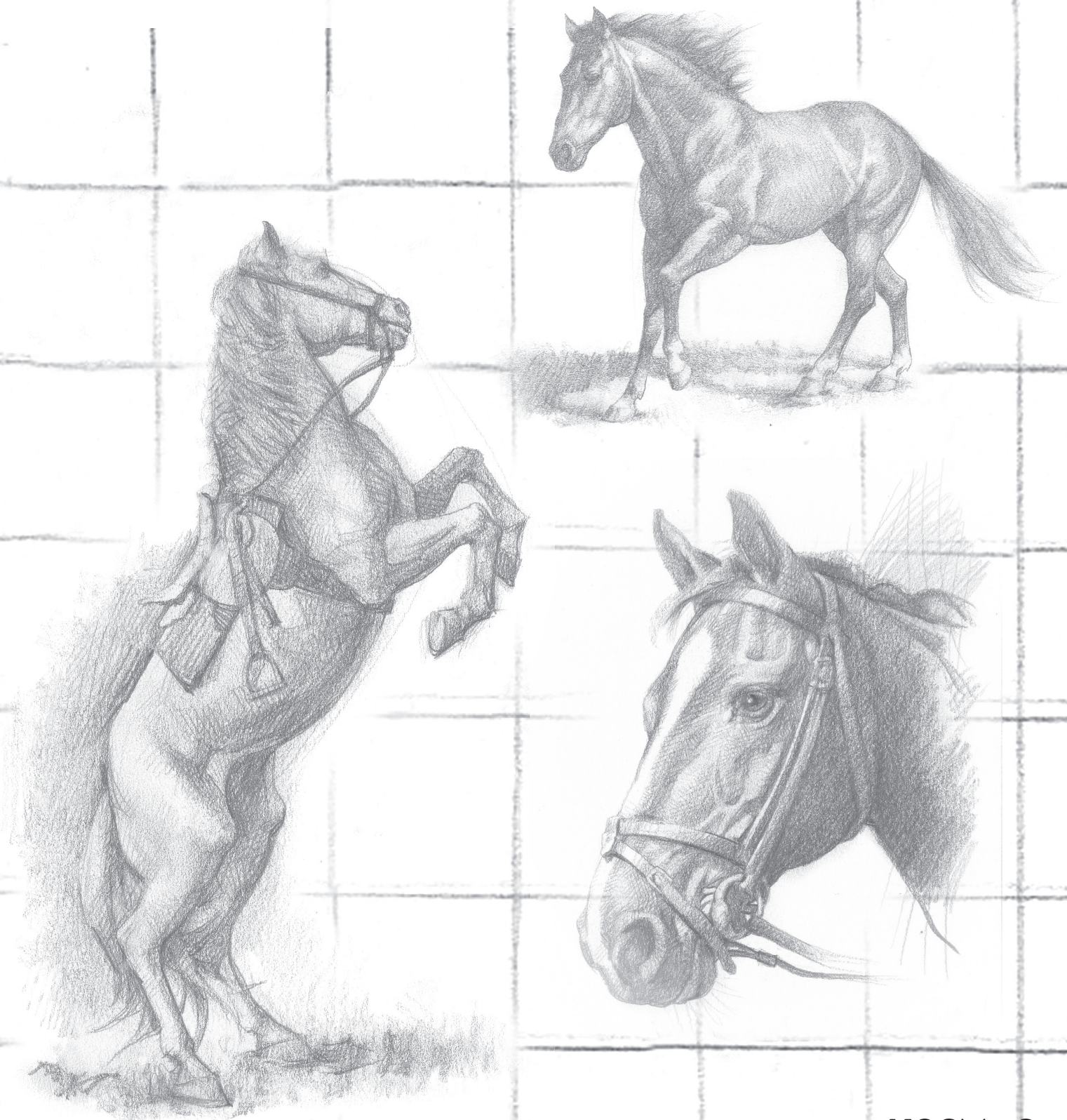
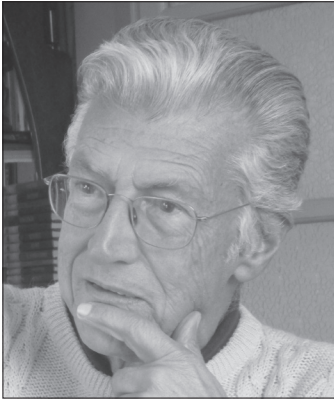


GIOVANNI CIVARDI

Tekenen met behulp van een raster

PAARDEN





2016

Giovanni Guglielmo Civardi werd op 22 juli 1947 geboren in Milaan. Na zijn diploma in economie behaald te hebben, studeerde hij medicijnen en bezocht hij de Scuola del Nudo van de Accademia van Brera, waar hij zich heeft toegelegd op portrettekenen en de beeldhouwkunst. Civardi heeft ruim tien jaar lang illustraties voor kranten, tijdschriften en boekomslagen gemaakt. Hij heeft tentoonstellingen van zijn beeldhouwwerken georganiseerd en zijn anatomische kennis vergroot tijdens frequente verblijven in Frankrijk en Denemarken. Hij geeft al jaren cursussen anatomie en figuurtekenen en heeft zijn ondervinding in talloze boeken vastgelegd.

Het merendeel van zijn boeken is vertaald in onder andere het Engels, Frans, Spaans, Russisch, Duits en Japans. Momenteel woont en werkt Civardi in Milaan en Nice. Sinds 2014 worden enkele van zijn schetsboeken naar levend voorbeeld en de originele tekeningen voor veel van zijn boeken bewaard in het historische fonds van de Biblioteca dell'Accademia di Brera in Milaan. Veel van zijn illustraties en talrijke tekenstudies worden sinds 2017 bewaard in de Musei Civici van Milaan (verzameling Achille Bertarelli) in Castello Sforzesco.

Website: www.giovannicivardi.it – Instagram: @civardigiovanni

Sommigen worden leraar zonder ooit leerling te zijn geweest.

In het universum is alles in beweging...

Don't just copy – interpret. Russell Iredell

Kleine, aber mein.

De personen op de tekeningen en foto's in dit boek zijn modellen die hiervoor hun toestemming hebben gegeven. Elke eventuele gelijkenis met andere personen is louter toeval.

Ik wil de heer Emiliano Datola, directeur van Bongiorno Quarter Horses van Voghera, hartelijk bedanken voor het ter beschikking stellen van de paarden uit zijn fokkerij en voor het feit dat hij me heeft toegestaan ze te bestuderen, tekenen en bewonderen.

**KOS
M•S**

www.kosmosuitgevers.nl

Oorspronkelijke titel: *Modelli per Disegnare con griglia – Cavalli*
© 2017 Il Castello s.r.l., Via Milano 73-75, 20010 Cornaredo, Milaan
© 2020 Kosmos Uitgevers, Utrecht/Antwerpen, onderdeel van VBK | media
Vertaling: Loes Brouwer-Giroldo
Vormgeving: Martine Bouwman

Kosmos Uitgevers vindt het belangrijk om op milieuvriendelijke en verantwoorde wijze met natuurlijke bronnen om te gaan. Bij de productie van het papieren boek van deze titel is daarom gebruikgemaakt van papier waarvan het zeker is dat de productie niet tot bosvernietiging heeft geleid.

ISBN 978 90 439 2157 2
NUR 476

Inhoud

Inleiding	3
De anatomie	4
Uiterlijke kenmerken	6
Enkele tekenmethodes	10
Afbeeldingen: hondengalerie	12
Het paard en de mens	78

Alle rechten voorbehouden / All rights reserved

Niets uit deze uitgave mag worden vervaelvoudigd en/of openbaar gemaakt door middel van druk, fotokopie, online-publicatie of op welke andere wijze en/of door welk ander medium ook, zonder voorafgaande schriftelijke toestemming van de uitgever.

Deze uitgave is met de grootst mogelijke zorgvuldigheid samengesteld. Noch de maker, noch de uitgever kan echter aansprakelijk gesteld worden voor eventuele schade als gevolg van eventuele onjuistheden en/of onvolledigheden in deze uitgave.

Inleiding

De oudste afbeeldingen van paarden zijn getekend op de muren van prehistorische grotten, waarschijnlijk in het paleolithicum. Het zijn paarden die in het wild leefden. Sinds de mens ze heeft getemd (circa 5000 jaar geleden) worden ze gebruikt als de motor van de beschaving, door ze in te zetten als hulpmiddel voor transport, bij de arbeid of in de oorlog, en natuurlijk als inspiratiebron voor kunstenaars. Voorbeelden zijn de prachtige antieke meesterwerken van de Egyptische, Mesopotamische, Griekse, Romeinse of oud-Chinese kunst. Door middel van de domesticatie hebben bijna alle volkeren geprobeerd de kenmerken van paarden te selecteren die voor de mens van nut konden zijn, waardoor een groot aantal rassen en variëteiten is ontwikkeld, met elk hun specifieke kenmerken in uiterlijk en gedrag.

Om het paard te tekenen is de aandachtige observatie naar levend voorbeeld of de getrouwe weergave van een foto (die wel een onontbeerlijk hulpmiddel is, maar ook misleidend kan zijn) niet altijd voldoende. Veel details in vorm en structuur kunnen alleen worden opgemerkt en correct worden nagetekend als men ook ten minste enige elementaire 'wetenschappelijke' kennis heeft van de anatomie en de fysiologie van het paard en regelmatig locaties bezoekt waar paarden worden getraind of gefokt. Het is dus noodzakelijk paarden en hun gedrag te leren kennen om zich correct te gedragen als men ze naar levend voorbeeld tekent en benadert. De snelle, beknopte schets van kleine afmetingen, uitgevoerd met de snelste technieken (lijntekening, toontekening, enz.) en de meest gebruikelijke hulpmiddelen (grafiet, houtskool, enz.) is de beste manier om de vormen van het paard, zowel stilstaand als in beweging, te bestuderen. Het vormt ook de voorbereiding voor een meer uitgewerkte tekening, voor de keus voor het beste aanzicht (u zult ontdekken dat die bijna altijd het zijaanzicht is...) en om de compositie te beoordelen (u zult zien dat het vaak beter is de achtergrond weg te laten of te vervagen, om het dier beter tot zijn recht te laten komen).

De elementaire *schets* brengt een soort vitaliteit en 'frisheid' vrijwel altijd beter tot uitdrukking dan een *studie*, ook als die studie maar een beetje complexer is, en nog beter dan een 'voltooid' *tekening*. Daarom – en ook om u over deze verschillende methodes te laten nadenken – heb ik naast meer gedetailleerde tekeningen van paarden de bijbehorende *toonstudies* of *toonschetsen* geplaatst. De tekening kan een zelfstandige waarde hebben of een doel op zich zijn, maar ook een voorbereidende studie zijn voor een schilderij of een sculptuur: de moderne liefhebbers van de paardenwereld hebben niet alleen het plezier in de omgang met het paard herontdekt, maar bezitten vaak ook graag een artistiek, gepersonaliseerd 'portret' van hun favoriete 'vriend'...

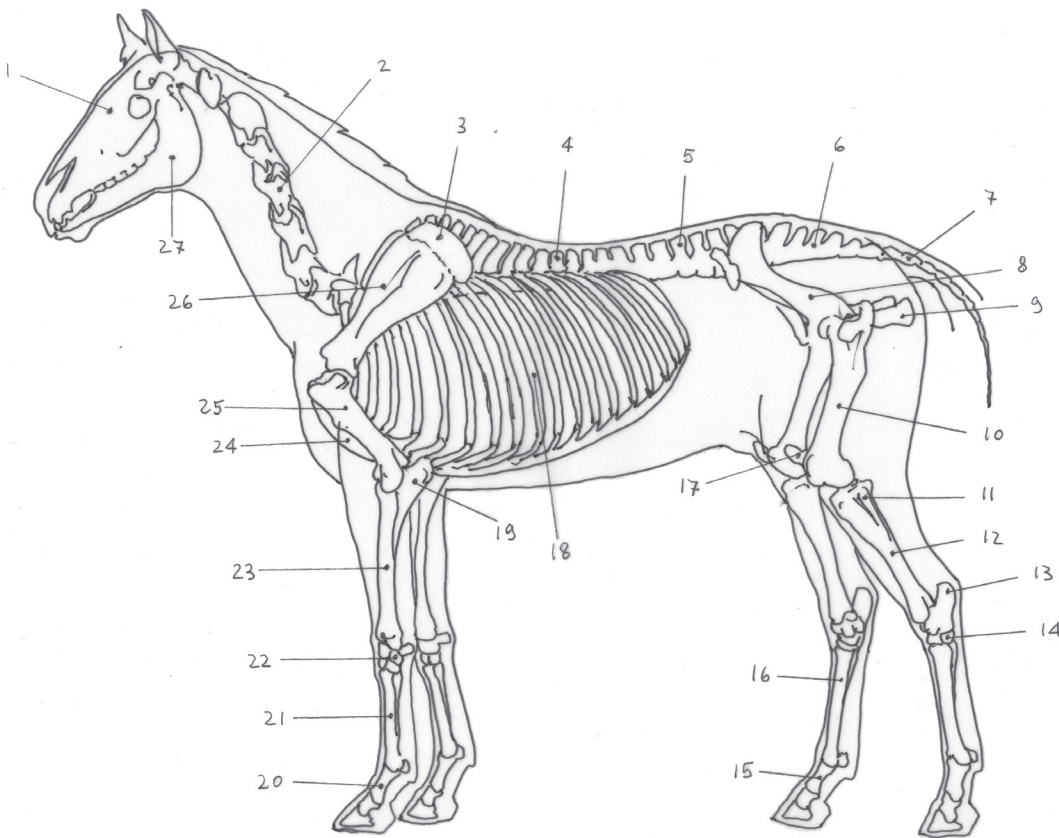


De anatomie

Het lichaam van het paard bestaat, net als dat van alle zoogdieren, voor een deel uit beenderen (het skelet), die de vaste, 'passieve' en ondersteunende structuur vormen (die door middel van de gewrichten tussen de afzonderlijke botten beweging en voortgang mogelijk maakt). Een ander deel bestaat uit spieren, een 'actief' deel dat nodig is om te kunnen bewegen en dat in grote mate ook de uiterlijke vormen bepaalt.

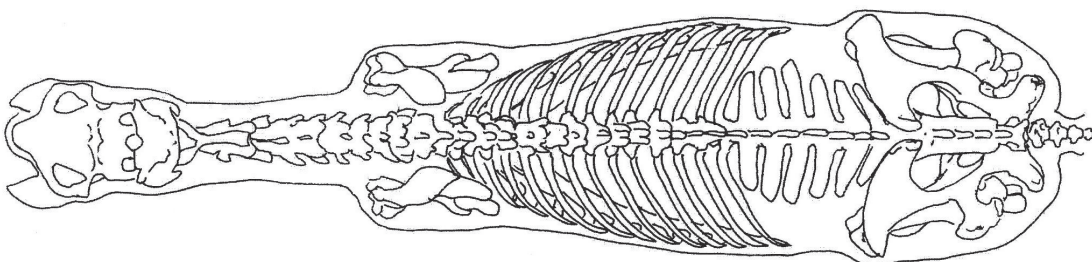
HET SKELET

Het skelet bestaat uit een *axiaal* deel (schedel, wervelkolom, borstkas) en een *appendiculair* deel (voor- en achterbenen). De achterbenen zijn verbonden met de wervelkolom door het bekken. In tegenstelling tot de mens heeft het paard geen sleutelbeenderen; de voorbenen zijn verbonden met de romp door middel van sterke spieren. Om het paard, stilstaand of in beweging, correct te tekenen, is enige kennis van de anatomie, vooral van het skelet, noodzakelijk. Daarvan hangen de verhoudingen en de fundamentele elementen van zijn houding of bewegingen af. De totale botstructuur is al voldoende om doeltreffend de opstelling van het lichaam in de ruimte weer te geven. De kennis en de bepaling van de 'referentiepunten', die kleine zones waarin het bot meteen onder de huid zichtbaar is (zoals het voorhoofd, de beengewrichten, de schoft, de schouderrand, de rand van het heupbot), helpen om de afmetingen en de verhoudingen van de verschillende lichaamsdelen te bepalen of te controleren.



Voornaamste skeletdelen:

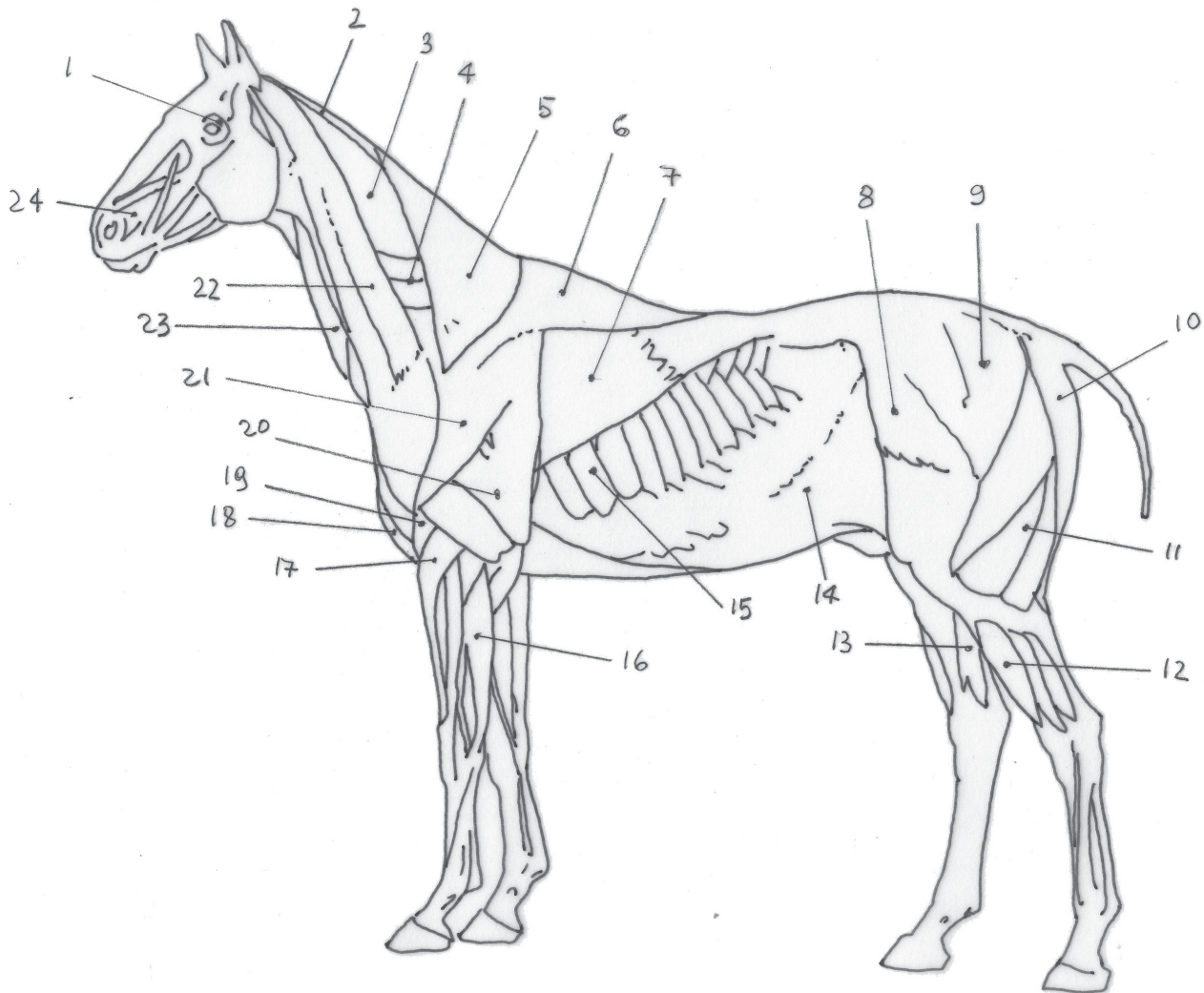
- 1 – schedel en bovenkaak
- 2 – nekwrvels
- 3 – kraakbeen schouderblad
- 4 – borstwrvels
- 5 – lendenwrvels
- 6 – heiligbeen
- 7 – staartwrvels
- 8 – darmbeen
- 9 – zitbeen
- 10 – dijbeen
- 11 – kuitbeen
- 12 – scheenbeen
- 13 – hielbeen
- 14 – voetwortelbeenderen
- 15 – teenkootjes
- 16 – middenvoetsbeenderen
- 17 – knieschijf
- 18 – ribben
- 19 – ellepijp
- 20 – vingerkootjes
- 21 – middenhandsbeenderen
- 22 – handwortelbeen
- 23 – spaakbeen
- 24 – borstbeen
- 25 – opperarmbeen
- 26 – schouderblad
- 27 – onderkaak



Voornaamste beenderen: linkerzijanzicht en bovenaanzicht

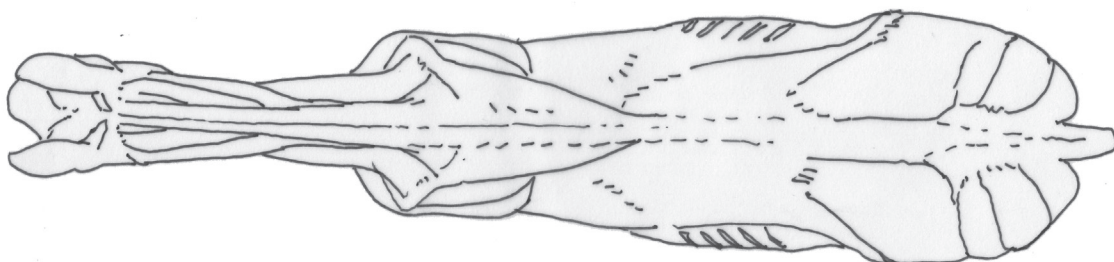
DE SPIEREN

Terwijl het skelet de ondersteunende structuur van het lichaam is, bepalen de spieren (bedekt door bindweefsel, vetweefsel en huid, en geholpen door pezen die verbonden zijn met de beenderen) de uiterlijke vormen van het paardenlichaam. De talloze skeletspieren zijn over het lichaam verdeeld in boven elkaar liggende lagen, van diep gelegen tot oppervlakkige lagen. Het zijn de spieren van deze laatste laag die het uiterlijk sterk beïnvloeden, maar we moeten niet vergeten dat ze samen met de diepliggende spieren ook de omvang van de lichaamszones bepalen.



Voornaamste oppervlakkige spieren:

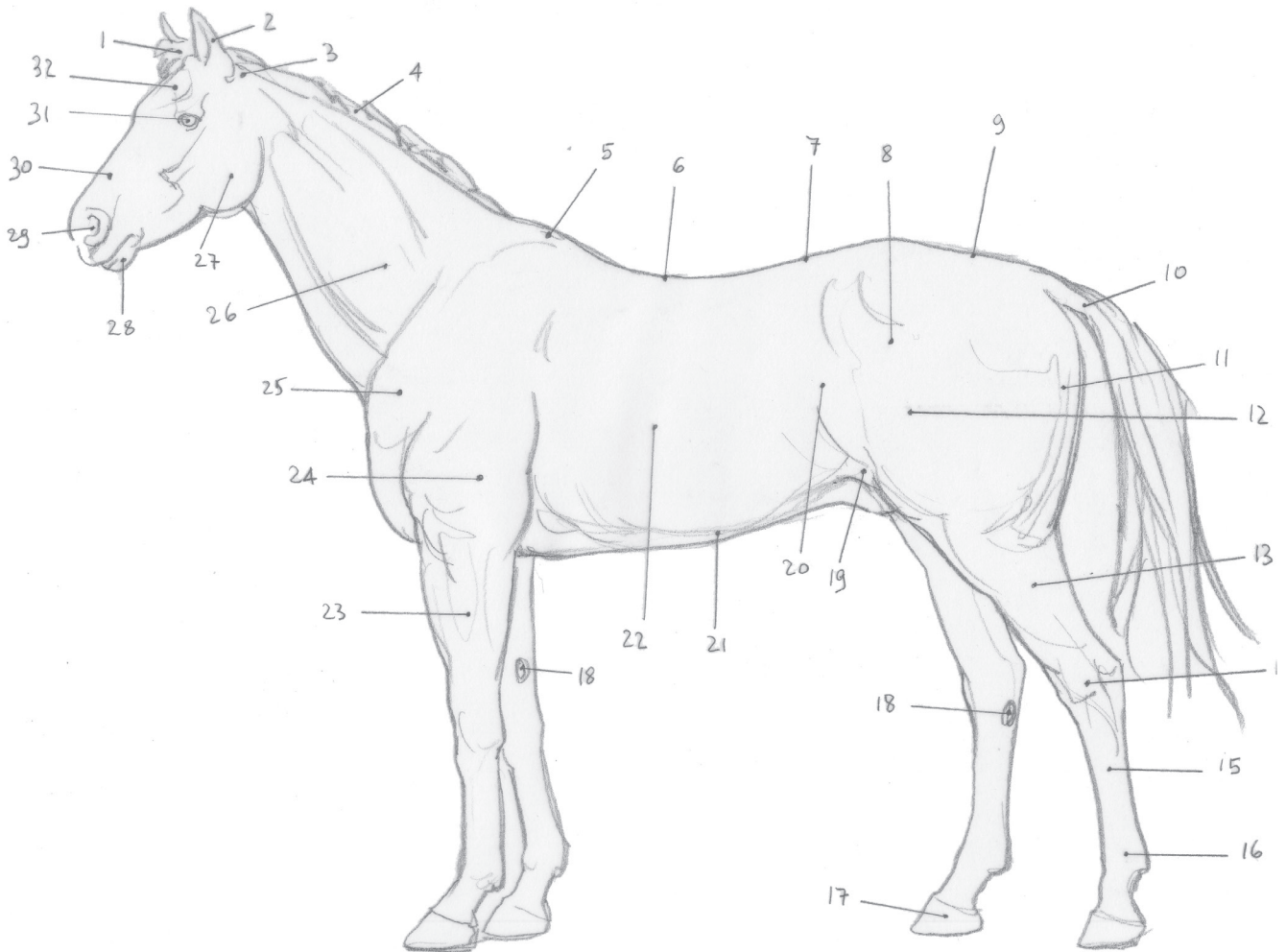
- | | | |
|---------------------------------|----------------------------------|--------------------------------|
| 1 – oogkringspier | 9 – oppervlakkige bilspier | 17 – radiale handbuiger |
| 2 – ruitvormige spier | 10 – halfpeesachtige spier | 18 – borstspier |
| 3 – nekspalkspier | 11 – tweehoofdige dijspier | 19 – armspier |
| 4 – zaagspier van de hals | 12 – lange tenenstrekker | 20 – driehoofdige armstrekker |
| 5 – monnikskapspier van de nek | 13 – lange tenenbuiger | 21 – deltaspier |
| 6 – monnikskapspier van de romp | 14 – buitenste schuine buikspier | 22 – voorpoot-kopspier |
| 7 – brede rugspier | 15 – zaagspier | 23 – borstbeen-kopspier |
| 8 – spanner peesblad bovenbeen | 16 – handwortelstrekker | 24 – optrekker van de mondhoek |



Voornaamste oppervlakkige spieren: linkzijdigzijaanzicht en bovenaanzicht

De uiterlijke kenmerken

De vormen van een paard zijn beter te beoordelen als hij in de standaard anatomische positie stilstaat en vanaf de zijkant bekeken wordt. Om het lichaam van het paard te beschrijven, wordt het verdeeld in bepaalde zones, waarvan de grenzen op de gebruikelijke manier zijn vastgesteld en zijn aangeduid met termen uit het algemene taalgebruik of uit de paardenwereld.



Voornaamste zones en lichaamsdelen:

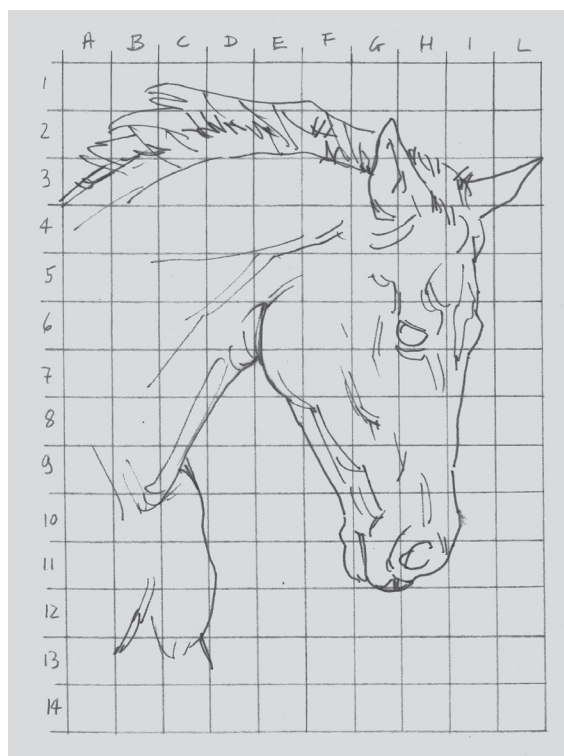
- 1 – maantop
- 2 – oor
- 3 – nek
- 4 – manen
- 5 – schoft
- 6 – rug
- 7 – lendenen
- 8 – heup
- 9 – kruis (croupe)
- 10 – staart
- 11 – bil

- 12 – dij
- 13 – been
- 14 – spronggewricht
- 15 – scheenbeen
- 16 – vetlok
- 17 – voet (hoef)
- 18 – zwilwrat
- 19 – liesplooi
- 20 – flank
- 21 – buik
- 22 – ribben

- 23 – onderarm
- 24 – elleboog
- 25 – schouder
- 26 – hals
- 27 – wang
- 28 – lip
- 29 – neusgat
- 30 – neusrug
- 31 – oog
- 32 – voorhoofd

Afbeeldingen: paardengalerie

Zo gebruikt u dit boek. De in dit deel afgebeelde tekeningen (van blz. 12 t/m 77) zijn bedoeld als inspiratiebron en als oefeningen om de verhoudingen en vormen van het paard goed te leren bestuderen. De tekenstijl die ik daarbij gebruik heb, is tamelijk 'neutraal': hij bestaat uit een clair-obscur met zachte lijnen. Ook blijkt hieruit mijn bedoeling om alleen de objectieve elementen van elke figuur af te beelden. Ik laat daarmee aan degene die hem wil natekenen de keus om deze gegevens als basis te gebruiken en zijn eigen grafische vertolking te geven, volgens de stijlen en technieken die hij het geschiktst acht. Elke figuur is vergezeld van een snelle voorstudie van de voornaamste tonen en hun verhoudingen: deze studies zijn gemaakt met een erg zacht potlood en in een veel vrijere stijl dan de verder uitgewerkte en meer overdachte tekening. De ene soort tekening is dus een soort 'emotieve versie' van het observatieproces en de andere een 'standaardversie'. De drie uitvoeringsfasen zijn dus niet zozeer uitvoerende stappen, maar eerder 'bezieningstappen' voor het waarnemen van enkele kenmerken van de vorm en de structuur van het paard. In fase 1 worden bijvoorbeeld met enkele lichte strepen de totale afmetingen van het paard, de ruimte die het op het blad inneemt en zijn activiteit weergegeven. In fase 2 worden summier de dragende structuur van het paard, zijn grootste onderdelen en de richting van de voornaamste assen bestudeerd. In fase 3 worden de schaduwen aangebracht die nodig zijn voor de vormgeving van de omvang, en worden de variaties in de clair-obscurtonen aangebracht. Het raster wordt meestal op de oorspronkelijke afbeelding getrokken, maar ik heb calqueerpapier gebruikt en daarop alleen de hoofdlijnen van het lichaam, die voldoende zijn om de tekening verder uit te werken, overgetrokken.



Fase 1: afmetingen



Fase 2: structuur



Fase 3: schaduwen

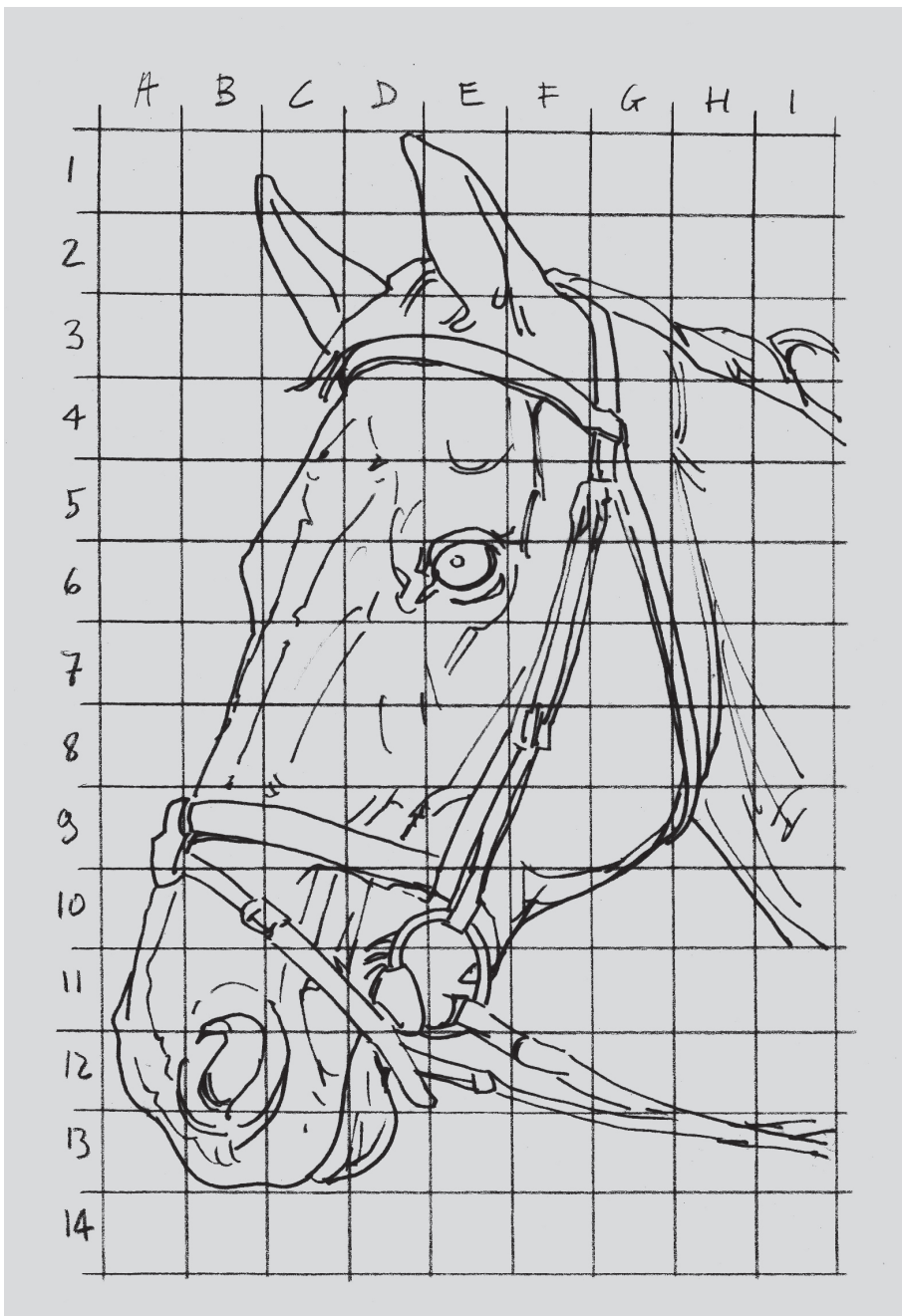


Lijnstudie



Toonstudie

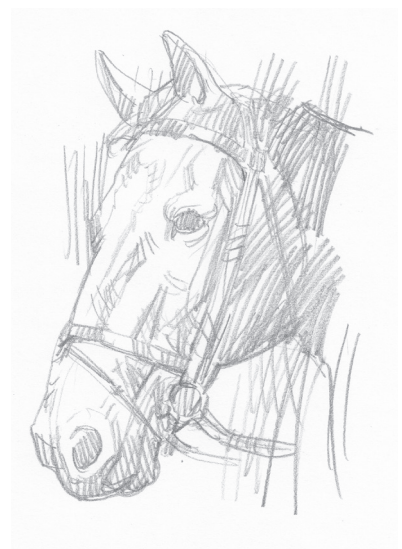
Techniek en methode. Het merendeel van de meest gedetailleerde tekeningen in dit deel van het boek is uitgevoerd met grafiet (HB en B) op papier (15 x 21 cm), dus in zwart en wit. De toonstudies bij vrijwel elke figuur zijn echter uitgevoerd met zachtere grafiet (ronde staafjes 4B en 6B) en soms op groter papier (21 x 28 cm). De kleur verzacht de tooncontrasten van de tekening. Het raster dat bij elke figuur is afgebeeld kan dienen als leidraad (na het ook in de gewenste afmetingen op de drager te hebben overgetrokken) om de belangrijkste contouren van het paardenlichaam na te tekenen. Nadat u de totale afmetingen summier hebt aangegeven, bestaan de volgende uitwerkingsfasen uit de controle van de verhoudingen, de bepaling van de 'vlakken' waaruit het dier bestaat en de verdeling van de tonen van het clair-obscur.



Fase 1: afmetingen



Fase 2: structuur

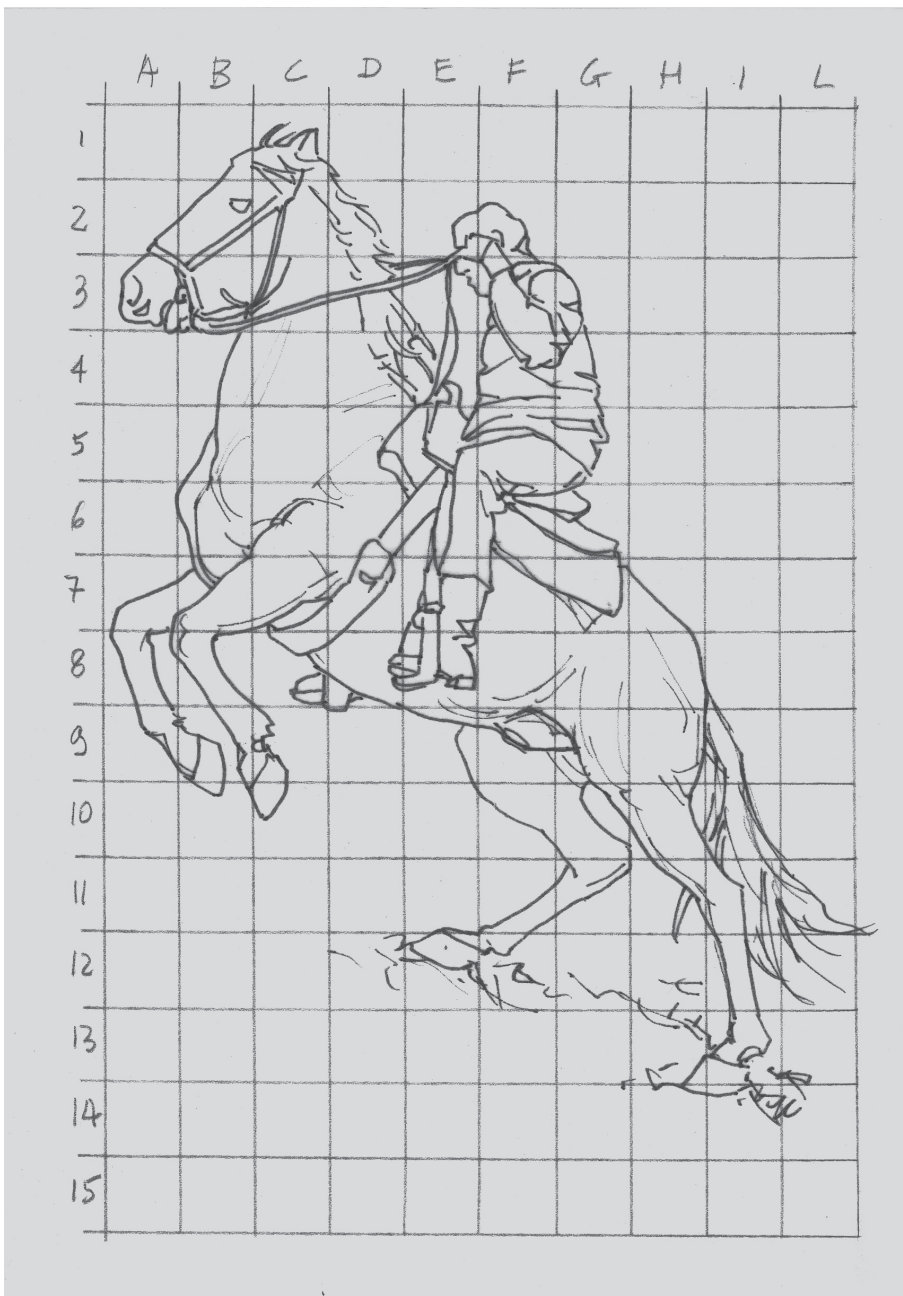


Fase 3: schaduwen



Toonstudie





Fase 1: afmetingen

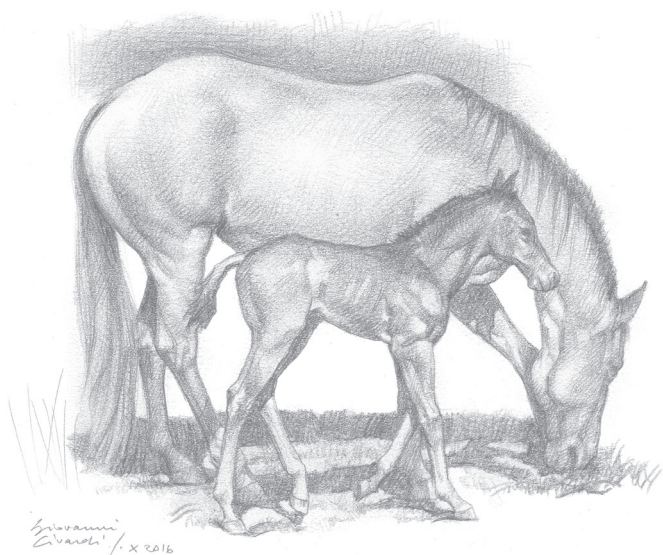


Fase 2: structuur

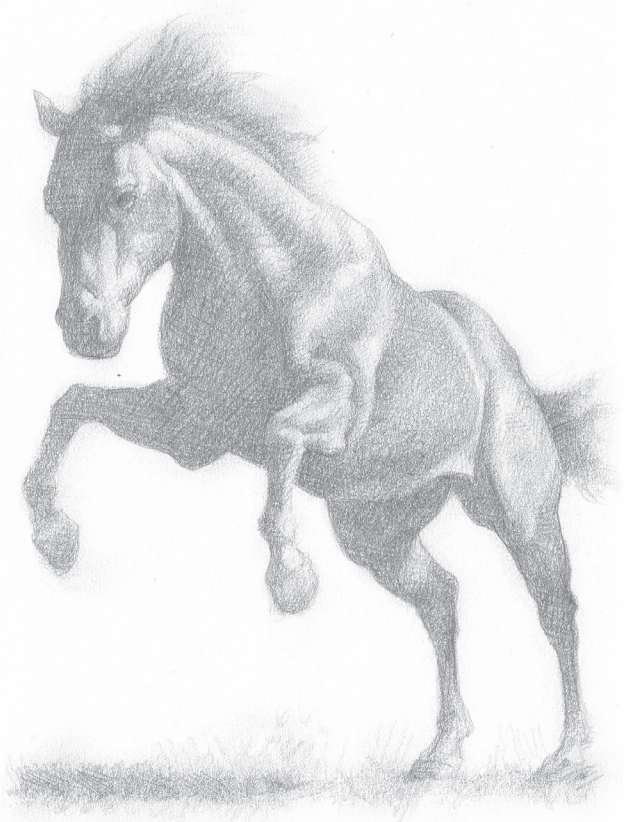
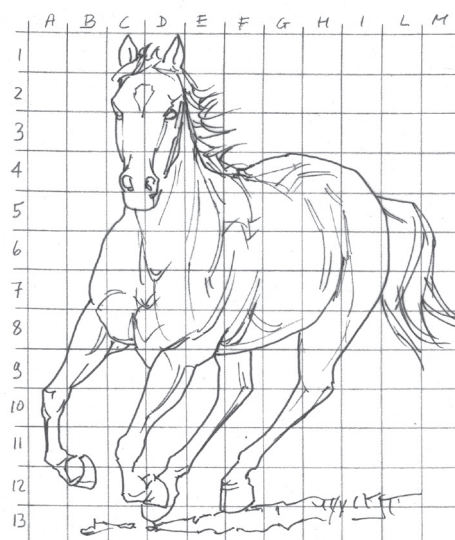


Fase 3: schaduwen

PAARDEN



In deze nieuwe serie van de Italiaanse kunstenaar Giovanni Civardi leer je stap voor stap modeltekenen met behulp van handige rasterlijnen. Naast de techniek en werkwijze komen onder andere de afmetingen, verhoudingen, structuur en schaduwen van het onderwerp aan bod. Bovendien bevat het boek een uitgebreide modellengalerie met eindeloos veel voorbeelden. Zo wordt realistisch natekenen makkelijker en leuker!



9 789043 921572

www.kosmosuitgevers.nl
**KOS
M•S**

NUR 476

 Kosmos Uitgevers,
 Utrecht/Antwerpen