

ANWB BASIS
NATUURGIDSEN

VLINDERS

143
SOORTEN
EENVOUDIG
HERKENNEN



KOSM • S

ZAKFORMAAT

**ANWB BASIS
NATUURGIDSEN**

Eva-Maria Dreyer

Vlinders



143
SOORTEN
EENVOUDIG
HERKENNEN



KOSM•S

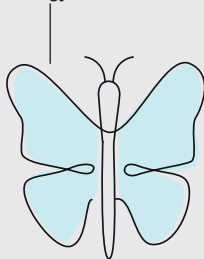
Snel naar de juiste soort met de **KLEURCODE**

VLINDERS behoren tot de kleurrijkste dieren in de natuur. Deze verscheidenheid aan kleuren lijkt op het eerste gezicht misschien verwarrend, maar de **KLEURCODE** helpt je snel de juiste soort te vinden. We hebben de vlinders in dit boek gesorteerd op de kenmerkende kleuren van hun vleugels: wit, geel, oranje, blauw, groen en bruin. Alle andere, bijzonder kleurrijke en veelkleurige vlinders vind je in het hoofdstuk 'Veelkleurige vleugels'. Binnen elke kleurgroep worden eerst de dagvlinders beschreven, gevolgd door de nachtvlinders. Als de geslachten verschillend gekleurd zijn, hebben we de nachtvlinders gesorteerd op de kleur van de meer opvallende mannetjes. De overeenkomstige vrouwtjes worden vervolgens in de tekst beschreven.

BLZ. 7 TOT 21

Witte vleugels

Wit of met een
vleugje kleur



Onze meest voorkomende en bekende vlinders zijn vertegenwoordigd in de kleurgroep wit - zoals het koolwitje, het klein gaderd witje of het oranjetipje.

→ Het aandeel nachtvlinders in deze groep is onevenredig groot, bijvoorbeeld de nonvlinder of de opvallende waaiermotten.

INFO

De kleurenbalk helpt je bij het navigeren door het boek.

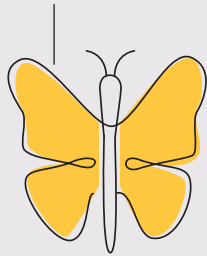


BLZ. 22 TOT 33

Gele vleugels

De groep vlinders met overwegend gele vleugelkleur is klein. Vlinders zoals de koninginnenpage en de citroenvlinder behoren hiertoe.
→ De hagedoornvlinder en het boterbloempje zijn ingedeeld bij de nachtvlinders.

Hoofdkleur geel



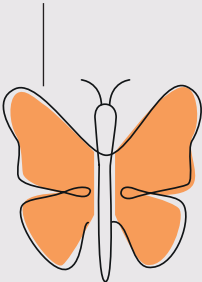
BLZ. 34 TOT 51

Oranje vleugels

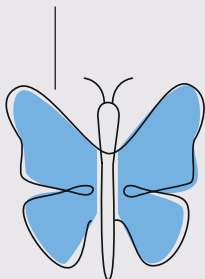
Vlinders met overwegend oranje vleugels vormen een van de grootste groepen binnen de dagvlinders. De nachtvlinders daarentegen zijn slechts met enkele vertegenwoordigd in deze groep.

→ Hier vind je de dagvlinders distelvlinder, kleine vuurvlinder, kleine parelmoervlinder en vele andere parelmoervlinders. De kersenspinner is een voorbeeld van een nachtvlinder.

Oranje voert de boventoon



Allerlei tinten
blauw



BLZ. 52 TOT 63

Blauwe vleugels

Tot de vlinders met overwegend blauwe vleugels behoren de weerschijnvlinders en de vele soorten blauwtjes. De nachtvinders zijn niet vertegenwoordigd in deze groep.

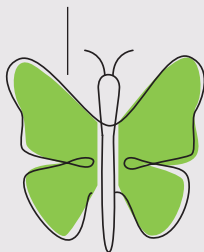
→ Het blauw van de blauwtjes laat een grote variatie zien. De blauwtinten variëren van lichtblauw via grijsblauw tot blauwviolet.

BLZ. 64 TOT 71

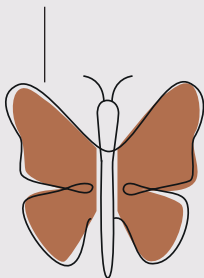
Groene vleugels

De groep vlinders met overwegend groene vleugels is klein. Met uitzondering van het groentje, dat een dagvlinder is, zijn alle andere nachtvinders.

Groen is
zeldzaam



Bruine vleugels
komen vaak voor



BLZ. 72 TOT 95

Bruine vleugels

De groep vlinders met overwegend bruine vleugels is zeer soortenrijk. Vlinders zoals het landkaartje staan hier vermeld, net als de rouwmantel, de grote boswachter en de boserebia.

KLEUREN- PRACT

De prachtige, vaak iriserende kleuren van vlinders ontstaan door lichtbreking op het oppervlak van de vleugels, die bedekt zijn met fijne schubben.



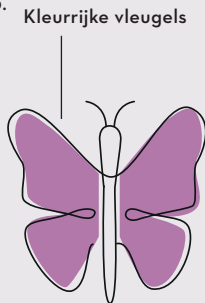
→ Ook veel nachtvinders zijn bruin; voorbeelden hiervan zijn de dennepijlstaart en de bekende huismoeder.

BLZ. 96 TOT 121

Veelkleurige vleugels

Alle vlinders die niet duidelijk in een van de vorige kleurgroepen kunnen worden ingedeeld, behoren tot deze kleurgroep. Vlinders in deze groep zijn onder andere de dagpauwoog, de atalanta of de zuidelijke pijpbloemvlinder.

→ De overgrote meerderheid van de soorten in deze kleurgroep zijn nachtvinders, maar dat zijn lang niet altijd alleen nachtdieren. Veel van de nachtvindersoorten zijn overdag actief, bijvoorbeeld de bloeddrupjes of de kolibrievlinder.



VLINDERS MET WITTE VLEUGELS

sneller determineren



VANAF BLZ. 8

Dagvlinders

De witjes zijn de typische vertegenwoordigers van deze kleurgroep.

→ Niet alle witte soorten zijn echter puur wit, vele hebben andere kleuraccenten: zwarte, grijze of gekleurde vleugelpunten zoals het koolwitje of het oranjetipje. Of donkere vleugeladers zoals het groot geaderd witje.



VANAF BLZ. 14

Nachtvlinders

In de natuur fladderen 's nachts veel nachtvlinders met overwegend witte vleugels - ook zuiver witte soorten zoals de donsvlinder uit de familie van de spinneruilen. De vleugels van de vogelkersstippelmot hebben zwarte vlekken op een witte achtergrond.

→ De witte nonvlinder komt regionaal ook in donkere varianten voor.



Je zag een vlinder met witte vleugels.



Kijk naar de positie van de antennes en vleugels en beslis of het een dag- of een nachtvlinder is (blz. 6).

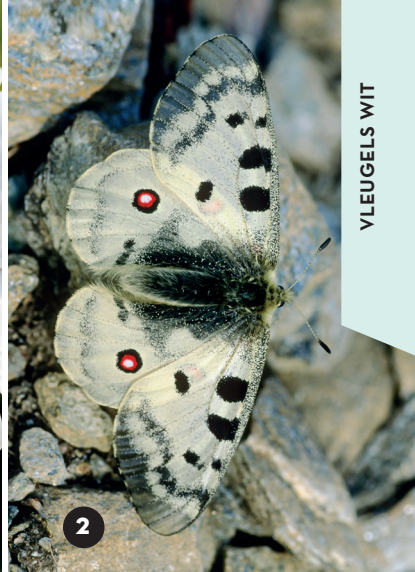


Als je de soort als dag- of nachtvlinder hebt getermineerd, blader dan naar de bladzijde waar deze vlinders worden gepresenteerd.





1



2

1 Damaborder

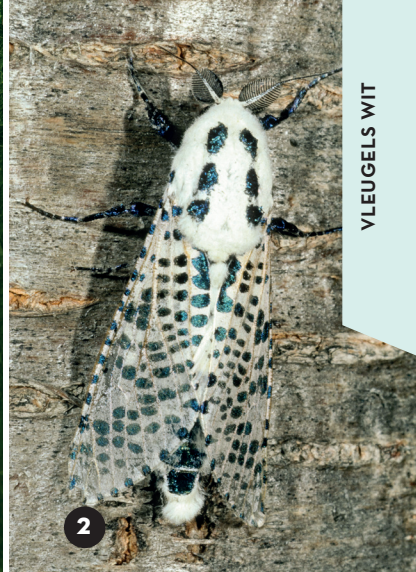
Melanargia galathea

KENMERKEN Spanwijdte 4-5 cm • Dagvlinder • Zeldzaam in Zuid-Limburg, in Wallonië vrij algemeen • Mei tot september • Bovenzijden vleugels met witbruin vlekkenpatroon • Onderzijde grijs tot geelgrijs, gevlekt, met oogvlekken op de rand • Rups helder groen, waardplanten zijn grassen.

2 Apollovlinder

Parnassius apollo

KENMERKEN Spanwijdte 7-8 cm • Puinvelden, rotsachtige hellingen • Dwaalgast in Nederland en België • Mei tot september • Vuilwitte vlinder met zwarte vlekken op voorvleugels en rode oogvlekken op achtervleugels • Rups zwart, kort behaard met een rij oranjerode vlekken op de kanten.



1 Parelmoermot

Patania ruralis

KENMERKEN Spanwijdte circa 4 cm • Algemeen langs heggen, houtwallen en bosranden • Juli tot augustus • Grote, in parelmoerleuren glinsterende vlinder, vleugels met golvende donkere lijnen • Vlucht dansend, langzaam • Rups groen, in tot zak opgerolde brandnetelbladeren.

2 Gestippelde houtvlinder

Zeuzera pyrina

KENMERKEN Spanwijdte 5-6 cm • Algemeen in boomgaarden en boomkwekerijen • Juni tot augustus • Witte vleugels met veel ronde, staalblauwe vlekken, dubbele rij op het borststuk met 3 iriserende blauwe stippen • Rups geel met donkere wratten. Foerageert op loofbomen.

VLINDERS MET GELE VLEUGELS

sneller determineren



Je zag een vlinder met gele vleugels.



Kijk naar de positie van de antennes en de vleugels en beslis of het een dag- of nachtvlinder is (zie blz. 6).



Zodra je de soort als dag- of nachtvlinder hebt gedetermineerd, blader je naar de bladzijden van waaraf de overeenkomstige vlinders worden gepresenteerd.



VANAF BLZ. 23

Dagvlinders

De groep vlinders met overwegend gele vleugels is de kleinste in Midden-Europa. Niet alle zijn zo duidelijk geel als de citroenvlinder of de gele luzernevlinder.

→ Soorten zoals de koninginnenpage moeten goed worden bekeken. Hoewel ze er erg kleurrijk uitzien, overheerst ook hier een warm geel in de vleugels.



VANAF BLZ. 28

Nachtvlinders

De hagedoornvlinder is een typische nachtvlinder met gele vleugels. Hij is onmiskenbaar.

→ Met soorten als de hopwortelboorder is dat niet zo eenvoudig. Hier zijn de geslachten verschillend gekleurd: de mannetjes zijn zilverwit maar met een gele kop, de vrouwtjes zijn geel.

vleugels met duidelijk
verlengde punten

mannetjes intens ci-
troengeel (vrouwtjes
bleker)

roodachtige punt
in het midden
van de vleugel

Citroenvlinders overwinteren vaak
tussen grassprietten op de grond



Citroenvlinder

Gonepteryx rhamni

Spanwijdte 5-6 cm

Biotop Bosranden, houtwallen, parken en tuinen.

Vliegtijd Na de winterslaap van februari tot juni/juli, na de zomerrust van september tot oktober.

Rups Groen, haarloos, met witachtige zijstrepen. Voedt zich met de bladeren van wegedoorn en wegedoornstruiken.

Overwintering Als vlinder.

→ **LEVENSWIJZE** De citroenvlinder is een van de langstlevende vlinders. Hij kan tien tot elf maanden oud worden. In het voorjaar vliegt hij als een van de eerste en hij is actief tot half juni. De eitjes worden in april gelegd, de rupsen foerageren tot mei/juni. De nieuwe vlindergeneratie komt in de eerste weken van juli uit. Tijdens de hete zomer houden deze vlinders een zomerrust. Pas in september worden ze weer actief en vliegen dan tot laat in de herfst.

VLINDERS MET ORANJE VLEUGELS

sneller determineren



Je zag een vlinder met oranje vleugels.



Kijk naar de positie van de antennes en de vleugels en beslis of het een dag- of nachtvlinder is (zie blz. 6).



Zodra je de soort als dag- of nachtvlinder hebt gedetermineerd, blader je naar de bladzijde van waaraf de overeenkomstige vlinders worden gepresenteerd.



VANAF BLZ. 35

Dagvlinders

In deze groep vind je niet alleen soorten die zo duidelijk en makkelijk te herkennen zijn zoals de morgenrood of de kleine vos, maar ook de moeilijk van elkaar te onderscheiden parelmoervlinders. → Alle zeventien in Midden-Europa bekende soorten worden gekenmerkt door oranjekeurige vleugeltoppen met zwarte vlekken of strepen. Een blik op de onderkant van de vleugels is nuttig bij het determineren van deze vlinders.



VANAF BLZ. 46

Nachtvlinders

Een van de meest opvallende nachtvlinders met oranje vleugels is de relatief grote tauvlinder. → De gewone dennenlotboorder is klein maar opvallend als hij in de warme schemering rond dennenbomen zwermt.

voorvleugelpunten
zwart met witte vlekken

zwart en oranje patroon
aan de binnenkant van de
voorvleugels

achtervleugels
oranje, alleen
zwartgevekt



Bruin-witte tekening en vijf oogvlekken
op de onderzijde van de achtervleugels



Distelvlinder

Vanessa cardui

Spanwijdte 4,5-6 cm

Biotoop Wijdverspreid in weiden, parken en tuinen.

Vliegtijd Mei tot september.

Rups Stekelig behaard en zeer variabel van kleur, van olijfgroen via grijs tot zwart is mogelijk, maar altijd met gele vlekken en strepen. Leeft op distels, brandnetels, klein hoefblad en andere kruidachtige planten.

Overwintering Als vlinder, maar alleen ten zuiden van de Alpen.

→ **LEVENSWIJZE** De distelvlinder is een trekvlinder. Hij vliegt jaarlijks vanuit het Middellandse Zeegebied over de Alpen naar het noorden. De eerste vlinders arriveren in mei, planten zich hier voort en vliegen dan in één of twee opeenvolgende generaties tot september in onze tuinen. Vooral op de vlinderstruik zijn ze goed waar te nemen. In de herfst keren vele terug naar het zuiden.

VLINDERS MET BLAUWE VLEUGELS

sneller determineren



Je zag een vlinder met overwegend blauwe vleugels.



Kijk naar de positie van de antennes en vleugels en beslis of het een dag- of een nachtvlinder is (blz. 6).



Je zult zien dat er onder de blauwe vlinders alleen dagvlinders zijn.



VANAF BLZ 53

Dagvlinders

De blauwtjes-familie vormt het grootste deel van de dagvlinders in deze groep. Hoewel de blauwe kleur van de individuele soorten behoorlijk varieert, vereist hun determinatie een grondige blik, want het risico op verwarring is groot. Ook het feit dat bij veel soorten alleen de mannetjes blauw zijn en bij de vrouwtjes bruin vaak als vleugelkleur overheerst, maakt de determinatie nog lastiger.

→ Een blik op het patroon van de onderzijde van de vleugels helpt om ze van elkaar te onderscheiden. Op een meestal lichte basiskleur zie je daar soorttypische zwarte of oranje, langwerpige of ronde vlekken van verschillende grootte.



1 Getand blauwtje

Polyommatus daphnis

KENMERKEN Spanwijdte 2,7-3,4 cm • Zonnige spoordijken, braakliggende wijngaarden, wegbermen • Niet in Nederland en België • Juni tot augustus • Mannetjes vanboven lichtblauw met donkere randen, vanonder lichtgrijs met donkere vlekken, vrouwtjes bruin • Rups groen, met borstelharen.

2 Heideblauwtje

Plebejus argus

KENMERKEN Spanwijdte 2,5-3 cm • Heidevelden, droge graslanden met struiken, hoogvenen • Juni tot september • Vleugels van het mannetje vanboven blauw met een bruine rand en witte rand, vrouwtjes bruin, beide met blauwzwarte stippen vanonder • Rups groen of roodbruin.

VLINDERS MET GROENE VLEUGELS

sneller determineren



Je zag een vlinder met overwegend groene vleugels.



Kijk naar de positie van de antennes en vleugels en beslis of het een dag- of een nachtvlin- der is (blz. 6).



Als je de soort als dag- of nachtvlin- der hebt gedetermineerd, blader je naar de bladzijde van waaraf de overeenkomstige vlinders worden gepresenteerd.



BLZ. 65

Dagvlinders

De enige vertegenwoordiger van de vlinders in deze groep is het groentje uit de familie van de blauwtjes. Deze familie wordt zo genoemd omdat veel soorten blauwe vleugelbovenzijden hebben. Maar er zijn ook blauwtjes die geen blauwe vleugels hebben. Het groentje is er een van.



VANAF BLZ. 66

Nachtvlinders

In deze groep vind je niet alleen vlinders zoals de eikenbladroller of de kleine groenuil, waarvan de vleugels egaal groen zijn. Hieronder vallen ook nachtvlinders, waarvan de vleugels een andere kleurstelling hebben, zoals de diana-uil met zijn zwart-groene patroon of de lindepilstaart, waarvan de basisvleugelkleur varieert van mosgroen tot bruinroze.

fijne witte golvende
lijnen op de vleugels

vleugelbovenzijde bij beide
geslachten groen

De volgroeide rups bereikt een lengte →
van meer dan 4 cm



Zomervlinder

Geometra papilionaria

Spanwijdte 4,5-5 cm

Biotop loof- en gemengde bossen op vochtige locaties, heidegebieden, berkenlanen, bomenrijke tuinen.

Vliegtijd Juni tot augustus.

Rups Aanvankelijk bruinachtig, na winterslaap groen. Kleine bultjes op de rug en geelgroene zijstrepen. Op berken, elzen, wilgen, hazelaars en andere loofbomen.

Overwintering Als halfvolgroeide rups op zijn voedselboom.

→ **LEVENSWIJZE** Overdag zit hij op een berkenblad en vertrouwt hij op zijn camouflage. En die is betrouwbaar. Door zijn groene kleur, vleugelvorm en golvende lijnen op de vleugels die doen denken aan bladnerven, zou hij voor een blad kunnen worden aangezien.

VLINDERS MET BRUINE VLEUGELS

sneller determineren



Je zag een vlinder met voornamelijk bruine vleugels.



Kijk naar de positie van de antennes en vleugels en beslis of het een dag- of een nachtvlinder is (blz. 6).



Als je de soort als dag- of nachtvlinder hebt gedetermineerd, blader je naar de bladzijde van waaraf de vlinders worden gepresenteerd.



VANAF BLZ. 73

Dagvlinders

Deze groep omvat voornamelijk vertegenwoordigers van de zandoogjes. Hun vleugels zijn overwegend bruin, met een duidelijk oogpatroon aan de bovenzijde en camouflagede kleuren aan de onderzijde. In rust, zittend met gevouwen vleugels, zijn ze vaak moeilijk te herkennen.

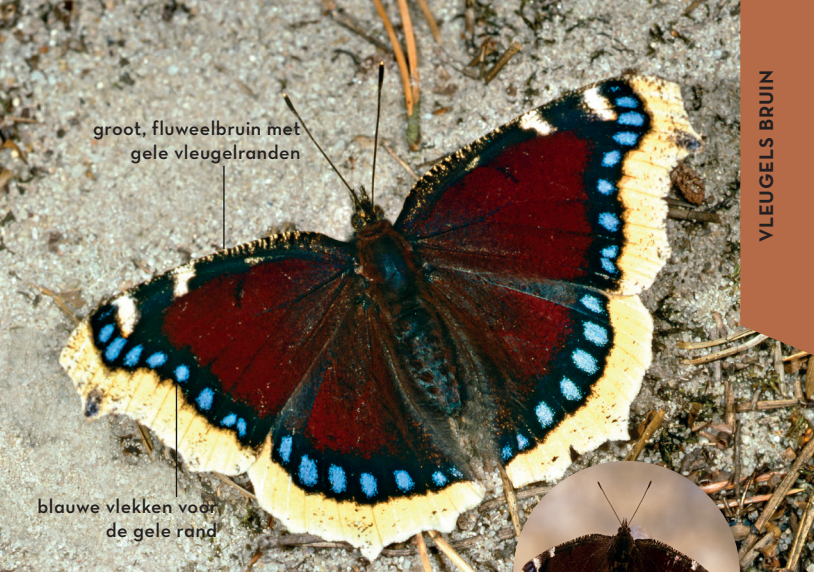
→ Typisch zijn erebia's, ijsvogelvlinders of het bont zandoogje.



VANAF BLZ. 86

Nachtvlinders

De familie van de uilen is hier goed vertegenwoordigd. Het zijn meestal onopvallende bruine nachtvlinders met soorttypische patronen op de voorvleugels - zoals golvende of rechte dwarslijnen. Punten en vlekken tussen de lijnen of het gamma-teken van de gamma-uil helpen ook bij het determineren.



Na winterslaap is de gele rand van de vleugels vervaagd tot wit →



Rouwmantel

Nymphalis antiopa

Spanwijdte 6-7 cm

Biotoop Wetlands, rivieroeveren, bosranden.

Vliegtijd Juli tot september en na winterslaap: van maart tot mei.

Rups Zwart, stekelig met een rij rode dorsale vlekken. Op de bladeren van wilg, esp en zilverberk. Leeft sociaal in een web tot aan de verpopping.

Overwintering Als vlinder in boomholten en in gebouwen. Paring en eieren leggen in het volgende voorjaar.

→ **LEVENSWIJZE** Deze vlinder is al van verre te herkennen.

Met zijn fluweelbruine vleugels en crèmegele bies is de rouwmantel onmiskenbaar. In het vroege voorjaar is hij te zien op bloeiende weiden. In de zomer zie je hem zelden op bloemen. Hij gaat het liefst naar gevallen fruit om te drinken of zuigt het sap van bomen.

MEER WETEN, MEER ONTDEKKEN

met deze handige natuurgids
in zakformaat

OVERZICHTELIJK

de meest **voorkomende**
soorten in beeld

EENVOUDIG

snelle herkenning met
speciale kleurcodes

NAUWKEURIG

in **drie stappen** naar
de juiste soort

BEGRIJPELIJK

de **belangrijkste kenmerken**
helder uitgelegd



**KOS
M•S**

NUR 432

Kosmos Uitgevers,
Utrecht/Antwerpen



9 789043 928953

www.kosmosuitgevers.nl