

ANWB BASIS
NATUURGIDSEN

BLOEMEN



158
SOORTEN
EENVOUDIG
HERKENNEN



KOSM • S

ZAKFORMAAT

**ANWB BASIS
NATUURGIDSEN**

Eva-Maria Dreyer

Bloemen



**158 SOORTEN
EENVOUDIG
HERKENNEN**



KOSM • S

Vind snel de juiste soort met de **KLEURCODE**

DE KLEURCODE is gebaseerd op de bloemkleuren. Ter oriëntatie worden in dit boek de vijf basiskleuren wit, geel, rood, blauw en groen/bruin gebruikt. Maar bloemen voldoen niet altijd aan deze classificatie. Afhankelijk van de bodemsamenstelling zijn er tussentinten zoals roze, paars of violet. Deze worden altijd ingedeeld naar de kleur waar ze het dichtst bij staan. Violette bloemen vertonen verschillende kleurnuances tussen rood en blauw. Als ze er meer roodviolet uitzien, worden ze ingedeeld in de rode hoofdgroep, als ze meer blauwviolet lijken, vind je ze in de blauwe hoofdgroep. Als je het niet zeker weet, kijk dan bij beide basiskleuren.

BLZ. 6 TOT 37

Witte bloemen

Wit of met een
vleugje kleur



De witte kleurgroep omvat naast puur witte en roomwitte bloemen ook soorten waarvan de kroonbladen vaak een lichte kleurzeem hebben.

→ Zo hebben de witte kroonbladen van klaverzuring karakteristieke roze nerven.

→ Het madeliefje heeft een krans van witte straalbloemen rond een geel centrum met buisbloemen.

→ En bij de holwortel zijn er binnen één populatie wit- en roodbloeiende exemplaren.

INFO
De
kleurenbalken
helpen je door het
boek te navigeren

BLZ. 38 TOT 65

Gele bloemen

De kleur geel als bloemkleur is meestal vrij eenvoudig toe te wijzen. Hij varieert van lichtgeel tot sterk dooiergeel.

→ Maar ook in deze categorie zijn er soorten die gele bloemen met gekleurde markeringen hebben, zoals rolklaver.

Bleek-
tot felgeel



Rood, maar
ook roze en
bruinrood



BLZ. 66 TOT 95

Rode bloemen

Bloemen die duidelijk rood bloeien, zoals de klaproos, zijn zeldzaam in de inheemse natuur.

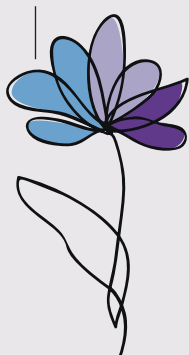
→ De rode kleurgroep omvat dus ook de tinten roze, zoals bij de bekende tijm en echte koekoeksbloem, en bruinrood, bijvoorbeeld de grote pimperl.

→ In alle schakeringen die hieronder vallen, overheerst echter altijd de rode component in de kleur.

BLZ. 96 TOT 111

Blaauwe bloemen

Blauw, maar ook licht- en donker-violet



Ook bij de blauwe bloemen is er een breed scala aan verschillende tinten blauw: hier vind je het lichtblauw van de wilde cichorei, het krachtige blauw van de korenbloem, het inktblauw van de veldsalie en ook het blauwviolet van het viooltje.

→ Daarnaast worden hier bloemen met bloemkleuren in het overgangsgebied naar rood beschreven, zoals vogelwikke.

→ Maar er zijn ook soorten die hun bloemkleur kunnen veranderen van rood naar blauw of in verschillende kleuren bloeien.

BLZ. 112 TOT 121

Groene en bruine bloemen

In onze inheemse natuur zijn er ook – maar zelden – planten met groene of opvallende bruinachtige bloemen.

→ De bekendste soort van deze kleurgroep is de brandnetel met zijn opvallende bloemen.

→ De nogal opvallende aronskelk, waarvan de bruine kolf omgeven wordt door een geelgroen, tuitvormig schutblad, wordt hier ook opgenomen.

Opvallend groen of bruin

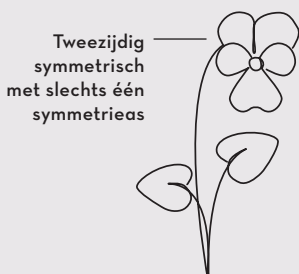


VORM EN AANTAL

Structuur van de bloem

Nadat je de bloem in de eerste stap aan een kleurgroep hebt toegewezen, kijk je naar de bloemvorm.

→ Er zijn twee vormgroepen: ofwel zijn de bloemen cirkelvormig en meerzijdig symmetrisch, in welk geval ze meerdere symmetrieassen hebben.



→ Of ze zijn tweezijdig symmetrisch, in welk geval ze slechts één symmetrieas hebben, die ze in twee gespiegelde helften verdeelt.

Tel vervolgens de kroonbladen.

→ De meerzijdig symmetrische bloemen zijn onderverdeeld in drie subgroepen: tot vier kroonbladen, vijf kroonbladen of meer dan vijf kroonbladen.

→ Nu kun je naar de bladzijden gaan van waaraf de soorten met de bijbehorende bloemkleur, bloemvorm en het aantal kroonbladen gepresenteerd worden.

→ Vergewis je er vervolgens van dat je het bij het juiste eind hebt. Hiervoor vergelijk je je bloem met de foto, de beschreven kenmerken en de plaats waar hij gevonden is.

Meerzijdig symmetrisch met meerdere symmetrieassen



De paardenbloem is een composiet met alleen lintbloemen.



WITTE BLOEMEN

sneller determineren



De plant die je wilt determineren heeft witte bloemen. Hoe ga je nu verder?



Tel de kroonbladen.



Vervolgens blader je naar de bladzijde van waaraf de soorten met het bijbehorende aantal witte kroonbladen worden gepresenteerd.



VANAF BLZ. 8

Tot 4 kroonbladen

Er is een verscheidenheid aan wit bloeiende bloemen met vier kroonbladen. Een van de bekendste is look-zonder-look. De witte kroonbladen zijn kruisvormig gerangschikt en zijn gemakkelijk te tellen. Bij glad walstro is dat niet zo eenvoudig, omdat de vierpuntige bloemen aanzienlijk kleiner zijn, namelijk slechts 2-3 mm.



VANAF BLZ. 16

5 kroonbladen

De grote groep witbloemige bloemen met vijf kroonbladen omvat veel soorten met uitgespreide bloemen en daardoor gemakkelijk telbare kroon-

bladen. De bosaardbei is er één van. Daarnaast zijn er ook soorten die een verkeerd aantal kroonbladen lijken te hebben: de ogenschijnlijk tien kroonbladen van de vogelmuur zijn eigenlijk vijf diep ingesneden kroonbladen.



VANAF BLZ. 26

Meer dan 5 kroonbladen

Deze groep omvat niet alleen bloemen waarvan de bloemen zichtbaar meer dan vijf kroonbladen hebben, zoals daslook of bosanemoon. Ook soorten uit de composietenfamilie werden hier ondergebracht, zoals de margriet, waarvan de bloemen eigenlijk uit veel kleine individuele straal- en buisbloemen bestaan en niet uit kroonbladen.



VANAF BLZ. 34

Tweezijdig symmetrische bloemen

In de botanie worden bloemen die uit twee gespiegelde helften bestaan beschreven als tweezijdig symmetrisch. Dit type bloem komt vooral voor bij vlinderbloemigen en lipbloemigen. Typische vertegenwoordigers in deze groep zijn witte honingklaver, witte klaver en ook witte dovenetel.



1 Look-zonder-look

Alliaria petiolata

KENMERKEN 20-100 cm • April-juni • Stengels hoekig, opgaand • Bladeren als van brandnetel, maar zonder brandharen, jonge bladeren met knoflookaroma • Witte bloemen in trossen bovenaan de stengel • Hauwen met zwarte zaden • Langs schaduwwijk bosranden en paden, in hagen.

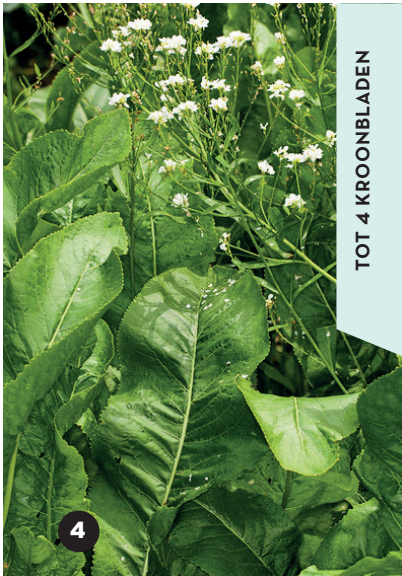
2 Bittere veldkers

Cardamine amara

KENMERKEN 10-60 cm • April-juni • Stengels hoekig, gegroefd, gevuld met merg • Bladeren met 8-10 ovale deelblaadjes en een groter, afgerond eindblaadje • Witte bloemen met violette helmknoppen • Op natte, voedselrijke grond, beekoevers en natte weiden.



3



4

3 Witte waterkers

Nasturtium officinale

KENMERKEN 30-80 cm • April-augustus • Stengels hoekig, gegroefd, hol • Bladeren bestaan uit 5-9 glanzende, donkergroene, vlezige deelblaadjes, het eindblaadje is groter • Bloemen wit met gele helmknoppen • Groeit in grote populaties in helder, koel stromend water.

4 Mierik

Armoracia rusticana

KENMERKEN 50-120 cm • Mei-juli • Grondbladeren gesteeld, tot 1 m lang, stengelbladeren onregelmatig diep ingesneden, bladrand gezaagd • Witte bloemen in trossen • Sterke penwortel • Oude cultuurplant, groeit verwilderd in onkruidgemeenschappen van weiden, bermen, veldranden en beekoevers.



De paardenbloemachtige, delicate bladerozetten verrijken de keuken in de lente →



Herderstasje

Capsella bursa-pastoris

Groeihoogte 10–50 cm

Bloeiperiode Maart–november

Habitat Algemene plant in berken en akkerranden, braakliggende terreinen, tuinen en wijngaarden.

→ **TYPISCH** Het herderstasje is een cultuurvolger en is nu – met uitzondering van de tropen – wereldwijd verspreid. Oorspronkelijk afkomstig uit het Middellandse Zeegebied. Het is een speciaal soort vleesetende plant. In de zaadchubben zijn eiwitplitsende enzymen aangetroffen. Aangenomen wordt dat deze zeer kleine bodemorganismen doden en de afbraakproducten daarvan als voedingsstoffen voor zichzelf gebruiken. Dit betekent dat de soort ook op bijzonder voedselarme locaties kan ontkiemen. Het herderstasje heeft geen vast gedefinieerde bloeiperiode. In milde winters kan hij het hele jaar door bloeien.



1 Witte krodde

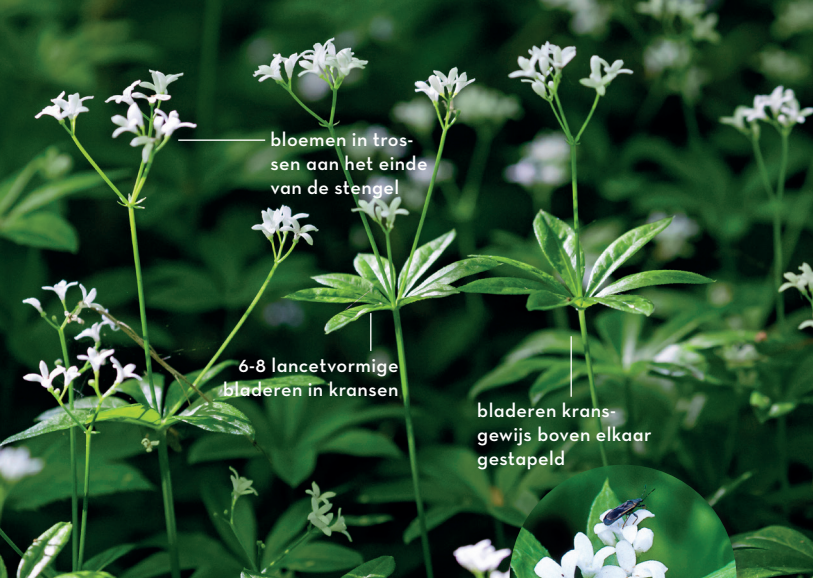
Thlaspi arvense

KENMERKEN 15–40 cm • April-september • Ruikt naar ui wanneer gekneusd • Stengel opgaand, hoekig • Bladeren smal ovaal, gaaf of getand • Bijna ronde, platte hauwen • Groeit als onkruid tussen graan en wortelgewassen, op braakliggende terreinen, in wijngaarden en tuinen.

2 Vroegeling

Draba verna

KENMERKEN 3–15 cm • Maart-mei • Stengels ongebladerd, onvertakt • Bladeren in een grondrozet, behaard • Witte bloemen in losse trossen aan het einde van de stengel, met vier diep ingesneden kroonbladen • Onopvallende, veelvoorkomende plant, vaak in grote populaties in bermen, op puinvlaktes.



4 witte kroonbladen en 4 meeldraden →



Lievevrouwebedstro

Galium odoratum

Groeihoogte 5–25 cm

Bloeiperiode April–mei

Standplaats Groeit als typische schaduwplant in de kruidentlaag van loof- en gemengde bossen.

→ **TYPISCH** In de volksmond wordt lievevrouwebedstro ook wel ‘kruidenkussen’ genoemd. Met zijn aroma brengt hij desserts en drankjes op smaak. En dat niet alleen, de Vikingen gebruikten deze plant al om hun bier op smaak te brengen. Maar de bladeren van lievevrouwebedstro moeten vóór de bloei worden geplukt en voor gebruik 1-2 uur verwelken. Pas dan ontwikkelt zich de typische lievevrouwebedstrogeur. Omdat de plant cumarine bevat, moet je het spaarzaam gebruiken als je hoofdpijn na het drinken wilt voorkomen.



1 Kleefkruid

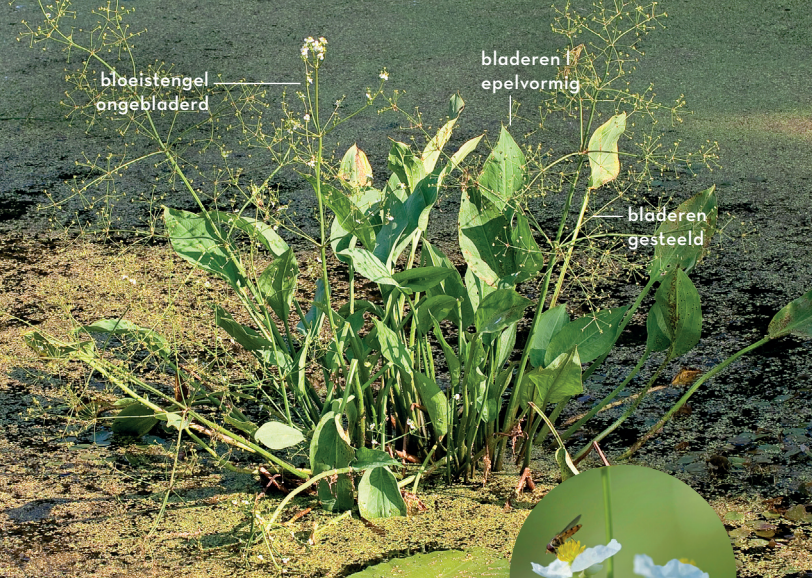
Galium aparine

KENMERKEN 60-200 cm • Juni-oktober • Klitachtig hechtende plant • Stengels slap, vierkantig • Bladeren in kransen van 6-8 • Stengels, bladeren en vruchten bedekt met naar achteren gerichte haartjes • Kleine, stervormige bloemen • Alles overwoekerende plant in bermen, houtwallen en bosranden.

2 Glad walstro

Galium mollugo

KENMERKEN 25-100 cm • Mei-september • Rijkbloeiende plant met sterk vertakte, piramidevormige bloeiwijze • Bloemen met vierslippige bloemkroon en 4 helmknoppen • Bladeren lancetvormig, in kransen van 6-8 rond de stengel • Groeit in weilanden, langs bosranden en in struikgewas.



De bloemen zijn ongeveer 1 cm groot, met 3 kroonbladen →



Grote waterweegbree

Alisma plantago-aquatica

Groeihoogte 30-100 cm

Bloeiperiode Juli-augustus

Standplaats Groeit wijdverbreid langs de oevers van voedselrijk water, ook op modderige bodems van periodiek vochtige plekken.

Let op De plant en het scherpbrandende sap irriteren de huid. Bij gevoelige personen kunnen zich blaren vormen.

→ **TYPISCH** Grote waterweegbree kent, afhankelijk van de vochtigheid van de locatie, verschillende verschijningsvormen. De aquatische vorm vormt drijvende, lintvormige bladeren, terwijl de landvorm lepelvormige bladeren heeft. De grote waterweegbree opent zijn bloemen pas in de middag.



1 Groot heksenkruid

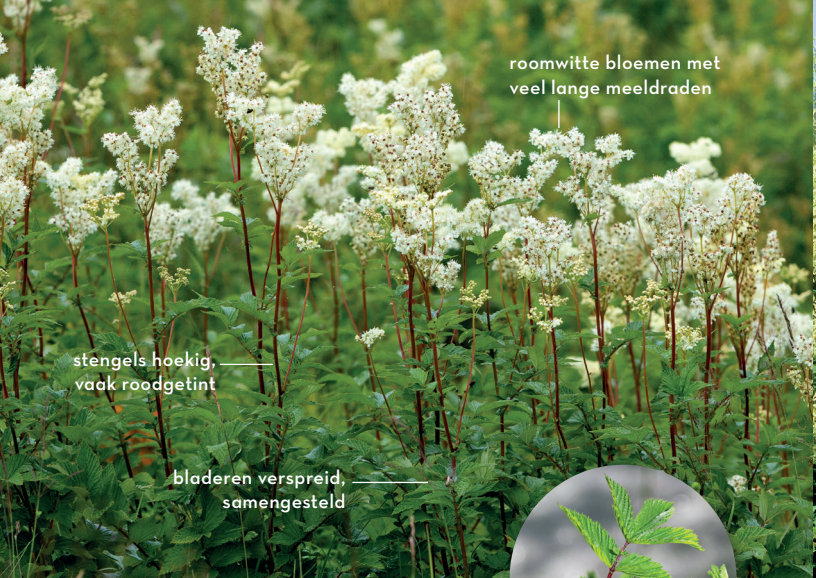
Circaea lutetiana

KENMERKEN 20-70 cm • Juni-augustus • De hele plant is behaard • Stengel recht, opgaand • Bladeren tegenoverstaand, eivormig, puntig • Bloemen met slechts 2 diep ingesneden kroonbladen, langgerekte bloeiwijze • Groeit in losse groepen in de halfschaduw in loofbossen, langs bospaden.

2 Ruige weegbree

Plantago media

KENMERKEN 10-45 cm • Mei-september • Stengels ongebladerd • Bladeren breed ovaal, liggend in een rozet op de grond • Geurende bloemen met 4 witte bloemslippen en licht lila gekleurde helmknoppen, zitten in een cilindrische bloeiaar • Groeit in bermen van wegen en paden, in gazons.



roomwitte bloemen met
veel lange meeldraden

stengels hoekig,
vaak roodgetint

bladeren verspreid,
samengesteld

Bladeren met afwisselend
grote en kleine deelblaadjes



Moerasspirea

Filipendula ulmaria

Groeihoogte 50-150 cm

Bloeiperiode Juni-augustus

Standplaats Moerasspirea komt voor op oevers van beken en in vochtige weilanden. Hier trekt de plant aandacht met de weelderige bloemenpluimen.

→ **TYPISCH** Weiden waarin moerasspirea bloeit ruiken aangenaam zoet. Vroeger werd moerasspirea gebruikt om mede (honingwijn) en bier op smaak te brengen, tegenwoordig wordt het aroma van de bloemen gewaardeerd in desserts en sappen. De sorbet van moerasspirea van Franse sterrenchefs is bekend. Moerasspirea wordt ook gebruikt als medicinale plant. Thee van bladeren en bloemen helpt bij verkoudheid en gewrichtspijn. In 1839 werd uit de etherische olie een stof geïsoleerd die deel uitmaakt van de pijnstillers aspirine

MEER WETEN, MEER ONTDEKKEN

met deze handige natuurgids
in zakformaat

OVERZICHTELIJK
de meest **voorkomende**
soorten in beeld

EENVOUDIG
snelle herkenning met
speciale kleurcodes

NAUWKEURIG
in **drie stappen** naar
de juiste soort

BEGRIJPELIJK
de **belangrijkste kenmerken**
helder uitgelegd



**KOS
M•S**

NUR 428

Kosmos Uitgevers,
Utrecht/Antwerpen



9 789021 595016

www.kosmosuitgevers.nl