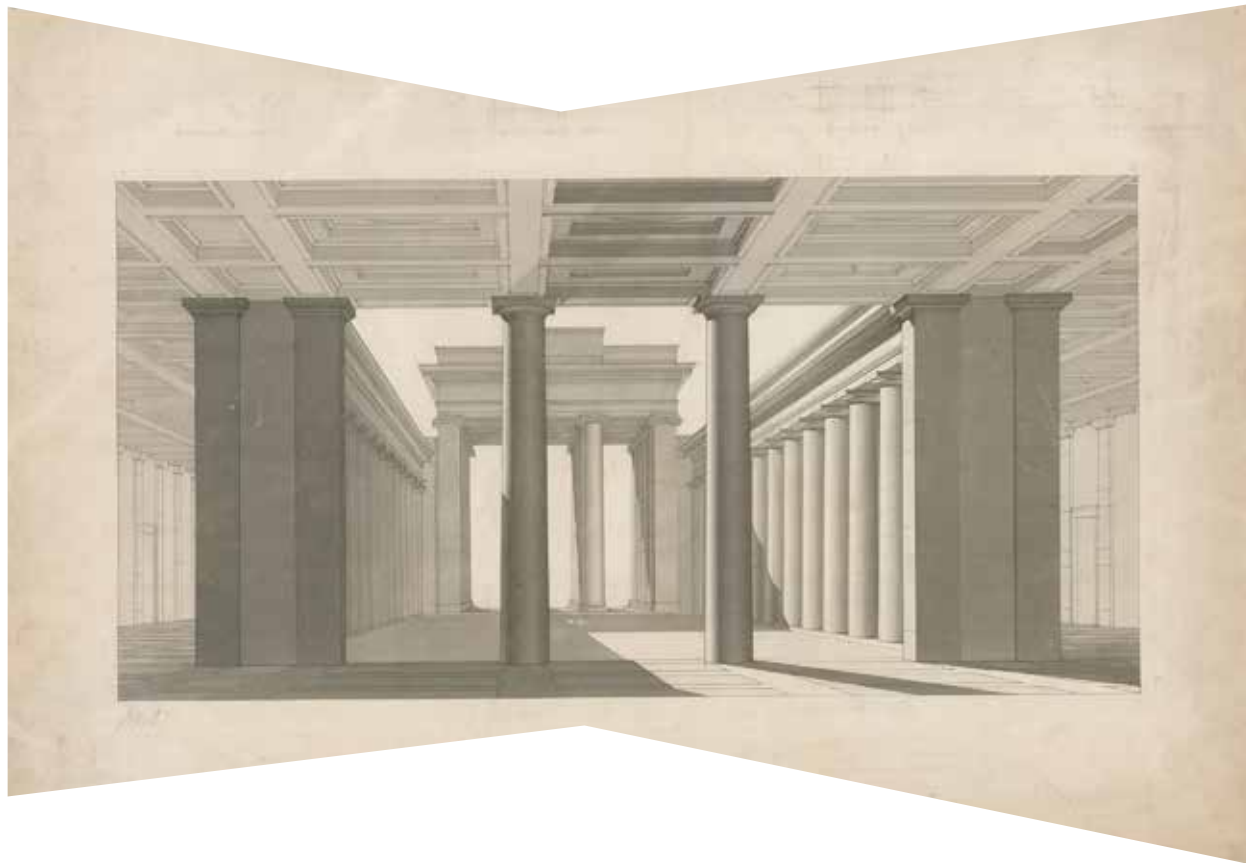


## INLEIDING

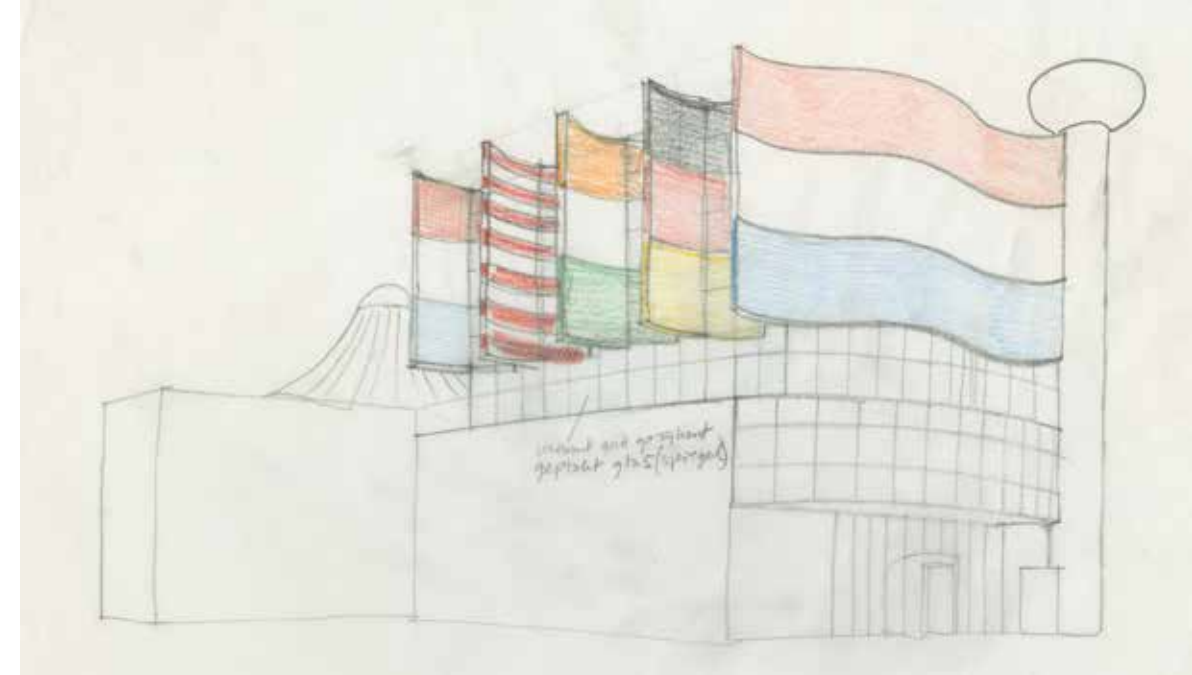
# HOI!

Aangenaam kennismaken: ik ben een lijn.  
En mag ik je ook even voorstellen aan mijn soortgenoten?  
Ik heb enorm veel collega's. Mijn medelijnen en ik zijn er in  
ontelbaar veel soorten en maten. Soms zijn we kaarsrecht.  
Soms zijn we zo krom als een hoepel. Soms lijken we recht,  
maar zijn we krom.



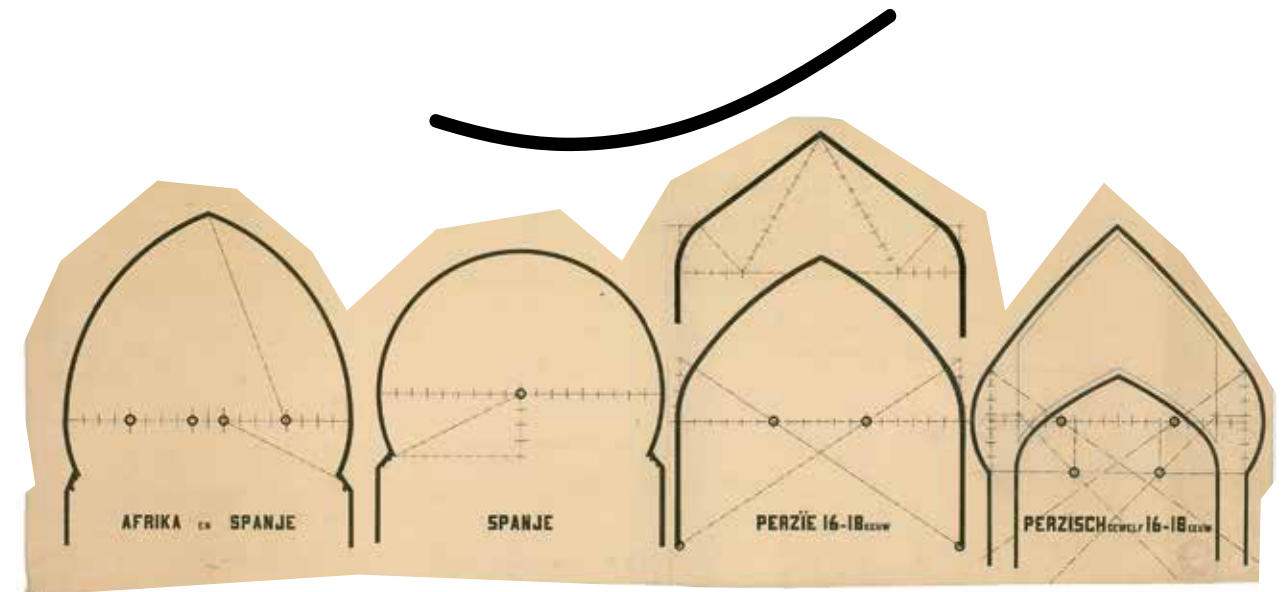
Vroeger moest je goed kunnen tekenen als je gebouwen wilde ontwerpen. J.D. Zocher, de ontwerper van dit gebouw kon dat enorm goed. Deze tekening is niet van hem, maar het gebouw wel. Het is de Beurs van Amsterdam.

Dat gebouw bestaat niet meer maar dankzij deze tekening weten we precies hoe het er ooit uitzag. **J.D. Zocher De Beurs in Amsterdam getekend door A.N. Godefroy; 1841-1845**



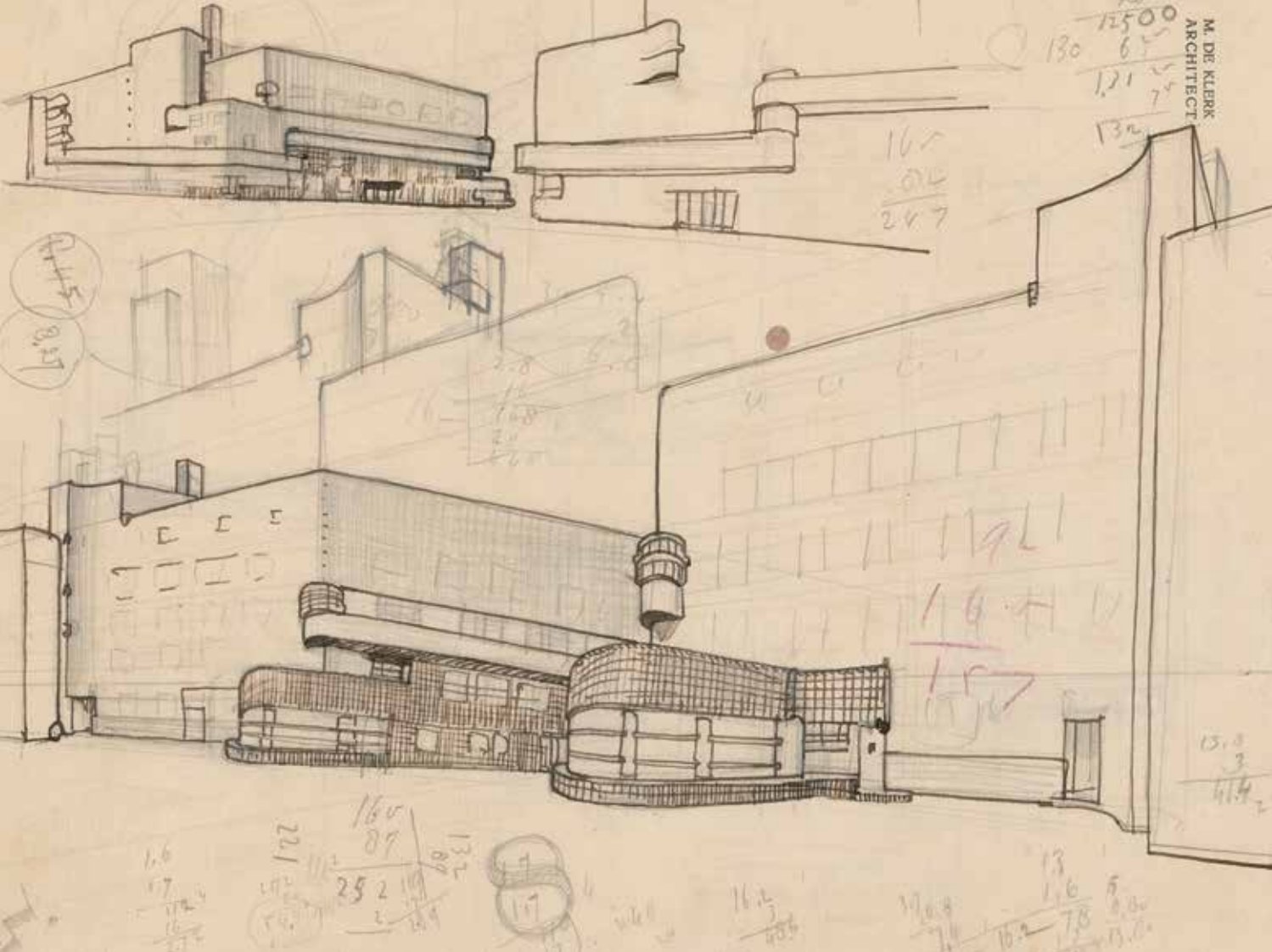
Als je een gebouw bedenkt moet je niet alleen aan materialen als steen, glas en staal denken. Soms heb je heel andere materialen nodig. Zo gebruikt Sjoerd Soeters hier vlaggen en

spiegels om een feestelijk en zomers gebouw te ontwerpen. Dat mag ook wel bij een gebouw dat bedoeld is als een circus! **Sjoerd Soeters Circus Zandvoort; 1981**



Elk land heeft zijn eigen smaak. Zo eten ze in Italië anders dan in Finland. Ze dragen net iets andere kleren en luisteren meestal naar andere muziek. Maar wist je ook dat zelfs de lijnen anders zijn? Neem deze bogen die je bij poorten en gebouwen ziet. Overal kom je andere

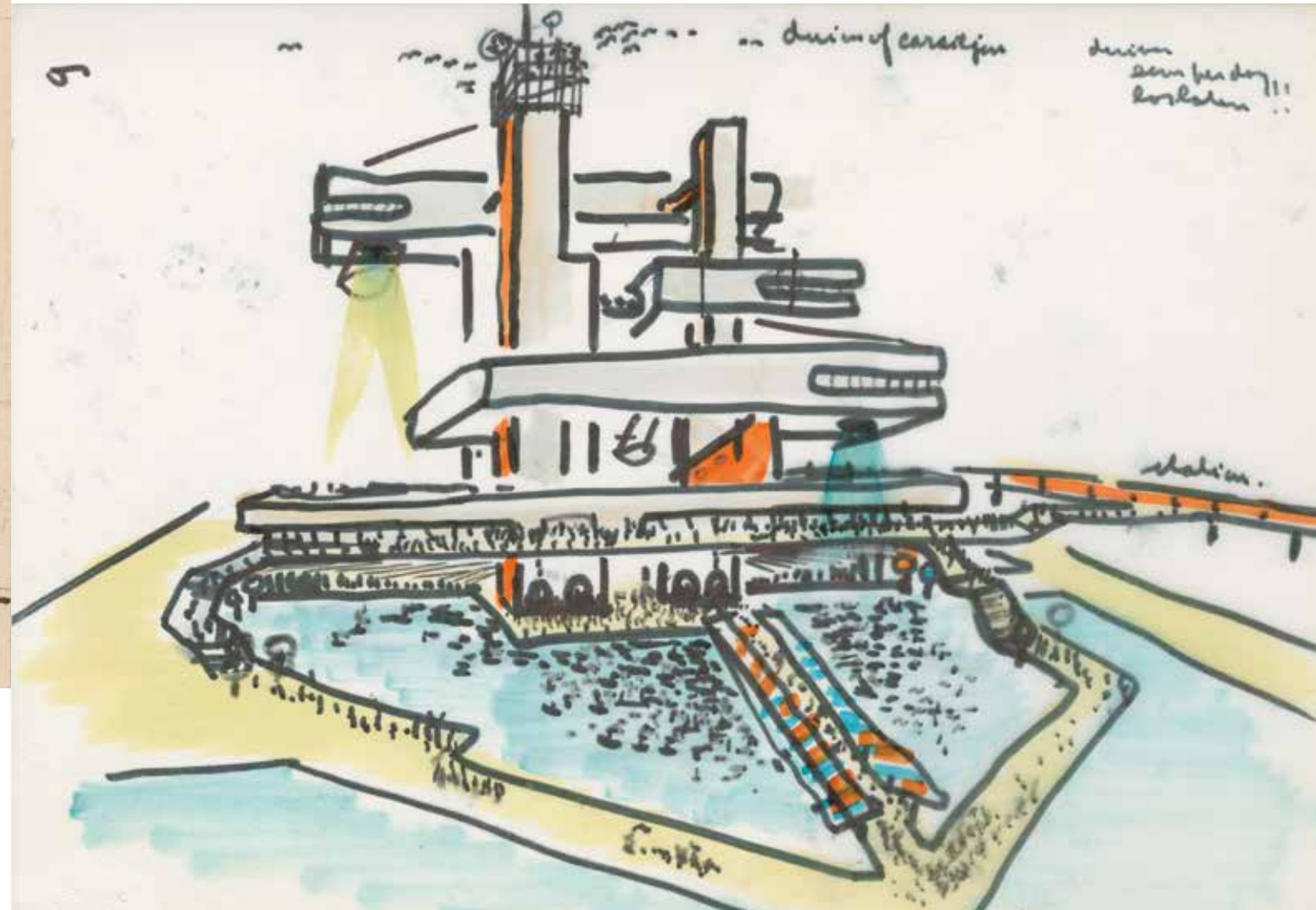
bogen tegen. In Spanje heb je bijvoorbeeld de hoefijzerboog en in Iran, wat vroeger Perzië heette, vind je verschillende soorten spitsbogen. **Willem Kromhout Reisschets van verschillende bogen; 1887-1888**



Een schets met pen en potlood en overall berekeningen op een vel briefpapier. Zo ontwierp Michel de Klerk dit gebouwen-complex. Deze gebouwen kom je veel tegen in Amsterdam. De bouwstijl heet dan ook 'Amsterdamse School'. De huizen moesten

eigenlijk paleizen voor gewone mensen worden. Over alles was dan ook met zorg nagedacht in het ontwerp, tot aan de schoorstenen aan toe. **Michel de Klerk *Ontwerp voor woningen aan de Amstellaan in Amsterdam; 1921***

Soms zijn we dik, soms zijn we dun.



Is dit geklieder echt een ontwerp voor een gebouw? Reken maar. Jaap Bakema gebruikte altijd een viltstift voor zijn eerste schetsen. Hij vond dat je de eerste ideeën zo het best op papier kon zetten. Met dikke strepen stapelt hij de verdiepingen als containers op elkaar.

Hij weet alleen nog niet wat hij bovenop de toren zal zetten: een klokkenspel of een duiventil? **Van den Broek en Bakema, Carel Weeber, Wim Crouwel *Nederlands Paviljoen in Osaka, Japan; 1968-1970***

Soms zijn we gestippeld.

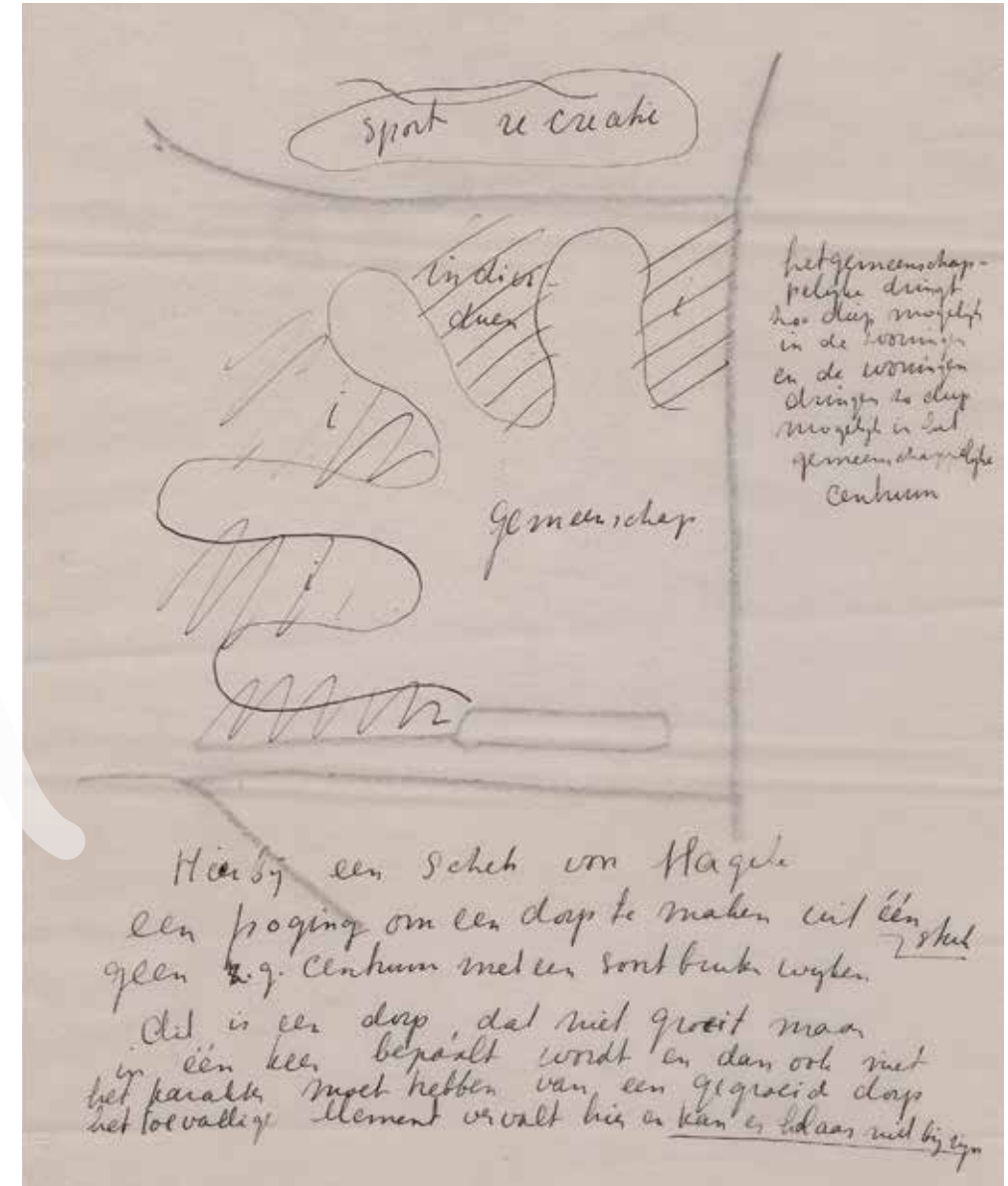
Soms  
zijn we  
onmogelijk.



Van Philips heb je vast wel eens gehoord. Ze maken er van alles, van gloeilampen tot televisies en scheerapparaten. Het bedrijf bestaat al heel lang. In 1958 vroegen ze de beroemde ontwerper Rietveld om een gebouw te ontwerpen waarin zij al hun apparaten konden tentoonstellen. Bij zo'n technisch bedrijf

zou je een heel deftig gebouw verwachten vol moderne technologie, maar dit ontwerp ziet er juist heel eenvoudig uit. Het lijkt haast wel op een tent. **Gerrit Rietveld Tekenning van het Philipspaviljoen voor de wereldtentoonstelling in Brussel; 1958**

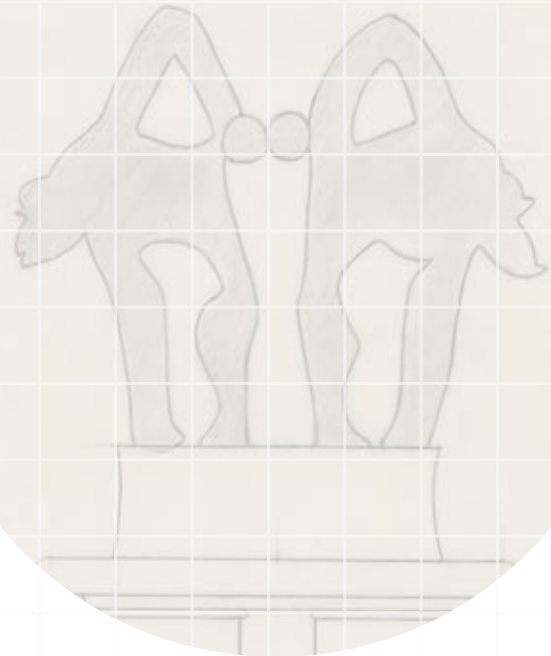
Soms zijn we kort, soms zijn we lang.



Dit lijkt een hand, maar het is het dorp Nagele. Op een drooggelegd stuk land moest het nieuwe dorp ontstaan. Het is in één keer bedacht en vervolgens meteen aangelegd. Het is een ontwerp van Gerrit Rietveld die vond

dat alles in het dorp, van huizen en straten tot sportvelden en winkels één geheel moest vormen. **Gerrit Rietveld Schets voor het dorp Nagele; ongeveer 1948**

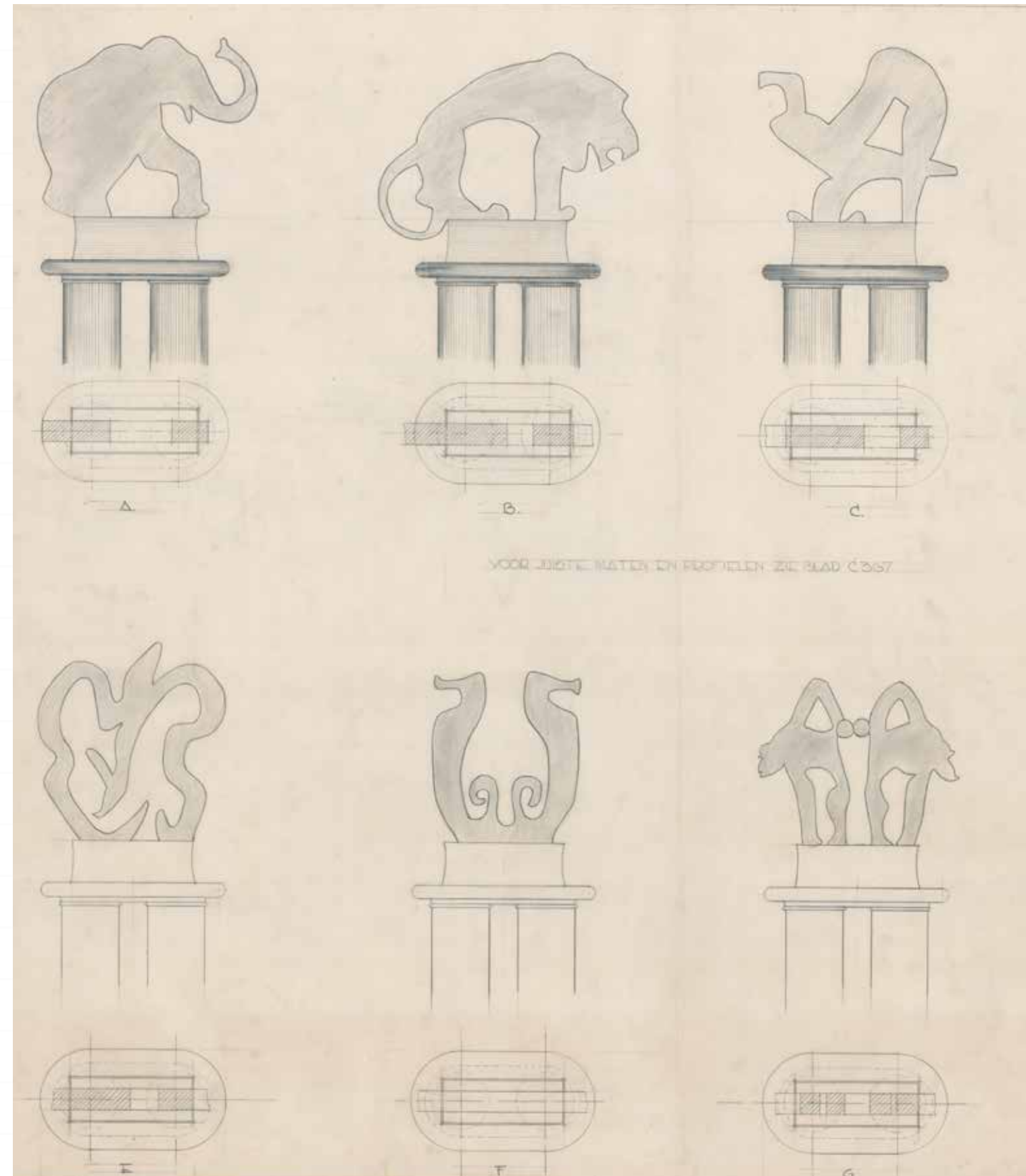
Soms lijken we op Mickey Mouse.



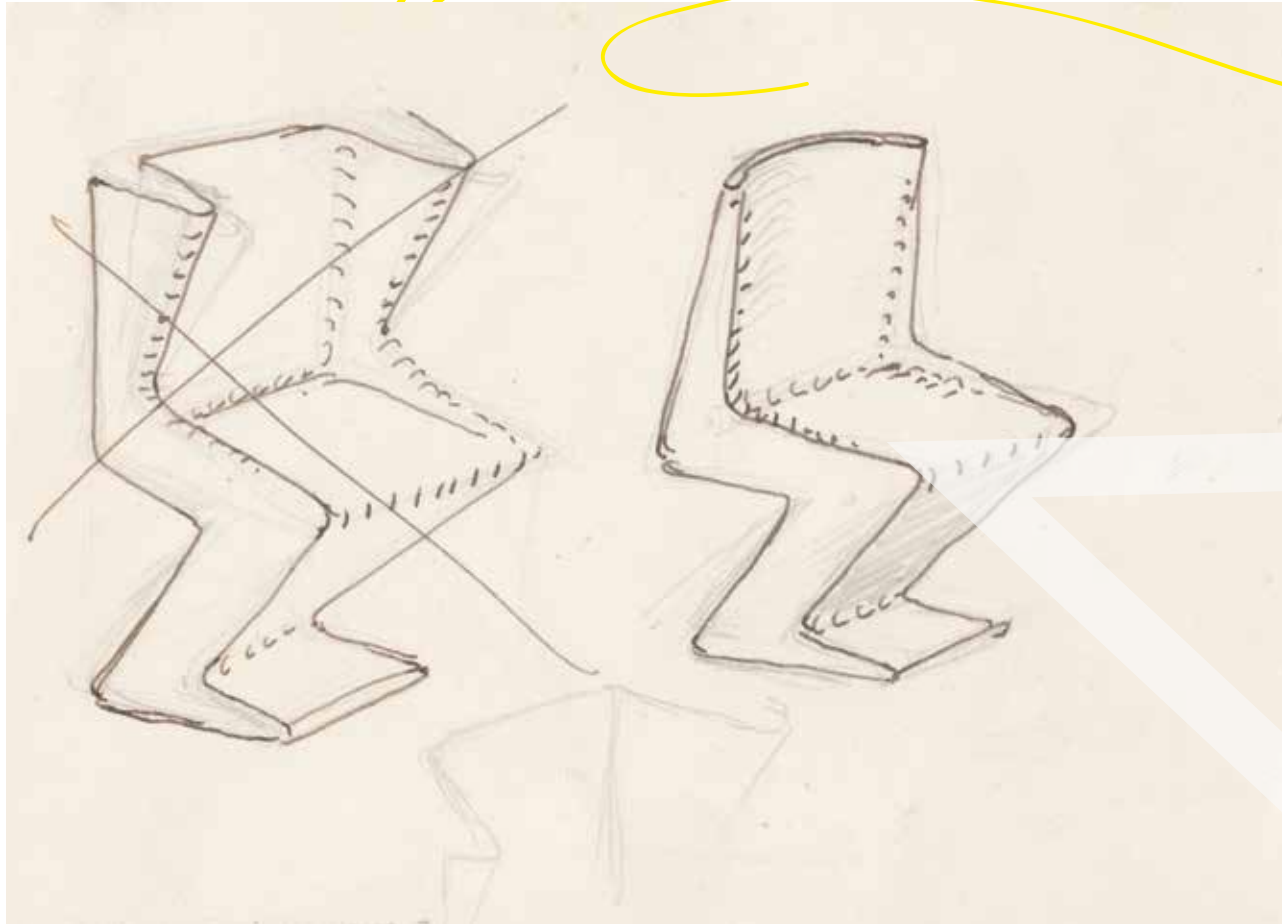
Elke tijd heeft zijn eigen smaak. Je kunt aan een foto zien wanneer die ongeveer genomen is door naar de kleren te kijken. Maar niet iedereen houdt zich aan de mode van zijn tijd. Sybold van Ravesteyn maakte gewoon wat hij zelf mooi vond. In een periode waarin iedereen van

strakke lijnen hield, maakte hij liever ontwerpen met sierlijke lijnen, zwierige paden en dieren die je bij de ingang begroeten. **Sybold van Ravesteyn *Tekeningen van beelden voor het hek van Diergaarde Blijdorp in Rotterdam; 1939-1940***

Maar meestal niet.

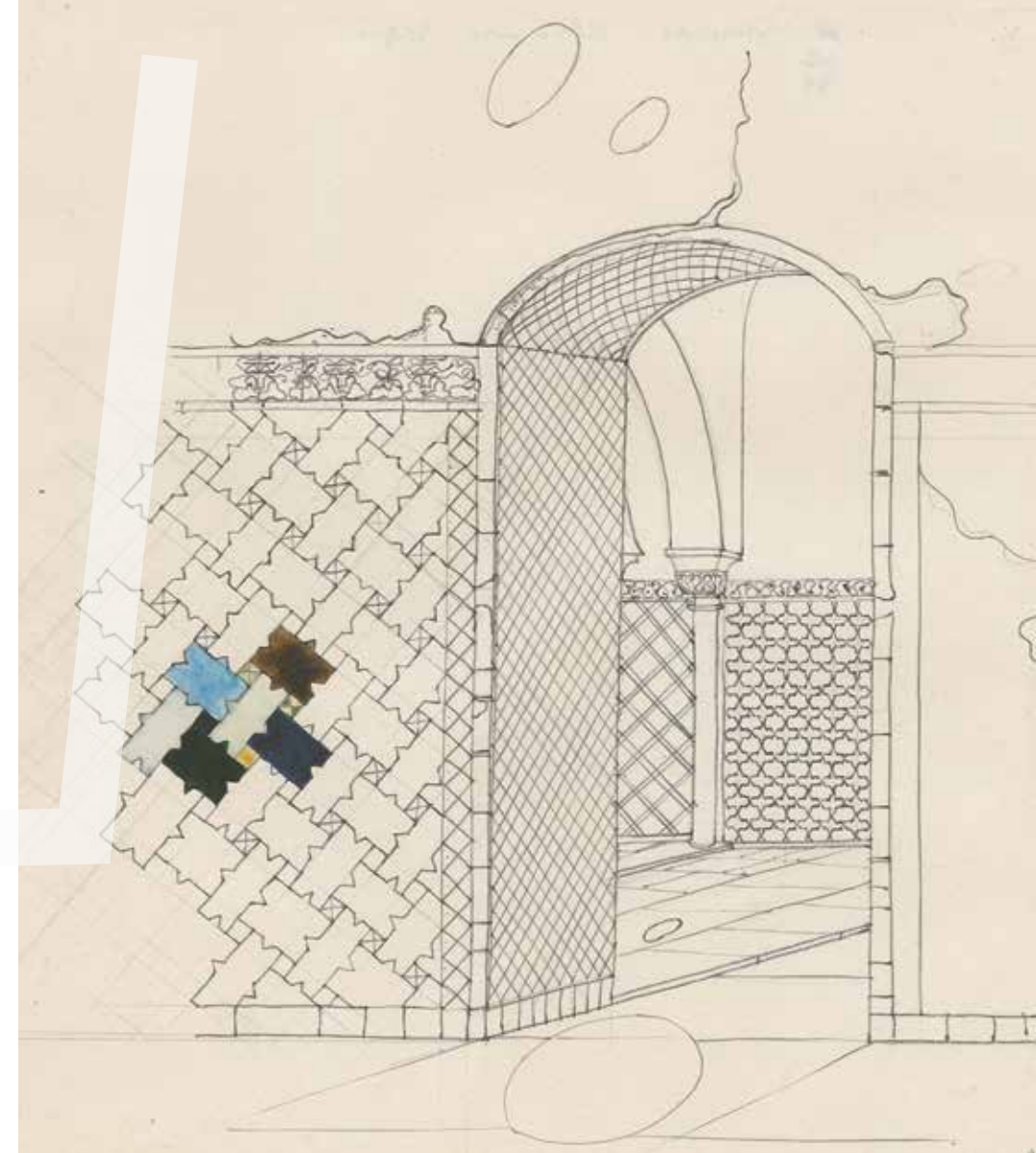
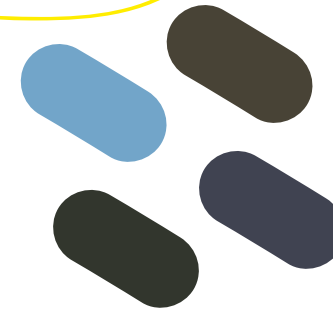


Soms houden we je voor de gek.



Dit is zowat de beroemdste stoel van Nederland en hij heeft niet eens poten. Het lijkt net een mannetje dat gaat zitten. De ontwerper, Gerrit Rietveld, heeft eindeloos zitten puzzelen totdat

hij de vorm perfect had. Door alles wat niet goed genoeg was, zette hij roekeloos een groot kruis. **Gerrit Rietveld Studie zigzagstoel; 1921-1933**



Kunstenaars en ontwerpers letten altijd goed op mooie dingen om hen heen. Misschien vinden ze iets wat ze in hun eigen werk kunnen gebruiken. Arthur Staal ging daar letterlijk en figuurlijk heel ver in. Hij maakte verre reizen en tekende alles wat hem maar opviel. Door

te tekenen en te kijken probeerde hij de gebouwen, het landschap en de mensen in die landen beter te begrijpen. **Arthur Staal Reisschets, waarschijnlijk gemaakt in Noord-Afrika; 1936**

Soms zijn we mooi, soms zijn we lelijk.  
Soms zijn we overbodig. Soms zijn we precies goed.  
Soms zijn we magisch en betoverend.

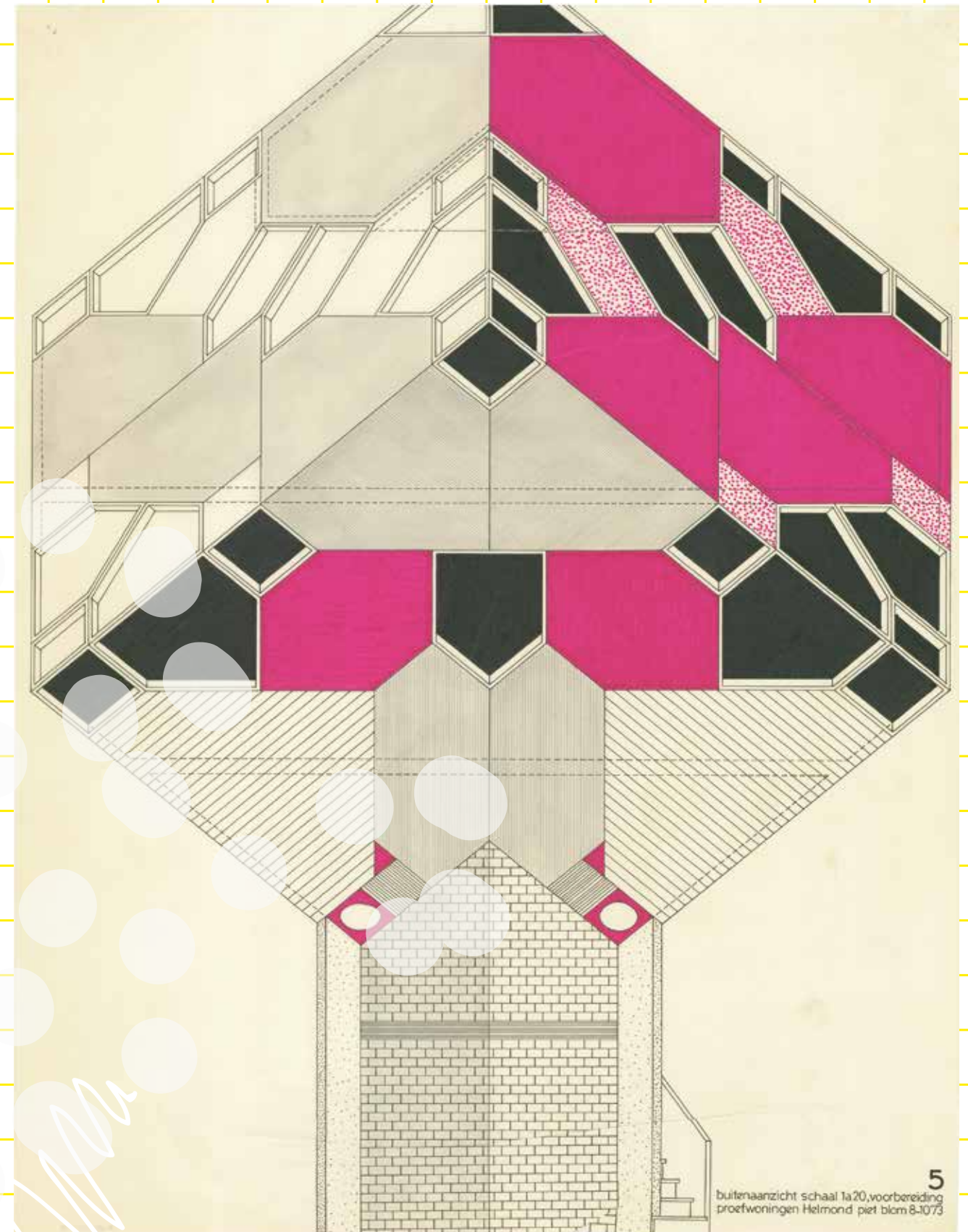
Als je iets ontwerpt hoef je niet alles zelf te bedenken. Veel mooie handige vormen en lijnen bestaan al. Soms zijn ze bedacht door andere ontwerpers en soms komen ze gewoon in de natuur voor. Hendrik Berlage vond de vormen van sommige dieren en planten zo mooi, dat hij ze gebruikte in zijn werk. Zo maakte hij bijvoorbeeld juwelen in de vorm van prachtige algen die hij onder een microscoop had gezien. 'Beter goed afgekeken, dan slecht verzonnen,' zeggen ze wel eens. Wat dat betreft is de natuur de beste inspiratiebron om je ideeën vandaan te halen. **H.P. Berlage *Ornamentmotieven en decoratieve voorwerpen naar voorbeeld van Kunstformen der Natur van Ernst Haeckel; 1899-1934***

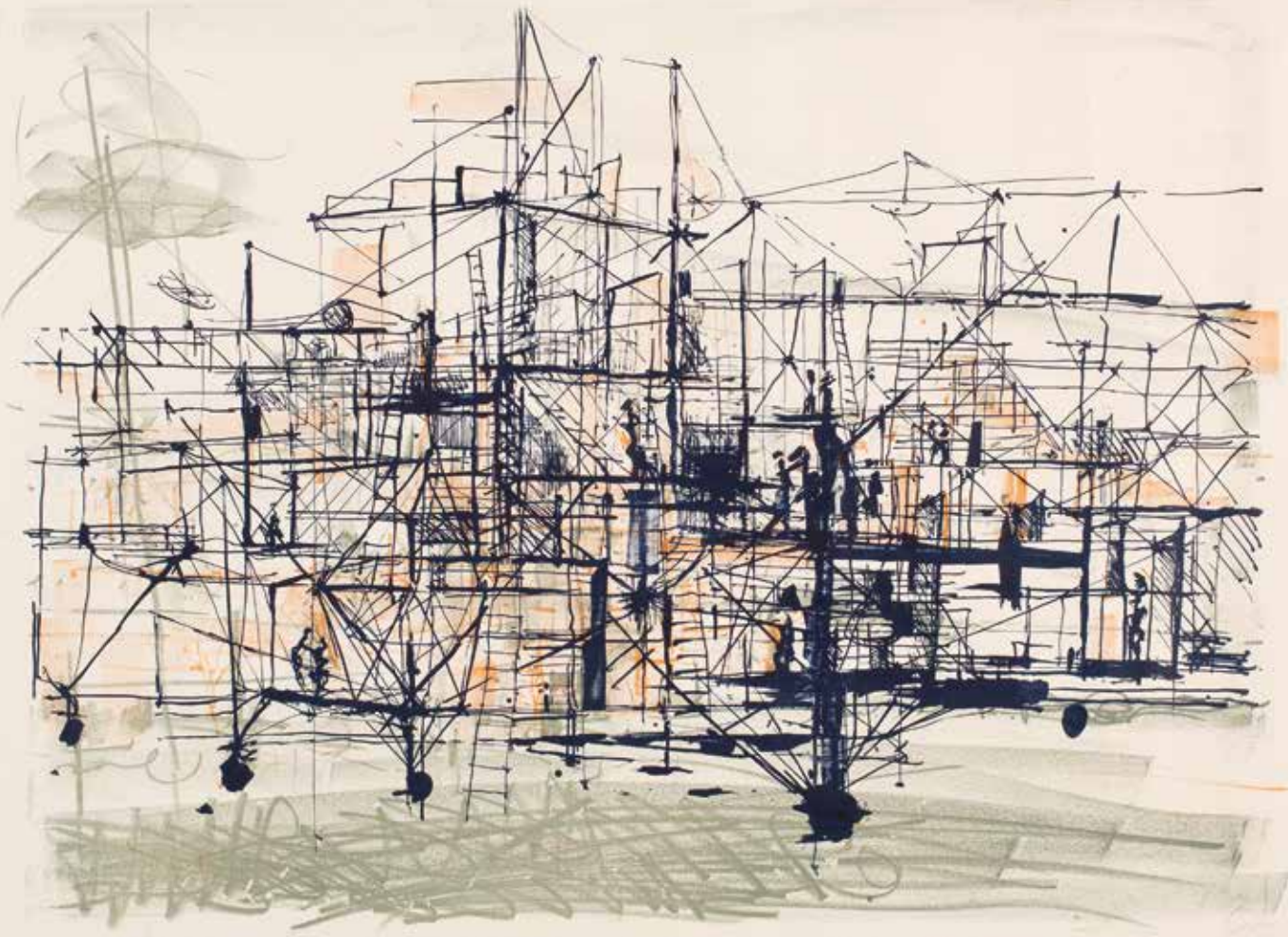


Soms zijn we heel eenvoudig. Soms zijn we zwart, soms zijn we wit. Soms zijn we alle kleuren daartussenin.

Heb je wel eens van de kubuswoningen gehoord? Huizen in de vorm van een gekantelde kubus op een hoge paal. Ze staan onder andere in Rotterdam en zijn bedacht door Piet Blom. Zo heb je niet vier, maar zes muren... Drie muren zijn hier uitgewerkt. De zwarte vlakken

geven aan waar de ramen zitten, de roze vlakken zijn dicht. Als je wilt kun je één van die woningen in Rotterdam van binnen bekijken. **Piet Blom *Tekeningen voor Het Speelhuis en de Kubuswoningen in Helmond; 1977***





Wat is dit? Een gebouw? Een enorm zeilschip? Een kunstwerk vol lijnen? Nee, dit is een droom. Een droom van een stad. De kunstenaar Constant Nieuwenhuys vond dat iedereen moest samenwerken om een betere stad te

bedenken. Zo tekende hij deze stad: New Babylon. Een wereld zonder grenzen, waarin niemand meer hoeft te werken en iedereen vrij kan reizen en spelen. **Constant Nieuwenhuys** *Schets voor een sector; 1960-1966*



Soms hebben we een paar hoeken. Soms wat meer. Soms ontelbaar veel. Soms lijken we tot leven te komen. Soms zijn we onzichtbaar.



Vele lijnen samen kunnen weer één nieuwe lijn vormen. Zo werkt een mozaïek: met blokjes kun je nieuwe figuren maken. Deze tekening is het ontwerp voor de vloer van de grote hal in het Rijksmuseum in Amsterdam. Hij is gemaakt

door Pierre Cuypers. De letters die je ziet geven aan op welke plaats de makers hun patronen en figuren moesten neerleggen. **Pierre Cuypers** *Ontwerp voor een mozaïekvloer in het Rijksmuseum van Amsterdam; ongeveer 1880*