

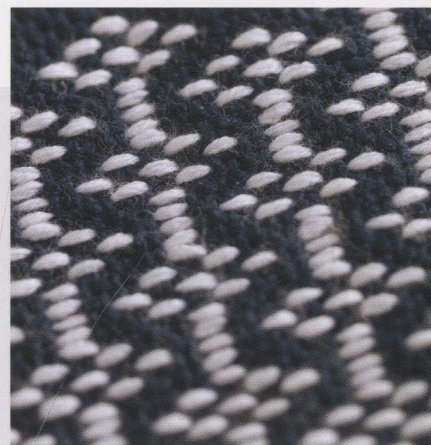
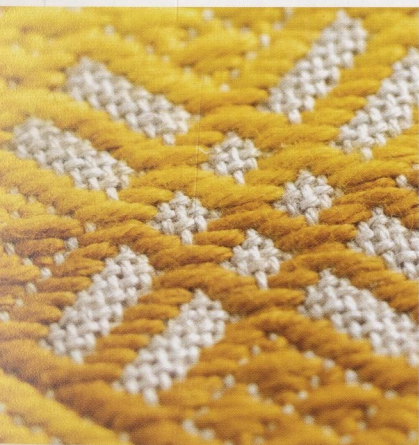
INHOUD

Inleiding.....	4	Portemonneetjes.....	40
Gereedschappen en materialen	17	Kleine boodschappentas	44
Basistechnieken	21	Wandkleed	47
PROJECTEN	30	Tafelloper.....	52
Wenskaarten.....	32	Tasjes met treksluiting.....	56
Onderzetter.....	34	Telefoonhoesje	60
Placemat.....	36	Knopen, broches en haardecoraties ...	64
Kussenhoes.....	38	Geborduurde schilderijtjes.....	66



PATRONENBIBLIOTHEEK.....	68
Motieven.....	70
Kleine doorlopende patronen	78
Composities van motieven.....	88
Diagonale randen en lijsten	96
Horizontale randen.....	104
Nanbu-hishizashi-motieven	110
Grote patronen.....	118

Bibliografie.....	125
Leveranciers.....	126
Over de auteur.....	126
Dankwoord.....	126
Register.....	127



INLEIDING

Kogin (uit het westerse deel van de prefectuur Aomori), Nanbu hishizashi (een verwante borduurtechniek uit het oosten van Aomori) en Shōnai sashiko (uit de westerse prefectuur Yamagata) vormen de drie grote sashikotradities van Tohoku (Noord-Japan). Bij de eerste twee worden de patronen uitgeteld; bij Shōnai sashiko wordt er niet geteld. Alle drie borduurtechnieken kennen een lange traditie en maken momenteel een opleving door.

Ik maakte kennis de Japanse borduurkunst toen ik begin jaren 90 als lerares Engels in Shōnai werkzaam was. Deze ontdekkingstocht heeft uiteindelijk geleid tot de publicatie van het *Sashiko Handboek*. Lessen van Keiko Abe in Yuza-machi in Shōnai en later van Yoko Sato in Hirosaki droegen bij aan mijn passie voor kogin, maar deze bijzondere borduurtechniek vroeg om een eigen boek!

In dit boek heb ik meer dan 230 traditionele patronen verzameld voor kogin en Nanbu hishizashi, met een overzicht van de benodigde gereedschappen en materialen en stapsgewijze instructies voor alle basistechnieken. Het bevat een brede selectie van projecten, van zeer eenvoudig tot complex, waarbij ik speel met traditionele en eigentijdse stijlen. Maar voordat we beginnen, geef ik je een kijkje in de fascinerende geschiedenis van deze handwerktechniek.



DE OORSPRONG VAN KOGIN

De borduurtechniek kogin stamt uit de regio Tsugaru, in en rondom de stad Hirosaki in het noorden van Honshu, Japans grootste eiland. Met rijgsteken van wit katoenen garen op donker indigo asa-doek (gemaakt van hennep of bastvezels) wordt kogin ook wel vergeleken met op de grond gevallen sneeuw. Kogin wordt heen en weer geborduurd, en meestal wordt er geteld over een oneven aantal stofdraden: één, drie, vijf en heel soms zeven. Aan de voorkant van de stof worden lange steken vermeden, maar aan de achterkant komen ze wel voor, zodat het eindresultaat bijna drie keer zo dik is als de originele stof en de lucht wordt ingesloten voor extra warmte. Het originele asa-doek was vrij dun en werd geweven met meer schering- dan inslagdraden. Traditioneel was de stof 33-35,5 cm breed, zodat de patronen iets in de lengte werden opgerekt, met als resultaat de karakteristieke ruitvormen.

De naam 'kogin' komt van *koginu* (*ko* = 'klein', *ginu* = 'dracht'), de naam van een lange jas met een naad middenachter, zoals bij een *hanten* (werkjas). Kogin werd ook toegepast op *sodenashi* ('mouwloze' vesten), maar er zijn er maar weinig bewaard gebleven. Van kogin werd voor het eerst melding gemaakt in de Genroku-periode (1688-1704), maar de eerste afbeelding van een vrouw die een *sashiko-ginu*-jas droeg (kogin-sashiko-dracht), verscheen pas in 1788 in *Ōmin-zui*, een boek geschreven door Hirano Sadahiko, een vazal van de Tsugaru-clan in Edo (nu Tokio). Hoewel er geen koginborduurwerk uit deze tijd bewaard is gebleven, weten we dat de drie regionale stijlen – *Higashi* (oost), *Nishi* (west) en *Mishima* (driestreek) – al ontwikkeld waren, aangezien Hirano ze allemaal heeft geïllustreerd. De illustraties tonen kogin dat doorloopt op de mouwen van een jas, en een jas met kogin over het gehele lijf, hoewel de vroegste museumvoorbeelden, uit de eerste helft van de negentiende eeuw, bijna uitsluitend kogin laten zien dat op het lijfje, het bovenstuk, is geborduurd. Bij slijtage konden de niet-geborduurde mouwen en de onderste 'rokdelen' en kragen worden vervangen, zodat het geborduurde koginlijfje kon worden gerecycled voor een nieuw kledingstuk; van veel antieke koginjassen is zelfs alleen het lijfje bewaard gebleven. De kledingstukken werden oorspronkelijk geborduurd als 'zondagse kleding' en voor feestelijke gelegenheden, maar versleten exemplaren werden gedegradeerd tot dagelijkse dracht, soms met extra verticaal borduurwerk dat *niju-sashi-kogin* (twee keer geborduurd) wordt genoemd, om

Detail van niju-sashi-kogin (twee keer geborduurd): deze techniek verlengde de levensduur van het kledingstuk, maar het originele geborduurde patroon werd minder duidelijk zichtbaar.



Illustratie van een moeder en kind op de omslag van een stofstalenkaart van de in Hirosaki gevestigde winkel Tsukiya, een bewerking van een afbeelding uit het boek Ōmin-zui. Meisjes leerden vanaf de leeftijd van zes jaar eenvoudig kogin, vanaf tien jaar leerden ze complexere patronen en in hun tienerjaren begonnen ze met het maken van een kogin-uitzet voor later.



Voorbeeld van antiek kogin: een kledingstuk met nieuw borduurwerk droeg men bij speciale gelegenheden. Als het versleten raakte en moest worden gerepareerd, werd het gebruikt als dagelijkse en later werkdracht.



versleten stukken te verstevigen; andere - *somekogin* (geverfd kogin) - werden overgeverfd met indigo om verkleuringen te verbergen.

GAREN EN STOF VOOR KOGIN - TRADITIONEEL

De zogenoemde weeldewetten uit de Edo-periode (1603-1868) hadden invloed op wat kon worden gebruikt en een soberheidsbesluit uit 1724 verbood pachtboeren om stoffen van katoen of zijde te kopen of gebruiken, zodat hun enige opties hennep, ramee, brandnetel en andere bastvezels waren. Hennep werd gekweekt om stoffen te maken voor kleding, zakken, futonhoezen, muskietennetten en andere gebruiksvoorwerpen en de stof werd thuis geweven. Pas gesponnen hennepgaren was zeer ruw, maar de stof kon zachter worden gemaakt door hem te koken in loog, bloot te stellen aan de zon en herhaaldelijk in koud water te weken.

Door de zon gebleekte stof van hennep en ramee werd geverfd met zelfgekweekte *tadeai* (Japanse indigo) of met indigo bij de lokale verver; indigo was de enige gekochte verfstof die boeren mochten dragen (indigo versterkt de vezels en de geur van natuurlijke indigo zou slangen en insecten weren). Na het verven werd de stof nog zachter gemaakt door er met een houten hamer op te slaan.

Om hun families warm te houden tijdens de lange, sneeuwrijke winters in Tsugaru borduurden de vrouwen oorspronkelijk met hennep garen op de hennep stof, voor dikkere en steviger kledingstukken. Vanaf 1791 moedigde de feodale regering echter aan om katoen te gebruiken, dat in het zuiden van Japan werd verbouwd, zodat de koginborduursters overstapten op katoenen garen. Dit garen bedekte de hennep stof zeer goed en het borduurwerk werd mooi dicht terwijl het er toch delicaat uitzag. Maar hoewel dit borduurwerk warmer was, waren er nog steeds meerdere lagen nodig om de kou buiten de deur te houden.

Met de aanleg van de spoorwegen kwamen in de periode 1894-1895 de massa geproduceerde stoffen naar Hirosaki, waardoor kogin een minder grote rol ging spelen (tijdens de Meiji-restauratie in 1868 werden de weeldewetten afgeschaft). Volgens koginlerares en -auteur Setsu Maeda beleefde kogin zijn hoogtijdagen tijdens het decennium direct voor de aanleg van de spoorwegen; in deze periode borduurden acht van de tien vrouwen kogin.



Mount Iwaki, ook wel 'Tsugaru Fuji' genoemd. Het dichte koginborduurwerk hielp de pachtboeren om zich tijdens de lange, koude winters van Tsugaru warm te houden.

DE STAD HIROSAKI EN KOGIN

Hirosaki (in het hart van de regio waar kogin vandaan komt) ontwikkelde zich als de kasteelstad van de Tsugaru Han (feodale domein van Tsugaru), geregeerd door de Tsugaru-clan, rivalen van de naburige Nanbu-clan die vanaf de late twaalfde eeuw over het gebied had geheerst. Oūra Tamenobu, stichter van de Tsugaru Han, was van origine een vazal van de Nanbu-clan, maar werd een bondgenoot van Tokugawa Ieyasu, de stichter van het Tokugawa-shogunaat dat van Japan een unie maakte en het van 1603 tot de Meiji-restauratie in 1868 regeerde.

In 1877 werd de appelteelt geïntroduceerd in het gebied Hirosaki en vandaag de dag is de prefectuur Aomori de grootste appel producerende regio in Japan. Hirosaki kreeg in 1889 de status van stad en zijn embleem is de boeddhistische *manju*, een symbool dat te zien is in *sayagata* (saya-brokaat). De gebieden waar kogin werd geborduurd, liggen dicht bij elkaar en de plaatsen die ooit dorpen waren, vormen nu de buitenwijken van Hirosaki. Behalve om zijn kogintradities staat de stad ook bekend om zijn kersenbloesemfestival, de productie van Tsugaru-nuri-lakwerk en de nabijgelegen stratovulkaan Mount Iwaki.

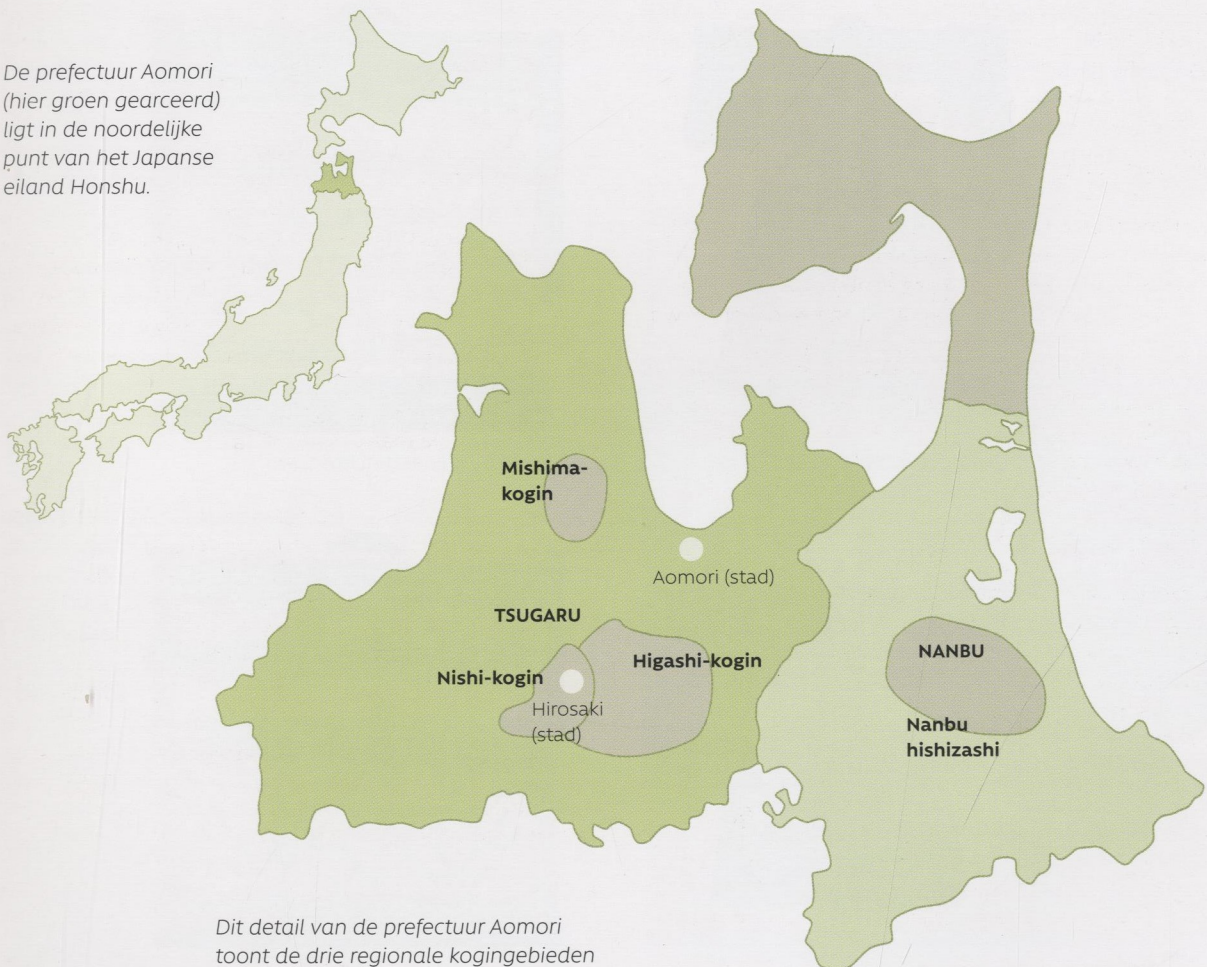


Het kasteel van Hirosaki, gebouwd aan het begin van de zeventiende eeuw door Ōura Tamenobu, stichter van de Tsugaru Han.



Het sayagata-patroon (saya-brokaat) bevat de boeddhistische swastika, het stadsembleem van Hirosaki.

De prefectuur Aomori (hier groen gearceerd) ligt in de noordelijke punt van het Japanse eiland Honshu.



Dit detail van de prefectuur Aomori toont de drie regionale kogingebieden en het Nanbu-hishizashi-gebied.

TAFELLOPER

Een groot project zoals een tafelloper stelt je in de gelegenheid om een complexer koginpatroon te verkennen. Dit patroon is gebaseerd op een Higashi-koginjas uit het Japan Folk Crafts Museum in Tokio. Hierin worden koginmotieven gecombineerd met een zigzagrand in veelkleurig garen, beige geborduurd over een oneven aantal draden, met een buitenrand die meer overeenkomt met Nanbu-hishizashi-ontwerpen (ook in veelkleurig garen), geborduurd over een even aantal draden. Uiteraard is elk lang, smal koginontwerp geschikt. De loper heeft een achterkant van bijpassende stof en is afgewerkt met een franje van ajourborduurwerk.



BENODIGDHEDEN

- ▶ stuk 18-count gelijk geweven stof van 33 x 86,4 cm voor het voorpaneel*
- ▶ stuk effen katoenen stof van 33 x 82,6 cm voor het achterpaneel**
- ▶ 3 strengen kogingaren van 18 m
- ▶ streng van 100 g handgeverfd 4-draads katoenen garen van 21st Century Yarns (zie Leveranciers)***
- ▶ naaigaren in kleuren die bij de stoffen passen
- ▶ basisnaaiset (zie Gereedschappen en materialen)

**Het voorpaneel is uitgeknipt over de volledige breedte van de stof; voor een langere tafelloper knip je het paneel parallel aan de zelfkant uit.*

***Ik heb effen katoenen stof gekozen voor het achterpaneel in een stof die past bij de okergele kleur van de gelijk geweven stof.*

****Het 4-draads veelkleurige katoenen garen heb ik in zijn geheel gebruikt voor alle borduurwerk aan de zijanten. Voor de open zoomsteek langs de franjes heb ik het garen gespleten en slechts twee draden gebruikt.*

AFGEWERKTE MAAT

30,5 x 84 cm

GEBRUIKTE PATRONEN

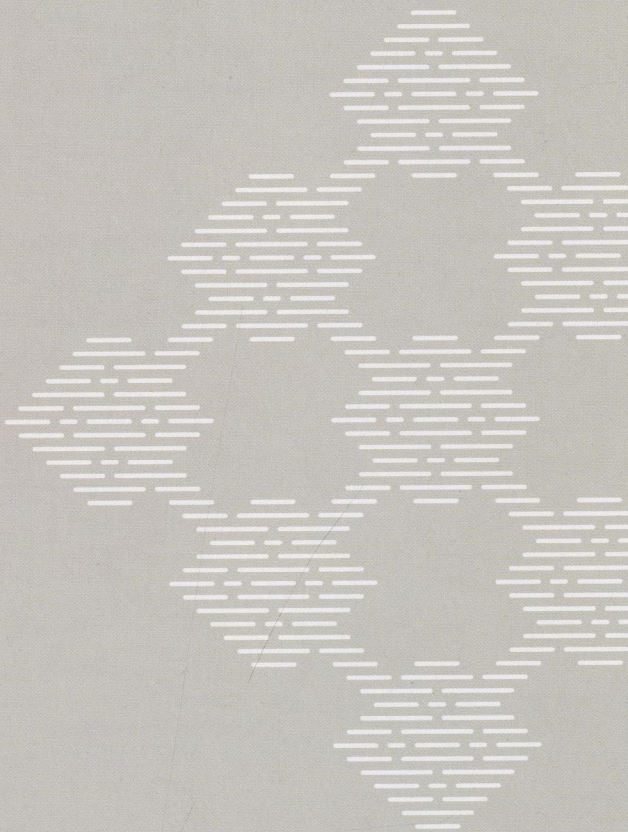
(zie de Patronenbibliotheek)

Patroon 231

WERKWIJZE

1 . Bereid de stof voor het voorpaneelvoor: werk de randen van de gelijk geweven stof af met een zigzagsteek of overhandse steken (zie Basistechnieken: Garen en stof voorbereiden) en bepaal dan het midden door de stof in de breedte en de lengte dubbel te vouwen.

2 . Borduur de centrale motieven: ik heb ijsblauw kogingaren gebruikt om het geometrische motief te borduren dat over het midden van de tafelloper loopt. Er zijn zeven gehele motieven en twee halve met twaalf stofdraden tussen elk motief, en de steken worden gemaakt over een oneven aantal draden. Borduur het motief in het midden van de looper en begin met de maetate (basisrij) door het midden van het motief (zie Basistechnieken: Kogin borduren). Werk dan naar buiten toe, vanuit het centrale motief, en borduur de volgende motieven; zorg steeds dat je twaalf draden openlaat tussen elk volgend motief, van de ene punt naar de andere.



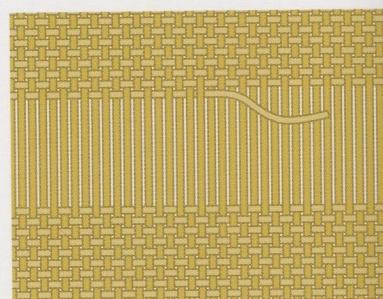
3 . Borduur de zijsecties: ik heb een veelkleurig garen gebruikt voor het borduren van de zijsecties, naast het centrale geometrische motief, die bestaan uit een zigzagpatroon dat de motieven in het midden omlijst en een zeshoeken/stippenrand, langs elke zijkant van de tafelloper. Elke zijkant wordt apart geborduurd, met de zigzagsteken over drie draden en de stippen/zeshoeken over een wisselend even aantal draden. Begin in het midden van de looper, borduur zigzagpunten richting de zeshoeken/stippenrand en borduur elke rij van het patroon voor de zijsectie doorlopend. Maak voor het patroon van herhalende kleine stippen het keerpunt naar de volgende rij langs de buitenrand en borduur de laatste steek van een paar steken (die samen één 'stip' vormen) of de eerste steek van het volgende paar 'stipsteken' als stiksteek om te voorkomen dat de laatste steek onder de weefdraden door glijdt (zie Basistechnieken: Kogin borduren, stappen 10-12 voor meer informatie). Ga verder met het borduren van het patroon voor de zijsectie tot aan het eind van de looper. Pers het afgewerkte kogin licht vanaf de verkeerde kant.



4 . Maak de ajourrand met franjes: begin met de vijfde draad na het eind van het koginborduurwerk aan elk uiteinde van de tafelloper en trek voorzichtig vijf of zes draden uit de stof die over de breedte van het paneel lopen (zie Fig. 1a). Werk achtereenvolgens langs elk uiteinde van het paneel, volgens Fig. 1b, gebruik twee draden veelkleurig katoenen garen en borduur met de open zoomsteek; begin en eindig 1,3 cm vanaf de zijkanten.

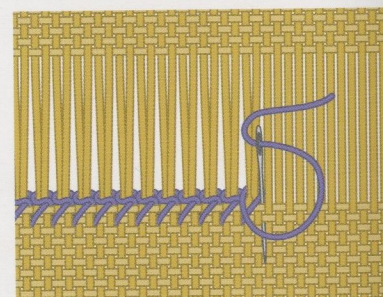
5 . Rafel voorzichtig de draden los van de 1,3 cm van de zijkanten, langs elke korte kant van het borduurpaneel, en stop de draden door afwisselende draden terug in de zelfkant (Fig. 2).

Fig. 1a



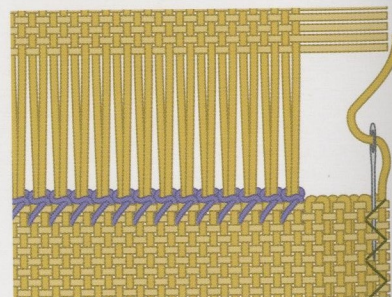
lengte van de franje

Fig. 1b



verwijder de draden als de open zoomsteek klaar is

Fig. 2



TIP

Door de draden weg te stoppen worden de uiteinden van de stofdraden netjes afgewerkt. De gestopte gebieden verdwijnen later in de zijnaden, wanneer je het achterpaneel bevestigt.

6 . Voeg het achterpaneel toe en werk af: vouw op het achterpaneel een ruime naadtoeslag om langs elke korte kant zodat de gevouwen randen vlak achter de rechte steken van de rand met open zoomsteken komen, op elk uiteinde van de tafelloper. Speld het koginpaneel en achterpaneel met de goede kanten op elkaar en stik met de naaimachine de lange kanten op elkaar met 1,3 cm naadtoeslag; stik aan het begin en eind een stukje terug. Keer de tafelloper, zodat de goede kant buiten is, en pers de randen. Houd de zijnaden op hun plek door vanaf de achterkant met de hand nette kleine steekjes te naaien door alleen het achterpaneel en de naadtoeslag. Werk het achterpaneel af door de rand aan elk uiteinde met de hand vast te naaien, vlak achter de zoomsteek. Knip de laatste draad van de zelfkant bij en rafel de overgebleven draden uit om franje te maken.

