

Woord vooraf

Dit boek behandelt een rumoerige periode in de Nederlandse politiek: de periode 1998-2012. Het is de periode van een financiële en economische crisis, de opkomst en neergang van de LPF, de opkomst van de SP en de PVV en twee politieke moorden: die op Pim Fortuyn en die op Theo van Gogh. Om de gebeurtenissen in de periode 1998-2012 te kunnen duiden, maken we gebruik van de gegevens uit de Nationale Kiezers Onderzoeken (NKO's) van 1998, 2002, 2003, 2006, 2010 en 2012. De NKO's vinden plaats onder verantwoordelijkheid van de Stichting Nationaal Kiezers Onderzoek (SKON). De SKON is een samenwerkingsverband van Nederlandse universiteiten die tot doel heeft het electorale onderzoek in Nederland te organiseren en te bevorderen. Het is voor de eerste keer dat het NKO 2012 in relatie tot andere NKO's gepresenteerd wordt. Het NKO 2012 is mede mogelijk gemaakt door een subsidie van de Nederlandse organisatie voor Wetenschappelijk Onderzoek (NWO, subsidienummer 481-11-012), het Ministerie van Binnenlandse Zaken en Koninkrijksrelaties en het Centraal Bureau voor de Statistiek (CBS). We willen Marion van den Brakel, Rik Linssen en Hans Schmeets van het CBS danken voor hun inspanningen. Ook willen we Alyt Damstra, Patrick van Erkel, Harm Hoksbergen en Mariken van der Velden bedanken voor hun assistentie bij het opschonen en coderen van de data en het uitvoeren van de analyses.

Jean Tillie
Joop van Holsteyn
Henk van der Kolk
Kees Aarts

Inhoud

Woord vooraf	5
1. Van rust naar rumoer	11
Inleiding	11
Verzuiling en ontzuiling	14
Modernisering en mondialisering	18
Gevolgen van mondialisering voor kiezers	20
Dit boek	23
2. Economie	27
Een open economie	27
Economische ontwikkelingen in vogelvlucht	28
Kijken naar het kabinet	34
Economisch beleid en partijkeuze	39
Opvattingen over inkomensverschillen	41
Afsluitend	45
3. Immigratie en integratie	47
De multiculturele kwestie	47
Veranderingen in migratie, integratie en de multiculturele samenleving	49
Debat over integratie en immigratie	54
Kiezers en het immigratievraagstuk	59
Wie vonden wat over immigratie en integratie: opleiding, politieke voorkeur, partijbeelden	62
Afsluitend	69

4. Europa en Europese integratie	71
Inleiding	71
Kiezers over Europa	73
Wie vonden wat over Europese integratie: opleiding en politieke voorkeur	75
Politieke partijen over Europa en partijbeelden	81
Afsluitend	87
5. Naar een nieuwe conflictdimensie?	89
Inleiding	89
In hoeverre hangen houdingen over economie, migratie en Europa samen?	90
Afsluitend	93
6. Kiezers op drift?	97
Inleiding	97
Constante kiezers en wisselaars bij Tweede Kamerverkiezingen	101
Mondialisering en electorale beweging	108
Afsluitend	119
7. Strijdpunten en stemgedrag	121
Integratie, Europese eenwording, inkomensverdeling en stemgedrag	121
Integratie	122
Europese eenwording	125
Inkomensverdeling	128
Een combinatie van opvattingen	131
Afsluitend	138

8. Politieke belangstelling en politiek vertrouwen	141
Inleiding	141
Politieke belangstelling	143
Politiek cynisme en vertrouwen	147
Democratische basishoudingen en opkomst	153
Democratische basishoudingen en partijkeuze	160
Afsluitend	173
9. Slotbeschouwing: de rumoerige jaren 1998-2012	175
Terug naar de mondialiseringstheorie	175
Economie, migratie en politiek	177
Twee scheidslijnen	180
Volatiliteit en vertrouwen	181
Rumoer	182
Bijlage 1	185
Factsheets verkiezingen en kabinetten	
Bijlage 2	197
Gebeurtenissen 1998-2012	
Noten	209

1. Van rust naar rumoer

Inleiding

Op 5 november 2012 werd na 54 dagen onderhandelen het kabinet-Rutte II beëdigd. Dit kabinet, bestaande uit de coalitiepartijen VVD en PvdA, kon bij aanvang rekenen op steun van een krappe meerderheid in de Tweede Kamer van 79 (van de 150) zetels. Het CDA viel buiten de formatieboot. Na een 'Paarse' onderbreking tussen 1994 en 2002 had deze partij tussen 2002 en 2012 continu in de coalitie gezeten.

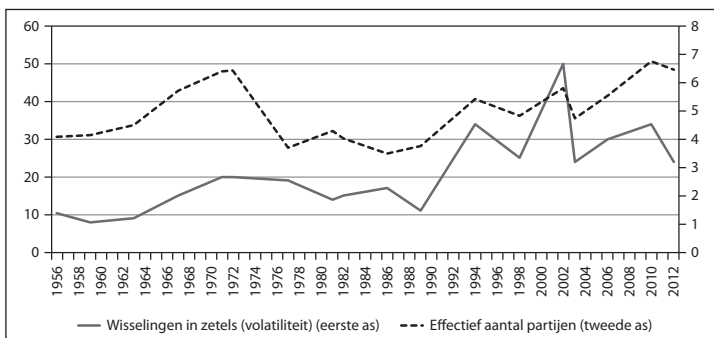
In eerste instantie werd bij de kabinetsformatie van 2012 een meerderheid in de Tweede Kamer gezocht. Vanuit politiek perspectief is dat volstrekt begrijpelijk, want het primaire draagvlak van een kabinet ligt in de Tweede Kamer. Maar Nederland heeft een tweekamerstelsel en voor het succesvol doorlopen van het wetgevingsproces is de indirect gekozen Eerste Kamer of Senaat net zo belangrijk als de Tweede Kamer. Rutte en de zijnen konden eind 2012 echter niet rekenen op meerderheidssteun in de Eerste Kamer en dat maakte het realiseren van de niet geringe ambities van het nieuwe kabinet twijfelachtig. Akkoorden met de ChristenUnie (CU; 2 zetels in de Eerste Kamer), de Staatkundig Gereformeerde Partij (SGP; 1 zetel) en D66 (5 zetels), zorgden er echter voor dat ook in de Eerste Kamer met meer vertrouwen mocht worden gerekend op een meerderheid. Met behulp van deze 'constructieve' oppositie van CU, SGP en D66, hoopten de coalitiepartners op steun van ten minste acht extra senatoren, naast de 30 senatoren van de PvdA en VVD. Dit was net genoeg voor een meerderheid.

De partijpolitieke basis van Rutte II had, vooral vanwege de aanzienlijke rol van de D66-hulptroepen, iets weg van het kabinet-Kok II, dat op 3 augustus 1998 werd gevormd.¹ Dit tweede Paarse kabinet had een riant parlementaire meerderheid van 97 zetels van PvdA, VVD en D66. Kiezers waren tevreden geweest over deze eerste vier Paarse jaren. En hoewel destijds voor de

vorming van een meerderheidskabinet de steun van D66 puur getalsmatig niet nodig was, besloten PvdA en VVD, goed voor 83 Kamerzetels, toch door te gaan op de ingeslagen weg en samen te blijven werken met de partij die vier jaar daarvoor de traditionele tegenpolen bij elkaar had gebracht. De voorspelbaarheid van de uitkomst in termen van coalitievorming nam overigens wel veel van de spanning en opwinding van de verkiezingen van 6 mei 1998 weg. Een enkeling meende zelfs dat die verkiezingen overbodig waren: 'De strijd was geen echte strijd geweest, de keuze geen echte keuze. (...) Er waren verkiezingen omdat de wet het nu eenmaal voorschrijft, maar meer ook niet. (...) Eigenlijk hadden de verkiezingen van 1998 dus gewoon overgeslagen kunnen worden.'² Het bleek stilte voor de storm te zijn, want tijdens deze kabinetsperiode werd het rumoerig in politiek en electoraal Nederland.

De twee kabinetten Kok II en Rutte II markeren de periode van ongeveer vijftien jaar die in dit boek centraal staat: 1998-2012. Een periode die in meerdere opzichten aanzienlijk afwijkt van de periode ervoor, met als meest in het oog springende verschil het indrukwekkende aantal kiezers wier stemgedrag veranderde. In figuur 1.1 staat voor de periode tussen 1956 en 2012 aangegeven hoeveel zetels wisselden tussen de politieke partijen. Het startpunt ligt in 1956, omdat in dat jaar het aantal zetels in de Tweede Kamer steeg van 100 naar 150. In vergelijking met de periode 1956 tot 1989 kenmerkt de periode 1998-2012 zich door een zogeheten 'volatief' electoraat oftewel: een toename van het aantal wisselende kiezers. Dat was niet alleen opmerkelijk in het licht van de Nederlandse electorale geschiedenis; zelfs in internationaal vergelijkend perspectief bleek het Nederlandse electoraat zich rondom de eeuwwisseling hoogst eigenaardig te gedragen.³

Verder nam het aantal politieke partijen weer toe, na een periode waarin dat aantal juist gedaald was, onder meer doordat fusies tussen partijen hadden geresulteerd in het CDA (1980), GroenLinks (1990) en de ChristenUnie (2000). Het verschil in zetels tussen grote en kleine partijen nam af, waardoor steeds meer



Figuur 1.1: Aantal wisselingen in zetels en het aantal effectieve partijen tussen 1956 en 2012

politieke partijen een rol konden spelen bij coalitieonderhandelingen en kabinetsformaties. Die verzameling relevante partijen veranderde bovendien van samenstelling. Na 1998 stemde bijna een kwart van het electoraat op LPF, PVV of SP – partijen die tot 1998 simpelweg niet bestonden of nauwelijks een rol van betekenis speelden. Tot dan toe hadden de traditionele politieke partijen CDA, PvdA en VVD het parlementaire speelveld vrijwel gemonopoliseerd, met nu en dan D66 als vierde voorname partij. De grote hoeveelheid zetelwisselingen, de opkomst van nieuwe politieke partijen met minder ervaren politici en de fragmentering van het partijstelsel speelden vervolgens een rol bij de totstandkoming van kabinetten met daarin partijen die ‘traditioneel’ elkaars tegenpolen waren.

Dit boek brengt het gedrag van de Nederlandse kiezer in de periode tussen 1998 en 2012 in kaart. Welke onderwerpen speelden een rol in hun stemgedrag? Waardoor was het electoraat zo verdeeld? Waar kwam de aantrekkingskracht van nieuwe partijen vandaan? Hoe beoordeelden kiezers de politieke resultaten? En welke andere maatschappelijke veranderingen liggen ten grondslag aan de electorale ontwikkelingen sinds 1998? Dit zijn de belangrijkste vragen die hier aan de orde komen. In onze analyse maken we gebruik van de Nationale Kiezers Onderzoeken (NKO's) die in 1998, 2002, 2003, 2006, 2010 en 2012 gehouden zijn.

Het NKO is een representatief onderzoek onder de Nederlandse kiezers, dat bij iedere Tweede Kamerverkiezing plaatsvindt. Het bevat een schat aan informatie over de meningen, houdingen en het gedrag van het Nederlandse electoraat. Bovendien bieden de NKO's de mogelijkheid om de opvattingen en het gedrag van de Nederlandse kiezers door de tijd heen met elkaar te vergelijken.⁴

Verzuiling en ontzuiling

De Nederlandse politiek is lange tijd vooral begrepen in het licht van maatschappelijke en politieke verzuiling en de geleidelijke ontzuiling sinds de jaren zestig en zeventig van de vorige eeuw.⁵ In het maatschappelijk verzuilde Nederland had elke, naar religie of sociale klasse onderscheiden bevolkingsgroep of zuil niet alleen een eigen krant, school, ziekenzorg, werkgevers- of werknemersorganisatie, maar ook een 'eigen' politieke partij. Door het kiesstelsel van evenredige vertegenwoordiging bestonden Tweede Kamerverkiezingen, vooral tot 1970 toen de opkomstplicht nog van kracht was, uit het vaststellen van de omvang van die bevolkingssegmenten of zuilen. Eigenlijk waren verkiezingen toen verkapte volkstellingen. Kiesgerechtigde burgers waren wettelijk verplicht zich bij het stemlokaal te melden en ook daar gedroegen ze zich als lid van een bepaalde bevolkingsgroep. Dat verklaart de stabiliteit van de partijpolitieke verhoudingen tot in de jaren zestig.

Toen vanaf begin jaren zestig in eerste instantie vooral het rooms-katholieke deel van de bevolking geleidelijk seculariseerde en door de sociaaleconomische ontwikkelingen de bestaande klassenstructuur veranderde, nam het verzuilde gedrag, waaronder stemgedrag, langzaam maar zeker af. Dat bood kansen aan nieuwe politieke partijen zoals de Boerenpartij (1959), D66 (1966) en de PPR (1968). In die periode van ontzuiling nam de invloed van godsdienst en sociale klasse op het stemgedrag af, en nam het effect van (politieke) ideologie juist toe. Voor de afwegingen van kiezers had dat vergaande gevolgen. In de verzuilde samenleving

stemden katholieke kiezers op dezelfde partij, ongeacht hun visie op bijvoorbeeld de rol van de overheid bij het stimuleren van de economie. En arbeiders die vonden dat mensen zonder werk best een lagere uitkering mochten krijgen om ze te stimuleren aan het werk te gaan, bleven PvdA stemmen. Niet hun politieke positie was richtinggevend voor hun partijkeuze, maar het feit dat zij tot een bepaalde sociale groep behoorden en dat ook als zodanig beleefden. In de periode van ontzuiling verdwenen dit soort mechanismen en vanzelfsprekendheden. Als gevolg daarvan nam het effect van algemene ideologische links-rechts-opvattingen op het stemgedrag toe.

Links-rechts bleef een korte tijd de belangrijkste factor die het stemgedrag van de Nederlandse kiezer verklaarde. Maar al snel werden de onderliggende ideologische verschillen tussen kiezers en politieke partijen kleiner.⁶ Er ontstond onder meer in toenemende mate consensus over de rol die de overheid in de economie zou moeten spelen. Daardoor verdween het effect van ideologie op stemgedrag na de verkiezingen van 1986 weer enigszins. Het was immers een kleiner onderscheidend principe geworden.

De verwachting was vervolgens dat het belang van afzonderlijke, specifieke beleidsonderwerpen, dan wel van personen sterk zou toenemen. Ook dat bleek slechts in bescheiden mate het geval te zijn. Het effect van specifieke beleidsonderwerpen op stemgedrag was en bleef gering en het was bijzonder moeilijk vast te stellen welke onderwerpen eventueel zwaar zouden doorwegen in het keuzeproces van Nederlandse kiezers.⁷ Evenmin kon met empirisch onderzoek worden vastgesteld welke personen en mogelijk relevante persoonlijkheidskenmerken van politici in een 'gepersonaliseerde' politiek een belangrijke rol zouden spelen.⁸

De vorming van de Paarse kabinetten in 1994 en 1998, waarbij de twee traditionele tegenpolen VVD en PvdA samen een kabinet vormden,⁹ kon worden begrepen in het licht van de verzuilde periode en de daarna optredende veranderingen. Naast de gewenste actieve dan wel terughoudende rol van de overheid in

de economie en de politieke strijd hierover, speelde er namelijk een tweede kwestie in het politieke debat, die vooral voortkwam uit de godsdienstige aard van met name KVP, ARP, CHU en later de fusiepartij CDA. Die confessionele partij(en) had(den) zich vanuit hun religieuze beginselen altijd sterk gemaakt voor enkele immateriële of ethische onderwerpen. De abortusproblematiek is er wellicht het beste voorbeeld van. Onderwerpen als deze leidden tot een decennia durende politieke strijd en vaak ook in een patstelling.¹⁰ De Paarse coalities, zonder regeringsdeelname van het CDA, werden vooral door D66 gepresenteerd als een politieke eenheid op deze ethische, morele dimensie. Het werd een seculiere coalitie die zich onder meer zou bezighouden met liberalisering van de euthanasiewetgeving en het mogelijk maken van adoptie van kinderen door homoseksuele stellen. Dit resulteerde in een eigen Paarse ethiek die 'liberaler [is] dan het ethische beleid van kabinetten in het pre-Paarse tijdperk'.¹¹ Deze politieke vereniging op immateriële zaken, in combinatie met afgenomen verschillen tussen partijen op de traditionele (links-rechts) tegenstelling, maakte samenwerking tussen VVD en PvdA uiteindelijk mogelijk. En nadat in 2002 een einde kwam aan de Paarse samenwerking, waren meerdere onderwerpen die verbonden waren aan de tweede 'morele' dimensie, zoals ook de euthanasiewetgeving, politiek gezien opgelost of minder relevant gevonden. Het resultaat van Paars was dan ook een toegenomen consensus op zowel de economische (links-rechts) dimensie als de immateriële 'ethische' dimensie.

Veelal is het wisselen tussen partijen in de periode 1998-2012 verklaard vanuit deze consensus op twee dimensies. Als kiezers hun keuze niet meer primair laten afhangen van hun positie in de maatschappij en de daarbij behorende partij, zoals in de tijd van de verzuiling, en als politieke partijen zich ideologisch en inhoudelijk minder van elkaar onderscheiden, zoals in de aanloop naar en tijdens de Paarse periode het geval leek te zijn, dan stapten kiezers relatief gemakkelijk over van de ene naar de andere partij, zo luidde de redenering. Het naar elkaar toe kruipen van politieke partijen in hun verkiezings- of partijprogramma's en

het samenwerken van die partijen in steeds wisselende coalities, waarbij geen enkele regeringscoalitie op voorhand leek te zijn uitgesloten, kon verklaren waarom kiezers zo sterk en veelvuldig begonnen te wisselen. De verschuiving van kiezers kon in deze visie dan ook niet enkel worden gezien als een eigenschap van het electoraat. Het was ook een gevolg van veranderingen aan de aanbodkant van het politieke spectrum: de politieke partijen die zich programmatisch zeer beweeglijk en weinig standvastig opstelden.

Toch wringt er iets als we de toegenomen bewegelijkheid van het electoraat alleen maar toeschrijven aan ideologische consensus op een sociaaleconomische en een ethische dimensie (laten we het 'politiek kluitjesvoetbal' noemen). Want hoe kunnen we dan de spectaculaire opkomst van een partij als de LPF verklaren? Zou het kunnen zijn dat een belangrijk deel van het politieke veld braak is komen te liggen omdat bepaalde groepen kiezers en vrijwel alle politieke partijen naar elkaar toe zijn getrokken? Wist Pim Fortuyn wellicht een tot dan toe latent conflict te politiseren? Een dimensie die onder meer te maken had met de positie van Nederland ten opzichte van de rest van de wereld en de vraag wat 'Nederlandschap' eigenlijk inhield? Want over deze onderwerpen bleek al snel helemaal geen brede consensus te bestaan, in ieder geval niet op het niveau van de Nederlandse bevolking. Succesvolle nieuwkomers als de LPF, de SP en later de PVV wisten zich op deze onderwerp te manifesteren en te profileren. Zij probeerden onderwerpen als (im)migratie en de rol van de Europese Unie op de politieke agenda te plaatsen – onderwerpen waarover, voor zover dat kon worden vastgesteld, andere partijen het in grote lijnen wel eens waren geweest. Bij het referendum over de Europese Grondwet op 1 juni 2005 bleek overduidelijk dat er van een consensus over de toekomst van de Europese Unie geen sprake was: ondanks de massale steun voor het Grondwettelijk Verdrag onder de meeste politieke partijen, wees een ruime meerderheid van 61 procent van de kiezers het grondwettelijk verdrag resoluut af.¹²

De duiding van de periode 1998-2012 als kluitjesvoetbal is uiteindelijk te beperkt en daardoor minder geschikt, omdat niet duidelijk wordt waaróm die politieke partijen na de periode van ontzuiling in de ogen van veel kiezers op elkaar lijken. Lijken ze op elkaar omdat ze het eens zijn over economische en ethische kwesties of lijken ze op elkaar omdat ze een aantal politieke strijdpunten niet benoemen?

Modernisering en mondialisering

Een alternatieve, of in ieder geval aanvullende manier om de meest recente ontwikkelingen in de Nederlandse politiek te begrijpen, is te vinden in wat bekend staat als de ‘mondialiseringstheze’.¹³ Volgens deze these kunnen tal van gebeurtenissen in de nationale politiek worden teruggevoerd op de toegenomen internationale verwevenheid tussen landen op economisch, politiek en cultureel vlak. Door de uiteenlopende gevolgen die burgers ondervinden van die verwevenheid, en door de manier waarop politieke partijen, het parlement en de regering omgaan met en reageren op die ontwikkelingen, verandert het politieke klimaat. En die veranderingen klinken door in de electorale overwegingen en de partijkeuze van kiesgerechtigden van de eenentwintigste eeuw.

De internationale economische verwevenheid is uiteraard al veel langer groot, voor Nederland als handelsland in het bijzonder (zie ook het volgende hoofdstuk). Toen bijvoorbeeld in 1973 de Arabische olieproducerende en -exporterende landen de prijs van olie plots drastisch verhoogden, het productievolume terugschroefden en landen boycotten die datzelfde jaar Israël hadden gesteund in de Jom Kipoeroorlog, had dat een aanzienlijk (negatief) effect op de economische groei van vele landen, waaronder Nederland. Dat beperkte tevens de politieke mogelijkheden van het toenmalige kabinet-Den Uyl om de toch al ‘smalle marge van de democratische politiek’ te gebruiken om Nederland op een andere manier vorm te geven.

In zijn essay over die roemruchte smalle marge ging Den Uyl (PvdA) er nog van uit dat kleine nationale veranderingen wel degelijk mogelijk en vanuit zijn sociaaldemocratische optiek meer dan noodzakelijk zijn, en dat die kleine veranderingen, mits consequent volgehouden, op de lange duur een fundamentele verandering kunnen betekenen: '(...) marges gebruiken is soms het verschil tussen een spiraal naar beneden of naar omhoog. Het verschil tussen uitzichtloosheid en perspectief, tussen hoop en wanhoop.'¹⁴ Maar zelfs politiek opereren binnen een smalle marge leek door de internationale economische verwevenheid uiteindelijk een illusie; de marge bleek in de praktijk nog smaller dan eerder gedacht en door Den Uyl gehoopt. De economische mondialisering en interdependentie is in de decennia volgend op Den Uyls essay geleidelijk verder toegenomen.¹⁵

Daarmee samenhangend is de internationale politieke verwevenheid ook sterk gegroeid, wat Nederland betreft in het bijzonder in Europees verband. Nederland maakte sinds de inwerkingtreding van het Verdrag van Rome op 1 januari 1958 deel uit van de Europese Economische Gemeenschap, de voorloper van de Europese Unie (EU). De in eerste instantie economische, en later ook politieke integratie van die gemeenschap van Europese landen raakte eind jaren tachtig in een stroomversnelling. Op steeds meer beleidsterreinen is dit lidmaatschap voelbaar: effectieve grenscontroles zijn afgeschaft in het Verdrag van Schengen; de gulden is ingeruild voor de euro; er is afgesproken dat begrotingstekorten binnen gestelde marges blijven en de definitie over wat een begrotingstekort is, wordt internationaal bepaald. Ook regelgeving om het internationale handelsverkeer te vergemakkelijken of om migratiestromen te reguleren wordt in toenemende mate beïnvloed door richtlijnen en besluiten van de Europese Unie. De EU dringt meer en meer door in de Nederlandse maatschappij en politiek. Een schets van het parlementaire debat over 'Europa' is niet toevallig onder de titel 'Europa wordt binnenland' gepresenteerd.¹⁶