

MINIGIDS

Bijen & Hommels



67 bijen en hommels herkennen;
de beste bijenplanten;
tips voor een
bijvriendelijke tuin



KNNV Uitgeverij



MINIGIDS

Bijen & Hommels

In Nederland leven circa 360 soorten bijen. In deze minigids staan er 67 vermeld: 38 soorten die je regelmatig in je tuin kunt zien en 29 soorten die je in bepaalde delen van het land tegen kunt komen.

De illustraties laten vrouwtjes zien. Bij sommige soorten is ook het mannetje afgebeeld.

Uitleg symbolen:

♂ man ♀ vrouw

-  bijenhotelgast  nest ondergronds  nest bovengronds
 geen eigen nest  groepsgrootte  zeldzaam

De bijen zijn niet op schaal afgebeeld. De vermelde lengte is van kop tot en met achterlijf. De maanden geven de vliegtijd aan.

Meer weten over bijen en hommels?

Van hommels tot honingbij, van zandbij tot zijdebij: bijen zorgen al zoekend voor de bestuiving van planten en gewassen en zijn alleen daardoor al onmisbaar. Maak in deze kleurrijke natuurgids kennis met de 38 soorten die in jouw tuin rondvliegen en lees hoe jij ze kunt helpen!



Bijen & Hommels

VERRASSEND VLAKBIJ

Maureen Kemperink

Tekst: Maureen Kemperink
Illustraties: Jasper de Ruiter, Tringa Paintings
Omslagfoto akkerhommel: Luc Hoogenstein
Vormgeving: Villa Grafica
© 2018, KNNV Uitgeverij, Zeist
ISBN 978 90 5011 637 4
NUR 432, 410
www.knnvuitgeverij.nl

WWW.KNNVUITGEVERIJ.NL



9 789050 116374

Honingbijen

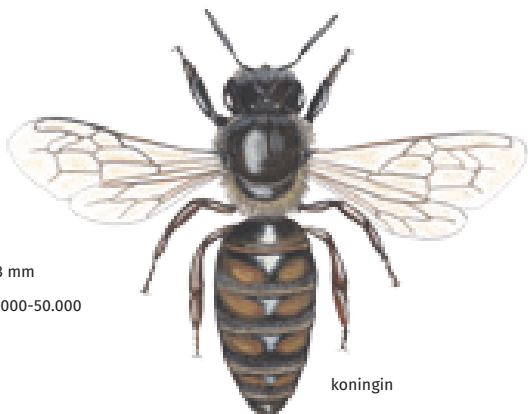
Honingbij

Apis mellifera

feb-nov, 10-13 mm



20.000-50.000



koningin

De honingbij

Onze bekendste bij leeft in een groep en wordt gehouden voor de honing en de bestuiving van gewassen. Hij komt niet in het wild voor in Nederland zoals de andere bijen. Een bijenhouder (imker) zorgt voor nestgelegenheid (bijenkast) en voert de bijen suikerwater in ruil voor honing.

Taakverdeling

Een volk honingbijen telt in de zomer gemiddeld zo'n vijftigduizend bijen: één koningin, tienduizenden werksters (de vrouwtjes) en honderden darren (de mannetjes). De koningin legt de eitjes en de darren zorgen voor de bevruchting. De werksters hebben verschillende taken, achtereenvolgens: poetsen, voeden van de larven, produceren van honing en was, repareren van de raten, bewaken van de kast en het halen van nectar, stuifmeel en water.



♂ dar



♀ werkster



Je kunt in Nederland bijen kijken van maart tot eind oktober. De meeste zie je op zonnige dagen zonder wind en bij een temperatuur tussen 15 en 25 °C. In kleinschalige open landschappen met veel bloemen, heb je de beste kans om ze tegen te komen.

Bij bloemen

Bijen en bloemen zijn onlosmakelijk met elkaar verbonden. Daar waar bloemen zijn, vind je dus ook bijen. Bijen houden van kleinschalige open landschappen zoals weilanden en heidevelden. In een bos of een park kom je ze tegen aan de randen en op de open plekken. Bloemrijke open landschappen vind je overal in Nederland: op de hogere zandgronden, in het laagveengebied, het zeekleigebied, het duin- en getijdengebied, in het heuvellandschap, het rivierengebied en het stedelijk gebied.

Bij nestgelegenheid

Naast bloemen heeft een bij ook nestgelegenheid nodig, liefst in de buurt. De meeste solitaire bijen maken binnen een straal van 150 tot 600 meter van de voedselbron hun nest. Ze moeten namelijk behoorlijk vaak op en neer vliegen om een stuifmeelvoorraad aan te leggen voor hun kroost. Een korte afstand is daarom verreweg het efficiëntst.



Grote koekoekshommel
Bombus vestalis
apr-okt, 15-22 mm,



Veenhommel
Bombus jonellus
mrt-sep, 9-14 mm,



Tweekleurige koekoekshommel
Bombus bohemicus
mrt-sep, 15-26 mm,



Grashommel
Bombus rudericus
apr-sep, 9-16 mm,



Grote zijdebij
Colletes cunicularius
mrt-jun, 11-15 mm



Schorzbij
Colletes halophilus
jul-okt, 11-14 mm



Heizijdebij
Colletes succinctus
jul-sep, 8-12 mm



Tuinmaskerbij
Hylaeus hyalinatus
mei-sep, 5-8 mm



Resedamaskerbij
Hylaeus signatus
jun-aug, 6-9 mm



• rivieren- en duingebied

Bijen in de tuin

Hommels

Solitaire bijen



Tuinhommel
Bombus hortorum
mrt-sep, 11-22 mm
✓ ♀ 🍯 50-120



Aardhommel
Bombus terrestris
mrt-sep, 11-23 mm
✓ ♀ 🍯 400-600



Veldhommel
Bombus lucorum
mrt-sep, 9-21 mm
✓ ♀ 🍯 100-400



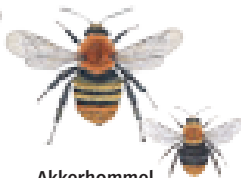
Wormkruidbij
Colletes daviesanus
jun-sep, 7-11 mm
✓



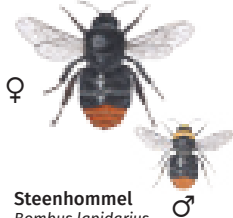
Duinzijdebij
Colletes fodiens
jun-sep, 7-11 mm
✓



Boomhommel
Bombus hypnorum
mrt-aug, 8-20 mm
✓ ♀ 🍯 80-400



Akkerhommel
(lichte + donkere)
Bombus pascuorum
mrt-sep, 9-18 mm
✓ ♀ 🍯 60-150



Steenhommel
Bombus lapidarius
mrt-sep, 12-22 mm
✓ ♀ 🍯 100-300



Gewone maskerbij
Hylaeus communis
mei-sep, 4-9 mm
✓ 🍯



Roodpotige groefbij
Halictus rubicundus
mrt-sep, 9-11 mm
✓



Parkbronsgroefbij*
Halictus tumulorum
apr-sep, 6-8 mm
✓



Weidehommel
(lichte + donkere)
Bombus pratorum
mrt-sep, 9-17 mm
✓ ♀ 🍯 50-120



Gewone koekoekshommel
Bombus campestris
apr-sep, 17-22 mm
🍯



Vierkleurige koekoekshommel
Bombus sylvestris
apr-aug, 13-61 mm
🍯



Gewone geurgroefbij
Lasioglossum calceatum
apr-sep, 6-9 mm
✓



Dikkopbloedbij
Sphecodes monilicornis
apr-sep, 5-8 mm
🍯

Hommels (sociale bijen)

Je kunt hommels vrij makkelijk herkennen aan hun flinke beharing. In het vroege voorjaar gaat de koningin op zoek naar voedsel (de hommels die je dan ziet, zijn altijd koninginnen). Daarna kiest ze een plek uit voor haar nest. Dat kan een oud nestkastje zijn of een verlaten muizenhol, al naar gelang de soort. De koningin legt haar eerste eitjes en daaruit komen werksters. Die zorgen vanaf dat moment voor de rest van het nageslacht. De koningin houdt zich alleen nog maar bezig met het

leggen van eitjes. Later in de zomer komen uit die eitjes mannetjes en nieuwe koninginnen. De mannetjes vliegen uit om buitenshuis op zoek te gaan naar andere koninginnen en de nieuwe koninginnen verlaten het nest om bevrucht te worden. De oude koningin, de mannetjes en de werksters sterven in het najaar. De bevruchte nieuwe koninginnen hommels overwinteren in hun eentje en komen in het vroege voorjaar weer tevoorschijn.

Solitaire bijen

Naast de sociale honingbijen en hommels, vliegen er in Nederland nog honderden bijensoorten rond die alleen leven (solitaire bijen). Zowel de sociale als de solitaire bijen doorlopen in hun leven dezelfde stadia: ei, larve, pop en volwassen dier. Deze ontwikkeling verschilt echter per soort. Die van de rosse metselbij bijvoorbeeld gaat als volgt: Het vrouwtje legt een eitje op een klompje stuifmeel.

Een paar dagen later komt er een larve uit. Binnen een paar weken vervelt de larve vier tot vijf keer en in die tijd eet hij het klompje stuifmeel op. Hij spint een cocon en gaat het popstadium in. Hij overwintert in dit popstadium, iets wat veel andere soorten solitaire bijen ook doen. In het voorjaar vervelt hij voor de laatste keer en verandert dan in een volwassen rosse metselbij.

Planten voor bijen

Deze planten zijn geliefd bij veel bijensoorten. Achter iedere plant staan enkele soorten vermeld die er graag op vliegen.

Een paar tips bij de aanschaf van planten voor bijen:

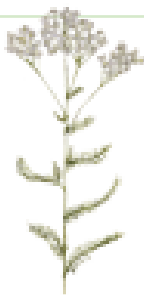
- Kies voor inheemse of verwilderde soorten.
- Koop onbespoten planten, zaden of bollen.
- Zorg dat je tuin het hele seizoen door planten heeft die in bloei staan.
- Vermijd (dubbel)gevulde cultuurvariëteiten: daar kunnen bijen nauwelijks of geen stuifmeel uit halen.

Inheemse bijenplanten



Gewone margriet

Leucanthemum vulgare
mei-aug
groef- en zandbijen



Gewoon duizendblad

Achillea millefolium
jun-okt
wormkruidbij, zijde-,
zand-, groefbijen



Hartgespan

Leonurus cardiaca
jun-sep
grote wolbij,
tuinbladsnijder



Klimop

Hedera helix
sep-dec
hommels, honingbijen



Klokjes

Campanula
mei-aug
grote bladsnijder,
grote klokjesbij



Knoopkruid

Centaurea jacea
jun-sep
behangers-, zand-
groefbijen



Koolzaad

Brassica napus
apr-aug
zand-, masker-,
metselbijen



Langbladige ereprijs

Veronica longifolia
jul-aug
masker- en groefbijen



Longkruid

Pulmonaria officinalis
mrt-mei
gewone sachembij,
rosse metselbij,
zandbijen