

# Inhoudsopgave

<b>Snelle index</b> .....	3
<b>Dankwoord</b> .....	5
<b>Inleiding</b>	
Is het een zweefvlieg? .....	6
Zweefvliegen vinden .....	13
Zweefvliegen determineren .....	16
Verantwoording .....	19
<b>Sleutels</b>	
Hoofdsleutel .....	22
Sleutel 1 .....	22
Sleutel 1A Kniksprietten <i>Microdon</i> poppen .....	26
Sleutel 2 Reuzen <i>Volucella</i> .....	26
Sleutel 3 .....	28
Sleutel 3A Platbekken .....	38
Sleutel 3B .....	42
Sleutel 3C Gitjes <i>Cheilosia</i> en <i>Portevinia</i> .....	52
Sleutel 4 .....	62
Sleutel 4A Langlijven <i>Sphaerophoria</i> .....	74
Sleutel 4B Elfjes .....	78
Sleutel 4C Kommazweefvliegen <i>Eupeodes</i> .....	82
Sleutel 5 .....	84
Sleutel 6 .....	92
<b>Soortbeschrijvingen</b> .....	102
<b>Index</b> .....	382
<b>Colofon</b> .....	388

# Snelle index

bandzweefvliegen	125, 143, 147	heidedwergen	259	Roodkapje	359
Bijsprietje	261	Juweelzweefvlieg	357	sapzweefvliegen	281
bijvliegen	315	Klompvoetje	201	Snorzweefvlieg	113
bladlopers	369	kniksprietten	103	snuivvliegen	257
Blinde bij	315	Knotszweefvlieg	173	spitsbekken	343
bollenzweefvliegen	345	kommazweefvliegen	157	veen-zweefvliegen	353
Bontzweefvlieg	145	kopermantels	357	Vermiljoenzweefvlieg	345
bronzweefvliegen	305	korsetzweefvliegen	309	vlekogen	327
citroenzweefvliegen	173	krieltjes	207	Vliegende speld	205
didea's	141	langlijven	163	Vlinderstrikje	201
doflijfjes	291	langsprietplabekken	261	waterzweefvliegen	331
Doodskopzweefvlieg	329	mallota's	329	wespvliegen	359
driehoekzweefvliegen	203	melkzweefvliegen	143	wimperzweefvliegen	135
elfjes	113	Menuetzweefvlieg	379	woudzwevers	363
fluweelzweefvliegen	335	moerazweefvliegen	379		
fopblaaskoppen	217	molmzweefvliegen	367		
fophommels	355	myolepta's	289		
Fophoornaar	380	narcisvliegen	351		
fopwespen	105	pendelvliegen	337		
gitjes	219	plabekken	261, 267		
glanszweefvliegen	213	Platte zweefvlieg	201		
glimlijfjes	299	platvoetjes	177		
glimmers	297	Pocota	367		
halvemaan-zweefvliegen	153	reuzen	339		
Heenzweefvlieg	333	roetneusjes	129		

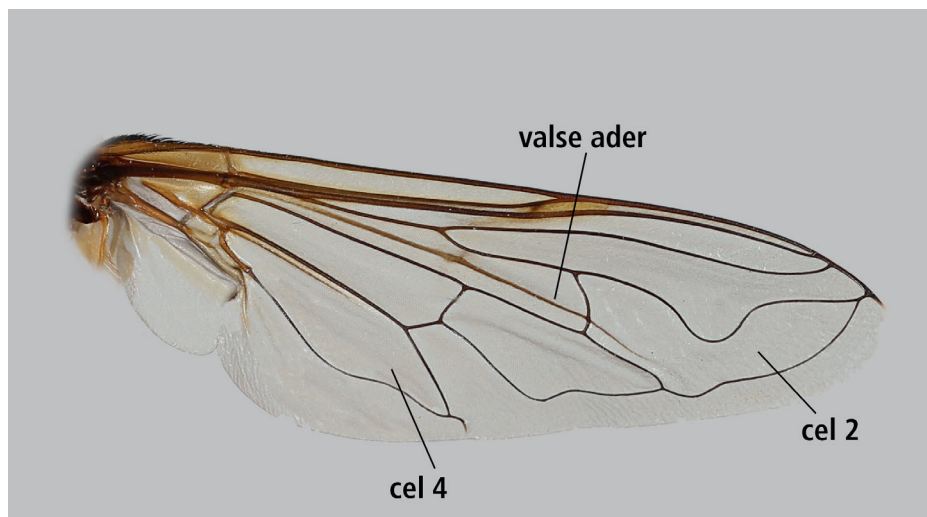
<i>Anasimyia</i>	331	<i>Hammerschmidia</i>	281	<i>Pipizella</i>	261
<i>Baccha</i>	205	<i>Helophilus</i>	337	<i>Platycheirus</i>	177
<i>Blera</i>	359	<i>Heringia</i>	279	<i>Pocota</i>	367
<i>Brachyopa</i>	281	<i>Lapposyrphus</i>	163	<i>Portevinia</i>	237
<i>Brachypalpoides</i>	371	<i>Lejogaster</i>	299	<i>Psarus</i>	345
<i>Brachypalpus</i>	367	<i>Lejops</i>	333	<i>Psilota</i>	343
<i>Caliprobola</i>	357	<i>Leucozona</i>	143	<i>Pyrophaena</i>	201
<i>Callicera</i>	213	<i>Mallota</i>	329	<i>Rhingia</i>	257
<i>Ceriana</i>	217	<i>Megasyrphus</i>	143	<i>Riponnensia</i>	297
<i>Chalcosyrphus</i>	369	<i>Melangyna</i>	117	<i>Scaeva</i>	153
<i>Cheilosia</i>	219	<i>Melanogaster</i>	291	<i>Sericomyia</i>	353
<i>Chrysogaster</i>	295	<i>Melanostoma</i>	203	<i>Sphaerophoria</i>	163
<i>Chrysotoxum</i>	105	<i>Meligramma</i>	115	<i>Sphegina</i>	305
<i>Criorhina</i>	363	<i>Meliscaeva</i>	113	<i>Sphiximorpha</i>	217
<i>Dasyrphus</i>	135	<i>Merodon</i>	351	<i>Spilomyia</i>	359
<i>Didea</i>	141	<i>Microdon</i>	103	<i>Syritta</i>	379
<i>Doros</i>	173	<i>Milesia</i>	380	<i>Syrphus</i>	125
<i>Epistrophe</i>	147	<i>Myathropa</i>	329	<i>Temnostoma</i>	361
<i>Epistrophephella</i>	125	<i>Myolepta</i>	289	<i>Trichopsomyia</i>	273
<i>Episyrphus</i>	113	<i>Neoascia</i>	309	<i>Triglyphus</i>	261
<i>Eriozona</i>	145	<i>Neocnemodon</i>	275	<i>Tropidia</i>	379
<i>Eristalinus</i>	327	<i>Orthonevra</i>	299	<i>Volucella</i>	339
<i>Eristalis</i>	315	<i>Paragus</i>	207	<i>Xanthandrus</i>	201
<i>Eumerus</i>	345	<i>Parasyrphus</i>	129	<i>Xanthogramma</i>	173
<i>Eupeodes</i>	157	<i>Parhelophilus</i>	335	<i>Xylota</i>	373
<i>Fagisyrphus</i>	125	<i>Pelecocera</i>	259		
<i>Ferdinandea</i>	357	<i>Pipiza</i>	267		

# Is het een zweefvlieg?

In het veld zullen zweefvliegen door hun gedrag en hun kleuren meestal direct herkend worden als zweefvlieg. Toch kom je als beginner regelmatig twijfelgevallen tegen. Zweefvliegen behoren tot de insectenorde Diptera, de tweevleugeligen. Alle vliegen vallen onder deze orde. Het verschil met Hymenoptera, de vliesvleugeligen (waar de bijen en wespen toe behoren), is dat Diptera één paar vleugels hebben in plaats van twee. Dat tweede vleugelpaar heeft er bij een verre voorouder ooit wel gezeten, maar is nu gereduceerd tot het haltertje wat gebruikt wordt voor het evenwicht tijdens het vliegen. Zweefvliegen hebben dus een paar vleugels minder dan wespen en bijen waar ze soms op lijken; verder hebben zweefvliegen slechts drie antenneleden waardoor de antennen meestal veel korter zijn dan bij bijen en wespen. Sommige zweefvliegen hebben toch lange antennen, maar die bestaan dan nog altijd uit drie leden waardoor ze hoekig en niet soepel draadvormig zijn zoals bij bijen en wespen die antennen hebben met veel meer leden.

Binnen Diptera zijn zweefvliegen te herkennen aan de vleugeladering. Zweefvliegen zijn de enige vliegen met een valse ader. Daarop zijn uiteraard uitzonderingen: bij de Weidevlekoog ontbreekt de valse ader en bij de spitsbekken *Psilota* kan de valse ader nauwelijks te vinden zijn. Andere typische (maar niet unieke) kenmerken van zweefvliegenvleugels zijn de gesloten vleugelcellen 2 en 4. Gesloten betekent hier dat er vleugeladertjes rondom de cel gaan. Vleugelcel 4 is lang en spits en eindigt vlak voor de vleugelrand. Verder hebben zweefvliegen de antenneborstel meestal niet op de top van het derde antennelid geplaatst (uitzondering: fopblaaskoppen, glanzzweefvliegen en Bijsprietje) en ze missen de zwarte borstelachtige beharing op borststuk en poten zoals bij huisvliegen (uitzondering: kopermantels).

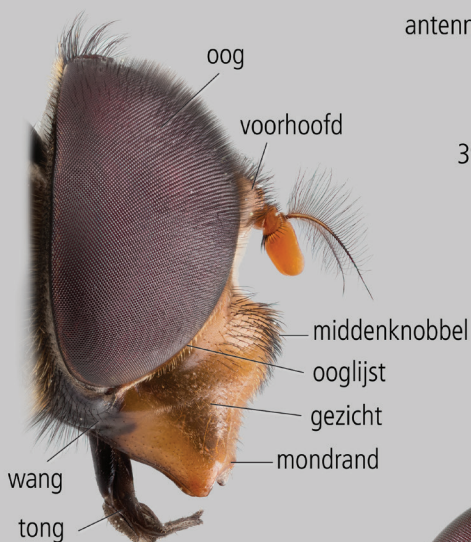
Zweefvliegen herkennen en ze op naam brengen vereist een goede kennis van hun lichaamsbouw. Hierna tonen we aan de hand van foto's alle belangrijke lichaamsdelen die daarbij aan bod kunnen komen. Het is vaak belangrijk om te weten of jouw vlieg een mannetje of een vrouwtje is. Het gemakkelijkste kenmerk zijn de ogen: wanneer deze elkaar raken is de vlieg altijd een mannetje. Er zijn echter behoorlijk wat soorten waarbij ook de mannetjes gescheiden ogen hebben (waterzweefvliegen *Anasimyia*, pendelvliegen *Helophilus*, heidedwergen *Pelecocera*,...). Daarom bekijk je best ook aan de onderzijde het uiteinde van het achterlijf. Bij het mannetje zit hier een kleine tot erg grote complexe asymmetrische structuur (het genitaalorgaan), terwijl het achterlijf bij het vrouwtje symmetrisch eindigt in een vaak weinig zichtbare legbuis.



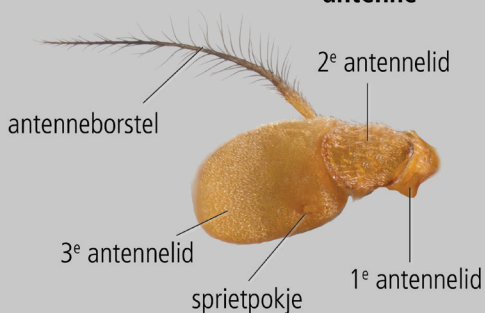
**imago** bovenaanzicht  
myolepta *Myolepta*



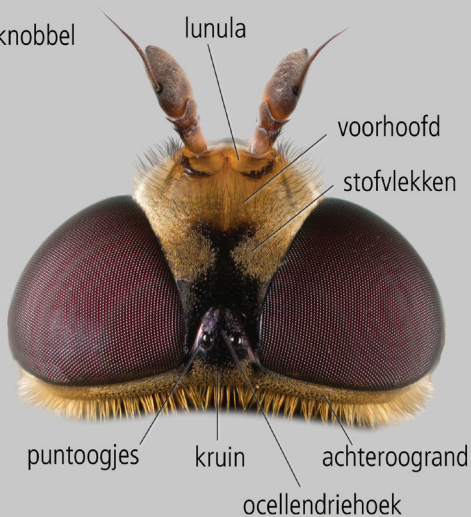
**kop** zijaanzicht  
reus *Volucella*



**antenne**



**kop** bovenaanzicht  
kommazweefvlieg *Eupeodes*

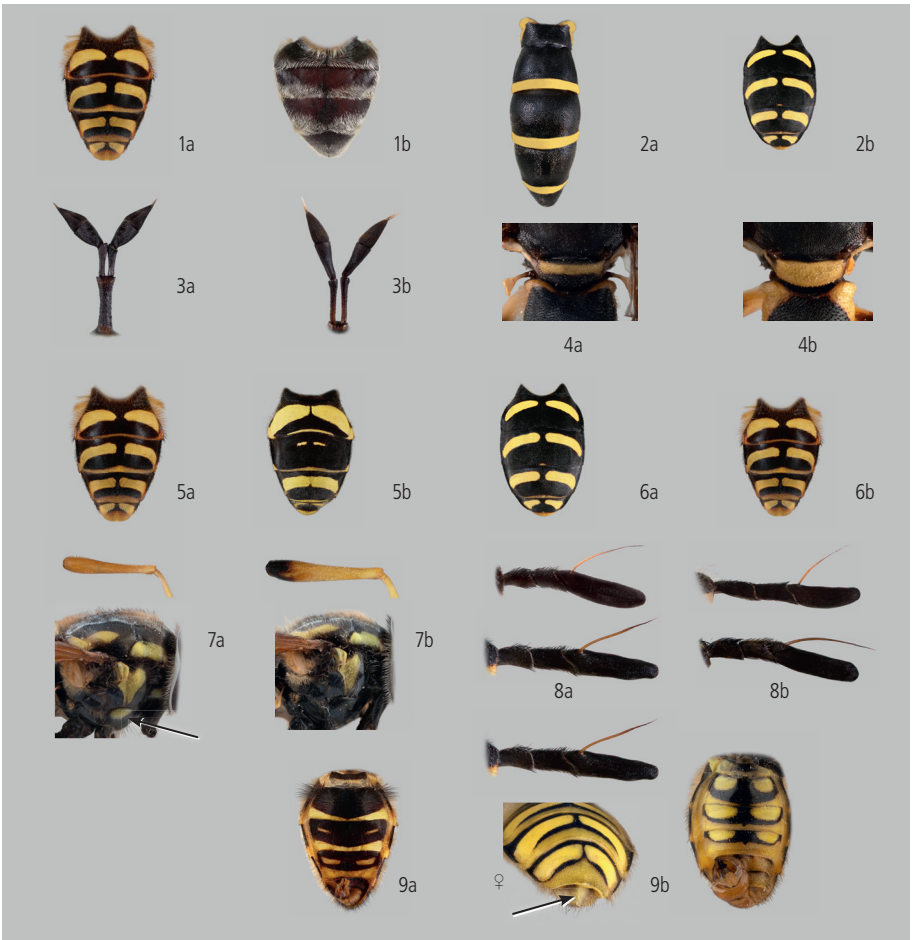
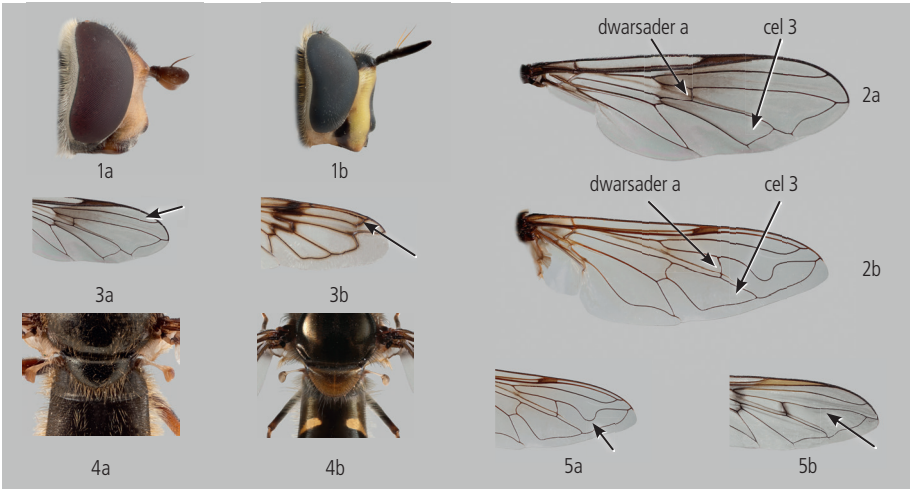


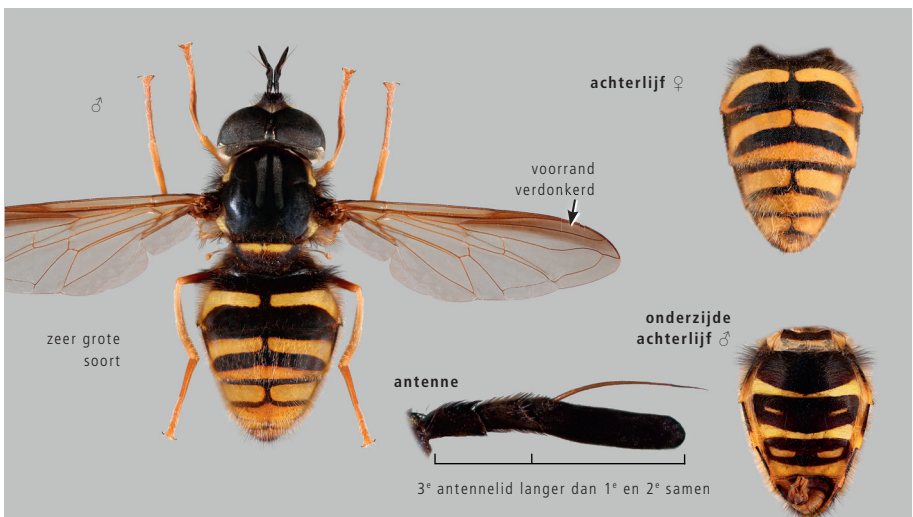
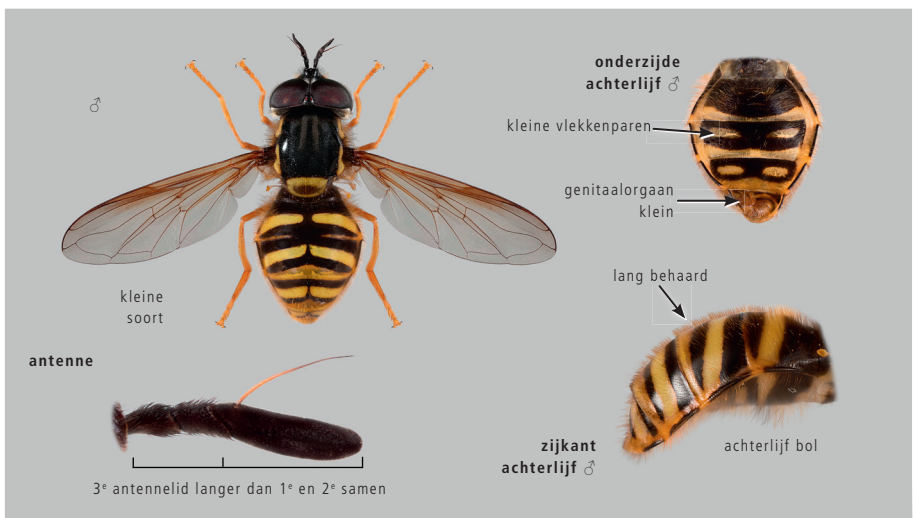
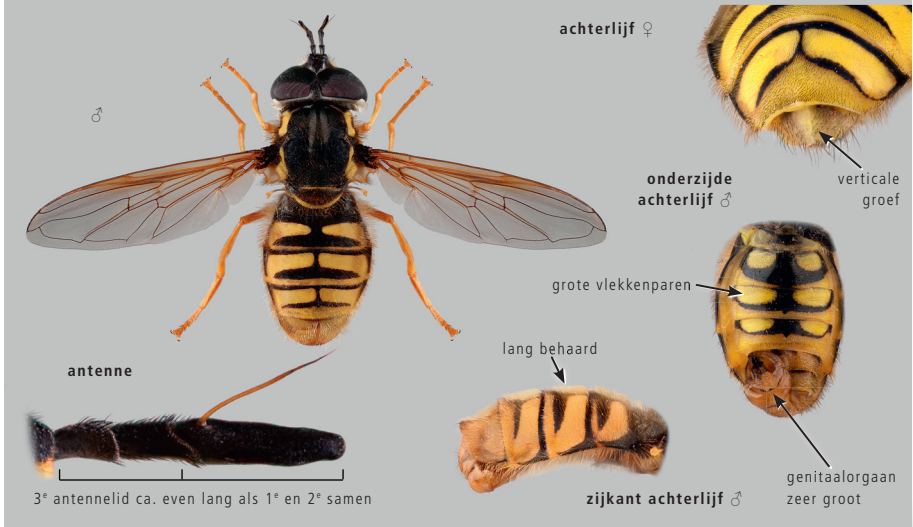
## Hoofdsleutel

- 1a In zijaanzicht zijn de antennen korter dan de kop. → 2  
 1b In zijaanzicht zijn de antennen net zo lang als of langer dan de kop. → **Sleutel 1** p. 22
- 2a Vleugel: dwarsader a voor het midden van cel 3 geplaatst. → 3  
 2b Vleugel: dwarsader a op of voorbij het midden van cel 3 geplaatst. → 5
- 3a Vleugel: cel 1 open; de vliegen zijn groot of klein. → 4  
 3b Vleugel: cel 1 gesloten; de vliegen zijn groot, minstens 11 mm. → **Sleutel 2** p. 26
- 4a Schildje en borststuk volledig zwartachtig; als achterrand van het schildje toch geel is, dan achterlijf zonder duidelijke gele vlekken. → **Sleutel 3** p. 28  
 4b Schildje lichter gekleurd dan borststuk, meestal geel; als alleen achterrand van schildje lichter gekleurd is, dan achterlijf met gele vlekken. → **Sleutel 4** p. 62
- 5a Vleugel: ader 3 duikt met een diepe bocht in cel 2. → **Sleutel 5** p. 84  
 5b Vleugel: ader 3 loopt min of meer recht. → **Sleutel 6** p. 92

## Sleutel 1

- 1a Achterlijf geel en zwartgekleurd. → 2  
 1b Achterlijf anders gekleurd: bruin, zwart of rood. → 14
- 2a Achterlijf cilindrisch, zwartgekleurd met drie gelijke gele ringen. → 3  
 2b Achterlijf breed, ook zwart-geel getekend maar tekening niet met drie gelijke gele ringen. → 5
- 3a De antennen zitten op een uitsteeksel van de kop. → 4  
 3b De antennen zitten direct op de kop. → **Grote fopblaaskop** *Sphiximorpha subsessilis* p. 217
- 4a Achterste deel van het schildje zwartgekleurd. → **Normale fopblaaskop** *Ceriana conopsoides* p. 217  
 4b Schildje geheel geelgekleurd. → **Kleine fopblaaskop** *Ceriana vespiformis* p. 217
- 5a Rugplaatjes 2-4 met ongeveer gelijke gele vlekkenparen. → 6  
 5b Rugplaatje 3 zwart of met veel kleinere gele tekening dan op rugplaatjes 2 en 4. → **Donkere fopwesp** *Chrysotoxum bicinctum* p. 109
- 6a Gele vlekkenparen op rugplaatjes 3 en 4 bereiken de zijrand niet, zijrand zodoende zwart; de achterrand van rugplaatjes 3 en 4 zwart of smal geel, indien smal geel dan niet verbonden met de vlekkenparen erboven. → 7  
 6b Gele vlekkenparen op rugplaatjes 3 en 4 bereiken de zijrand, zijrand zodoende gedeeltelijk geel; rugplaatjes 3 en 4 met gele achterrand, de gele vlekkenparen zijn in de achterhoeken verbonden met de gele achterrand. → 8
- 7a Dijen 1 en 2 geheel geel; borstzijplaat meestal met gele vlek. → **Stipfopwesp** *Chrysotoxum festivum* p. 109  
 7b Dijen 1 en 2 aan de basis zwart; borstzijplaat meestal zwart. → **Streepfopwesp** *Chrysotoxum vernale* p. 109
- 8a Derde antennelid gemeten aan de buitenbovenrand ongeveer even lang of langer dan het eerste en tweede antennelid samen. → 9  
 8b Derde antennelid gemeten aan de buitenbovenrand duidelijk korter dan het eerste en tweede antennelid samen. → 12
- 9a Derde antennelid gemeten aan de buitenbovenrand langer dan het eerste en tweede antennelid samen. Mannetje: genitaalorgaan niet groot. Vrouwje: rugplaatje 6 zonder overlangse groef. → 10  
 9b Derde antennelid gemeten aan de buitenbovenrand ongeveer even lang of net iets langer dan het eerste en tweede antennelid samen. Mannetje: genitaalorgaan opvallend groot. Vrouwje: rugplaatje 6 met overlangse groef. → **Grote fopwesp** *Chrysotoxum cautum* p. 107





## Grote fopwesp *Chrysotoxum cautum*

**KENMERKEN** 12-15 mm. In onze regio vervult de algemeenste van de uitgebreid geelgekleurde fopwespen. Antennen langer dan de kop; derde antennelid ongeveer even lang als de eerste twee samen. Rugplaatjes 3 en 4 met gele achterrand, gele vlekkenparen op de rugplaatjes in de achterhoeken verbonden met de gele achterrand, zijrand rugplaatjes gedeeltelijk geel; achterlijf vrij lang geel behaard, in zijanzicht niet opvallend bol; buikplaatjes 2-4 met grote gele vlekken. Vleugel aan de voorrand zonder donkere vlek. Mannetje: genitaalorgaan opvallend groot. Vrouwetje: rugplaatje 6 middenop met overlangse lijst; beharing op borststukrug en schildje lang. **GELIJKENDE SOORTEN** Het mannetje verschilt van alle gelijkende soorten door een zeer groot genitaalorgaan, dit is met het blote oog te zien. Het vrouwtje heeft als uniek kenmerk onder de fopwespen een overlangse lijst op rugplaatje 6; verder is alleen bij Grote fopwesp het 3e antennelid even lang als het 1e en 2e samen, bij andere fopwespen is dat

korter of juist langer, maar er is wat variatie. **ECOLOGIE** Kruidenrijke graslanden, vaak nabij bossen. Ontbreekt in de hoge Ardennen en in de zeekele- en veengebieden. Vliegt vaak snel langsheen de opgaande zoomvegetatie aan de rand van graslanden en bezoekt bloemen van struiken en scherm-bloemen. Larvale levenswijze onbekend, maar eitjes werden afgezet in grasland.



## Bolle fopwesp *Chrysotoxum arcuatum*

**KENMERKEN** 9-12 mm. Een kleine fopwesp met kort, bol achterlijf. Antennen langer dan de kop; derde antennelid langer dan eerste en tweede lid samen. Schildje geel met zwart centrum. Achterlijf kort en opvallend bol, duidelijk behaard; rugplaatjes 3 en 4 met gele achterrand, gele vlekkenparen op de rugplaatjes in de achterhoeken verbonden met de gele achterrand, zijrand rugplaatjes gedeeltelijk geel; buikplaatje 2 op achterrand na volledig zwart, buikplaatjes 3 en 4 met kleine gele vlekken. Vleugel zonder verdonkerde voorrand. Mannetje: genitaalorgaan niet opvallend groot. **GELIJKENDE SOORTEN** Het korte, bolle achterlijf is een goede eerste indicatie in het veld. Het derde antennelid dat duidelijk langer is dan het eerste en tweede samen sluit alle andere soorten behalve Kale en Bergfopwesp uit. Van Kale fopwesp te onderscheiden door langere beharing op het achterlijf. Lijkt het meest op Bergfopwesp, maar Bolle fopwesp is kleiner, mist de donkere vlek op het topdeel van de vleugel en heeft achterrand schildje geel.

**ECOLOGIE** Schrle graslanden, heidevelden, vaak in de buurt van bos. Vliegt laag door de vegetatie en bezoekt lage bloemen. Eileg is waargenomen op gras boven mierenesten van het genus *Lasius*. In België talrijk in de Ardennen, ontbreekt op lagere hoogte; dit verspreidingspatroon is net omgekeerd aan dat van Grote fopwesp.



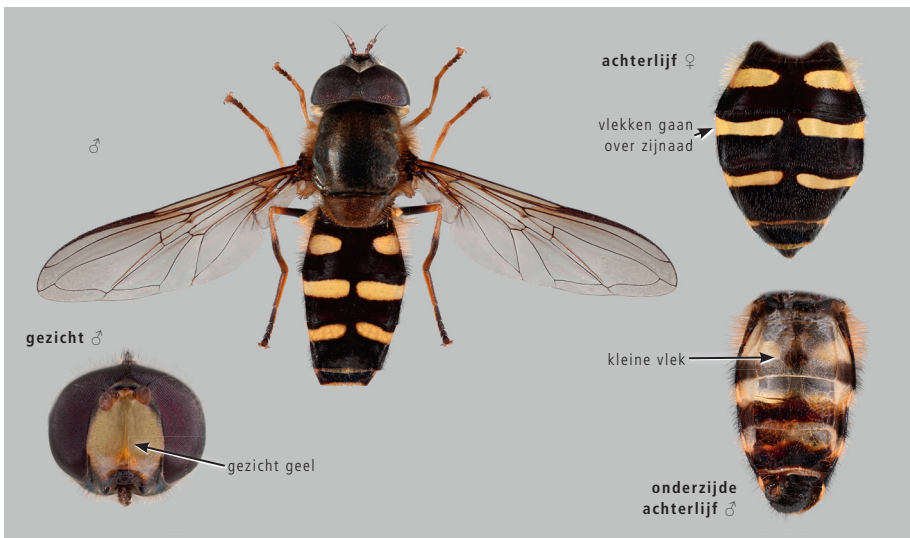
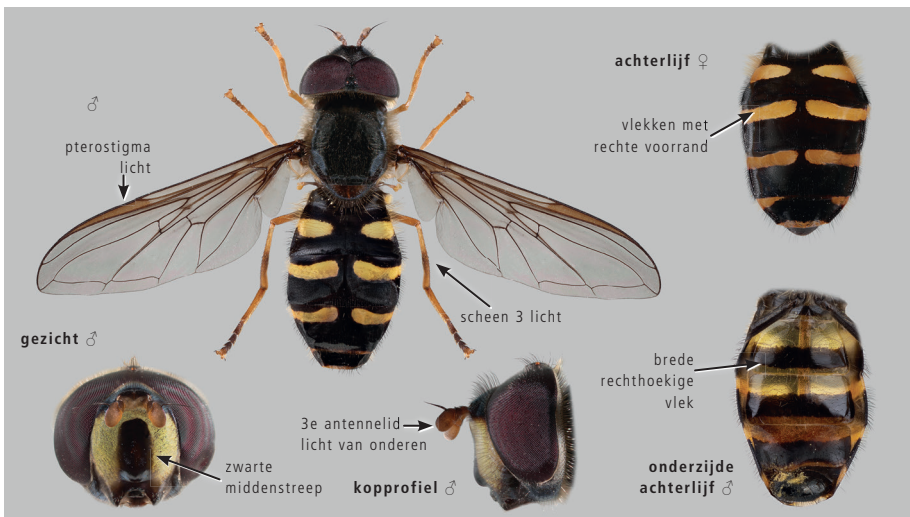
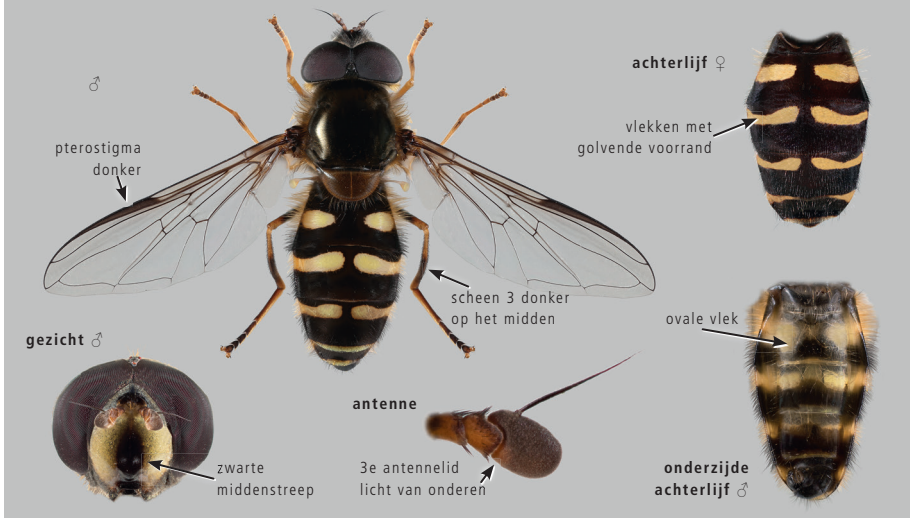
## Bergfopwesp *Chrysotoxum fasciolatum*

**KENMERKEN** 13-17 mm. Een opvallend grote fopwesp. Antennen langer dan de kop; het derde antennelid is langer dan de eerste twee samen. Voorste deel schildje geel, de rest zwart. Rugplaatjes 3 en 4 met gele achterrand; gele vlekkenparen op de rugplaatjes in de achterhoeken verbonden met de gele achterrand; zijrand rugplaatjes gedeeltelijk geel; buikplaatje 2 op achterrand na zwart, buikplaatjes 3 en 4 met kleine gele vlekken, die op 3 kunnen ontbreken. Vleugel op de tophelft langs de voorrand duidelijk verdonkerd. Mannetje: genitaalorgaan niet opvallend groot. **GELIJKENDE SOORTEN** De grootte is een goede eerste indicatie. Het derde antennelid duidelijk langer dan eerste en tweede samen sluit alle fopwespen uit behalve Kale en Bolle fopwesp. Van Kale fopwesp te onderscheiden door langere beharing op het achterlijf. Lijkt het meest op Bolle fopwesp, maar Bergfopwesp is duidelijk groter en minder gedrongen, heeft een donkere vlek op de tophelft van de vleugel en heeft de achterrand van het

schildje zwart. **ECOLOGIE** Een bergsoort in Midden-Europa die eenmaal gevangen is in Nederland. De Nederlandse vondst komt uit Zuid-Limburg aan de rand van een kalkgrasland; elders in Europa te vinden in de bergen langs bosranden en bij open plekken nabij bossen. Larvale levenswijze onbekend. Europese vliegtijd mei-juli; de Nederlandse vangst is van half september en dus heel opmerkelijk.



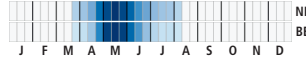




## Gewone wimperzweefvlieg *Dasysyrphus venustus*

**KENMERKEN** 7-10 mm. Een wimperzweefvlieg met achterlijfsvlekken die over de zijnaad gaan. Gezicht met zwarte middenstreep; derde antennelid licht van onderen; ogen behaard. Rugplaatjes 3 en 4 met ingesnoerde vlekkenparen die vol over de zijnaad gaan; buikplaatje 2 meestal met kleine, afgerond driehoekige zwarte vlek, soms is de vlek groter en gaat tot de zijrand. Scheen 3 met donkere ring op het midden. Vleugel: pterostigma bruin. Mannetje: basis dij 3 voor driekwart zwart. Vrouwje: voorhoofd met een paar grote en duidelijke stofvlekken; dij 3 voor twee derde zwart aan de basis. **GELIJKENDE SOORTEN** Net als Geelsnoet-, Komma-, en Zwartbandwimperzweefvlieg met vlekken op achterlijf die over de zijnaad gaan. Verschilt van Kommawimperzweefvlieg door lichtere onderkant van derde antennelid en minder ingeknepen vlekkenparen, maar door variatie binnen Gewone wimperzweefvlieg is determinatie niet altijd eenvoudig. Als Geelsnoetwimperzweefvlieg maar gezicht met duidelijke zwarte middenstreep

en buikplaatje 2 meestal met duidelijke zwarte tekening. Voor verschillen met sterk gelijkende Zwartbandwimperzweefvlieg, zie daar. **ECOLOGIE** Allerlei bostypes, parken, tuinen. Bezoekt bloemen van verschillende planten, struiken en bomen. Zit vaak op gele bloemen zoals boterbloemen en brem. De larve leeft van bladluizen. **OPMERKING** Vormt samen met Geelsnoet-, Komma-, en Zwartbandwimperzweefvlieg een soortencomplex. Er is onderzoek onderweg waaruit zal blijken dat het complex soortenrijker en anders ingedeeld is dan nu voorgesteld, met grote taxonomische gevolgen, maar zolang dit niet gepubliceerd is houden we om geen verwarring te scheppen de tot nu toe gangbare indeling aan. Zie ook opmerking bij Zwartbandwimperzweefvlieg.



## Zwartbandwimperzweefvlieg *Dasysyrphus neovenustus*

**KENMERKEN** 7-9 mm. Vrij kleine wimperzweefvlieg met vlekkenparen die vol over de zijnaad gaan. Gezicht met zwarte middenstreep; derde antennelid licht van onderen; ogen behaard. Rugplaatjes 3 en 4 met vlekkenparen die vol over de zijnaad gaan, deze vlekken zijn maar weinig vernauwd, dus met bijna rechte voorrand; buikplaatje 2 met zwarte rechthoekige band tot de zijrand. Scheen 3 geel of met slechts vage vlek. Vleugel: pterostigma geelachtig. Mannetje: basis dij 3 voor de helft zwart. Vrouwje: voorhoofd met kleine onduidelijke stofvlekken; meestal alle dijen geel. **GELIJKENDE SOORTEN** Combinatie van vlekken op achterlijf die over zijnaad gaan, derde antennelid licht van onderen en zwarte middenstreep over gezicht past enkel nog op Gewone wimperzweefvlieg. Verschilt daarvan door kleiner formaat; duidelijke rechthoekige zwarte band over de volle breedte van buikplaatje 2; lichtere dij 3 en scheen 3 en de vlekken op rugplaatjes 3 en 4 doorgaans minder ingeknepen, dus meer als strepen in plaats van wimpers. **ECOLOGIE** Bij dennenbos-

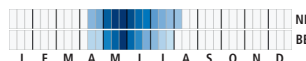
sen. Verschillende vangsten gebeurden op brem. De soort is veel algemener dan uit het kaartje blijkt, omdat ze nog maar pas herkend wordt. **OPMERKING** Pas in 2013 beschreven. Hoewel waarschijnlijk een goede soort is het type-exemplaar van Gewone wimperzweefvlieg naar verluidt ook een Zwartbandwimperzweefvlieg, waardoor Zwartbandwimperzweefvlieg eigenlijk *venustus* moet gaan heten en er een nieuwe wetenschappelijke naam moet komen voor Gewone wimperzweefvlieg. Zolang dit niet is gepubliceerd houden we het hier bij het oude om extra verwarring te voorkomen. Zie ook opmerking bij Gewone wimperzweefvlieg. De soort komt ook in Nederland voor maar extra onderzoek is nodig om de verspreiding en vliegtijd er te kennen.

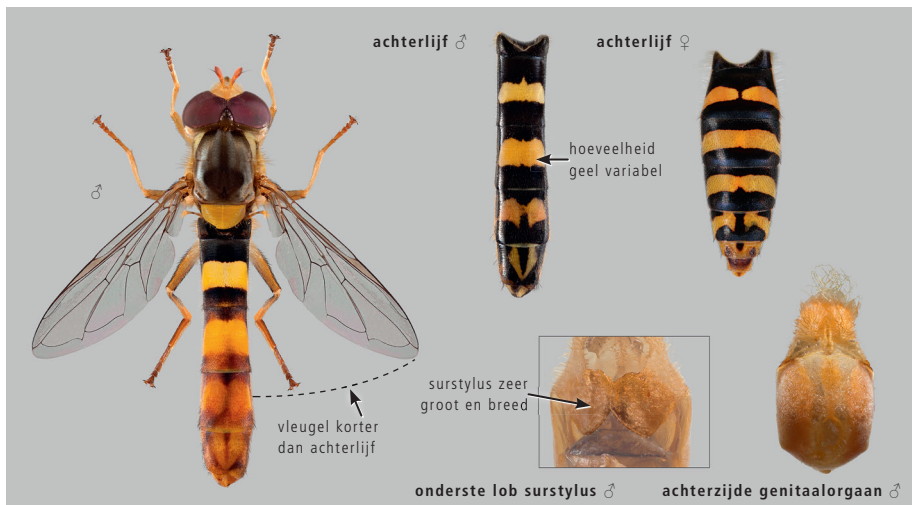
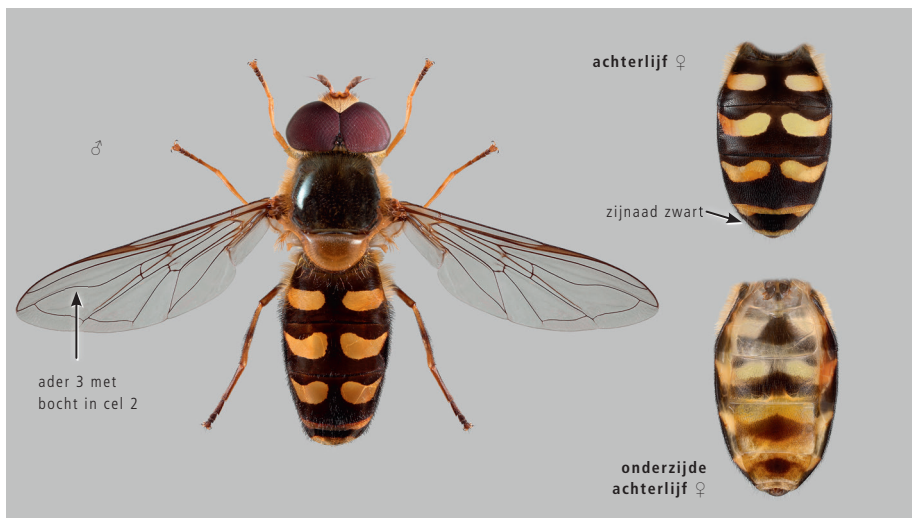
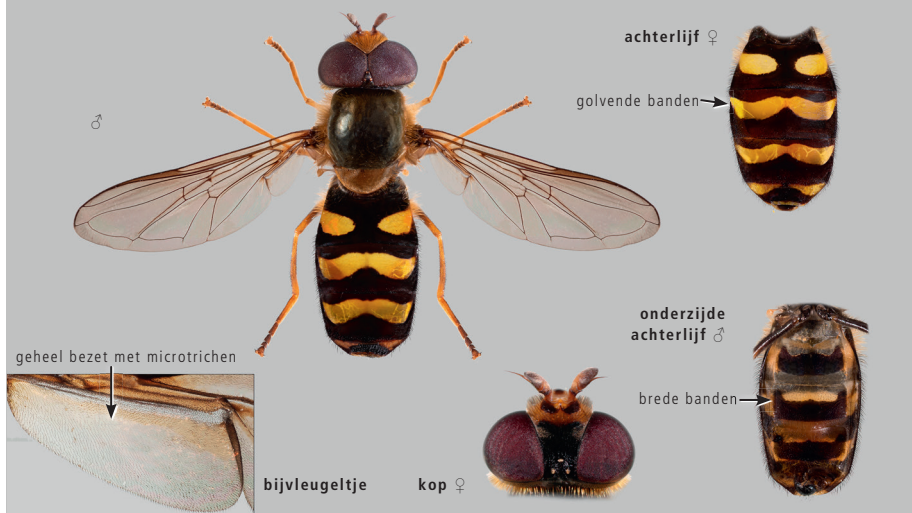


## Geelsnoetwimperzweefvlieg *Dasysyrphus hilaris*

**KENMERKEN** 10-12 mm. Wimperzweefvlieg met vlekkenparen die vol over de zijnaad gaan. Gezicht geheel geel of met slechts vage bruine tekening rond de middenknobbel; mondrand zwart; derde antennelid licht van onderen; ogen behaard. Rugplaatjes 3 en 4 met weinig ingesnoerde, vrij rechte vlekkenparen die vol over de zijnaad gaan; buikplaatje 2 geheel geel of soms met zeer klein vlekje. **GELIJKENDE SOORTEN** Net als Gewone, Komma-, en Zwartbandwimperzweefvlieg met vlekken op achterlijf die over de zijnaad gaan, maar gezicht zonder duidelijke zwarte middenstreep. Lijkt binnen dit kwartet nog het meest op Gewone wimperzweefvlieg maar naast gele gezicht iets groter, buikplaatje 2 geheel geel of met kleine zwarte vlek en de vlekken op achterlijf minder vernauwd; er bestaan tussenvormen waarbij vage middenstreep op gezicht aanwezig is, of de middenknobbel vaag zwart is, het is dan onduidelijk of het om Geelsnoetwimperzweefvlieg gaat. Nieuw onderzoek

is gewenst, zie opmerking bij Gewone wimperzweefvlieg. **ECOLOGIE** Vochtige loofbossen met goed ontwikkelde ondergroei, misschien in vochtiger biotopen dan Gewone wimperzweefvlieg. Bezoekt vaak bloemen van boterbloem. Larvale levenswijze onbekend. **OPMERKING** Geelsnoetwimperzweefvlieg is volgens recent genetisch onderzoek duidelijk een aparte soort (verschilt dus van Gewone wimperzweefvlieg). Wel zijn de huidige kenmerken waarschijnlijk niet altijd bruikbaar voor herkenning. In afwachting van publicatie van dit onderzoek volgt onze soortbeschrijving de tot nu toe gangbare kenmerken. Zie ook opmerking bij Gewone wimperzweefvlieg.





## Golvende kommazweefvlieg *Eupeodes nitens*

**KENMERKEN** 10-11 mm. Middelgrote kommazweefvlieg. Schildje grotendeels zwart behaard. Achterlijf met smalle, golvende banden, heel soms smal onderbroken in het midden; zwarte vlekken op buikplaatjes 3 en 4 zeer groot, breed, rechthoekig en tot of bijna tot de zijrand reikend, vaak met puntige bovenbuitenhoek. Dij 1 aan basis-achterzijde grotendeels of geheel zwart behaard. Vleugel: bijvleugeltje steeds geheel bezet met microtrichen. Mannetje: achteroogrand smal nabij kruin, minder dan een derde van de maximale breedte; ooghoek kleiner dan 90°; zijrand rugplaatje 5 zwart; meer dan de helft van cel 5 bezet met microtrichen. Vrouwte: voorhoofd boven zwart, onder geel, met in het midden een zwarte V-vormige tekening naar beneden; gezicht smal, banden op rugplaatjes 3 en 4 gaan over de zijnaad; rugplaatje 5 met grote zwarte vlek die meestal de zijkant van het rugplaatje haalt, zijrand vaak gedeeltelijk zwart; buikplaatje 5 met zwarte band; dij 3 geel of alleen uiterste basis

zwart; ongeveer de helft van cel 5 bezet met microtrichen. **GELIJKENDE SOORTEN** Mannetje is enige kommazweefvlieg met combinatie van geheel met microtrichen bezette bijvleugeltje en geheel zwarte zijrand van rugplaatje 5. Vrouwte lijkt op Veranderlijke en Variabele kommazweefvlieg, maar vlekken op buikplaatjes breder, tot aan de zijnaad reikend, dij 1 aan de basis achterzijde met voornamelijk zwarte beharing en bijvleugeltje altijd met microtrichen (meestal niet bij Variabele kommazweefvlieg). **ECOLOGIE** Brede paden en open plekken in grote en oude loof- en gemengde bossen, heidevelden. Bezoekt bloemen waaronder gele composieten en witte schermbloemen.



## Boogkommazweefvlieg *Lapposyrphus lapponicus*

**KENMERKEN** 9-12 mm. Buitenbeentje binnen de kommazweefvliegen. Ogen kaal. Schildje zwart behaard. Achterlijf met vrij kleine gele vlekkenparen; zijrand rugplaatje 5 zwart; buikplaatjes met ovale tot rechthoekige vlekken die in het midden vaak puntig naar voren uitlopen. Vleugel: bijvleugeltje aan de basis zonder microtrichen, bij mannetje kale plek soms zeer smal; ader 3 met duidelijke bocht in cel 2. **GELIJKENDE SOORTEN** Verschilt van alle andere kommazweefvliegen door de duidelijke bocht in ader 3 en onbehaard metasternum, als deze kenmerken over het hoofd worden gezien sleutelt de soort uit bij Donkere kommazweefvlieg. Zou door bocht in ader 3 voor een halvemaanweefvlieg aangezien kunnen worden, maar ogen kaal en vleugel uitgebreid bezet met microtrichen. **ECOLOGIE** Gemengde en naaldbossen, vooral met spar, maar kan als migrant overal opduiken. Mannetjes zweven in groepen boven bospaden op 2-5 meter hoogte. Bezoekt diverse bloemen. Vertoont migratiegedrag (meestal juni) en kan dan overal bij bossen algemeen zijn en op

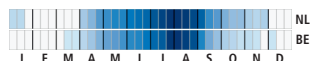
uiteenlopende plekken opduiken. Larve leeft van bladluizen. **OPMERKING** Tot recent vooral bekend onder de wetenschappelijke naam *Eupeodes lapponicus*, maar verschilt genetisch zoveel van de andere *Eupeodes*-kommazweefvliegen dat het beter is om *Lapposyrphus* als genusnaam te hanteren.



## Grote langlijf *Sphaerophoria scripta*

**KENMERKEN** 7-12 mm. Een grote langlijf. Borststukrug over de hele zijkant geel gezoomd, hoewel onduidelijker achter de dwarsnaad. Mannetje: achterlijf zeer slank en lang, bij gesloten vleugels steekt de top van het achterlijf duidelijk verder uit dan de vleugels zelf; achterlijfstekening variabel, variërend van brede gele banden tot smalle gele banden of vlekkenparen; genitaalorgaan: onderste lob surstylus zeer breed, zonder uitsteeksel; behaarde lob meer dan anderhalf keer zo hoog als breed. Vrouwte: cel 5 voor maximaal 40% bezet met microtrichen; dij 3 met een of meerdere borstelharen en met brede kale streep aan de binnenkant. **GELIJKENDE SOORTEN** Mannetje: de enige langlijf die echt makkelijk in het veld te determineren is, uniek onder de langlijfjes door zeer lange achterlijf dat duidelijk langer is dan gesloten vleugels. Vrouwtes moeilijk te herkennen, niet met zekerheid vanaf een foto: cel 5 voor maximaal 40% bedekt met microtrichen, bij andere soorten is dit minimaal 50%,

voor meer kenmerken zie de tabel. **ECOLOGIE** Vooral open biotopen, zoals duinen, akkers, graslanden en tuinen, maar kan als migrant overal opduiken. Bezoekt allerlei kruiden en lage bloemen. Larve leeft op kruiden van bladluizen.





♂

antenne

lang behaard



kop ♂

ogen raken elkaar over enige afstand



top zwart

scheen 2



♂

antenne

kort behaard



kop ♂

ogen raken elkaar net niet



top geel

scheen 2



♂

vleugel helder

pterostigma zeer kort

achterlijf ♀



kopprofiel ♀



dij 1 ♂

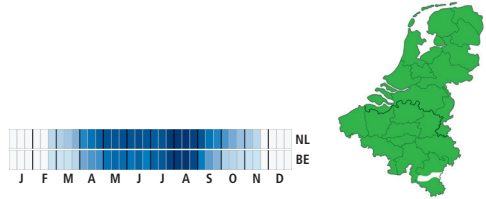
geel behaard



## Kleine bijvlieg *Eristalis arbustorum*

**KENMERKEN** 9-11 mm. Een kleine bijvlieg. Gezicht geheel wit behaard, dus zonder kale zwarte middenstreep, maar gesleten dieren hebben fijn zwart lijntje; antenneborstel lang behaard maar oude dieren kunnen veel lange haren missen. Buitenste kwart of een derde van scheen 2 zwart. Vleugel helder; pterostigma twee- tot viermaal langer dan breed; ader 3 duikt met een diepe bocht in cel 2. Mannetje: ogen raken elkaar over enige afstand; grote gele zijvlekken op rugplaatje 2 doorlopend op rugplaatje 3. **GELIJKENDE SOORTEN** Samen met Kustbijvlieg direct te herkennen door het ontbreken van de zwarte middenstreep op gezicht, hoewel Onvoorspelbare bijvlieg zwarte middenstreep op gezicht ook onduidelijk heeft, maar die is veel groter en heeft een langer pterostigma. Bij sterk gesleten exemplaren kan er toch een smalle zwarte middenstreep ontstaan; lijkt dan door gelijkend formaat op Puntbijvlieg, maar middenstreep toch smaller en onregelmatiger, pterostigma langer en mannetje met uitgebreidere lichte

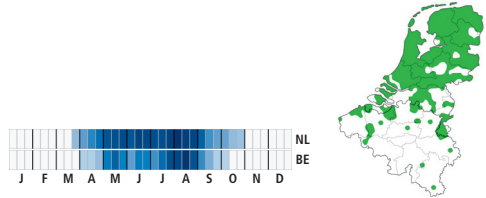
tekening op rugplaatje 3. Lijkt vooral op Kustbijvlieg, echter, antenneborstel veel langer behaard, top scheen 2 duidelijk zwart en bij mannetje raken de ogen elkaar over enige afstand. **ECOLOGIE** Uiteenlopende open en halfopen biotopen waaronder landbouwgebieden, parken, tuinen en bloemrijke graslanden. Bezoekt bloemen zoals Duizendblad, kamille en gele composieten. Larve leeft in allerlei vochtige milieus, van oeverzones tot koeienmest.



## Kustbijvlieg *Eristalis abusiva*

**KENMERKEN** 8-11 mm. Een kleine bijvlieg. Gezicht geheel wit behaard, of met zeer smalle zwarte middenstreep rond de middenknobbel; antenneborstel kort behaard. Scheen 2 geheel geel, hoogstens aan de top met een beetje bruingele tekening. Vleugel helder of met vage bruine tint; pterostigma twee- tot viermaal langer dan breed; ader 3 duikt met een diepe bocht in cel 2. Mannetje: ogen net gescheiden door smalle tussenruimte. **GELIJKENDE SOORTEN** Lijkt door witte gezicht zonder of met zeer kleine zwarte middenstreep het meest op Kleine bijvlieg, maar daarvan met een loep goed te onderscheiden: antenneborstel veel korter behaard (let op met gesleten dieren), scheen 2 geheel geel of hooguit met vage bruine tekening op de top in plaats van duidelijk rondom zwart en mannetje met ogen smal gescheiden in plaats van elkaar breed rakend. Al deze kenmerken werken ook om Kustbijvlieg te onderscheiden van Puntbijvlieg; daarnaast gezicht zonder brede zwarte middenstreep, pterostigma langer en mannetje met uitgebreidere gele tekening op rugplaatje 3.

**ECOLOGIE** Open, modderige gebieden, ook en zelfs vooral met zilte invloed zoals moerassen, kwelders, uiterwaarden, natte weilanden. Vliegt niet veel hoger dan twee meter boven de grond, vaak nabij water. Tegenwoordig zeer zeldzaam in het diepe binnenland en in bosrijk gebied, algemener bij de kust en in rivieralleen. Bezoekt bloemen waaronder distels, Zulte en kamille. Larve leeft onder andere in slootkanten en aan de rand van poelen. De soort lijkt om onduidelijke redenen recent sterk afgenomen, vooral in het binnenland.



## Puntbijvlieg *Eristalis nemorum*

**KENMERKEN** 10-13 mm. Een middelgrote bijvlieg. Gezicht met smalle zwarte middenstreep, de rest van het gezicht onder de bestuiving geel; antenneborstel lang behaard. Achterlijf: rugplaatje 2 bij mannetje met duidelijke zijvlekken die bij vrouwtje kleiner kunnen zijn of ontbreken; rugplaatje 3 bij mannetje in bovenhoek soms met kleine gele vlekken, bij vrouwtje zwart; rugplaatjes met witte achterrand. Tars 3 zwart; bovenzijde tarsleden 4 en 5 van alle poten geel behaard; achterzijde dij 1 geel behaard. Vleugel bij mannetje helder, bij vrouwtje vaak lichtbruin beroekt rond de aders; pterostigma kort, niet veel langer dan breed; ader 3 duikt met een diepe bocht in cel 2. **GELIJKENDE SOORTEN** Met veel andere bijvliegen te verwarren, maar pterostigma niet veel langer dan breed, langer bij alle andere bijvliegen. Voor aanvullende verschillen met Kleine, Kust- en Bosbijvlieg, zie daar. Lijkt op Veen- en Bergbijvlieg, maar onder andere vleugel helder. Mannetje lijkt sterk op Broekbijvlieg maar pterostigma korter

(verschil klein), grondkleur gezicht geel in plaats van zwart, middenstreep over het gezicht smaller, achterzijde dij 1 geel in plaats van zwart behaard en buitenste twee tarsleden van de poten bovenop geel behaard; vrouwtje verschilt van Broekbijvlieg door heldere vleugel. **ECOLOGIE** Allerlei halfopen biotopen zoals bloemrijke graslanden bij bosranden, tuinen en parken. Bezoekt vaak bloemen. Enige bijvlieg waarvan het mannetje als balts vaak langdurig vlak boven een vrouwtje zweeft, soms met meerdere mannetjes tegelijk. Larven leven in beken en poelen, maar ook in koeienmest.

