

Basisgids

Stinzenplanten

Heilien Tonckens, Wil Leurs en Rick Hoeksema

KNNV Uitgeverij

INHOUDSOPGAVE

Voorwoord	5
Inleiding	6
Leeswijzer	9
Historie van de stinzenflora	10
Inventarisatie overzichten	12
Kleebwälder, een natuurlijk milieu van stinzenflora	15
Afbeeldingen en beschrijvingen van de opgenomen soorten	
Regionale en Nederlandse stinzenplanten	16
Exotische stinzenplanten	146
Begeleiders	158
Dankwoord	183
Bronnen	184
Index	186
Index tot de Nederlandse naam	186
Index tot de wetenschappelijke naam	187
Niet opgenomen soorten	187

INLEIDING

Stinzenplanten zijn heel bijzondere voorjaarsbloeiende planten met vaak opvallende bloemen en een waardevolle cultuurhistorische achtergrond. Het zijn verwilderde knol-, bol en wortelgewassen die bij borgen, kastelen, kerkhoven, stadswallen, huizen van notabelen en buitenplaatsen te vinden zijn en die oorspronkelijk niet inheems waren of niet in de regio voorkomen. De *Basisgids Stinzenplanten* geeft een compleet overzicht van de verschillende stinzenplanten die vaak al vanaf de zestiende en zeventiende eeuw door de adel, boeren en monniken in hun tuinen en landgoederen in Nederland zijn geïntroduceerd. De gids is gericht op de herkenning van deze planten en geeft kenmerkende achtergrondinformatie. De soorten zijn eenvoudig op naam te brengen met behulp van prachtige natuurfoto's en een uitgebreide beschrijving van de botanische kenmerken. Per soort wordt de ecologie, habitat en oorspronkelijke verspreiding beschreven. Ook komen interessante wetenswaardigheden aan bod, zoals waar het sneeuwklokje oorspronkelijk vandaan komt, waarom het zo lastig is om nog een echte wilde narcis te vinden en waarom de bosanemoon helemaal geen stinzenplant blijkt zijn. De gids bespreekt ook het verschil tussen soorten die op elkaar lijken, zoals het lente- en het zomerklokje. Voor het onderscheid van twee erg op elkaar lijkende sneeuwklokjes zijn een aantal unieke binoculaire beelden gemaakt van de dwarsdoorsnede van het blad, waarop het verschil in luchtkamers duidelijk te zien is.

Welke soorten tot de stinzenplanten behoren, is geen vast gegeven. De lijst van stinzenplanten is voortdurend in ontwikkeling geweest en zal dat waarschijnlijk ook blijven. Inzichten veranderen, maar ook de verspreiding van planten verandert in de loop van de jaren. Als tijdsbeeld van de historische verspreiding van stinzenplanten is in deze gids een overzicht van inventarisaties uit de 20ste eeuw opgenomen. Waar in het verleden niet alles overal stond, wordt de laatste decennia vaak ook nieuwe soorten op oude plekken aangeplant, in een poging alles te verzamelen of met het oog op behoud van soorten.

Met dit overzicht van stinzenplanten, de duidelijke beschrijvingen en prachtige foto's genomen op locaties waar de originele begroeiing nog gevonden kan worden, wil deze gids een bijdrage leveren aan het behoud en de waardering van dit waardevolle culturele erfgoed. De foto's zijn zoveel mogelijk van de oorspronkelijke soorten. Hiervoor is zorgvuldig onderzoek gedaan met inzet van specialisten, lokale kennis van tuineigenaren en literatuurstudie. Voor de nomenclatuur is uitgegaan van de nieuwe *Heukels flora* 24e druk. Veel lees- en kijkplezier en vergeet niet al heel vroeg in het jaar naar buiten te gaan om niets te missen van de eerste vroegbloeiers.

Wilde hyacint in het Muziekbos Ronse, België





Boven van links naar rechts: Bostulp en Holwortel
Onder van links naar rechts: Knikkend vogelmelk en Haarlemsklokkenspel

Leeswijzer

Toelichting op de icoontjes:

- 2 = vaste plant
- 1JR = eenjarig
- 2JR = tweejarig
- ↑↓ = hoogte
- 🌸 = bloemgrootte
- I-V = bloeitijd
- 🐜 = Deze plant heeft zaden met een mierenbroodje als aanhangseltje. Mieren zijn hier dol op. Door het verslepen van de zaden zorgen zij voor de verspreiding van de plant.
- REG = Regionaal
- NL = Nederlands
- EX = Exoot
- BEG = Begeleider

De gids is geordend volgens de stinzenplanten-indeling uit het standaardwerk *Stinzenplanten* van Bakker en Boeve, dat in 1985 verscheen. Deze indeling kent vier verschillende categorieën stinzenplanten:

Regionale stinzenplanten

Planten die een natuurlijke verspreiding kennen in Nederland, maar vooral regionaal inheems zijn, bijvoorbeeld de gele anemoon *Anemone ranunculoides*. Deze soort komt van origine in Zuid-Nederland voor maar ontbrak in Noord-Nederland.

Nederlandse stinzenplanten

Planten die van oorsprong buiten Nederland voorkomen en hun verspreiding hebben in Midden- en Zuid-Europa.

Exotische stinzenplanten

Een vrij kleine groep planten waarvan het natuurlijk areaal ver buiten Nederland ligt en die in een meer gecultiveerde omgeving groeit.

Begeleiders

Inheemse planten die in het stinzenplanten milieu aangetroffen kunnen worden, maar geen stinzenplant zijn.

Voor deze gids zijn enkele kleine aanpassingen aan deze indeling doorgevoerd. De sterk gelijkende sneeuwkllokjes woronowii en ikariae en hun onderscheidende kenmerken zijn als aparte soorten opgenomen.

In deze gids is een selectie van stinzenplanten gemaakt uit de lijst van Bakker en Boeve (1985) vanwege de beperkt beschikbare ruimte. Er is gekozen om te focussen op ongeveer 120 karakteristieke en niet-discutabele Nederlandse en regionale stinzenplanten en begeleiders. Niet opgenomen zijn draadzwengkras *Festuca heterophylla*, *overal gaat wel eens wat mis*, de houtachtige gewassen die in de oude parken landgoederen stonden in het stinzenmilieu en een aantal exotische stinzenplanten, die specifiek onderhoud vergen en meer als sierplant te karakteriseren zijn (zie lijst niet opgenomen soorten blz. 188).

Links: Hondstand, voorbeeld van een exotische stinzenplant
 Rechts: Speenkruid, voorbeeld van een begeleider



Europa of het Alpengebied komen. Het zijn planten die niet tot de wilde flora van Nederland horen en zich alleen in het stinzenmilieu handhaven als de tuin of border onderhouden wordt. Vandaar dat er ook deskundigen zijn die deze groep liever geen stinzenflora noemt. Mooie voorbeelden zijn middelste sneeuwroem *Scilla luciliae*, hondstand *Erythronium dens-canis*, Turkse lelie *Lilium martagon* en droogbloeiër *Colchicum byzantinum*.

Begeleiders

In karakteristieke stinzenmilieus zie je vaak dezelfde kenmerkende planten die zich van nature erg goed thuis voelen in dit vaak vochtige, stikstofrijke voedselrijke humeuze milieu. Deze soorten zijn geen stinzenplanten, maar zijn wel heel kenmerkend als begeleider van stinzenplanten. Een aantal van deze soorten zijn opgenomen in de gids, omdat je ze vaak tegenkomt bij stinzenplanten. Het gaat om planten zoals fluitenkruid *Anthriscus sylvestris*, zevenblad *Aegopodium podagraria*, brandnetel *Urtica dioica* en kraailook *Allium vineale* en speenkruid *Ficaria verna*. In het verleden werden de begeleiders door sommige botanisten stinzenflora genoemd (Hillegers, 1985), ze behoren inderdaad bij de flora van het stinzenmilieu maar dat maakt ze nog niet tot een stinzenplant. Het zijn en blijven de begeleiders van de stinzenplanten die zich heel goed thuis voelen in het stinzenmilieu.

Inventarisatie overzichten

Om een tijdsbeeld te geven van het voorkomen van stinzenflora in Nederland, is onderstaande tabel opgenomen met een overzicht van verschillende inventarisaties van regionale- en Nederlandse stinzenplanten per regio in Nederland. Niet alle door ons omschreven soorten uit de lijst van Bakker (1985) en Londo (1979) zijn in de onderzoeksgebieden aangetroffen en ontbreken dan ook in de inventarisatie-tabellen. De uitgebreide inventarisatie van Groningen en Noord-Drenthe (Hillegers, 1969) laat zien dat dit gebied heel rijk is aan stinzenplanten. Friesland is geïnventariseerd door Van der Ploeg (1988). Daarnaast zijn er overzichten gemaakt van de stinzenplanten in de Vechtstreek (Bakker en Boeve, 1985) en het kust en duingebied (de Graaf, 1990). De inventarisatie in Zuid-Limburg van het RIN (Hillegers, 1985) is interessant omdat de focus lange tijd lag op het Noorden, de Vechtstreek en het duingebied. Het document van Hillegers maakte duidelijk dat ook Limburg heel mooie stinzenmilieus heeft, met verschillende karakteristieke stinzenplanten.

Tabel met inventarisaties van de regionale stinzenplanten in verschillende regio's in Nederland. In Limburg groeien veel regionale stinzenplanten ook in het natuurlijk milieu, soorten als daslook, gele anemoon en gevlekte aronskelk.

REGIONALE STINZENPLANTEN		Noorden		Vechtstreek	Kust en duin	Limburg
		Groningen en Noord Drenthe Hillegers, 1969	Friesland Ploeg, v.d. 1988	Vechtstreek Bakker en Boeve, 1985	Leiden Graaf, de. 1990	Zuid Limburg Hillegers, 1985
Naam	Wetenschappelijke naam					
Daslook	<i>Allium ursinum</i>	x	x	x	4	2
Bosanemoon	<i>Anemone nemorosa</i>	x	x	x	4	3
Gevulde bosanemoon	<i>Anemone nemorosa</i> 'Vestal'	x		x	5	
Gele anemoon	<i>Anemone ranunculoides</i>	x	x	x	5	2
Wilde akelei	<i>Aquilegia vulgaris</i>	x		x	4	3
Gevlekte aronskelk	<i>Arum maculatum</i>	x	x	x	5	3
Lelietje-van-dalen	<i>Convallaria majalis</i>	x		x	4	2
Vingerhelmbloem	<i>Cordialis solida</i>	x	x	x	4	3
Vingerhoedskruid	<i>Digitalis purpurea</i>	x		x	4	
Grote bosaardbei	<i>Fragaria moschata</i>				0	
Wilde kievitsbloem	<i>Fritillaria meleagris</i>	x		x	4	0
Bosgeelster	<i>Gagea lutea</i>	x	x		5	1
Weidegeelster	<i>Gagea pratensis</i>				5	0
Lievrouwewebdestro	<i>Galium odoratum</i>	x	x	x	5	2
Beemdooievaarsbek	<i>Geranium pratense</i>				2	
Wilde hyacint	<i>Hyacinthoides non-scripta</i>	x	x	x	4	4
Gele dovenetel	<i>Lamiastrum galeobdolon</i>			x	4	3
Gevlekte dovenetel	<i>Lamium maculatum</i>	x		x	4	3
Witte veldbies	<i>Luzula luzuloides</i>					
Grote veldbies	<i>Luzula sylvatica</i>					
Bosvergeet-mij-nietje	<i>Myosotis sylvatica</i>	x		x	5	
Wilde narcis	<i>Narcissus pseudonarcissus</i> subsp. <i>pseudonarcissus</i>	x	x	x	0	3
Gewone vogelmelk	<i>Ornithogalum umbellatum</i>	x		x	4	3
Adderwortel	<i>Persicaria bistorta</i>	x	x	x	x	2
Groot hoefblad	<i>Petasites hybridus</i>	x		x	2	
Bergbeemdgras	<i>Poa chaixii</i>		x	x	0	
Schaduwgras	<i>Poa nemoralis</i>				4	
Stengelloze sleutelbloem	<i>Primula vulgaris</i>	x		x	5	6
Gevlekt longkruid	<i>Pulmonaria officinalis</i>	x	x	x	0	3
Haarlems klokkenspel	<i>Saxifraga granulata</i> 'Plena'		x	x	5	0
Voorjaarshelmkruid	<i>Scorphyllaria vernalis</i>			x	0	
Bosereprijs	<i>Veronica montana</i>	x				
Kleine maagdenpalm	<i>Vinca minor</i>	x		x	4	3
Maarts viooltje	<i>Viola odorata</i>	x		x	4	4



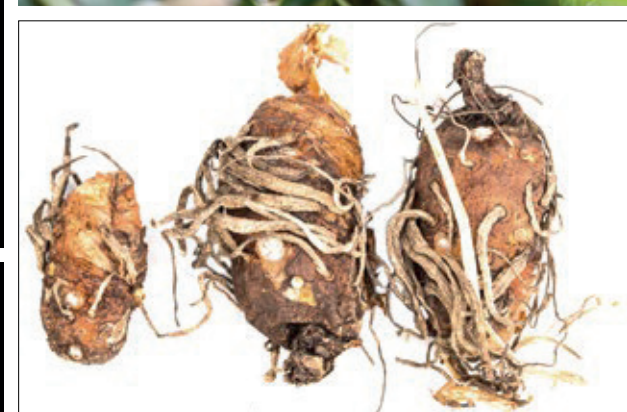
Italiaanse aronkelk *Arum italicum*

NL 2L ↑H 30-60 cm ↗ 5-40 cm V-VI

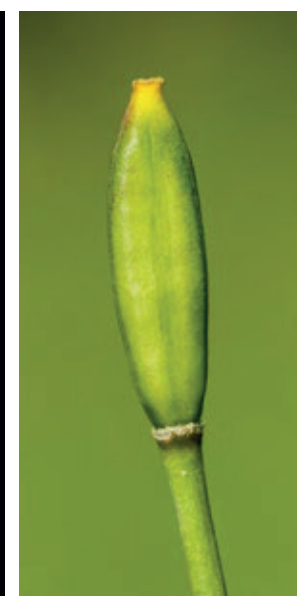
ARONSKELKFAMILIE ARACEAE

Italienischer Aronstab, Gouet d'Italie, Italian Lords-and-Ladies, Italiaanse aronstsjelk

Bolgewas waarvan de wit geaderde, pijlvormige bladen in de herfst al boven de grond komen. Bloem met knotsvormige gele aar en beschermend wit-geel schutblad dat de aar insluit (aronskelk). De buitenkant van het schutblad is groen. De bloemen zitten eerst verstopt onder de bladen die al gedurende de bloei afsterven, waardoor een korte aar met vrij stevige bessen van ca. 1 cm zichtbaar wordt. De bessen verkleuren langzaam van groen naar oranje-rood. De bollen van deze plant geven niet altijd een bloem waardoor vaak een groot veld met blad zichtbaar is, met eronder verscholen een aantal bloemen.



De Italiaanse aronkelk is afkomstig uit Zuid-Europa en in de achttiende eeuw ingeburgerd geraakt. De plant lijkt op de gevlekte aronkelk *A. maculatum*, die echter soms donkere vlekken op het blad heeft en geen witte aderen en ook pas met het blad in de winter of het voorjaar boven de grond komt. De bladvorm is verschillend; de Italiaanse aronkelk heeft de twee bladpunten aan het einde van het pijlvormige blad meer opzij staan, loodrecht op de bladsteel, terwijl die van de gevlekte aronkelk meer naar achteren wijzen. Een ander verschil is de kleur van de bloeikolf, het bovenste knotsvormige deel in de bloem. Bij de Italiaanse aronkelk is deze geel en bij de gevlekte aronkelk donkerpaars of grijs. Daarnaast bloeit de gevlekte aronkelk iets vroeger en heeft deze plant kleinere bessen.



Bostulp
Tulipa sylvestris

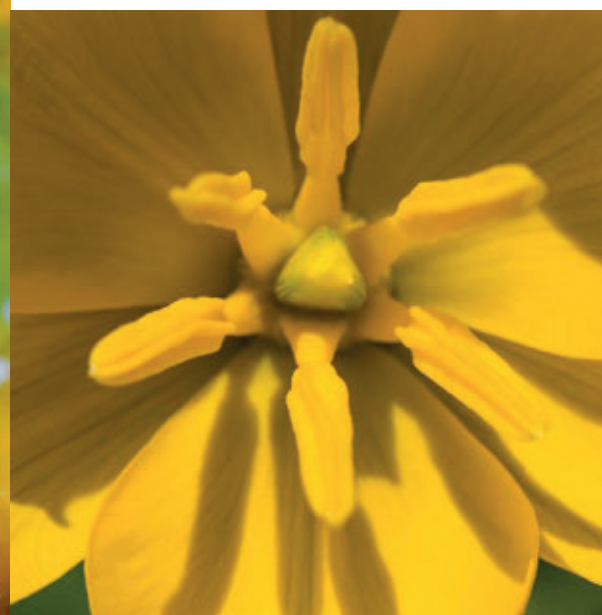
NL 2L H 20-50 cm 4-7 cm IV-V

LELIEFAMILIE LILIACEAE

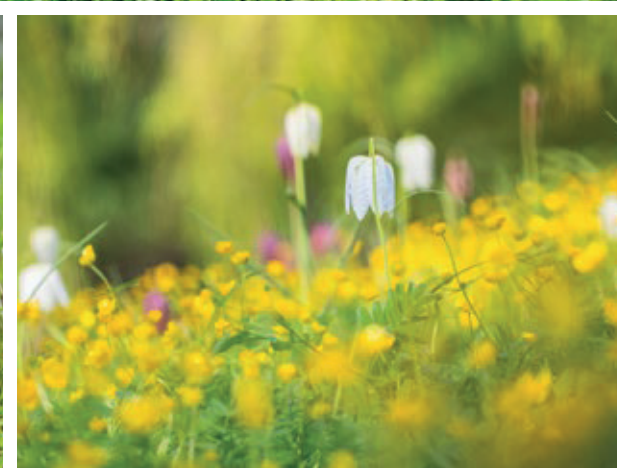
Weinbergtulpe, Tulipe sauvage, Wild Tulip, Wylde tulp

Bolgewas met meestal drie lange brede bladen met een spitse top. De binnen- en buitenzijde van het blad is grijsgroen. De gele bloem is stervormig met meestal 6 toegespitste bloembladen. De bloem sluit in de avond en bij slecht weer. De gesloten bloemen knikken licht en zorgen voor een sierlijk beeld. In de zon openen ze zich als mooie gele sterren. De plant vermeerdert zich d.m.v. lange uitlopers waar weer nieuwe bolletjes aan ontstaan.

De bostulp komt oorspronkelijk uit Zuid- en Zuid-oost-Europa en is in Nederland voornamelijk op buitenplaatsen of als tuinplant te vinden. In tegenstelling tot wat de naam van deze plant doet ver-



moeden is het geen bosplant. De optimale groeiplaats voor bostulpen is een zonnige, voedselrijke, vochtige plek, vaak aan de waterkant. Op dergelijke locaties zul je vroeg in het jaar bollen met drie bladen vinden. Pas als een bol drie bladen heeft blijkt vaak dat het een plant is die gaat bloeien. Kenmerkend voor de bostulp is dat er veel groeiplekken zijn met heel veel blad en weinig bloei. In dit soort grote bostulp vegetaties met veel blad en weinig bloemen blijkt regelmatig dat er ziekte in het blad zit, een soort vuur. Deze bladziekte zorgt ervoor dat de bol zich niet goed kan ontwikkelen en daardoor niet tot bloei komt.



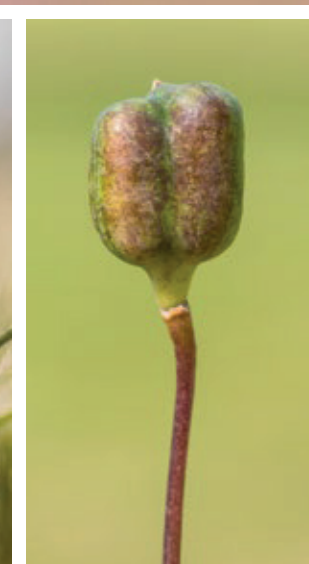
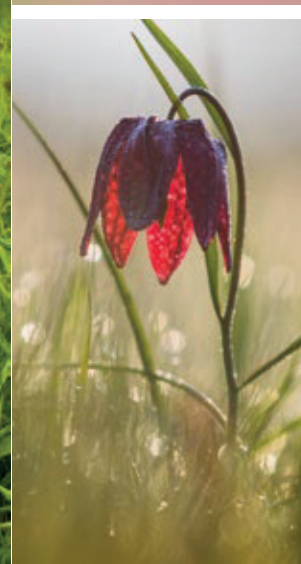
Wilde kievitsbloem
Fritillaria meleagris

REG 2L H 20-50 cm 3-4,5 cm IV-V

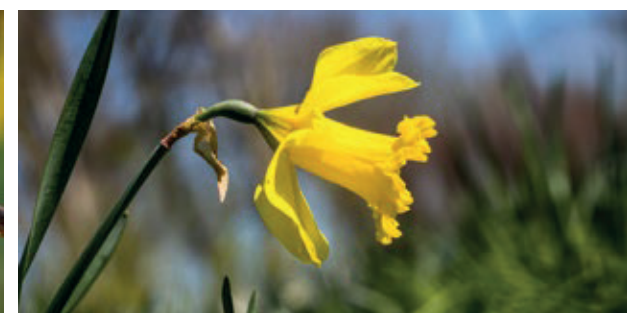
LELIEFAMILIE LILIACEAE

Schachblume, *Fritillaire pintade*, Snake's Head Fritillary, Lijpeblom

Bolgewas met smal grijsgroen, goetvormig puntig blad. Roze-purper geblokte met lichte vlekjes (dam-bord effect), maar soms ook egaal witte klokvormige neerhangende bloem aan een ronde stengel. Meestal één bloem per stengel. De stengel is tijdens de bloei gebogen maar staat na de bloei met de zaaddoos rechtop. In de voorzomer vormt de plant opstaande forse doosvruchten gevuld met relatief grote zaden, de zaden hebben vleugels en kleine luchtholtes. In juli springen de zaaddozen open en is het de rol van het water om voor de verspreiding van de drijvende zaden te zorgen.



De wilde kievitsbloem is van oorsprong een soort uit Midden-Europa van Midden-Engeland tot West-Frankrijk tot de Oekraïne. In Nederland is de plant plaatselijk verwilderd en ingeburgerd. De soort komt van nature voor op matig bemest vochtig grasland en hooiland in uiterwaarden die zo nu en dan eens onder water staan. Een bekende groeiplaats is Noordwest-Overijssel in de bloemrijke hooilanden bij het Zwarte Water. Volgens botanist Dodoens wordt de plant al sinds einde zestiende eeuw gekweekt. Tegenwoordig komt de soort als stinzenplant voor op landgoederen langs de Utrechtse Vecht en 's-Graveland en op enkele plaatsen in Groningen. De soort blijkt te groeien op zowel klei als op meer vochtige venige grond.



Trompetnarcis
Narcissus pseudonarcissus subsp. *major*



NARCISFAMILIE AMARYLLIDACEAE

Jonquille sous-espèce major, Spanish Daffodil, Giele titelroas

Bolgewas met tot 2 cm brede blauwgroene bladen. De bloemstelen zijn tweekantig en steken boven het blad uit. Bij de bloemen zijn zowel de bloemslippen als de bloemkelk heldergeel. De trompet wordt naar buiten toe iets breder en heeft een rand die wat gekarteld is. Groeit op zonnig voedselrijke grond. Er zijn vele cultivars van de wilde narcis deze trompetnarcis is wel de grootste vorm in hoogte en bloemgrote.

De trompetnarcis subsp. *major* is oorspronkelijk afkomstig uit Zuidwest Europa (Spanje en Portugal). Al vanaf de zeventiende eeuw worden in Nederland op grote schaal narcissen gekweekt en



aangeplant. Een handelscatalogus van rond 1753 heeft het al over meer dan vijftig verschillende soorten.

De soort verwildert ook makkelijk uit tuinafval. Het verschil dat het meest opvalt, is dat de bloem van de trompetnarcis één kleur heeft terwijl de wilde narcis lichte bloemdekbladen heeft en een donkerder gele trompet. Verder heeft de wilde narcis een nauwelijks breder wordende trompet. De bloem van de trompetnarcis is daarentegen forser, heldergeel en steekt boven de bladen uit en de trompet loopt breed uit. Ook bloeit de trompetnarcis wat later in het voorjaar dan de wilde narcis.



Holwortel
Corydalis cava

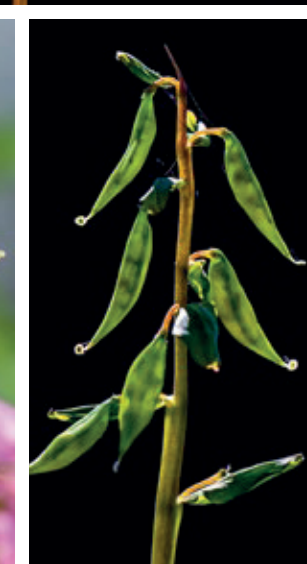
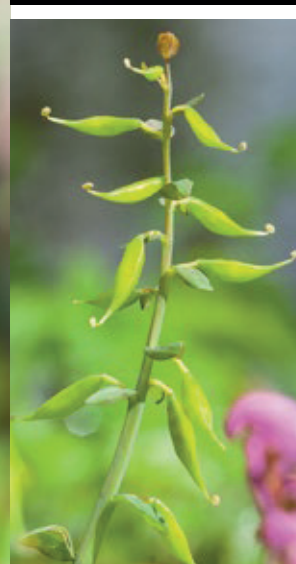
NL 2L H 15-30 cm 2-3 cm III-V

PAPAVERFAMILIE PAPAVERACEAE

Hohler Lerchensporen, Corydale creuse, Hollowroot, Holwoartel

Knolgewas met rechtopstaande kale ronde stengels en meestal twee dubbel drietallige blauwgroene bladen. De schutbladen (direct onder de bloem) zijn niet gekarteld. De paars-rode of witte bloemen hebben een lange, omlaag gebogen spoor. In de sporen zitten soms gaatjes gemaakt door de insecten op zoek naar nectar. De bloemen staan in trossen aan de top van de rechte bloeistengel en kunnen geuren bij mooi weer. De zaaddozen staan aan korte stelen en hangen naar beneden. Deze steel is korter dan de lengte van de zaaddoos.

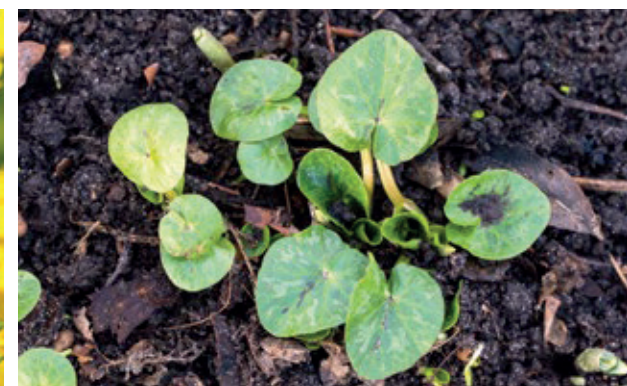
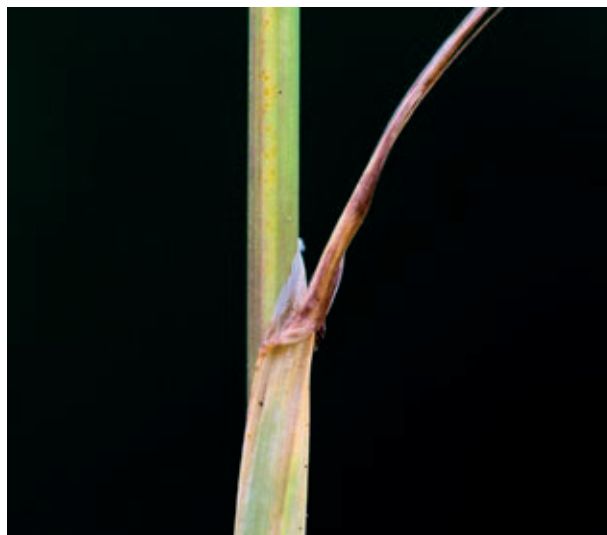
Holwortel is oorspronkelijk afkomstig uit de berggebieden van Midden-, Oost- en Zuid-Europa, waar



ze in de vochtige hellingbossen samen met daslook *Allium ursinum*, vingerhelmbloem *Corydalis solida*, gele anemoon *Anemone ranunculoides* etc. voorkomen. In het stinzenmilieu komen ze veel voor op de kleigronden in Friesland. Maar ook op andere plaatsen duikt de soort op. De plant geeft de voorkeur aan vochtige voedselrijke grond in de halfschaduw onder de loofbomen.

Holwortel lijkt op vingerhelmbloem *C. solida*, maar deze soort heeft handvormige schutbladen (het blad direct onder de bloem). Bij de holwortel is deze gaafrandig. Verder groeit holwortel uit een holle wortel en heeft vaak meer stengels per knol dan de vingerhelmbloem die uit een massieve knol groeit en meestal één stengel per knol heeft.

De vingerhelmbloem bloeit met alleen roze bloemen.



Ruw beemdgras *Poa trivialis*

BEG 2L **H** 40-100 cm **pluim** 12-20 cm **V-VII**

GRASSENFAMILIE POACEAE

Gewöhnliches Rispengras, Pâturin commun, Rough Meadow-grass, Wreed miedegers

Plant die in losse pollen groeit en vaak bovengrondse uitlopers maakt die in diepe schaduw niet bloeien. Bij niet bloeiende exemplaren is het tongetje maximaal 0,5 mm. De bloeistengel is ruw net als de bladschede. Daar waar het blad van de stengel loskomt zit een lang tongetje, 5-10 mm, dat schuin afgesneden is en om de stengel geklemd zit. De rechte pluim is soms geknikt. De plant bloeit niet uitbundig en wordt vaak over het hoofd gezien.

Ruw beemdgras is een inheemse, zeer algemene soort en groeit op beschaduwde vochtige, natte voedselrijke gronden.



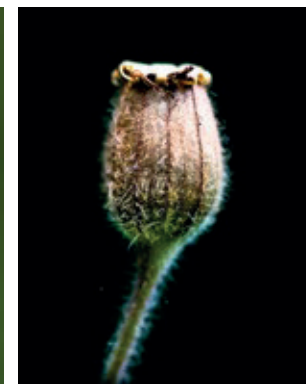
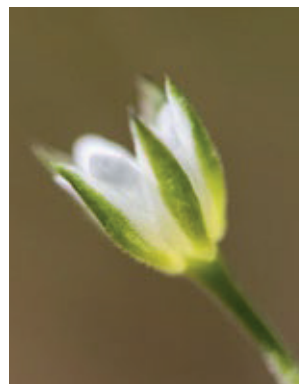
Gewoon speenkruid *Ficaria verna*

BEG 2L **H** 5-20 cm **pluim** 2-3 cm **III-V**

RANONKELFAMILIE RANUNCULACEAE

Scharbockskraut, Renoncule ficaire, Lesser Celandine, Bütergieltsje

Kleine vlezige ronde of hartvormige bladen, die na de bloei verdwijnen. Acht tot twaalf gele bloemblaaden die niet altijd even lang zijn. De plant bloeit vroeg in het voorjaar voordat er blad aan de bomen zit en bij slecht weer sluiten de bloemen. Na de bloei vormt de plant in de oksels van de bladstelen kleine knolletjes waarmee de plant zich verspreidt. Gewoon speenkruid is een inheemse algemene plant die voorkomt op vochtige voedselrijke grond onder bladverliezende bomen en struiken, waar de plant meestal massale tapijten van blad en bloemen vormt.



Drienerfmuur
Moehringia trinervia

BEG 1JR **H** 15-30 cm **W** 0,4-0,7 cm **V-VII** 

ANJERFAMILIE CARYOPHYLLACEAE

Dreinerlige Nabelmiere, Moehringie à trois nervures, Three-nerved sandwort, Trijenerfmiër

Kleine, in polletjes groeiende plant met opstijgende of liggende slappe, rondom behaarde stengels. Spits, tegenover elkaar staand blad met drie parallelle nerven. Onderste bladen met steel. Kleine witte bloem met 5 afgeronde kroonblaadjes en daartussen lange spitse groene kelkbladen. De zaden hebben een aanhangsel (mierenbroodje) waar mieren dol op zijn. Door het verslepen van de zaden zorgen zij voor de verspreiding van de plant. Drienerfmuur is een inheemse soort en algemeen in een groot deel van Nederland, maar zeldzaam in de kleigebieden en het Waddengebied.



Dagkoekoeksbloem
Silene dioica

BEG 2JR/2L **H** 30-90 cm **W** 1,2-2 cm **IV-IX**

ANJERFAMILIE CARYOPHYLLACEAE

Rote Lichtnelke, Compagnon rouge, Red champion, Reade koekútsblom

Plant met behaarde rechtopstaande stengel en groot breed behaard blad, die boven het midden het breedst zijn. Vaak enkele planten bij elkaar. Roze, zachtroze of paarsige bloemen met karakteristieke verdikte achterkant, in kleine trossen aan een vertakte bloemstengel. De geurloze bloemen staan overdag open, in tegenstelling tot de wit bloeiende avondkoekoeksbloem die pas aan het eind van de dag opengaan. Na de bloei blijft een mooi bol groenbruin zaaddoosje over. De dagkoekoeksbloem is een inheemse algemene soort, echter vrij zeldzaam in de kleigebieden van Friesland, Groningen en Zeeland.