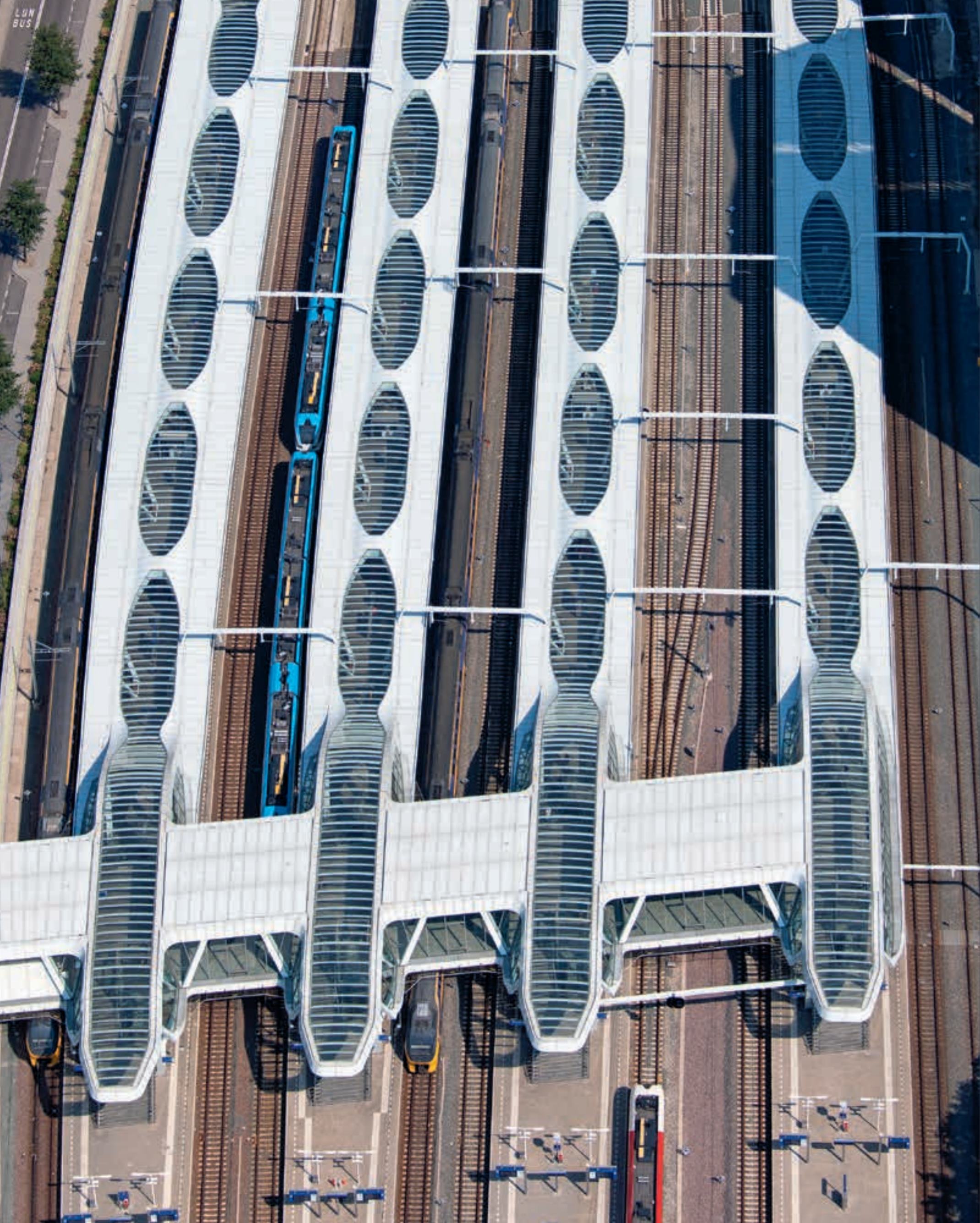




NS KAL

KAREL TOMEÏ



ECONOMIE

ECONOMY

Statistieken tonen aan dat Nederland, hoewel bescheiden in oppervlak en inwonertal, een van de succesvollere economieën ter wereld is. Dat is dan ook overal te zien: gigantische containerhavens, kanalen voor aan- en afvoer van industriële grondstoffen en producten, uitgestrekte arealen vol glastuinbouw, moderne kantoren in de steden, bedrijventerreinen langs snelwegen, zwaar vrachtverkeer en lange goederentreinen, alles duidt op economische bedrijvigheid.

Statistics show that, although modest in both area and population, the Netherlands has one of the more successful economies in the world. This fact is in evidence everywhere; enormous container harbors, canals for the transportation of industrial supplies and produce, vast areas of greenhouses for horticulture, modern office buildings in the cities, business parks along the highways, heavy trucks and long cargo trains... they all indicate economic activity.



Nederland is goed bedeeld door moeder natuur: vruchtbare grond en een ligging aan zee die kansen bood voor visserij, handel en culturele verrijking. Rijke landbouwgrond en een grote veestapel vormden de basis voor Nederlands grote en gevarieerde agro-industrie, met internationaal bekende merken. Al in de zeventiende eeuw ontstond rond Zaandam, aangedreven door windmolens, de eerste voedingsmiddelenindustrie, die de toen al wereldwijd opererende Nederlandse vloot voorzag van onder meer houdbare etenswaren. Internationale handel maakte Nederland tot een belangrijk doorvoerland voor overzeese producten, waarbij koloniale handel eeuwenlang van essentieel belang was.

Nederlands positie werd verder versterkt toen vanaf 1850 het aangrenzende deel van Duitsland industrialiseerde. Tot op de dag van vandaag vormt de binnenvaart over de Waal, een zijtak van de Rijn, een enorme vervoersstroom die zelfs verder reikt dan het Ruhrgebied, tot aan Zwitserland. Maar ook binnenlandse handel en industrie zijn van groot belang. Om industrialisatie en ontwikkeling te bevorderen werden in de negentiende eeuw spoorwegen en kanalen aangelegd van het achterland naar rivieren en havens.

De ligging aan de monding van Rijn en Maas maakte Rotterdam tot de belangrijkste doorvoerhaven van Europa, en dat is duidelijk te zien aan uitgestrekte havens en massale opslag in containers, silo's en olietanks. Er is bij Rotterdam sinds 1970 al twee keer land gewonnen uit zee om de almaar groeiende haven te huisvesten. Andere belangrijke havens zijn Amsterdam, Vlissingen en Delfzijl.

Rond handel en industrie ontstond, zeker na 1900, een uitgebreide zakelijke dienstverlening. Niet alleen Nederlandse banken en verzekeringsmaatschappijen werden wereldberoemd, ook vooraanstaande firma's op het gebied van accountancy en consultancy, grafische industrie en design. Dergelijke activiteiten vereisen een hoge kwaliteit van onderwijs, en wetenschappers en studenten van over de hele wereld komen naar Nederland voor kennis en inspiratie.

Al die bedrijvigheid is te bespeuren vanuit de lucht. Niet alleen over water is veel verkeer maar ook over land: vrijwel elke dag zijn er drukke files, van auto's en in de steden zelfs van fietsen, en over het snelwegnet gaat veel vrachtverkeer. Dat laatste is goed te zien op parkeerplaatsen, waar de chauffeurs hun wettelijk verplichte rustpauzes nemen. Centrum van het Nederlands vrachtverkeer is de stad Venlo, aan de oostgrens met Duitsland, niet ver van het Ruhrgebied.

Ook over het spoor is er veel vrachttransport. Er werd een speciale spoorlijn aangelegd tussen Rotterdam en het Duitse achterland.

In een dichtbevolkt land als Nederland zijn de drukke transportstromen langs snelwegen en spoorwegen onaangenaam voor mens en dier. Daarom zijn er voor de dierenwereld ecoducten aangelegd en voor de bewoners van nieuwe wijken schermen om geluidsoverlast en het directe zicht op snelwegen te verminderen. Sommige, zoals die bij Utrecht, zijn uitdrukkelijk vormgegeven en driedimensionaal, voorzien van ruimte voor andere activiteiten, zoals een showroom voor auto's.

Industrie, dienstverlening, handel, onderwijs: ze vergen niet alleen grondstoffen en materialen maar ook veel energie. Tot 1950 leek het of Nederland weinig meer grondstoffen had dan steenkool, wat aardolie en een beetje ijzererts. In Limburg waren tegen 1900 moderne steenkoolmijnen aangelegd om het land te voorzien van brandstof, terwijl vanaf 1950 de in Drenthe ontdekte aardolie werd geëxploiteerd. Groot was daarom de sensatie in 1960 toen in de provincie Groningen gigantische hoeveelheden aardgas ontdekt werden. Dat gas legde een nieuw en comfortabel fundament onder de Nederlandse economie: niet alleen de lokale markt kon sindsdien worden voorzien van deze vrij schone energie, zelfs bijna heel West-Europa. Export en distributie van het aardgas creëerde een nieuwe bedrijfstak die niet alleen veel inkomsten maar ook werk genereert. Met een blik op de toekomst wordt inmiddels echter ook geïnvesteerd in moderne wind- en zonne-energie.

Mother Nature has blessed the Netherlands with a rich soil and a coastal position that offers tremendous opportunities for fishery, trade and cultural enrichment. Fertile fields and lush meadows are at the foundation of a large and varied agro-industry, with internationally-famous brands. Already in the 17th century, windmill energy in the Zaandam area north of Amsterdam led to the first wave of industrialization, providing worldwide-operating Dutch trading ships with non-perishable food products. Due to colonial and other international trade, Amsterdam became a major transit port for overseas products, providing continental Europe with coffee, cocoa, spices and other tropical produce.

Holland's favorable trading position was further enhanced when, after 1850, adjacent Germany's Ruhr area industrialized. Ever since those years, river shipping across the Waal branch of the Rhine constitutes a major transportation line between Rotterdam, Germany and farther-flung areas of Western Europe. Railways and canals, constructed in the 19th century to connect the Dutch hinterland with the rivers and harbors, promoted industrialization and development. All in all, local trading and industry became and remain economically important.

Rotterdam's position at the mouth of Rhine and Maas rivers has made it Europe's largest transit harbor, with extensive docks and massive storage facilities in containers, silos and oil tanks. Already twice since 1970, large areas have been reclaimed from the sea in order to accommodate Rotterdam's ever-growing port. But there are also other important harbors in the Netherlands; notably Amsterdam, Vlissingen and Delfzijl.

After 1900, trade and industry gave rise to a large services sector. Not only did the Dutch banks and insurance companies become world-famous, so did prominent firms in the fields of accountancy and consultancy, electronics, printing and design - to mention a few. These industries all require high-quality education, which in turn attracts scientists and students from across the world.

These manifold economic activities are visible from the sky. Not only the waterways are busy transportation channels, so are the roads and railroads. With heavy cargo traffic, road congestion is an everyday phenomenon - as it is in the cities, thanks to the millions of bicycles! Large numbers of trucks can also be seen parked near roadside restaurants along the highways, where drivers take their legally-required breaks. The center of Dutch cargo transportation is the eastern city of Venlo, with highways leading into Germany's Ruhr area. Railway transportation is important as well, and a special cargo line has been constructed from Rotterdam harbor to Germany.

In a densely populated country, heavy transportation can easily become a disturbing factor for people and animals living near the highways. Therefore, 'green' bridges offer animals sheltered crossings, and sound screens separate the highway noise and visibility from suburban areas. Some of these screens, near Utrecht, have even been constructed three-dimensionally - to house other activities, such as showrooms for cars.

Industry, services, trade and education, they all require not only building materials but also energy. Starting around 1900, coal mines in the southern province of Limburg provided the country with fuel, while the province of Drenthe produced a modest amount of oil. Until 1960, the Netherlands was believed to have few more natural resources than this. In 1960, however, vast quantities of natural gas were discovered in the north, in the province of Groningen. This provided the Dutch economy with a new and comfortable foundation: not only could local markets be served with this relatively clean energy, there was enough for almost all of western Europe. Exporting and distributing gas not only provided income, but also many jobs.

Now, with an eye on the future, investments are increasingly being made in wind and solar energy. Modern windmills are located mostly in coastal areas, and solar panels can be seen on an increasing number of buildings across the country.

