



## TIME TO MOMO IN BERLIJN

Stap het vliegtuig uit en duik direct de nieuwste, hipste koffietent van de wijk in. Weet waar je de lekkerste *Currywurst* van de stad eet of een lokaal gebrouwen biertje tapt. In **time to momo** delen lokale auteurs uit liefde voor hun stad alleen de échte highlights met je. Zo sla je de drukke shoppboulevards over en wandel je, terwijl je onderweg een must see meepikt, op je gemak naar de leukste conceptstores. Geniet van elke seconde en maak van je citytrip een feel good experience. 100% GOOD TIME!

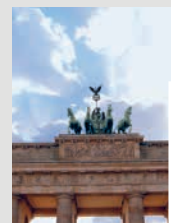
### NAAR BERLIJN!

Jij gaat Berlijn ontdekken! De stad van Oost en West, van Checkpoint Charley, de Brandenburger Tor en de Reichstag, van biergartens en curryworst en van creatieve types met linnen tasjes. Wat wij zo fijn vinden aan Berlijn is de diversiteit van de verschillende wijken. Allemaal met een eigen sfeer, een eigen centrum, bezienswaardigheden, winkels en restaurants. Of je nu van kunst houdt of van geschiedenis, uit wilt gaan tot in de vroege uurtjes of eindeloos wilt shoppen, voor iedereen is er de perfecte buurt. En lekker eten, dat kan echt in alle wijken. Wij laten je zien waar.

### OVER TIME TO MOMO

**time to momo** laat je lekker wandelen, in je eigen tempo de stad ontdekken en de local lifestyle beleven, zonder dat je je hoeft voor te bereiden. We leiden je met onze routes langs de favoriete restaurants, cafeetjes, musea, galleries, winkels en bezienswaardigheden: langs de plekken in onze stad waar we zelf graag komen en een leuke tijd hebben. Dus misschien kom je ons wel tegen.

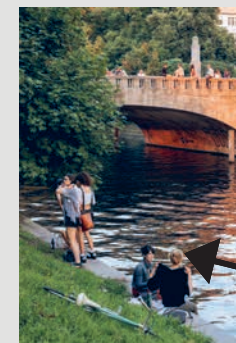
Geen van de adressen die we beschrijven heeft voor vermelding betaald, niet voor de tekst en niet voor de foto's. Alle teksten zijn geschreven door een onafhankelijke redactie. En dat geldt niet alleen voor de adressen in deze gids, maar ook voor de informatie in onze **time to momo app** en alle nieuwste tips, themaroutes, wijkinformatie, blogs en de selectie van de leukste hotels op [www.timetomomo.com](http://www.timetomomo.com).



Best tips ever!



Berlin's icon!



LOCAL  
MAARTJE VAN OURS

STAD  
BERLIJN

WERK & BEZIGHEDEN  
BEELDREDACTEUR

In haar eerste jaar in Berlijn verkende ze (met haar drie kleuters en haar hond) elke

hoek, elk park en elk *Hinterhof* van de stad. Ze weet precies waar je echt goed kunt eten en koffiedrinken (haar nieuwe favoriet: Der Laden), en bezorgt zowel haar opa van 94, hippe zus van 25 als vrienden een geweldige tijd in Berlijn.

# HET BESTE VAN BERLIJN IN 6 ROUTES



## ROUTE 1 > MITTE p. 18

Mitte is het hart van Berlijn. Rond de oude grens van Oost en West vind je de belangrijkste bezienswaardigheden, winkelstraten én veel originele restaurants.

## ROUTE 2 > PRENZLAUER BERG p. 38

Deze buurt onderging na de val van de Muur een facelift. De oude arbeiderswijk transformeerde tot de meest gewilde woonwijk van de stad. Dit is dé plek voor *Kaffee und Kuchen*.



## ROUTE 3 > FRIEDRICHSHAIN p. 58

In deze alternatieve buurt leven oude ossi's zij aan zij met punkers, jonge kunstenaars en studenten. Aan de Spree bruist het van de creativiteit.

## ROUTE 4 > CHARLOTTENBURG & SCHÖNEBERG p. 78

Charlottenburg is terug: er gebeurt weer van alles rond het eens zo verloederde Bahnhof Zoo. In Schöneberg sprak John F. Kennedy ooit het legendarische 'Ich bin ein Berliner' uit.



## ROUTE 5 > KREUZBERG p. 98

De wijk is in tweeën verdeeld. '36' is het bonte, wat rauwere deel. In het wat rustigere '61' zijn klassieke straatjes en parken met mooie musea.

## ROUTE 6 > NEUKÖLLN p. 118

Neukölln is in opkomst en verandert met de dag. Tempelhofer Freiheit is een geliefde plek, maar bezoek ook de nog wat onbekendere stukken Schillerkiez en Rixdorf.

# ROUTE 1

## MITTE

### OVER DE ROUTE

De wandeling neemt je mee langs alle bezienswaardigheden waar Berlijn bekend om is. Je komt vanzelf langs leuke restaurants, koffietentjes en winkels, maar de focus ligt in deze wandeling op kunst en cultuur. Als je nog meer wilt ontdekken: we hebben een paar straten opgenomen die ook zeker interessant zijn, dus trek een dag uit voor deze route. De wandeling kan goed gecombineerd worden met route 2.

### DE WIJKEN

Berlijn wordt gezien als dé creatieve stad van Europa. Als er één wijk verantwoordelijk is voor dat imago, dan is het Mitte. Vooral in het ten noorden van de Spree gelegen **Scheunenviertel**, de voormalige Joodse buurt, is het culturele leven sinds de *Wende* enorm opgebloeid. De **Auguststraße** en **Linienstraße** ontwikkelden zich met hun galeries tot internationaal kunstcentrum, in de **Mulackstraße** en **Torstraße** vestigden zich talloze veelbelovende jonge designers en creatieve initiatieven en ook het gebied tussen **Invalidenstraße** en **Torstraße** wordt steeds interessanter. Bovendien vind je op elke straathoek een hip café of restaurant.

Het deel ten zuiden van de Spree is het luxe zaken-, winkel- en regeringscentrum (Regierungsviertel), met **Unter den Linden** en de **Friedrichstraße** als bekendste straten. In de Friedrichstraße kun je luxe shoppen bij de grote modemerken, maar je vindt in deze omgeving ook veel van de bekende bezienswaardigheden van de stad. Mitte is daardoor erg populair bij toeristen. De wijk heeft een authentieke, klassieke uitstraling, met plekken als de **Hackeschen Höfe** en de **Gendarmenmarkt**.

Ingeklemd tussen de twee delen van Mitte ligt het **Museumsinsel**, waar de belangrijkste kunstschaten van het land zijn verzameld. De jongste geschiede-

nis van Duitsland, van de hele 20e eeuw, is in heel Mitte duidelijk voelbaar. Niet alleen de Eerste en Tweede Wereldoorlog, vooral ook de recentere geschiedenis is nadrukkelijk aanwezig, van het voormalige Oost-Berlijnse centrum **Alexanderplatz** tot dé symbolen van het verenigde Berlijn: de **Brandenburger Tor** en de **Fernsehturm**.

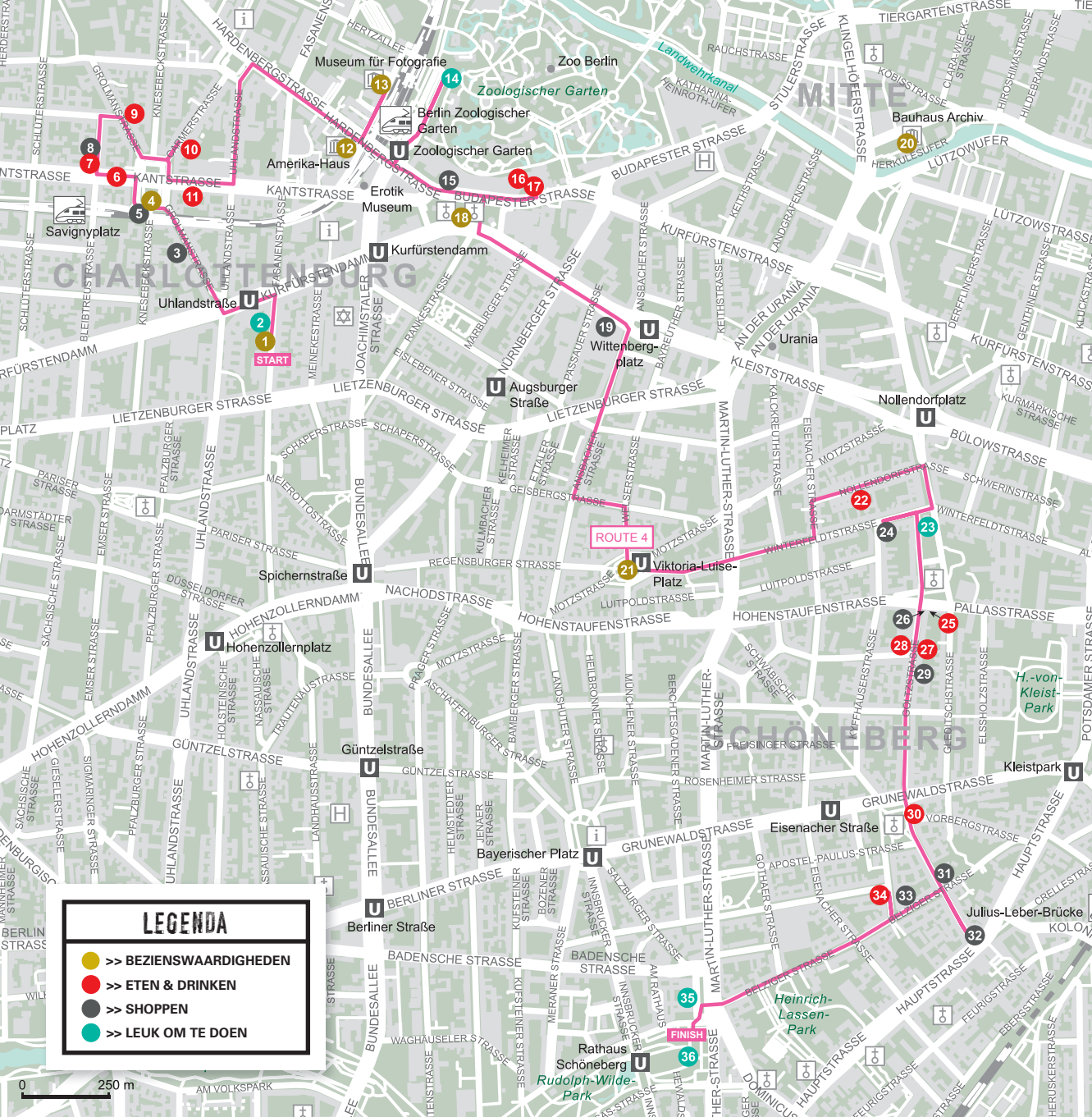
### WEINIG TIJD? DIT ZIJN DE HOOGTEPUNTEN:

- + **BRANDENBURGER TOR + FERNSEHTURM + REICHSTAG**
- + **TOPOGRAFIE DES TERRORS + CHECKPOINT CHARLIE**



## MITTE

- 1 Gedenkstätte Berliner Mauer
- 2 Brunnenstraße
- 3 Joris
- 4 Invalidenstraße
- 5 Ocelot
- 6 Torstraße
- 7 Sankt Oberholz
- 8 Zeit für Brot
- 9 Volksbühne
- 10 Rosa-Luxemburg-Straße
- 11 Alexanderplatz/Weltzeituhr
- 12 Fernsehturm
- 13 Oliv
- 14 Münzstraße / Alte Schönhauser Straße
- 15 Lebensmittel in Mitte
- 16 Museumsinsel
- 17 Deutsches Historisches Museum
- 18 Dussmann das Kulturkaufhaus
- 19 Cookies Cream
- 20 Gendarmenmarkt
- 21 Checkpoint Charlie
- 22 Westberlin
- 23 Topographie des Terrors
- 24 Martin-Gropius-Bau
- 25 Potsdamer Platz
- 26 Tiergarten
- 27 Holocaustmonument
- 28 Brandenburger Tor
- 29 Rijksdaggebouw
- 30 Flamingo Fresh Food Bar
- 31 Tränenpalast
- 32 House of Small Wonder
- 33 Neue Synagoge
- 34 Keyser Soze
- 35 Auguststraße
- 36 Ehemalige Jüdische Mädchenschule
- 37 Clärchens Ballhaus
- 38 Do you read me?!
- 39 Cordobar
- 40 Hackeschen Höfe



zich in oude loodsen onder meer de clubs Cassiopeia en Suicide Circus, concertzaal Astra, de Skatehalle en een klimmuur. Van mei tot september kun je er naar de openluchtbioscoop en op zondagen is er een vlooienmarkt. Haubentaucher is een openluchtzwembad met bar, tussen de muren van een oude loods. revaler straße 99, openingstijden zaken variëren, s-bahn, u-bahn u1 warschauer straße

29 In hartje Friedrichshain vind je, op het terrein van RAW, een grote ruimte genaamd **Urban Spree**. De toverwoorden hier zijn: hedendaagse kunst en streetart. Er zijn tentoonstellingen, evenementen, workshops en soms pop-uprestaurants en modeshows. Ook is er een grote bar en kun je er wat eten. revaler straße 99, [www.urbanspree.com](http://www.urbanspree.com), telefoon 03074078597, zie website voor tijden en prijzen, s-bahn, u-bahn u1 warschauer straße

39 Sinds het stadion er staat, kreeg de Spree-oever bij het futuristische gebouw een flinke boost. Op de plek van de vroegere grens tussen Oost en West ligt nu het **East Side Park**. Ga bij de souvenirwinkel aan het begin van de East Side Gallery door de Muur heen – al een vreemde ervaring op zich – en slenter langs de rivier. Geniet bij zonsondergang van de laatste stralen die op de Oberbaumbrücke schijnen. mühlenstraße, tussen east side gallery en spree, s-bahn, u-bahn u1 warschauer straße

36 'Das **YAAM** ist wieder geöffnet' is een blijde boodschap voor de liefhebbers van dit stadstrand naast de Schillingbrücke. Het is strand, sportcomplex, club en restaurant ineen. Heerlijk om aan het eind van de dag hier neer te strijken! an der schillingbrücke, [www.yaam.de](http://www.yaam.de), telefoon 0306151354, wisselende openingstijden, afhankelijk van het weer, s-bahn ostbahnhof

37 Te midden van bouwplaatsen en kantoren aan de 'Mediaspree' vind je een stukje Berlin dat doet denken aan de tijden vlak na de val van de Muur. Het terrein **Holzmarkt** is wat alternatiever, wat creatiever en heel ontspannen. Je kunt er heerlijk rondhangen met uitzicht over de Spree, terwijl je geniet van eten en drinken van de bars en kraampjes. Er is bovendien van alles te doen: yogalessen op het schip dat aan de kade ligt, dansavonden en af en toe een festival. holzmarktstraße 25, [www.holzmarkt.com](http://www.holzmarkt.com), telefoon 03047361686, s-bahn, u-bahn u8 jannowitzbrücke



## BEZIENSWAARDIGHEDEN

① De **Gedenkstätte Berliner Mauer** maakt op een indrukwekkende manier duidelijk welke invloed de Muur op het leven in Berlijn had. Er staat nog 220 meter oorspronkelijke grensmuur plus wachttoren – en er is een gedenkplaats. Loop ook binnen bij S-Bahnstation Nordbahnhof, dit was tijdens de DDR een (afgesloten) spookstation.

bernauer straÙe 111/119, [www.berliner-mauer-gedenkstaette.de](http://www.berliner-mauer-gedenkstaette.de), u-bahn u8 bernauer straÙe, s-bahn nordbahnhof

⑪ De **Alexanderplatz** was het centrale plein van Oost-Berlijn in de DDR-tijd. De gebouwen in de omgeving hebben nog steeds een typisch Oost-Duitse sfeer, zoals Galeria Kaufhof, ooit de Oost-Berlijnse tegenhanger van het KaDeWe. Met de renovatie van het warenhuis en de komst van *mall* Alexa heeft het plein z'n oude rol als winkelcentrum van het oosten terug. Hier staat ook de **Weltzeituhr**, waarvan je de tijd in verschillende wereldsteden kunt aflezen.

alexanderplatz, s-bahn, u-bahn u2, u5, u8 alexanderplatz

⑫ Samen met de Brandenburger Tor is de **Fernsehturm** hét symbool van het verenigde Berlijn. Dit hoogste gebouw van Berlijn (368 meter) is een goed oriëntatiepunt. Neem de lift naar het uitzichtplatform of het ronddraaiende restaurant (op 207 meter) en geniet van het panorama.

alexanderplatz, panoramastraÙe 1a, [www.tv-turm.de](http://www.tv-turm.de), telefoon 030247575875, open dagelijks mrt-okt 9.00-0.00, nov-feb 10.00-0.00, entree € 13, s-bahn, u-bahn u2, u5, u8 alexanderplatz

⑬ Het in de Spree gelegen **Museumsinsel** omvat enkele van de belangrijkste musea van Duitsland. Het **Altes Museum** herbergt werken uit de klassieke oudheid, de **Alte Nationalgalerie** toont 19e-eeuwse schilderkunst en het **Bode-museum** beeldhouwkunst. In het **Pergamonmuseum** zijn archeologische schatten uit het Midden-Oosten te zien en het **Neues Museum** toont Egyptische kunst. Ook de **Berliner Dom** bevindt zich op het eiland. Aan de overkant verrijst het opnieuw opgebouwde **Berliner StadtschloÙ**.

bodestraÙe 1-3, [www.smb.museum](http://www.smb.museum), telefoon 030424242, zie website voor tijden en prijzen, s-bahn, u-bahn u6 friedrichstraÙe





landen dit stuk van 1,3 kilometer lang. Het kreeg de naam **East Side Gallery**. In 2009, twintig jaar na de val van de Muur, is de East Side Gallery gerenoveerd. mühlenstraße, [www.eastsidegallery-berlin.de](http://www.eastsidegallery-berlin.de), s-bahn, u-bahn u1 warschauer straÙe

## ETEN & DRINKEN

③ Aan de buitenkant zie je bijna niet dat **Briefmarken Weine** een kleine wijnbar is. Hier zat vroeger een winkel die postzegels verkocht. Het oude, Oost-Duitse neonlicht hangt nog aan de gevel en ook het interieur is nog deels intact. Tegenwoordig drink je er goede Italiaanse wijnen, geserveerd met lekkere antipasti en pasta's.

karl-marx-allee 99, [www.briefmarkenweine.de](http://www.briefmarkenweine.de), fb briefmarken weine, telefoon 03042025292, open ma-za 19.00-0.00, prijs € 15, u-bahn u5 weberwiese

⑤ Bij **Café Tasso** staan buiten houten bakken vol boeken en binnen zijn zelfs hele kamers met boeken, kranten en tijdschriften. Alles is tweedehands en in het Duits, maar zeg nou zelf: een echte krimi leest zo toch het fijnst. Er worden discussieavonden en lezingen over literatuur georganiseerd. Is je Duits daarvoor toch net niet vloeiend genoeg? Je bent bij Café Tasso uiteraard ook gewoon welkom voor een lekker ontbijt, lunch of *Kaffee & Kuchen*.

frankfurter allee 11, [www.cafe-tasso.de](http://www.cafe-tasso.de), telefoon 03048624708, open dagelijks 9.30-20.00, prijs lunch € 7, u-bahn u5 frankfurter tor

⑫ De **Simon-Dach-StraÙe** is de straat met de hoogste cafédichtheid van Berlijn. Zodra het begint te schemeren stroomt de straat vol, vooral met studenten en backpackers die op de lage prijzen afkomen. Cocktails kosten hier meestal niet meer dan 4 euro.

simon-dach-straÙe, s-bahn, u-bahn u1 warschauer straÙe

⑬ **Cupcake** was de eerste zaak in Berlijn die deze cakejes verkocht. En het is nog steeds niet gaan vervelen. Spannende combinaties zijn er: The King is met banaan en pindakaas, en Pretty in Pink doet heel erg aan de jaren 80 denken. krossener straÙe 12, [www.cupcakeberlin.de](http://www.cupcakeberlin.de), telefoon 03025768687, open dagelijks 10.00-20.00, prijs € 3, s-bahn, u-bahn u1 warschauer straÙe





sche producten, die zo veel mogelijk uit de omgeving komen. De menukaart is klein maar fijn, en heel betaalbaar. Maandelijks veranderen de gerechten op de kaart, met de seizoenen mee.

warschauer straÙe 39-40, [www.michelbergerhotel.com](http://www.michelbergerhotel.com), telefoon 03029778590, open ontbijt ma-vr 7.00-11.00, za-zo 8.00-12.00, lunch ma-vr 12.00-14.30, diner di-za 18.30-23.00, prijs € 16, s-bahn, u-bahn u1 warschauer straÙe

## SHOPPEN

6 Als je naar binnen wandelt bij **Bohea Teehandlung** voel je je meteen al een beetje zen, door de muziek en de geuren. De vriendelijke man achter de toonbank vertelt je graag alles over thee. Hij heeft enorm veel soorten, met name zwarte en groene thee. Behalve thee verkoopt hij ook lekkere chocola en mooi servies.

niederbarnimstraÙe 3, [www.bohea.de](http://www.bohea.de), telefoon 03029350375, open ma-vr 10.00-19.00, za 10.00-16.00, u-bahn u5 frankfurter tor

7 Mooie pennen en lederen mapjes om ze in te bewaren; **Schoene Schreibwaren** is een paradijs voor wie nog graag met inkt schrijft. Naast de winkel zit een boekbinderij. De daar gemaakte notitieboekjes en fotoalbums vind je in de winkel terug. Een tweede zaak zit in Mitte aan de Weinbergsweg.

niederbarnimstraÙe 8, [www.schoeneschreibwaren.com](http://www.schoeneschreibwaren.com), telefoon 017662893430, open ma-za 10.00-19.00, u-bahn u5 samariterstraÙe, frankfurter tor

8 Bij **Heimspiel** hebben ze hoofdzakelijk dameskleding en daarnaast toffe accessoires, die prima als souvenir kunnen dienen. Broodplankjes, bijvoorbeeld. Of koop een juten tas waar in Berlijns dialect op staat: *Ich bin 'ne Jute*. En zit er een gat in je favoriete kledingstuk? Geen nood: ze hebben een uitgebreide collectie strijkkaplicaties!

niederbarnimstraÙe 18, [www.heimspiel-berlin.de](http://www.heimspiel-berlin.de), fb heimspiel, telefoon 03020687870, prijs ma-vr 11.00-20.00, za 11.00-18.00, u-bahn u5 frankfurter tor

9 Het aantal *Spätis* in de stad is gigantisch: kleine winkels met drank, snoep en sigaretten. Je zou bijna vergeten dat er ook nog andere drankwinkels zijn,





## LEUK OM TE DOEN

① Het terrein van het voormalige vliegveld Tempelhof is als het park **Tempelhofer Freiheit** opengesteld voor bezoekers. Waar ooit de 'Rosinenbombers' landden ten tijde van de luchtbrug (1948-1949), kun je nu wandelen, fietsen, skaten of segway rijden. Ook leuk: picknicken op het 300 hectare grote terrein. Bij de Columbiadam zit eettentje **Mmaah**, hapjes van de Koreaanse barbecue. hoofdingangen aan tempelhofer damm, columbiadam en oderstraße, [www.tempelhoferfreiheit.de](http://www.tempelhoferfreiheit.de), open dagelijks zonsopkomst-zonsondergang, entree gratis, s-bahn tempelhof, u-bahn u6 platz der luftbrücke, u8 boddinstraße

⑬ De **Neuköllner Oper** is een zeer vooruitstrevend, creatief en modern operahuis. Klassieke opera's zul je hier niet vinden. Bekijk online het programma. Je kunt zowel via de Karl-Marx-Straße als via de Richardstraße naar binnen (onder de boog door). Mocht je niet naar de opera gaan, het gebouw is ook mooi om te bekijken.

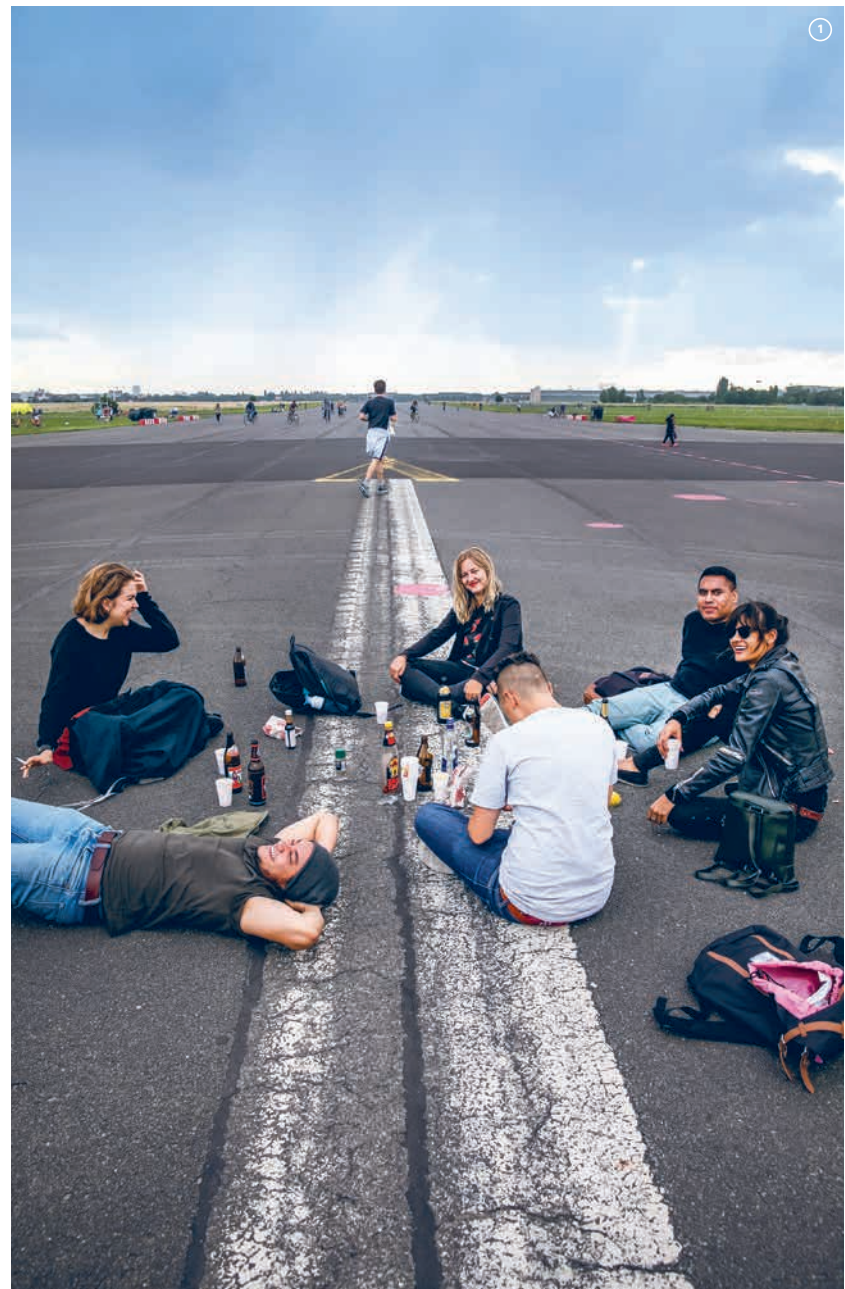
[karl-marx-strasse 131-133](http://karl-marx-strasse-131-133), [www.neukoellneroper.de](http://www.neukoellneroper.de), telefoon 03068890777, zie website voor programma en prijzen, u-bahn u7 karl-marx-strasse

⑯ De buurt **Rixdorf** voelt aan alsof je midden in de stad een boerendorp in wandelt. De boomgaard van de **Comenius-Garten** past helemaal in het plaatje. Let op! Het hekje gaat alleen open als je op het piepkleine zilveren knopje drukt. Wandel fijn in de kleine binnentuin vol fruitbomen, rond de vijver en langs het beeld van de filosoof.

[richardstrasse 35](http://richardstrasse-35), [www.comenius-garten.de](http://www.comenius-garten.de), telefoon 0306866106, open dagelijkse 24 uur, u-bahn u7 karl-marx-strasse

⑱ **Prachtwerk** is een café en *event space* in één. Er zijn kunsttentoonstellingen en 's avonds wordt er van alles georganiseerd, van poëzievoordrachten tot jazzoptredens en operaconcerten. Overdag is het vooral een rustig café, dat ook als werkplek wordt gebruikt en waar je lekkere koffie drinkt met een stuk taart. Kijk op de website wat er allemaal te doen is.

[ganghoferstrasse 2](http://ganghoferstrasse-2), [prachtwerkberlin.com](http://prachtwerkberlin.com), telefoon 017661474750, open zo-di 10.00-23.00, wo 10.00-0.00, do 10.00-1.00, vr-za 10.00-2.00, u-bahn u7 karl-marx-strasse







## TIJD OVER

Als je de in deze gids beschreven routes volgt, kom je langs een heleboel bezienswaardigheden. Maar ook andere plekken, die niet in de wandelingen zijn opgenomen, zijn zeker een bezoek waard. Ze staan hieronder kort toegelicht. Let wel: sommige zijn moeilijk te voet te bereiken vanuit het centrum, maar met het openbaar vervoer kun je er goed komen.

Ⓐ Het **Olympiastadion** werd gebouwd voor de Olympische Spelen van 1936, midden in de nazitijd. Het gebouw van architect Werner March heeft dan ook de typische bombastische nazi-uitstraling.

olympischer platz 3, westend, [www.olympiastadion-berlin.de](http://www.olympiastadion-berlin.de), telefoon 03025002322, open dagelijks vanaf 9.00 (nov-mrt vanaf 10.00), sluitingstijd afhankelijk van seizoen, entree € 8, rondleiding € 12, s-bahn, u-bahn u2 olympiastadion

Ⓑ Een in verval geraakte toren is de grote blikvanger van de **Teufelsberg**. Deze 'berg' ligt in het **Grunewald**, een flink bos in het westen van Berlijn. De heuvel is aangelegd door de geallieerden, die na WO II al het puin uit de stad naar deze plek brachten. De torens zijn er opgezet door de NSA, het waren de grootste af luisterstations in de Britse zone. Veel historie dus, maar ook een mooie plek om te wandelen. Kijk op de website voor rondleidingen.

teufelsseechaussee 10, [www.teufelsberg-berlin.de](http://www.teufelsberg-berlin.de), prijs rondleiding vanaf € 8, s-bahn messe süd of heerstraße

Ⓒ Een rondje **Schlachtensee** is een geliefd uitje voor wie de stad even wil ontvluchten. Heb je behoefte aan frisse lucht, maak dan een wandeling rond het flinke meer. Aan de oostkant zit **Die Fischerhütte am Schlachtensee** met een groot terras waar je wat kunt eten en drinken. Vanaf hier loop je via de Schillerstraße naar het **Haus am Waldsee**. Dit museum met bijzondere tentoonstellingen ligt in een prachtig park aan een vijver. Ook hier kun je wat drinken en eten, heel idyllisch in de tuin. Op dit moment wordt het museum ingrijpend verbouwd. In de zomer van 2018 gaan museum en café weer open.

museum: argentinische allee 30, [www.hausamwaldsee.de](http://www.hausamwaldsee.de), telefoon 030 8018935, zie website voor openingstijden, entree € 7, s-bahn schlachtensee (haus am waldsee: u-bahn u3 krumme lanke)





## HOTELS

Een fijn bed, een lekker ontbijt en een mooi interieur: het zijn allemaal ingrediënten voor een goed hotel. Maar de locatie is misschien wel het belangrijkste. Je hotel is namelijk pas echt leuk als je vanuit de lobby zo een bruisende wijk in stapt.

Berlijn is een veelzijdige stad. Bezoek je vooral veel bezienswaardigheden? Neem dan een hotel in Charlottenburg of Mitte. Vanuit het 25hours Hotel heb je een prachtig uitzicht over Tiergarten. Wil je shoppen en op terrasjes zitten? Kies dan voor een hotel in Prenzlauer Berg of het Scheunenviertel in Mitte. The Circus Hotel bevindt zich midden in Berlijns fashion district. En bij Hotel Oderberg slaap je in een oud badhuis. Ga je naar Berlijn om te stappen? Dan ben je in Kreuzberg en Friedrichshain aan het juiste adres. Kies bijvoorbeeld het hippe Michelberger Hotel. Op [www.timetomomo.com](http://www.timetomomo.com) vind je nog veel meer hotels in Berlijn.

[WWW.TIMETOMOMO.COM](http://WWW.TIMETOMOMO.COM)

WE HEBBEN ONZE FAVORIETE HOTELS IN DE LEUKSTE WIJKEN VAN DE STAD BIJ ELKAAR GEZET. KIJK ONLINE & BOEK DIRECT.



Geniet elke seconde en  
maak van je citytrip een  
feel good experience



100%  
good  
time

time to momo

BERLIJN



En ga voor nog meer informatie, de  
leukste wijken, de fijnste hotels en de  
laatste nieuwe tips over Berlijn naar

[www.timetomomo.com/berlijn](http://www.timetomomo.com/berlijn)