



## TIME TO MOMO IN LONDEN

Stap het vliegtuig of de trein uit en duik direct de nieuwste, hipste koffietent van de wijk in. Weet waar je de lekkerste fish & chips van de stad eet en waar een lokaal gebrouwen biertje wordt getapt. In **time to momo** delen lokale auteurs uit liefde voor hun stad alleen de échte highlights met je. Zo sla je de drukke shop-boulevards over en wandel je, terwijl je onderweg een must see meepikt, op je gemak naar de leukste conceptstores. Geniet van elke seconde en maak van je citytrip een feel good experience. 100% GOOD TIME!

### NAAR LONDEN!

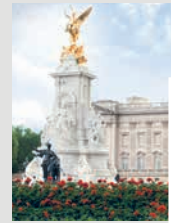
Jij gaat Londen ontdekken! Een van onze favoriete steden. Vanwege de inspiratie die we opdoen in de vele leuke wijken en indrukwekkende musea en galeries. Omdat we er kunnen shoppen in prachtige warenhuizen, maar ook in kleine, onafhankelijke boetieks. En we er zo een tafel reserveren in een van de restaurants van bekende tv-koks en kookboekenchefs. Dan hebben we het nog niet gehad over de vele food-, vintage- en antiekmarkten, het uitzicht vanuit de London Eye, de perfecte Gin & Tonics in de hippe cocktailbars of een ouderwets boottochtje over de Thames. Zomer en winter, Londen bruist altijd.

### OVER TIME TO MOMO

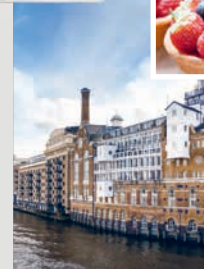
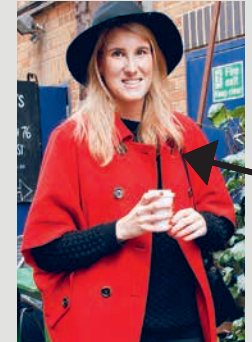
**time to momo** laat je lekker wandelen, in je eigen tempo de stad ontdekken en de local lifestyle beleven. Zonder dat je je hoeft voor te bereiden. We leiden je met onze routes langs de favoriete restaurants, cafeetjes, musea, galeries, winkels en bezienswaardigheden: langs de plekken in onze stad waar we zelf graag komen en een leuke tijd hebben. Dus misschien kom je ons wel tegen.

Geen van de adressen die we beschrijven heeft voor vermelding betaald, niet voor de tekst en niet voor de foto's. Alle teksten zijn geschreven door een onafhankelijke redactie. En dat geldt niet alleen voor de adressen in deze gids, maar ook voor de informatie in onze **time to momo app** en alle nieuwste tips, themaroutes, wijkinformatie, blogs en selectie van de leukste hotels op [www.timetomomo.com](http://www.timetomomo.com).

Best tips ever!



World famous!



LOCAL  
KIM SNIJDERS

STAD  
LONDEN

WERK & BEZIGHEDEN  
PR-MANAGER

Studeerde mode aan het AMFI en London College of Fashion en houdt van vintage-boetiekjes, pop-up-

markten én decadente warenhuizen. Favoriete bezigheden: yoga, pingpong en bowlen, secret cinema en de stad te voet verkennen. Kim bezoekt regelmatig even het Tate Modern of V&A voor een mooie tentoonstelling.

# HET BESTE VAN LONDEN IN 6 ROUTES



## **ROUTE 1 > WESTMINSTER, ST. JAMES'S & MAYFAIR p. 18**

Dit is het Londen van de ansichtkaarten. Buckingham Palace, Westminster Abbey en de London Eye. En afternoon tea.

---

## **ROUTE 2 > SOUTHWARK p. 38**

Southwark herbergt een flink aantal Londense klassiekers: Tower Bridge, Tate Modern en Borough Market.



## **ROUTE 3 > SHOREDITCH p. 58**

Deze wijk is van creatief Londen, hier lopen Londens hipste inwoners in de unieke boetieks en op de markten.

---

## **ROUTE 4 > KING'S CROSS & ANGEL p. 78**

King's Cross is de laatste jaren flink opgekrabbeld, nieuwe adresjes schieten als paddenstoelen uit de grond. De wijk Angel is jong en bruisend en brengt je buiten de gebaande paden.



## **ROUTE 5 > MARYLEBONE, REGENT'S PARK & PRIMROSE HILL p. 98**

Marylebone High Street is de plek waar de Londenaren zelf graag shoppen. Primrose Hill is een verstopt hoekje van Londen, met een dorps karakter en een ontspannen sfeer.

---

## **ROUTE 6 > KNIGHTSBRIDGE & CHELSEA p. 118**

In Knightsbridge en Chelsea staan Londens duurste huizen, wat je duidelijk terugziet in het winkel- en restaurantaanbod.

# ROUTE 1

## WESTMINSTER, ST. JAMES'S & MAYFAIR

### OVER DE ROUTE

De wandeling neemt je mee langs alle bezienswaardigheden waar Londen bekend van is. Er is veel aandacht voor historie en cultuur, maar je kunt hier ook goed shoppen en je vindt er veel chique restaurants en hotels voor een diner of afternoon tea. De wandeling is vrij lang, maar je kunt het middenstuk door St James's Park ook fietsen, waardoor de route wat sneller gaat.

### DE WIJKEN

Westminster ligt aan de noordelijke oever van de Thames en behoort tot het Londen van de ansichtkaarten. Het grootste deel van Westminster staat op de werelderfgoedlijst van UNESCO en is enorm populair onder toeristen. Hier liggen de politieke en religieuze machtscentra van de stad, zoals **Houses of Parliament**, **Downing Street** en **Westminster Abbey**. Al vanaf de 11e eeuw wordt Groot-Brittannië vanuit deze wijk bestuurd. Het bekendste onderdeel van Houses of Parliament is de torenklok die bekendstaat als **Big Ben**. Deze werd eind 11e eeuw gebouwd, maar vanwege een brand in 1834 dateert het merendeel uit circa 1840.

Ten zuiden van Westminster ligt St. James's Park. Hier vind je **Buckingham Palace**, de voornaamste vorstelijke trekpleister van de stad. Sinds Koningin Victoria hier in 1837 haar intrek nam, is dit de officiële residentie van de monarchie. De Queen is bijna de enige inwonster van dit stukje Londen. De statige panden eromheen huisvesten vooral chique kantoren, overheidsgebouwen en peperdure onbewoonde appartementen.

Ten noorden van St. James's Park liggen de twee deftige wijken St. James's en Mayfair. Naast de prachtige historische panden en elegante pleintjes is dit vooral de buurt van de *gentlemen's clubs* en de perfect gesneden maatpakken.

Sinds 1800 is **Savile Row** een van de bekendste straten voor maatwerk. Schoenen, pakken en shirts: alles wordt hier op maat gemaakt. Ook huisvest Mayfair bekende luxe modemerken, in straten als **Bond Street** en New Bond Street. De luxeboetieks, juweliers en antiekzaken vormen een walhalla voor fashionista's met een dikke portemonnee. Daarnaast vind je in deze buurt veel beroemde kunst- en antiekinstituten als **The Royal Academy** en veilinghuizen Christie's en Sotheby's.

**WEINIG TIJD?** DIT ZIJN DE HOOGTEPUNTEN:

**+ WESTMINSTER ABBEY + 10 DOWNING STREET + TRAFALGAR SQUARE + BOND STREET + AFTERNOON TEA BIJ FORTNUM & MASON**



## WESTMINSTER, ST. JAMES'S & MAYFAIR

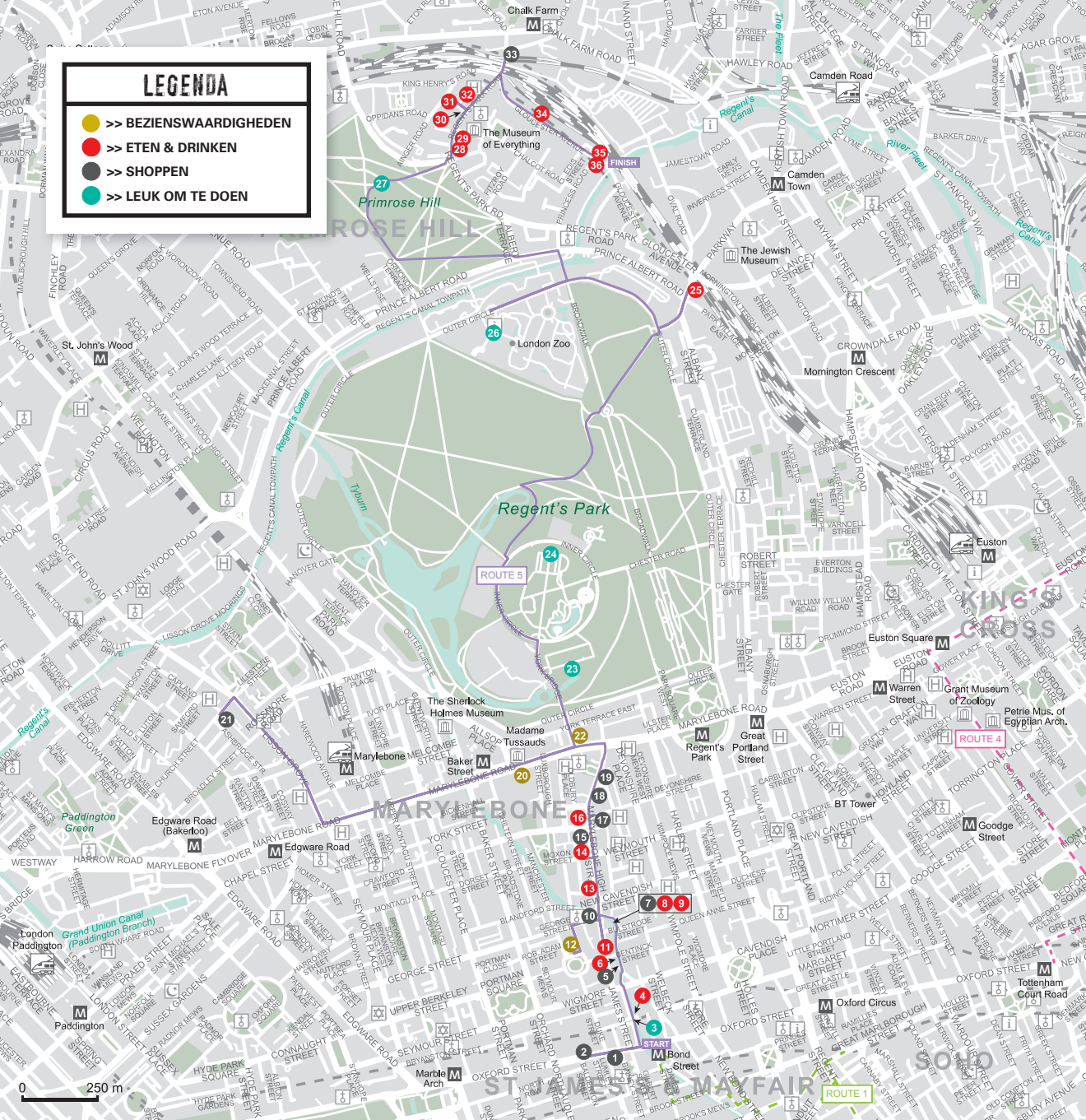
- 1 London Eye
- 2 Houses of Parliament
- 3 House of Commons
- 4 Jewel Tower
- 5 Westminster Abbey
- 6 Cellarium Cafe & Terrace
- 7 St. James's Park
- 8 Buckingham Palace
- 9 Queen's Gallery
- 10 Royal Mews
- 11 St. James's Cafe
- 12 Churchill War Rooms
- 13 10 Downing Street
- 14 Banqueting House
- 15 Horse Guards
- 16 Trafalgar Square
- 17 National Portrait Gallery
- 18 National Gallery
- 19 Brumus
- 20 Dover Street Market
- 21 The Wolseley
- 22 Wolf and Badger
- 23 Fortnum & Mason
- 24 Royal Academy
- 25 Burlington Arcade
- 26 Savile Row
- 27 Regent Street
- 28 Momo
- 29 Sketch
- 30 Liberty
- 31 28-50 Wine Workshop & Kitchen
- 32 Bond Street
- 33 Mews of Mayfair
- 34 Claridge's
- 35 Grays Antique Market
- 36 South Molton Street





## ROUTEBESCHRIJVING 5 (ca. 10,4 km)

Vanuit metrostation Bond Street kom je terecht in de drukke winkelstraat Oxford Street 1. Aan de linkerkant ligt Selfridges 2. Loop terug richting het station en ga links het kleine steegje naast H&M in. Dat brengt je naar St. Christopher's Place 3, waar je de winkelende mensenmassa al van je af begint te schudden. Vanaf hier loop je door het straatje dat ook St. Christopher's Place heet en kom je uit in Wigmore Street. Hier zit Workshop Coffee 4. Steek over en loop Marylebone Lane in 5 6 7 8 9. Aan het einde kom je uit in Thayer Street. Steek over en loop rechtdoor George Street in 10, of ga linksaf voor een Peruaanse hap 11. Voor de Wallace Collection 12 loop je verder George Street in en ga je op Spanish Place linksaf, naar Manchester Square. Geen zin in kunst, dan ga je in Thayer Street rechtsaf. Deze straat gaat over in Marylebone High Street, voor uren winkelplezier en genoeg adresjes om bij te tanken 13 14 15 16 17 18. Aan het einde van Marylebone High Street, net voorbij The Conran Shop 19 kom je uit in Marylebone Road. Voor Ambika P3 20 ga je hier een stukje naar links. Antiek-liefhebbers moeten hier even van de route afwijken en een stuk verder lopen in Marylebone Road tot aan Lissen Grove. Ga hier rechts en neem de vijfde straat links, Church Street. Hier zit achter de marktkraampjes het enorme pand van Alfies Antique Market 21 verstoppt. Wil je Alfies overslaan, steek dan Marylebone Road over voor The Royal Academy of Music 22. Hier direct achter loop je Regent's Park in 23. Binnen de Inner Circle liggen de Queen Mary's Gardens en het Open Air Theatre 24. Voor een lekkere lunch ga je rechtsboven, bij Gloucester Gate, het park uit voor York & Albany 25. Loop via Gloucester Gate terug het park in en sla rechtsaf naar de Outer Circle zodat je bij de London Zoo uitkomt 26. Loop iets terug en loop linksaf via St. Marks Square naar Prince Albert Road. Ga linksaf en loop het park Primrose Hill 27 in voor een fenomenaal uitzicht. Verlaat het park aan de noordkant en je vindt in Regent's Park Road diverse leuke restaurants 28 29 30 31 32 en winkels 33. Loop aan het einde rechts Gloucester Avenue in voor nog meer leuke eet- en shopadresjes 34 35 36. Vanaf hier kun je langs het kanaal naar Camden wandelen.



## BEZIENSWAARDIGHEDEN

② The Palace of Westminster staat beter bekend als de **Houses of Parliament**. Het bekendste onderdeel is de enorme torenklok van de Big Ben. Deze werd eind 11e eeuw gebouwd, maar vanwege een brand in 1834 dateert het merendeel uit circa 1840. Hier vervult de Britse regering haar dagtaak in een doolhof van meer dan duizend prachtige kamers. Een rondleiding volgen kan alleen in de zomermaanden, wanneer het parlement met zomerreces is. Reserveren is noodzakelijk. Een debat bijwonen kan ook.

parliament square, sw1, [www.parliament.uk](http://www.parliament.uk), telefoon 02072194114, zie website voor meer informatie, prijs tour £25, metro westminster

④ De **Jewel Tower** is een overblijfsel van het oorspronkelijke middeleeuwse paleis dat nu de Houses of Parliament vormt. Dit paleis werd destijds gebouwd om de kroonjuwelen te bewaren. Nu is er een uitgebreide tentoonstelling over de geschiedenis van het Britse parlement.

abingdon street, sw1p, [www.english-heritage.org.uk](http://www.english-heritage.org.uk), telefoon 02072222219, zie website voor meer informatie, entree £5.40, metro westminster

⑤ De prachtige gotische **Westminster Abbey**, waar Prince William met Kate Middleton is getrouwd, is bijna een overdekte begraafplaats. Hier liggen belangrijke koningen en koninginnen, dichters en wetenschappers, muzikanten en militairen van de afgelopen duizend jaar begraven. Ook Stephen Hawking is hier bijgezet. Je kunt er elke dag diensten bijwonen.

20 deans yard, sw1, [www.westminster-abbey.org](http://www.westminster-abbey.org), telefoon 02072225152, open ma-vr 9.30-15.30, za 9.00-13.00, entree £22, metro westminster/st james's park

⑧ **Buckingham Palace** is, sinds koningin Victoria in 1837 haar intrek nam, de officiële residentie van de monarchie. In augustus en september is een aantal van de 775 kamers toegankelijk voor het publiek. De meeste bezoekers komen echter voor de Changing of the Guard.

st. james's park, sw1a, [www.royalcollection.org.uk](http://www.royalcollection.org.uk), telefoon 02077667300, wisseling van de wacht ma, wo, vr, za 11.00, in de zomer dagelijks 11.00, wisseling van de wacht gratis, entree royal state rooms £24, metro victoria/green park/hyde park corner







## ETEN & DRINKEN

⑥ In een van de oude kelders van Westminster Abbey zit het **Cellarium Cafe & Terrace**. Een sfeervol café waar je goed kunt ontbijten en lunchen. Of bestel een afternoon tea, compleet met zoete en hartige scones en verrukkelijke taartjes. Het terras is met goed weer ook een fijne plek.

20 dean's yard, sw1p, [www.cellariumcafe.com](http://www.cellariumcafe.com), telefoon 02072220516, open ma-vr 8.00-18.00, za 9.00-17.00, zo 10.00-16.00, prijs £8, afternoon tea £17.50, metro westminster/st james's park

⑪ **St. James's Cafe** is een prachtige constructie van glas en hout midden in St. James's Park. Hier zit je tussen het groen, mét uitzicht op het meer. Het is een zeer geslaagd ontbijt- en lunchadres, maar ook leuk om uitgebreid te borrelen. [st. james's park, sw1a, www.benugo.com/partnerships/public-spaces/parks/st-james's.park](http://st.james's.park,sw1a,www.benugo.com/partnerships/public-spaces/parks/st-james's.park), telefoon 0208391149, open dagelijks 8.00-19.00, prijs £7, metro st james's park/green park/charing cross

⑲ Het chique Haymarket Hotel is behalve om te slapen ook leuk om wat te eten of drinken in de bijbehorende brasserie. **Brumus** biedt dezelfde klassieke, kleurige stijl die de rest van het hotel kenmerkt. Hier kun je terecht voor een uitstekende afternoon tea.

1 suffolk place, sw1y, [www.firmdale.com](http://www.firmdale.com), telefoon 02074704007, open ma-za 7.00-23.30, zo 8.00-22.30, prijs afternoon tea vanaf £24, metro leicester square/piccadilly circus

⑳ Ontbijten heeft in Londen inmiddels een cultstatus. Dat is te danken aan het epische ontbijtmenu van **The Wolseley**. Op de kaart staat kaviaaromelet, maar alleen een halve roze grapefruit is ook mogelijk. Of je kunt gewoon voor *scrambled eggs* kiezen. The Wolseley zit in een voormalige Bentley-showroom, en is ook een geschikte en stijlvolle locatie voor ieder ander moment van de dag. [160 piccadilly, w1j, www.thewolseley.com](http://160.piccadilly,w1j,www.thewolseley.com), telefoon 02074996996, open ma-vr 7.00-0.00, za 8.00-0.00, zo 8.00-23.00, prijs ontbijt £10, metro green park

㉘ **Momo** is al bijna vijftien jaar avond aan avond volledig volgeboekt. De cocktails zijn zeer geliefd, net als het Noord-Afrikaanse eten en de bruisende sfeer.



vast een tafel reserveren. En wie de boeken niet kent, zal na afloop van een bezoek er ongetwijfeld een willen kopen.

34-36 exmouth market, ec1r, [www.moro.co.uk](http://www.moro.co.uk), telefoon 02078338336, open ma-za 12.00-14.30 & 17.15-22.45, zo 12.30-15.30 & 17.00-21.45, prijs £22, metro farringdon

⑩ **Sweet** is een patisserie met een paar tafeltjes, waar je niet alleen terecht kunt voor de lekkerste gebakjes, maar ook voor broodjes en salades. Ideaal voor een snelle hap of om de zoete trek te stillen. En in dat laatste zijn ze erg goed, dus wees gewaarschuwd!

64a exmouth market, ec1r, [www.sweetdesserts.co.uk](http://www.sweetdesserts.co.uk), telefoon 02077136777, open dagelijks 6.30-19.00, prijs lunch £6, metro farringdon

## SHOPPEN

⑩ De kazen van **Neal's Yard Dairy** zijn afkomstig van de Britse eilanden en worden door de beste restaurants van Londen gebruikt. In deze kaaswinkel kun je een stuk voor thuis uitzoeken. Het personeel is vastbesloten een kaassoort te vinden die bij je in de smaak valt, ook als daar heel wat proeven aan voorafgaat!

6 park street, borough market, se1, [www.nealsyarddairy.co.uk](http://www.nealsyarddairy.co.uk), telefoon 02073670799, open ma-vr 9.00-18.00, za 8.00-18.00, metro london bridge

⑩ Wie van tijdschriften en mooie plaatjes kijken houdt, zal beslist willen rondneuzen in de **Magma Bookshop**. Het assortiment aan tijdschriften en boeken op het gebied van kunst, design, architectuur, mode en muziek is groot. Ook hebben ze leuke cadeau-items.

117-119 clerkenwell road, ec1r, [www.magmabooks.com](http://www.magmabooks.com), telefoon 02072429502, open ma-za 10.00-19.00, metro farringdon/chancery lane

⑩ Op zoek naar leuke spullen voor je huis, tuin, keuken of kantoor? **Space** is een kleine winkel met een leuke collectie hebbedingen en accessoires, zoals keramiek, speelgoed, boeken en kaarten.

25 exmouth market, ec1r, [www.ifounditinspace.co.uk](http://www.ifounditinspace.co.uk), telefoon 02078371344, open ma-vr 9.00-18.00, za 10.00-18.00, metro farringdon



③⑤ Liefhebbers van antiek, keramiek, zilver, vintage mode, juwelen en sieraden kunnen zich in het overdekte doolhof van **Grays Antique Market** urenlang vermaken. Ruim tweehonderd handelaren bieden hier hun waren aan, verspreid over twee gebouwen, Grays en The Mews.

58 davies street & 1-7 davies mews, w1k, [www.graysantiques.com](http://www.graysantiques.com), telefoon 02076297034, open ma-vr 10.00-18.00, za 11.00-17.00, metro bond street

③⑥ Verstopt achter het drukke Oxford Street ligt **South Molton Street**. Een gezellige winkelstraat waar je een goede mix van sieraden-, schoenen-, en modeboetieks vindt. Europese modemerken zoals Sandro, Reiss, Kooples, Kurt Geiger en Petit Bateau zijn hier allemaal vertegenwoordigd.

south molton street, w1s, open dagelijks, metro bond street

## LEUK OM TE DOEN

① De **London Eye** is het grootste reuzenrad ter wereld. Een ritje duurt ongeveer een halfuur, waarin je naar een hoogte van 135 meter stijgt. Het uitzicht over Londen – en ver daarbuiten – is op een heldere dag adembenemend. Wel reserveren als je niet uren in de rij wilt staan. Dan is het bovendien goedkoper.

south bank, se1, [www.londoneye.com](http://www.londoneye.com), telefoon 08717813000, open dagelijks, entree vanaf £23, metro westminster/waterloo

③ Beleef de Britse politiek tijdens Question Time in het **House of Commons**. Een levendig schouwspel dat vaak uitmondt in politiek theater. Alleen inwoners van de UK kunnen vooraf toegangskarten bestellen; als toerist zul je moeten afwachten of er nog plaats is. De rijen voor Question Time kunnen lang zijn, maar voor andere debatten kun je vaak vrij snel doorlopen.

houses of parliament, parliament square, sw1, [www.parliament.uk](http://www.parliament.uk), telefoon 02072194272, open ma & di 14.30-22.30, wo 11.30-19.30, do 9.30-17.30, vr 9.30-15.00, entree gratis, metro westminster

⑦ Een van Londens mooist aangelegde parken is **St. James's Park**. Je kunt hier ligstoelen huren, luieren en genieten van het fantastische zicht op Buckingham Palace. Neem nootjes mee om de eekhoorns te voeren en verbaas je over het feit dat er pelikanen rondzwemmen.

st. james's park, sw1a, [www.royalparks.org.uk](http://www.royalparks.org.uk), telefoon 03000612000, open dagelijks 5.00-0.00, entree gratis, metro st. james's park/westminster





## TIJD OVER?

Als je de routes uit deze gids volgt, kom je vanzelf langs de belangrijkste highlights van de stad. Toch zijn er ook buiten de routes nog wel een aantal plekken en bezienswaardigheden die zeker de moeite waard zijn om te bezoeken. Ze staan hieronder kort toegelicht. Let wel: sommige zijn moeilijk te voet te bereiken vanuit het centrum, maar met het openbaar vervoer kun je er goed komen.

Ⓐ Als alles wat groeit en bloeit je interesseert dan is **Kew Gardens** een absolute must. Deze tweehonderd jaar oude botanische tuinen liggen een stukje buiten het centrum. Trek er een dag voor uit als je hier naartoe gaat, want je treft er de grootste collectie levende planten ter wereld. Op regenachtige dagen kun je naar het Palm House: een 'regenwoud' in een enorme serre.

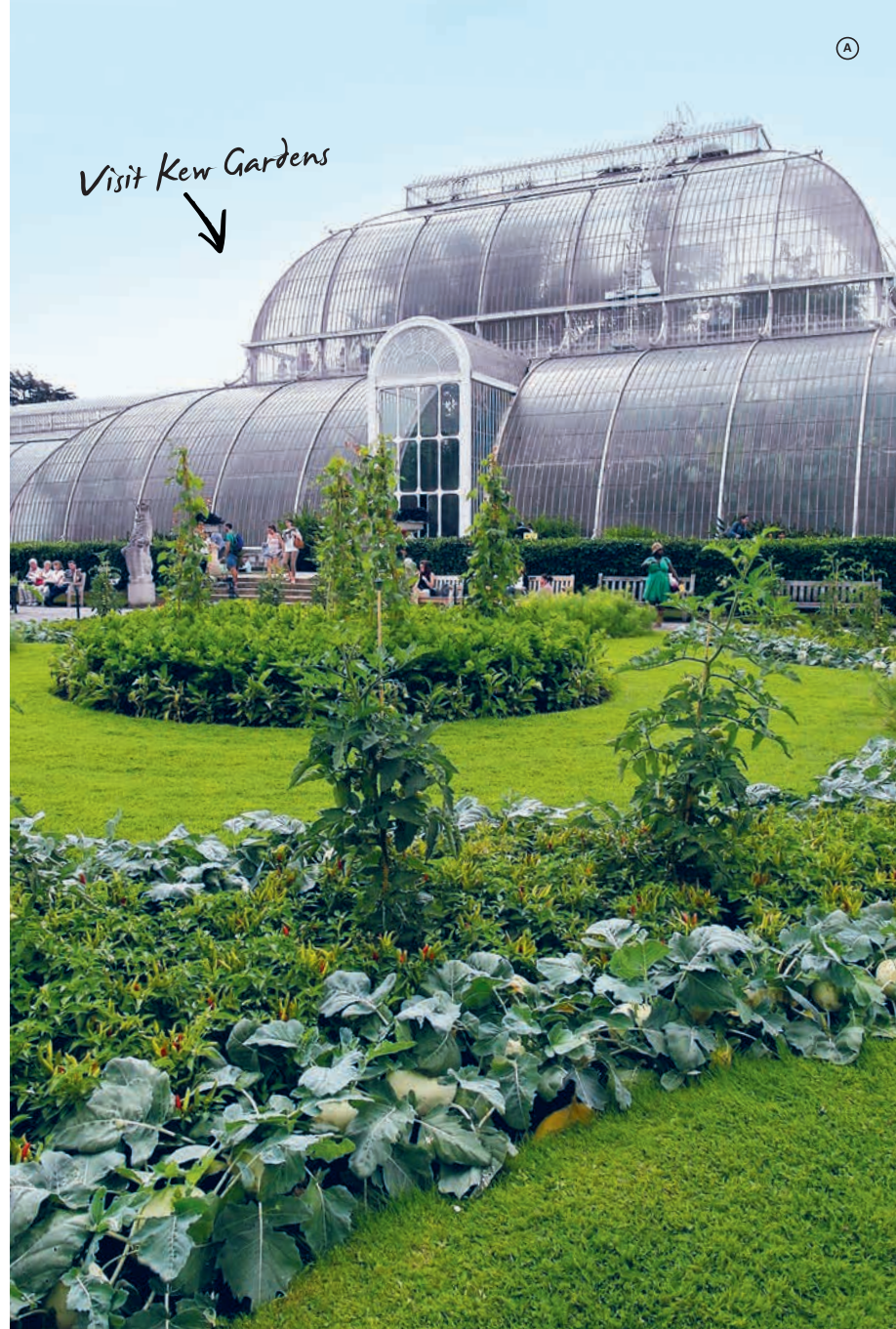
kew, richmond, tw9, [www.kew.org](http://www.kew.org), telefoon 02083325655, zie website voor openingstijden, entree £15, metro of trein kew gardens

Ⓑ **Covent Garden** wordt ook wel The Entertainment Centre of London genoemd. Naast toeristen bepalen straatartiesten het straatbeeld. Deze artiesten hebben auditie moeten doen om hier te mogen optreden, dus het niveau is hoog. Hier is ook het fantastische London Transport Museum te vinden, naast tientallen eet- en drinkgelegenheden en theaters. Het winkelaanbod is enorm. Neem daarom ter oriëntatie het centrale marktgebouw als start. In Floral Street vind je vooral kledingwinkels; in Neal Street zullen jongeren zeker slagen en op Neal's Yard kunnen vegetariërs hun hart ophalen.

covent garden, wc2, [www.coventgardenlondonuk.com](http://www.coventgardenlondonuk.com), metro covent garden

Ⓒ **Notting Hill** is sinds de gelijknamige film populairder dan ooit. Hier moet je niet heen gaan voor cultuur, wel voor een geweldige sfeer. Het barst hier van de leuke winkels en restaurants. Bijvoorbeeld op Westbourne Grove. Bezoek ook de beroemde **Portobello Road Market**. Koopjes kun je vergeten, maar ga vooral voor de beleving. Het aanbod verschilt per dag. Antiek is er alleen te vinden op zaterdag, als de markt op zijn grootst is. Hoe verder je naar het einde doorloopt, hoe origineler het aanbod.

portobello road, w11, [www.thehill.co.uk](http://www.thehill.co.uk), markt open ma-wo & za 8.00-18.30, do 8.00-13.00, metro notting hill gate/ladbroke grove





## HOTELS

Een fijn bed, een lekker ontbijt en een mooi interieur: het zijn allemaal ingrediënten voor een goed hotel. Maar de locatie is misschien wel het belangrijkste. Je hotel is namelijk pas echt leuk als je vanuit de lobby zo een bruisende wijk in stapt.

Slapen in hartje Londen is vaak prijzig, maar er zijn genoeg alternatieven zoals het Tommyfield Hotel in Kennington. En voor wie budget geen rol speelt, kiest het Great Northern Hotel of The Zetter Townhouse in Marylebone. Zo vanuit de hipste clubs van de stad je bed inrollen? Boek dan een kamer in het Hoxton of het Ace Hotel in Shoreditch. Wil je liever wat rustiger wakker worden dan kun je beter in buurten als Greenwich of Richmond logeren.

[WWW.TIMETOMOMO.COM](http://WWW.TIMETOMOMO.COM)

WE HEBBEN ONZE FAVORIETE HOTELS IN DE LEUKSTE WIJKEN VAN DE STAD BIJ ELKAAR GEZET. KIJK ONLINE & BOEK DIRECT.





"De gids laat je ontzettend leuke plekjes zien, die je anders niet zo snel had gevonden. Geen stedentrip meer voor mij zonder time to momo."

MARIEKE, OP FACEBOOK ★★★★★



**time to momo**

ROUTES EN TIPS VAN ONZE LOCAL

WE ♥ CITIES

stedengidsen

losse  
(thema) routes



### MEER DAN 45 STEDEN:

Amsterdam, Antwerpen, Athene, Barcelona, Berlijn, Bilbao, Boedapest, Brugge, Brussel, Den Haag, Dublin, Florence & Toscane, Gent, Hamburg, Hasselt, Hongkong, Keulen, Kopenhagen, Kortrijk, Krakau, Leuven, Lissabon, Londen, Maastricht, Madrid, Málaga, Marrakech, Mechelen, Milaan, München, Napels, New York, Oostende & Belgische Kust, Parijs, Porto, Praag, Rome, Rotterdam, Sevilla, Stockholm, Utrecht, Valencia, Venetië, Warschau en Wenen

[www.timetomomo.com](http://www.timetomomo.com)