

Inhoudsopgave



Paul Oostveen.

Noord-Holland	8
Texel	10
Kop van Noord-Holland	16
Noord-Kennemerland	45
Zaanstreek en Waterland	84
IJmond en Zuid-Kennemerland	110
Amsterdam en Amstelland-Meerlanden	128
Gooi- en Vechtstreek	142

Noord-Holland	
's-Gravelandse Buitenplaatsen	151
't Oude Hof Bergen	51
Afsluitdijkmonument	28
Albert Cuypmarkt	130
Alkmaarder- en Uitgeestermeer	79
Amstelpark	137
Amsterdamse Bos	132
Amsterdamse grachten	128
Amsterdamse Waterleidingduinen	121
Balgzand	21
Blaricummer Eng	149
Botgat	32
Buitenplaats Beeckestijn	112
De Beemster	84
De Groote Ven	77
De Hondsbossche Duinen	42
De Nollen-Zuid	19
Den Oever	26
Dr. Jac. P. Thijssepark	134
Eilandspolder	75
Einde Gooi	162
Elswout	118
Fort Pampus	140
Forten van de Stelling van Amsterdam	88
Franse Kamp en Spanderswoud	154
Geestmerambacht	54
Grafelijkheidsduinen	16
Guisveld	92
Harger- en Pettemerpolder	45
Heitje van Katham en Hoogedijk	101
IJmeer-Waterlandse Dijk	107
Ilperveld	96
Kleimeer	52
Kuststrook Castricum aan Zee tot Camperduin	56
Landgoed Marquette	82
Landje van Geijsel	138
Marken	103
Naarden Vesting	142
Naarder Eng, Landgoed Oud Naarden en Limitische Heide	144
Naardermeer	146



Paul Oostveen.

Zuid-Holland	164
Bollenstreek	166
Groene Hart	186
Haaglanden	217
Rijnmond	245
Alblasserwaard en Drechtsteden	266
Zuid-Hollandse Eilanden	270



Hans Brongers.

Utrecht	324
Vecht en Plassen	326
Utrecht	335
Utrechtse Heuvelrug	348
Eemland	406
Groene Hart	433
Vijfherenlanden	442
Soortenindex	456

Zuid-Holland	
Ackerdijkse Plassen en Polder Schieveen	240
Battenoord	321
Benigerwaard en Spuimonding-West	288
Berkenwoudse Driehoek, polder Berkenwoude, polder De Nesse en de Berkenwoudse boezem	212
Berkheide	176
Bernisse	287
Blokboezems Krimpenerwaard	210
Bollenvelden	166
Bospark Rhijngest en kasteel Endegeest	181
Brouwersdam	315
Buitenhaven van Stellendam	311
Crezéepolder	265
De Esch	260
De Haeck	194
Develbos, Munnikepark en Zuidpolder	268
Duinen van Goeree	306
Eendragtspolder	204
Grevelingen onder water	316
Groene Jonker	186
Groene Strand en Oostvoornse Meer	272

Nationaal Park Duinen van Texel	10
Nationaal Park Zuid-Kennemerland	114
Nijenburg	69
Nollenland van Abbestede/Zandpolder	34
Noordhollands Duinreservaat	59
Oppad en Kromme Rade	160
Pettemerduinen	39
Poldertuin	31
Purmerbos	99
Robbenoordbos en Dijkgatbos	29
Schermer Molens	73
Schoorlse Duinen	47
Vogelboulevard Texel	13
Vondelpark	136
Waterland Oost	105
Westerheide	158
Wieringen	23
Wildrijk	41
Zaanse Schans	94
Zanderij Crailoo en Zanderij Cruysbergen	156
Zeerijdtijkje	71
Zeevang	86
Zuidpier van IJmuiden en Kennemermeer	110
Zwanenwater	36

Groenzoom	251
Hellegatsplaten	322
Hitland	208
Hoge en Lage Bergse Bos	254
Holle Mare	285
Huys te Warmont	178
Kasteel Keukenhof en Keukenhofbosch	168
Kasteelgaarde Rhoon	261
Katwijk aan Zee	174
Kinderdijk	266
Koninklijke Landgoederen De Horsten	228
Korendijkse Slikken	291
Koudenhoek & Markenje	318
Kralingse Bos	256
Kwade Hoek	308
Landgoed Clingendael	232
Landgoed Duivenvoorde	183
Landgoed Mildenburg	276
Landgoed Ockenburgh	237
Leeuwenhorst	171
Loetbos	215
Maasvlakte en noordzijde Oostvoornse Meer	248
Meijendel	217

Utrecht	
Amerongse Berg	388
Amerongse Bovenpolder	385
Beerschoten	348
Binnenstad Utrecht	341
Blauwe Kamer	403
Boswachterij Austerlitz	371
Botanische Tuinen Utrecht	346
Botshol	326
De Kievit	333
De Meije	331
De Stompert	423
De Stulp	414
Den Treek-Henschoten	425
Diefdijk	454
Everdingerwaard	449
Grebbeberg	401
Grebbeleinie	395
Griffpark	339
Heidestein en Bornia	368
Kaapse Bossen	375
Kasteel de Haar	335
Kasteel Renswoude	380
Krommerijnstreek	363
Kwintelooyen	393
Lage Vuursche	411
Landgoed Groeneveld	408
Landgoed Sandwijck	351

Molenviergang Aarlanderveen	196
Nieuwkoopse Plassen	191
Oeverlanden Hollands Diep	304
Oude Land van Strijen	302
Quackjeswater	283
Reeuwijkse Hout en Reeuwijkse Plassen	198
Rhoonse Grienden, Klein Profijt en Carnisse Grienden	263
Rottemeren – Koornmolengat	202
Ruygeborg	189
Scheelhoek en Het IJ	312
Slikken van Flakkee	319
Slikken van Voorne	270
Solleveld	234
Stadsnatuur Rotterdam	258
Staelduinse Bos	243
Tiengemeten	293
Trompenburg Tuinen en Arboretum	259
Van Dixhoordriehoek	245
Vlist	200
Voornes Duin	279
Westduinen Ouddorp	313
Zevenhuizerplas	206
Landgoed Schothorst	417
Landgoed Zuylesteyn	382
Landgoederen Amelisweerd en Rhijnauwen	354
Leersumse Veld	377
Lunetten	343
Maximapark en Haarrijnseplas	337
Moersbergen	373
Nieuw Wulven	361
Nieuwe Hollandse Waterlinie: Fort bij Vechten	359
Nieuwe Hollandse Waterlinie: Fort Everdingen	452
Nieuwe Hollandse Waterlinie: Fort Honswijk	435
Nieuwe Hollandse Waterlinie: Werk aan de Groeneweg	437
Plantage Willem III	390
Polder Eemland	406
Polders Bolgerijen en Autena	446
Schammer	419
Soesterduinen	420
Steenwaard	439
Valleikanaal	429
Waverhoek	329
Willeskop	433
Zeisterbos	366
Zouweboezem en Achthovense Uiterwaarden	442

1 Nationaal Park Duinen van Texel

Bob Luijks, Daan Schoonhoven & Sytske Dijkzen

Nationaal Park Duinen van Texel strekt zich over de gehele westzijde van Texel uit. Met maar liefst 5.000 hectare aan oppervlakte valt hier heel veel te genieten, of je nu komt voor de steeds veranderende landschappen, bijzondere planten en bijbehorende insecten of de vele vogels. Het nationaal park bestaat onder andere uit duinen, natte duinvalleien, loof- en naaldbossen, heidevelden en kwelders. Er is een groot aantal wandel-, fiets- en ruitersporen aanwezig om al het moois te aanschouwen.

In de winter ervaar je de krachten van de natuur nergens beter dan hier. Je komt maar weinig mensen tegen en waant je daardoor alleen op de wereld. Alles komt tot leven in de lente. De duinen bieden aan vele soorten vogels een geschikte broedplek. Ook aan planten geen gebrek. Vooral in de vochtige duinvalleien vergaap je je aan de orchideeën en vele andere soorten. Al deze bloemen trekken massa's insecten aan, waarvan de parelmoervlinder bovenaan menig wenselijk staat. De bloei zet zich in de zomer voort met weer andere soorten. In de loop van de zomer wordt de heide een beeldbepalend aspect. Ook het najaar

verloopt nog verrassend kleurrijk, vooral op de kwelders met de rode en paarse kleuren van zeekraal en lamsoor. In de duinen is het najaar een drukte van jewelste, veel trekvogels gebruiken de duinen en kwelders als rustplaats. Houd in deze periode zeker ook de bessenrijke struiken in de gaten. Wie weet tref je zomaar een zeldzaamheid als de sperwergrasmus. Het nationaal park bestaat uit een groot aantal afzonderlijke natuurgebieden. In dit boek wordt een aantal daarvan op hoofdlijnen beschreven. Voor nog meer inspiratie verwijzen we graag naar de 23 gebiedsbeschrijvingen in 'De mooiste fotolocaties van Texel'.

Praktisch

Parkeerplaats P1: 1, 2
Vuurtoerenweg 193,
De Cocksdorp
(53.180589, 4.852019)

Parkeerplaats P2: 3
Slufterweg 1A, De
Cocksdorp
(53.130436, 4.816201)

Parkeerplaats P3: 4, 5
Hoornderslag, Den Hoorn
(53.026433, 4.727224)
Het is een groot gebied met meerdere parkeermogelijkheden. Zo bevindt zich aan de noordzijde nog een grote parkeerplaats bij Paal 12.



Locatie 1 - Vuurtoren

53.181644, 4.855611

Een bezoek aan de Texelse vuurtoren is een van de populairste uitjes van het eiland. De toren is opengesteld voor publiek en de openingstijden zijn op de website te vinden. Hij is 34,7 meter hoog, gebouwd op een 20 meter hoog duin. Het uitzicht over het eiland en de Waddenzee is vanaf deze hoogte op een heldere dag indrukwekkend. De toren zelf is met de helderrode kleur heel fotogeniek. Het is de enige vuurtoren die aan drie zijden omgeven is door zee. Een 'rondje vuurtoren' is een populair wandelingetje, hier komen strand en wad samen. Na de bouw van een lange stenen dam in zee is het strand rond Texels noordpunt honderden meters breed geworden. De duinen en het strand groeien er nog steeds. Net als aan de zuidpunt hebben ook hier de elementen vrij spel: elk weertype verandert de structuur van het strand. In de omringende duinen broedt de tapuit, kom je in de trektijd beflijsters tegen en huppelen overal konijnen rond.



Nachtelijke vuurtoren. Maak gebruik van het blauwe uurtje om de lucht interessant te maken. Daan Schoonhoven; Canon 20D op 20mm; 1/4s bij f/4; ISO 200. 31-3-2009.

Locatie 2 - De Tuintjes

53.179149, 4.854499

Onder vogelaars zijn De Tuintjes op de noordpunt van Texel een begrip. Tijdens de voor- en najaarstrek zijn hier al veel zeldzame vogels gezien. Als fotograaf geef je wellicht niet veel om dergelijke rariteiten, maar tijdens de trektijd kunnen de aantallen vogels die overvliegen of kortstondig neerstrijken groot zijn. Op een van de hoge duinen van De Tuintjes



Vooraf tijdens de najaarstrek maak je kans op een grauwe klauwier. Arno ten Hoeve; Canon 1D IV op 600mm; 1/1600s bij f/8; ISO 1600. 15-7-2011.



Verwacht altijd het onverwachte, zoals sneeuwgorzen. Daan Schoonhoven; Canon 1D IV op 500mm; 1/400s bij f/7.1; ISO 200. 21-10-2013.

bevindt zich een officieel vogeltrekpunt. Het kan ontzettend leuk en leerzaam zijn om je hier eens bij de vogeltellers te voegen. De naam Tuintjes is afgeleid van de oorspronkelijke volkstuintjes van de vuurtorenwachters. Je kunt nog altijd de contouren van deze tuintjes waarnemen. Het loont de moeite hier regelmatig terug te komen, elke dag kun je andere vogels treffen. In de duinen bevindt zich een kleine broedkolonie van zilver- en kleine mantelmeeuwen. Duinen begroeid met korstmossen, de grijze duinen, vormen dan weer het broedgebied van de tapuiten. Speur het struweel af naar onder andere sprinkhaanzanger, roodborsttapuit, grasmus, nachtegaal en blauwborst. Wees in De Tuintjes tevens alert op beflijsters, grauwe klauwieren, klapeksters en sneeuwgorzen.



Roodborsttapuiten zoeken het meestal hoger op. Arno ten Hoeve; Canon 1D IV op 1000mm; 1/400s bij f/8; ISO 500. 9-4-2013.

Bezoekerscentrum

Ecomare
Ruijslaan 92, De Koog

Waarneming-ID

5433, 3254, 3255, 5442, 83792,
18412, 8569, 18683

Eigendom

Staatsbosbeheer

Interessante soorten

Konijn, velduil, blauwe kiekendief, bergeend, duinparelmoervlinder, duinsabelsprinkhaan, driedistel, blauwe knoop, gewoon sneeuwklolkje, verfbrem, vleeskleurige orchis, wilde hyacint, valse hanenkam

Wat, waar en wanneer?

Locatie	Tijd	Planten	Vogels	Insecten	Anders
1	1-12	☼	🐦	🐝	🏠
2	4-6, 9-10	☼	🐦	🐝	🏠
3	1-12	☼	🐦	🐝	🏠
4	1-12	☼	🐦	🐝	🏠
5	1-12	☼	🐦	🐝	🏠

Locatie 5 - Hargen aan Zee

52.712273, 4.636905

Hargen aan Zee biedt de mogelijkheid om twee kanten op te gaan. Vanaf hier is er direct toegang tot de Schoorlse Duinen (zie elders in dit boek), of je gaat naar de kust. Wat opvalt is dat de kuststrook breed is. Met veel strand biedt dat de fotograaf veel mogelijkheden. Allerhande macro-onderwerpen liggen letterlijk in het zand verscholen. Is het niet een schelp dan zijn het wel andere aangespoelde onderwerpen. Ook de zandsculpturen zijn hier goed vast te leggen. Schiet eens een abstracte foto van deze zandribbels en maak er een zwart-witfoto van. Zoals bij veel plekken langs de kust is het mooiste moment hier de zonsondergang. Zeker als er ook nog wat zeeschuim te vinden is, kun je met wat langere sluitertijden de dynamiek van de kust vastleggen. Het schuim geeft zelf ook kleurrijke effecten met een macrolens en de juiste lichtomstandigheden.



Dynamiek aan de kust. Olaf Oudendijk; Nikon D850 op 16mm; 0,8s bij f/16; ISO 31. 14-5-2020.

Locatie 6 - Camperduin

52.723124, 4.639654

Het eind van de kuststrook is waar de dijk tussen Camperduin en Petten begint, hoewel deze dijk niet meer als zodanig herkenbaar is door de nieuwe inrichting. Camperduin heeft van deze inrichting geprofiteerd met de aanleg van een lagune. Deze 'binnenzee' biedt ook voor fotografen nieuwe perspectieven. Duinvorming is hier goed te zien, stuivend zand maakt bepaalde vormen van fotografie mogelijk. De nabijgelegen Putten of Harger- en Pettermerpolder biedt aan visdiefjes en grote sterns een pleister- en broedplaats. Voor de kuststrook speuren ze naar visjes en met de juiste omstandigheden en een teleobjectief zijn ze jagend te fotograferen.



Visdiefje heeft een maaltje vis. Olaf Oudendijk; Nikon D7000 op 200mm; 1/1600s bij f/5; ISO 1000. 4-6-2013.

Locatie 7 - Strandvogels

52.666559, 4.628945

Door de aanwezigheid van een aantal zandbanken is er een pleisterplaats voor onder andere de drieteenstrandlopers. Deze zijn in de periode oktober tot en met april altijd in redelijk grote aantallen bijeen. Ga plat op de buik, gewapend met een redelijk teleobjectief (tussen de 300 en 600 millimeter) lekker aan de slag met deze snelle rakkers en laat je kostelijk vermaken door het onderlinge gekibbel van deze vogeltjes. Een goede rijstzak of een grondstatief kan uitkomst bieden om een laag standpunt te creëren. Zorg voor een snelle sluitertijd, korter dan 1/500 seconde, om deze bewegelijke vogeltjes te vangen. Of experimenteer juist met een relatief lange sluitertijd en probeer zo goed mogelijk met de vogeltjes mee te pannen (mee te trekken). Een tip is om wel je spullen goed te beschermen en ze na gebruik zand- en vochtvrij te maken voordat ze weer in de tas gaan. Neem dus een theedoek en een kwast mee om de spullen te reinigen.



Drieteenstrandloper. Olaf Oudendijk; Nikon D500 op 600mm; 1/800s bij f/6.3; ISO 200. 20-10-2019.



Afdrukken op het zeldzame moment dat een drieteenstrandloper stilstaat. Olaf Oudendijk.

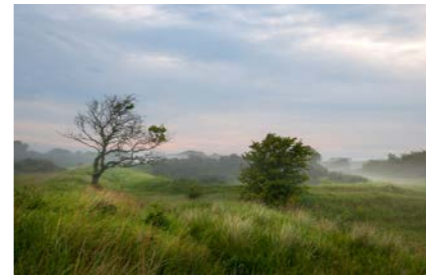
Wat, waar en wanneer?

Legend for symbols representing various subjects and locations. Includes a grid with numbers 1-7, moon phases, and icons for birds, plants, and other subjects.

23 Noordhollands Duinreservaat

Jan Aardenburg, Jessica Geertsma & Olaf Oudendijk

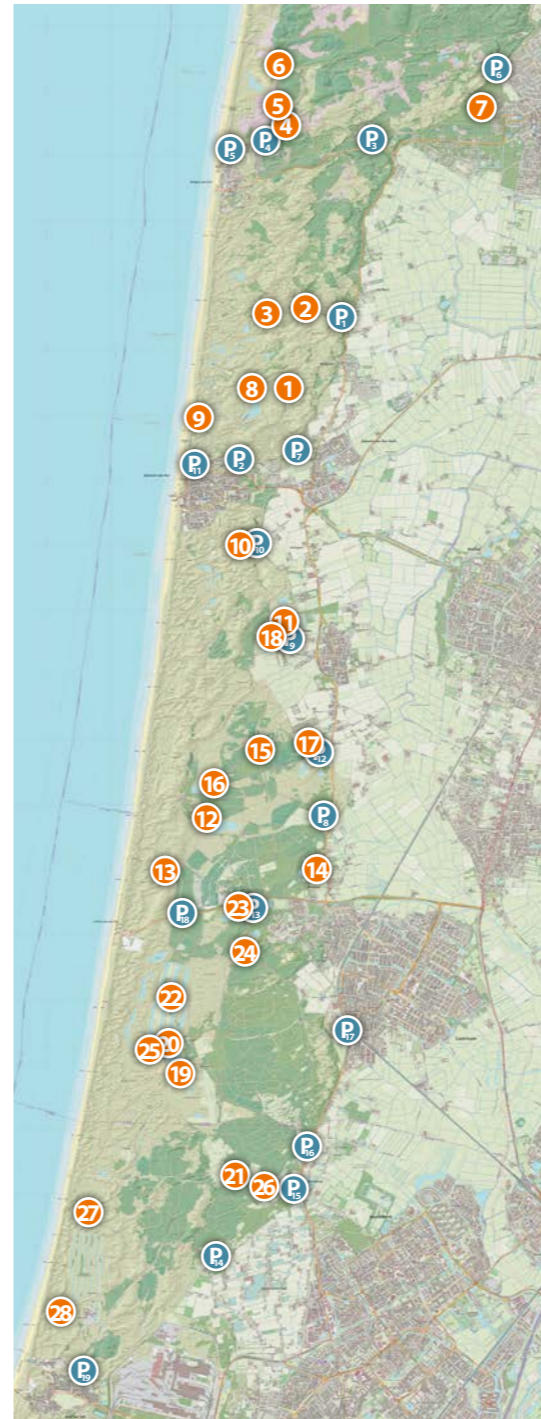
Met bijna 6.000 hectare is het Noordhollands Duinreservaat een van de grootste natuurgebieden van Nederland. Het wordt gebruikt als infiltratiegebied en op verschillende plekken wordt het gefilterde water weer uit de bodem onttrokken. Door de grootte is er een zeer uitgebreide diversiteit aan kalkrijk duinlandschap en bijbehorende flora en fauna. Voor iedere fotograaf is er voldoende afwisseling. Zo zijn er veel vogelkijkhutten en -schermen, weidse duinlandschappen en herbergt het gebied vele insecten en planten voor de macrofotograaf. Ook worden Schotse hooglanders, exmoorpony's en konikpaarden ingezet om het gebied te begrazen. Door het gebied lopen kilometers aan fiets-, wandel- en ruitersporen. Wel is een toegangsbewijs noodzakelijk om dit gebied in te mogen en dien je niet van de paden af te gaan. In de maand augustus is het bramenseizoen, waardoor er meer gestruind kan worden en die vrijheid kun je als fotograaf dan goed gebruiken. Het gebied is lang en uitgestrekt en loopt van Wijk aan Zee tot aan Bergen.



Ochtendnevels. Jessica Geertsma.



Onstuimig weer. Jessica Geertsma.



Praktisch

- Parkeerplaats P1: 1-3
Bergen, 't Woud, Bergen (52.642783, 4.656889)
Parkeerplaats P2: 1, 8-10
Watertorenweg 77, Egmond aan Zee (52.622988, 4.633399)

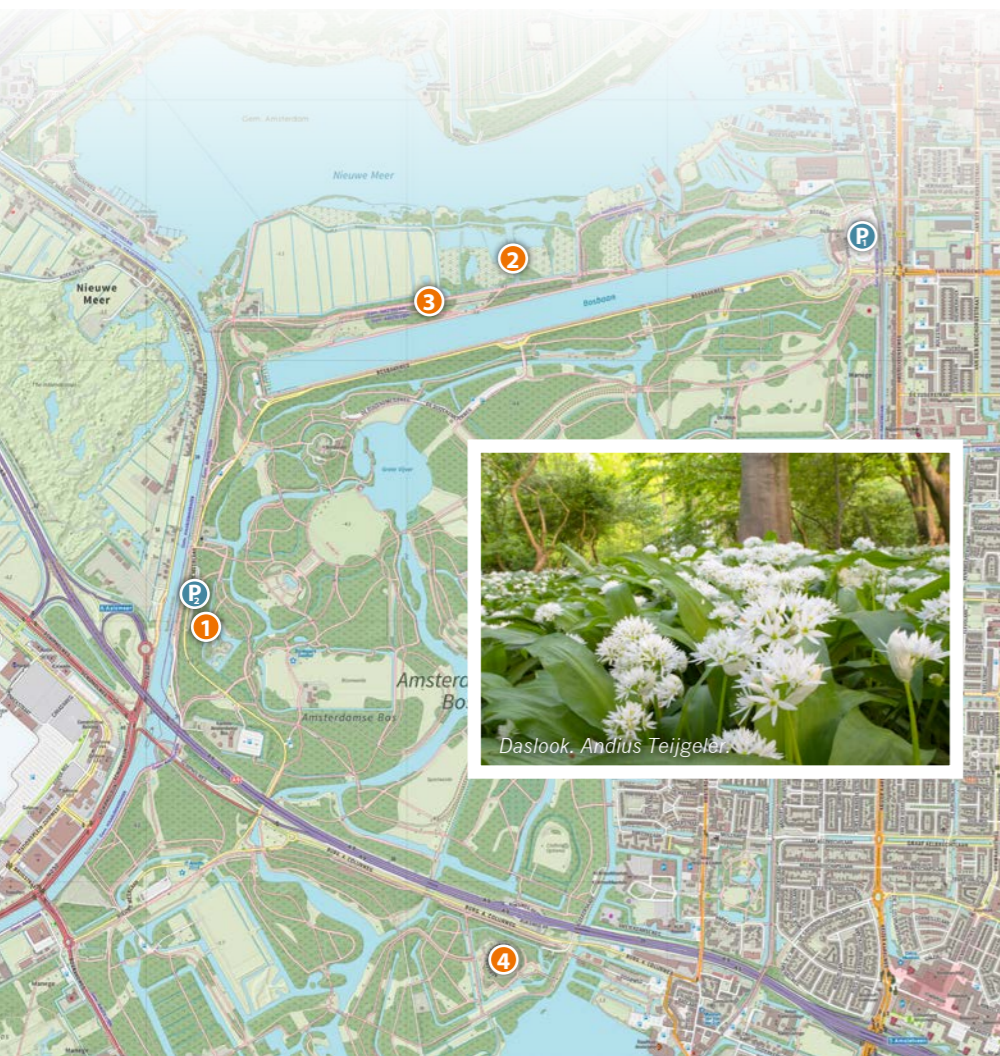


- Parkeerplaats P3: 4-6
Zeeweg, Bergen aan Zee (52.66743, 4.662859)
Parkeerplaats P4: 4-6
Verspyckweg 17, Bergen aan Zee (52.666753, 4.638749)
Parkeerplaats P5: 4-6
C.F. Zeiler Boulevard 36, Bergen aan Zee (52.665525, 4.631667)

49 Amsterdamse Bos

Andius Teijgeler

Duizend hectare bos, speelweiden, polders, vijvers en watergangen maken dit Amsterdamse stadspark, dat driemaal zo groot is als Central Park in New York. Het is een groot bos op kleigrond waar onder andere bosuil, bruine kiekendief, verschillende soorten spechten, ijsvogel, eekhoorn en bunzing leven. Het gebied wordt deels begraaasd door Schotse hooglanders. Ook is het een belangrijk gebied voor de ringslang, met jaarlijks duizend uitgekomen exemplaren. Elk jaar bezoeken zo'n zes miljoen mensen het Amsterdamse Bos. Voor fotografen is het daarom verstandig de randen van de dag te gebruiken. Veel van de aanwezige vogels en dieren trekken zich terug gedurende de dag, maar ook zonder dieren blijft er genoeg te fotograferen over, onder andere voor macrofotografen. Een belangrijke plek is daarbij onder andere het Vogeleiland.



Locatie 1 - Vogeleiland

52.315313, 4.818492

In tegenstelling tot wat de naam doet vermoeden, is dit niet echt een topplek om vogels te fotograferen. Het zijn juist bloemen, planten en bomen die hier de onderwerpen zijn. Een heel fijne plek om voorjaarsbloeiers in alle rust vast te leggen. In de vroege ochtend heb je met de zon uit het oosten bij goed weer mooi tegenlicht. Het wordt gefilterd door de vele bomen, waardoor je niet snel last hebt van te veel of te hard licht. En anders schuif je een klein stukje op. Er staat altijd wel een bloemetje in het door jou gewenste licht. Het hoogtepunt van de bloemen ligt in de maanden april en mei. Daarna is het de

Praktisch

Parkeerplaats P1: 2, 3
Bosbaan 4, Amstelveen
(52.328842, 4.85482)

Parkeerplaats P2: 1, 4
Nieuwe Meerlaan, Amstelveen
(52.315261, 4.817419)



beurt aan de bloemen die op open veldjes langs de watergangen groeien.

Locatie 2 - Rietlanden

52.328157, 4.835719

De rietlanden zijn rijk aan vogels. Je kunt hier vanaf de uitkijktoren vluchtbeelden maken. Af en toe komen er roofvogels als de buizerd voorbij, maar met name de verschillende soorten ganzen, eenden en reigers spelen de hoofdrol. Zeker in het winterseizoen groeit het aantal ganzen, die de plassen onder andere als overnachtingsplek gebruiken.

Locatie 3 - Paddenstoelenbossen

52.326611, 4.831371

Op deze plek, maar eigenlijk overal in het beboste gedeelte, kun je in het najaar paddenstoelen fotograferen. Een rondje maken door het park wordt gegarandeerd beloond. Afhankelijk van de standplaats en de aanwezige planten kom je steeds weer andere soorten tegen.

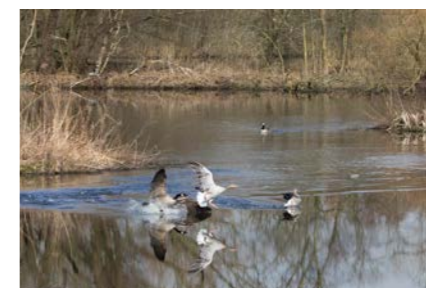
Locatie 4 - Bloesempark

52.30395, 4.835503

Sinds 2000 staan hier vierhonderd kersbomen in een cirkel. Medio maart tot in april komen de bomen in bloei en ze zijn dan onweerstaanbaar. Niet alleen voor de fotograaf, maar ook bij het grote publiek. Op mooie dagen is het er gigantisch druk. Heel wat rustiger is het in de herfst, terwijl het Bloesempark dan opnieuw aan een kleurenfeestje begint. Met een kor-



Boshyacint met de Laowa-macrogroothoek genomen. Met dit objectief betrek je de omgeving in je opname. Andius Teijgeler; Canon 90D op 15mm; 1/400s bij f/4; ISO 800. 26-4-2020.



Canadese gans die het nestgebied verdedigt. Andius Teijgeler; Canon 1D IV op 117mm; 1/2500s bij f/6.3; ISO 800. 26-3-2018.



Wilde kievitsbloem. Andius Teijgeler. 29-3-2020.



Abstracte paddenstoelen. Andius Teijgeler. 16-11-2019.

te telens komen de bomen het beste tot hun recht en ben je in staat om de bovenkant van de foto vooral uit bloesem (in plaats van lucht) te laten bestaan. Ook ben je zo beter in staat andere bezoekers buiten beeld te houden. Bezoek deze plek ook eens op een grauwe dag. High key is dan een mooie mogelijkheid.

Bezoekerscentrum

De Boswinkel
Bosbaanweg 5, Amstelveen

Waarneming-ID

5013

Eigendom

Gemeente

Interessante soorten

Krakeend, buizerd, ijsvogel, wilde kievitsbloem, daslook, boshyacint, dagkoekoeksbloem, echt judasoor, berkenzwam

Wat, waar en wanneer?

Locatie	Tijd	Planten	Dieren
1	2-6	☀️ ☁️ ☁️ ☁️	🦋 🦋 🦋 🦋
2	2-10	☀️ ☁️ ☁️ ☁️	🦋 🦋 🦋 🦋
3	9-1	☀️ ☁️ ☁️ ☁️	🦋 🦋 🦋 🦋
4	3-4	☀️ ☁️ ☁️ ☁️	🦋 🦋 🦋 🦋

62 Westerheide

Andius Teijgeler

Het grootste heidegebied van het Gooi is erg in trek bij wandelaars en fietsers. Het is gelegen tussen Hilversum, Laren en Bussum en wordt begrensd door de A1. Schotse hooglanders begrazen het gebied, dat vooral bekend is vanwege de mogelijkheid om reeën te fotograferen in een sfeerrijke setting. De zonsopkomst is bij mist en op zomerse ochtenden prachtig, zeker met de enkele (krenten)bomen op de open vlakten. De zonsopgang kan ook fraaie beelden opleveren.



Ree in boekweit. Andius Teijgeler.



Andius Teijgeler.

Locatie 1 - Reeën

52.250109, 5.180102

De reeën houden zich gedurende de dag in het bos langs het fietspad schuil. In de ochtend en avond komen ze uit de dekking om te eten. Het Goois Natuurreservaat beheert een akkertje waar boekweit of graan wordt verbouwd, waar de reeën zich tegoed aan doen. Door de dekking en de aanwezigheid van vele recreanten zijn de dieren minder schuw. Dit schouwspel speelt zich af in juni tot en met augustus. Met wat geluk kun je de bronst vastleggen, waarbij de reebok iets van zijn schuwheid verliest. Eerder in het jaar komen de reeën het bos uit om van de brem te eten. In het bijbehorende open bosdeel dat de reeën oversteken, kun je vaak met mooi licht konijnen vastleggen. De Schotse hooglanders komen ook in deze omgeving voor. Zij zijn niet schuw. Kom echter niet te dichtbij. Voor vogelliefhebbers is interessant dat de roodborsttapuit zich hier veelvuldig laat zien. Uiteraard is het gebied ook erg aantrekkelijk in de herfst, als een deel van de bomen verkleurt. In de winter maakt sneeuw het tot een betoverend geheel. Houd dan wel rekening met grote drukte van wandelaars en spelende kinderen.

Locatie 2 - Heide

52.249016, 5.183245

De heide vormt het domein voor landschapsfotografie in de ochtend. Met mooi licht en/of mist kan de landschapsfotograaf zich hier uitleven. Door de solitaire (krenten)bomen, de heide, de struiken en de bomen op de achtergrond zijn mooie composities te maken. Let wel op de soms boven de bomen uitstekende bouwwerken, die afbreuk kunnen doen aan je beeld. De krentenbomen bloeien in april in uitbundige witte wolken. In de herfst verkleuren ze juist opvallend oranje-rood.



Krentenbomen in ochtendmist. Andius Teijgeler; Canon 1D IV op 500mm; 1/250s bij f/5.6; ISO 800. 23-7-2019.



Roodborsttapuit in high key. Andius Teijgeler.



Stoeiende Schotse hooglanders. Andius Teijgeler; Canon 90D op 400mm; 1/250s bij f/5.6; ISO 800. 11-5-2020.

Praktisch

Parkeerplaats P1: 1

Sportpark Crailoo 8, Hilversum (52.249628, 5.173311)

Aan het einde van de weg bij hockeyclub 't Spandersbos. Daar ga je het bospad in omhoog de heuvel op en kom je op het fietspad door het gebied.



Parkeerplaats P2: 2

Westerheide 2, Laren (52.247274, 5.207305)
Bij La Place.

Waarneming-ID

5177

Eigendom

Goois Natuurreservaat

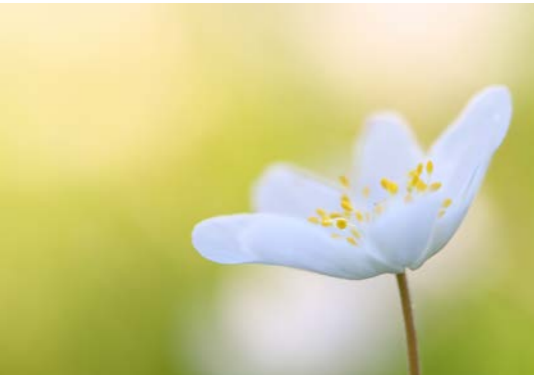
Interessante soorten

Ree, konijn, Schotse hooglander, roodborsttapuit, buizerd

Wat, waar en wanneer?

1 5-8, 10, 12-1
2 1-12





Met het fotograferen van bosanemonen kun je jezelf als fotograaf uren vermaken. Lianne Broere; Nikon D7500 op 90mm; 1/640s bij f/4.2; ISO 400. 25-3-2020.



Maak gebruik van de omgeving om het slot te fotograferen. Lianne Broere; Nikon D7500 op 18mm; 1/320s bij f/22; ISO 8000. 9-11-2020.



Uitzicht, water, mist, zon en een gekleurde lucht. Daar wordt iedere fotograaf toch blij van? Lianne Broere; Nikon D7500 op 40mm; 1/4000s bij f/22; ISO 8000. 9-11-2020.

Locatie 5 - Bosanemonen

52.204204, 4.512585

Op het landgoed bloeit in het voorjaar de bosanemone. Je vindt de meeste bloemen als je het wandelpad richting het slot volgt. Het zijn schitterende, kleine bloemetjes waarbij je je creativiteit goed kunt inzetten. Het vraagt soms wel wat geduld, want de bloemen gaan pas open als het zonnig en warm genoeg is. Vanwege de witte kleur is te fel zonlicht niet echt ideaal, omdat je foto dan snel overbelicht raakt. Het is daardoor soms een beetje zoeken naar het mooiste beeld, een exemplaar in de schaduw en spelen met de naturomstandigheden.

Locatie 6 - Slot Huys te Warmont

52.202959, 4.512748

Slot Huys te Warmont is in 2020 flink gerenoveerd en het resultaat mag er zeker zijn. Het slot ziet er weer prachtig verzorgd uit. Blijf niet te lang op één plek fotograferen, maar loop juist heen en weer om te kijken vanaf welk punt je de mooiste foto kunt maken. Maak ook gebruik van de omgeving. In de zomer bloeien er veel boterbloemen en vlak bij het slot vind je een bomenlaan waarbij je tussen de bomen het slot kunt zien. Leg je aandacht ook op de torentjes met hun fraaie vormen en details.



De zacht groengele achtergrond zorgt ervoor dat de nadruk op de atalanta komt te liggen. Lianne Broere; Nikon D7500 op 90mm; 1/640s bij f/3.3; ISO 320. 13-8-2020.

Locatie 7 - Uitzicht weilanden

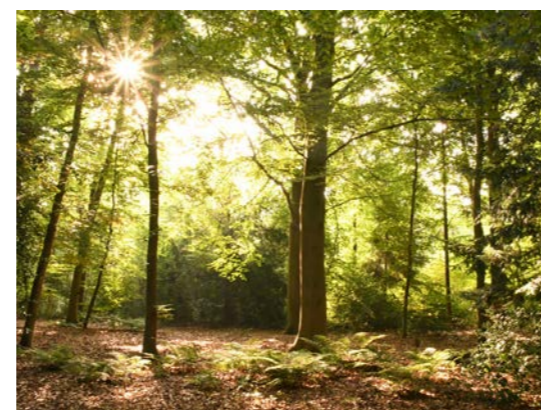
52.201897, 4.513754

Vanaf deze locatie heb je een weids uitzicht over de weilanden die rondom dit gebied liggen. Er staat een aantal oude kastanjabomen die voor een doorkijk kunnen zorgen. In de buurt van deze locatie bloeien in de lente narcissen, die het landschap een gele gloed geven. In de zomer varen bootjes door de sloot en genieten vlinders en andere insecten van de bloemen van het koninginnenkruid. Vanaf deze plek kun je in de herfst en in de winter mistige, gekleurde en winterse landschappen fotograferen.

Locatie 8 - Weerspiegeling slot Huys te Warmont

52.204465, 4.514833

Vanaf dit punt kun je de andere kant van het slot fotograferen. Het mooie aan deze locatie is dat je bij windstil weer het slot weerspiegeld in het water kunt zien. Ook hier dobberen en kwaken eenden er vrolijk op los. De verschillende soorten bomen zorgen ieder seizoen weer voor een andere sfeer en omlijsten je decor. Je vindt hier ook een draaibruggetje dat je goed kunt gebruiken in je foto. Vlak bij deze locatie is nog een oude bomenlaan en ook nog een uitzichtpunt over de weilanden.

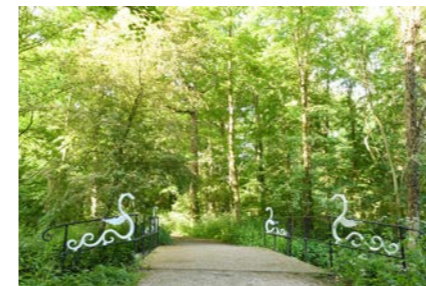


De zon zorgt voor een mooi licht, een genietmoment! Lianne Broere; Nikon D7500 op 18mm; 1/30s bij f/22; ISO 7200. 13-8-2020.

7 Bospark Rhijngeest en kasteel Endegeest

Lianne Broere

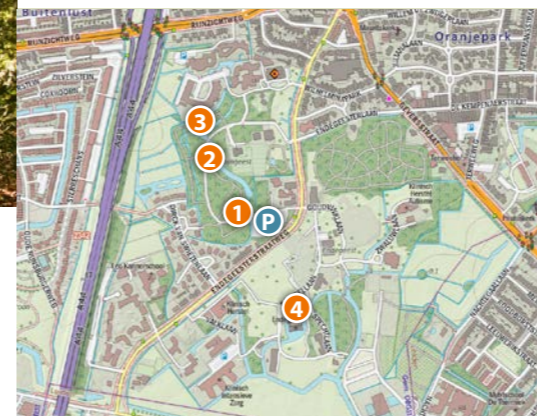
Bospark Rhijngeest (8 hectare) en kasteel Endegeest liggen midden in een woonwijk in Oegstgeest. Kasteel Endegeest is een zeer fotogeniek kasteel, dat van alle kanten goed te bewonderen is. Vlak bij het kasteel ligt bospark Rhijngeest. Ondanks dat het een klein gebied is, valt er veel te bewonderen. Het park heeft zand, klei en veen als ondergrond en om die reden groeien in dit gebied verschillende soorten planten, bomen, bloemen en paddenstoelen. In het voorjaar bloeien hier vele soorten stinsenplanten, zoals de bosanemone en de vingerhelmbloem. Zangvogels laten zich in dit gebied goed horen. Struin en ontdek in dit kleine en bijzondere bospark. Geniet van de rust, de natuur, de prachtige vogelgeluiden en het schitterende kasteel.



De drakenbrug in bospark Rhijngeest. Lianne Broere; Nikon D7500 op 20mm; 1/30s bij f/10; ISO 1100. 20-5-2020.



Bosanemone, een schitterende bloem om te fotograferen. Lianne Broere; Nikon D7500 op 90mm; 1/250s bij f/4.5; ISO 400. 29-3-2020.



Praktisch

Parkeerplaats
Endegeest, Oegstgeest
(52.17454, 4.462536)

Waarneming-ID
17397

Eigendom
Particulier, Het Zuid-Hollands Landschap



Locatie 1 - Sprookjesachtige wandelpaden en bosanemonen

52.175015, 4.461269

Vanaf deze locatie loop je bospark Rhijngeest in. Zo sta je nog midden in een woonwijk en zo bevind je je in een prachtig natuurgebied. Rhijngeest is een klein, verwilderd bospark waar de natuur haar eigen gang gaat. Vroeg in het voorjaar oogt dit bospark al groen, vanwege de groene bodembedekkers en bomen die al snel bladeren krijgen. Dit zorgt ervoor dat je sprookjesachtige wandelpaden kunt fotograferen. In het voorjaar bedekken ook bosanemonen de ondergrond. In het bospark vind je verder de rode ribes, een struik met geurende rozerode bloemen. Al vroeg in het voorjaar, vaak al eind maart, bloeit deze struik volop. Het bospark is ook een fijn verblijf voor zangvogels, zoals de roodborst, het winterkoninkje en de grote zanglijster. Roofvogels zoals de buizerd, torenvalk en bosuil verblijven hier ook graag. Als het begint te schemeren, laten vleermuizen zich soms zien. Er bevinden zich hier verschillende soorten bomen en struiken, zowel met als zonder bloemen. Met takken zijn er in het bospark hutten gemaakt. Aan de rand van het park is een

Interessante soorten

Haas, mol, bruine rat, brandgans, roodborst, ijsvogel, Europese kanarie, groene specht, halsbandparkiet, grote vos, citroenvlinder, gehakelde aurelia, bruin zandoogje, houtpantserjuffer, gevlekt longkruid, bosanemone, rode ribes, vingerhelmbloem, weegbreezonnebloem, robertskruid, dagkoekoeksbloem, fluitenkruid, vliegenzwam, rechte koraalzwam, cedergrondbekerzwam, biefstukzwam, essenzwam

17 Eendragtspolder

Gerard Visser

De Eendragtspolder, tussen Zevenhuizen en Rotterdam, was tot 2011 een gebied met vooral akkerbouw. In 2011 werd begonnen met de herinrichting ervan. Een van de belangrijkste functies van de nieuwe polder is waterberging. In geval van nood kan het gebied 4 miljoen kubieke meter bergen. In 2013 werd er de Willem-Alexanderbaan officieel geopend. Grofweg is de polder nu in drieën verdeeld: de roeibaan met aan weerszijden moerassige gebieden met drassige oevers, zandbanken en eilanden; een plasdras gebied met wandel- en fietspaden erdoorheen; en ten oosten van de Slingerkade nog een stuk resterende akkerbouw. Inmiddels zijn de gebieden door veel vogels bezet. Je kunt er goed fotograferen en mooie soorten tegenkomen, maar de eilandjes met de broedkolonies liggen wel op flinke afstand.



Witvleugelstern, een fraaie soort.
Gerard Visser; Nikon D810 op 420mm;
1/3200s bij f/6.3; ISO 800. 29-5-2016.



Gele kwikstaarten broeden hier jaarlijks.
Gerard Visser; Nikon D810 op 420mm;
1/1250s bij f/5.6; ISO 400. 3-6-2020.

Locatie 1 - Willem-Alexanderroeibaan

51.994883, 4.565727

Links en rechts van de echte roeibaan liggen moerassige gebieden, waarvan het oostelijke in gebruik is als terugroeibaan tijdens wedstrijden. Als er internationale wedstrijden worden gehouden, wordt de waterstand verhoogd en dat kan nadelige gevolgen hebben voor op de zandbanken broedende vogels. Beide gebieden zijn echter interessant. Het westelijke gebied, grenzend aan de Rotte, herbergt een broedkolonie van visdieven en er broeden kluten, kieviten, tureluurs en diverse eendensoorten. In het trekseizoen zijn hier allerlei steltlopers te vinden. In de omringende rietkragen en graslandjes: veldleeuwerik, gele kwikstaart, rietzanger, kleine karekiet en, nog in 2020, grote karekiet. Het oostelijke deel, grenzend aan de Slingerkade, is erg levendig met een grote kokmeeuwenkolonie, veel ganzen en ook daar diverse eenden als slobbeend, tafeleend en krooneend. Hier hebben geoorde futen gebroed en ook steltkluten hebben er al jongen grootgebracht. Regelmatig zijn er zwartkopmeeuwen te zien en te horen tussen de kokmeeuwen.

Locatie 2 - Eendragtspolder, plasdras gebied

51.994852, 4.583354

Het plasdras gebied kent inmiddels ook een rijk vogelleven. Een beetje spijtig is dat door bijna alle open stukken wandelpaden lopen, waar ook honden mogen worden uitgelaten. Dat kan niet anders dan verstoring opleveren voor rodelijstsoorten, zoals de daar nog redelijk veelvuldig aanwezige veldleeuweriken. Er zijn grotere waterpartijen en in één ervan is een kunstmatig broedeiland aangelegd voor visdieven, dat dankbaar door ze werd aanvaard. Het loont de moeite om de groepen grauwe ganzen af te kijken, soorten als Ross' gans en toendrarietgans zijn er ook waargenomen. Roerdompen worden ook steeds vaker gezien en er broeden toren- en slechtvalken. In het goede seizoen vind je tot slot bijzonderheden als witvleugelstern, steltkluut (ook broedend), grote karekiet en waterrietzanger.



Toendrarietgans. Gerard Visser.



Op een wandeling door het plasdras gebied van de Eendragtspolder kun je bijzondere gasten treffen, zoals deze witvleugelstern. Gerard Visser; Nikon D810 op 420mm; 1/3200s bij f/6.3; ISO 800. 29-5-2016.



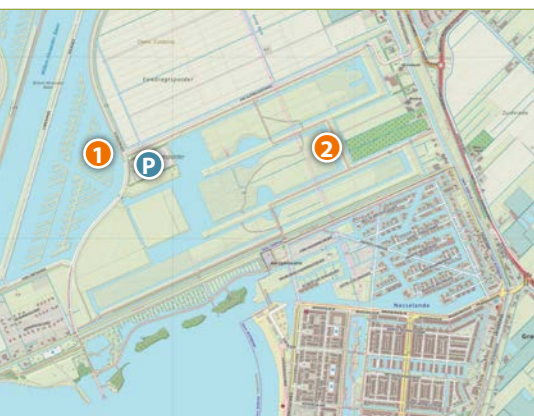
Veldleeuwerik. Gerard Visser.



Steltkluut. Gerard Visser.



Zowel bij de roeibaan als in het plasdras gebied worden geoorde futen gezien.
Gerard Visser; Nikon D300s op 500mm; 1/1250s bij f/6.3; ISO 500. 15-6-2015.



Praktisch

Parkeerplaats

Kalmoeslaantje,
Zevenhuizen
(51.994633, 4.570347)

Waarneming-ID
191071



Eigendom

Waterschap

Interessante soorten

Haas, hermelijn, lepelaar, grote zilverreiger, slobbeend, geoorde fuut, slechtvalk, veldleeuwerik, bastaardkikker, echte koekoeksbloem, bijenorchis, gevlekte rietorchis, naakte lathyrus

Wat, waar en wanneer?

1 3-5, 9-10 | ● ● | ☼ * | ♀

2 3-6, 8-10 | ● ● | ☼ ☼ | ♀ ♀

43 Slikken van Voorne

Nico van Kappel

De aanleg van de industrie op de Maasvlakte was gek genoeg niet alleen nadelig voor de natuur. Ten zuiden van de industrie ontstond door de veranderende zeestroming een dynamisch kustlandschap dat volledig onder invloed staat van het getij. Het gebied zelf is alleen langs de randen toegankelijk en juist hier op de overgang van zout naar zoet en van nat naar droog is er van alles te zien.



Locatie 1 - Kwelder

51.911249, 4.055674

Als je over dit gebied heen kijkt met de uitgestrekte slikken en schorren is het moeilijk te geloven dat dit vroeger een autostrand was. Als je onderaan het pad naar links afslaat, loop je langs het groene strand met rietlanden en ruige graslanden. Met (spring)vloed stroomt dit gebied vaak nog onder water. Langs het pad zijn in de zomermaanden planten te vinden, zoals wilde selderij en aardbeiklaver. Gedurende een aantal weken loopt hier in de herfst een schaapskudde rond. In de wintermaanden vind je er ook vaak groepen reeën.



Aardbeiklaver. Nico van Kappel.

Locatie 2 - Duinen en getijdengebied

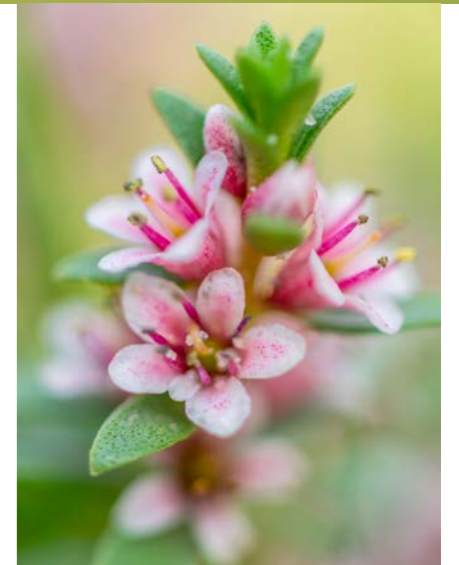
51.922615, 4.044889

Als je vanaf de parkeerplaats naar het noordwesten loopt, ligt aan de rechterkant van het pad een rij duinen en aan de linkerkant een kwelder-en-slikkenlandschap. Aan het eind van dit pad is links een open gebied met slikken en schorren met uitgestrekte velden zeekraal en zeeaster. In oktober kleuren deze mooi rood, geel en oranje. De slikken zijn beperkt toegankelijk



Zeewolfsmelk in de winter. Nico van Kappel; Nikon D700 14mm; 1/25s bij f/14; ISO 400.

tot aan de palen met verbodentoeegangsborden. De duinen aan de rechterkant van het pad zijn aangelegd om wat nu het Oostvoornse Meer is in te dammen. In dit gebied groeien allerlei zeldzame kustplanten, zoals zeewolfsmelk, zeewinde en blauwe zeedistel. Tussen de planten zijn veel insecten aanwezig zoals blauwvleugelsprinkhaan en zandloopkever.



Melkkruid. Nico van Kappel. 27-5-2018.



Slikken van Voorne tijdens de herfst. Nico van Kappel; Nikon D800 14mm; 1/50s bij f/11; ISO 400. 5-10-2018.

Praktisch

Parkeerplaats

Strandweg 1, Oostvoorne
(51.915184, 4.060662)

Waarneming-ID

5189

Eigendom

Het Zuid-Hollands Landschap



Interessante soorten

Ree, schaap, lepelaar, blauwe kiekendief, zandhagedis, blauwvleugelsprinkhaan, wolfsmelkpijstaart, bastaardzandloopkever, strandzandloopkever, julikever, zeewolfsmelk, zeewinde, gelobde melde, langarige zeekraal, zeeaster, duinfranjehoed, duinstinkzwam

Wat, waar en wanneer?

1 1-12 ● * ☼ ☁ ☂ ☃
2 1-12 ● * ☼ * ☂ ☃



Wilde selderij. Nico van Kappel. 22-7-2012.

27 Plantage Willem III

Jeroen van Wijk

Plantage Willem III is een voormalige tabaksplantage, gelegen op de zuidwestflank van de Utrechtse Heuvelrug, nabij Elst. Vanaf circa 1900 raakte de tabaksteelt steeds verder op de achtergrond en kende het gebied verschillende eigenaren en wisselend landgebruik. In 1995 werd het gebied aangekocht door het Utrechts Landschap en sindsdien staat natuurontwikkeling centraal. Het 212 hectare grote gebied wordt tegenwoordig gekenmerkt door een glooiend, uitgestrekt en halfopen landschap, met een afwisseling van grasland, struweel, heide, bomenrijen en bossen. Er bevinden zich bovendien verschillende sneeuwsmeltwaterdalen uit de laatste ijstijd. Konikpaarden, gallowayrunderen en damherten dragen met hun foerageergedrag bij aan het behoud van het diverse landschap en zijn biodiversiteit.



Jeroen van Wijk.

Locatie 1 - Damhert

51.988077, 5.526587

Al jaren leeft op de Plantage Willem III een verwilderde kudde damherten die bestaat uit enkele tientallen dieren. De herten zijn redelijk benaderbaar en vooral in de bronst (oktober-november) interessant om te fotograferen. Overdag houden ze zich veelal schuil in de bosjes en het grote rustgebied in het zuidoostelijke deel, maar in de vroege ochtend en in de avond is er een aanzienlijke kans om ze dicht bij de paden te treffen. Dit kan verspreid over het hele gebied, maar de kans is het grootst in het noordelijke deel. Hier kruisen herten regelmatig het open veld tijdens het wisselen tussen rustgebieden. Met heide als veelvoorkomende vegetatie en de aanwezige glooiing is dit deel in het najaar ook landschappelijk aantrekkelijker dan de voormalige landbouwgrond. Bovendien ontstaat hier vaak mist, wat bij de zonsopkomst een prachtige sfeer kan opleveren.

Bronstig damhartmannetje in het tegenlicht van de opkomende zon. Door de aanwezige mist ontstaat een fraaie sfeer. Jeroen van Wijk; Nikon D500 op 600mm; 1/640s bij f/6.3; ISO 360. 30-10-2019.

Praktisch

Parkeerplaats
Rijksstraatweg, Elst
(51.979642, 5.519765)

Waarneming-ID
30, 72018



Locatie 2 - Grote grazers

51.983425, 5.522386

De konikpaarden en gallowayrunderen zwerven gedurende het hele jaar vrij door het gebied. Ze grazen voornamelijk op de voormalige landbouwgrond en begeven zich vaak ook dicht bij de wandelpaden. Doordat de dieren geen angst hebben voor mensen, kun je gemakkelijk dichtbij komen. Neem hierbij wel de adviezen van de terreinbeheerder in acht. Op korte afstand is het interessant om het gedrag binnen de kudden te observeren en fotograferen. Met name de konikpaarden vertonen veel interacties, die bijvoorbeeld met kopportretten mooi vast te leggen zijn. Het gebied leent zich echter ook uitstekend voor foto's van dieren in het landschap.



Interactie tussen twee konikpaarden. Jeroen van Wijk; Nikon D500 op 420mm; 1/800s bij f/5.6; ISO 1600. 10-10-2017.



De grazers weten zomer en winter prima te overleven. Johan van der Wielen; Canon 5D IV op 35mm; 1/80s bij f/11; ISO 1600. 7-11-2017.

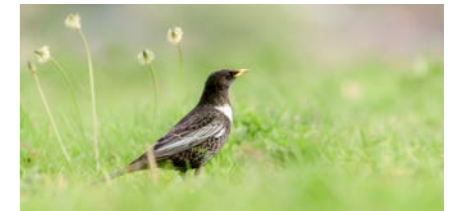
Locatie 3 - Voormalige landbouwgronden

51.984437, 5.52324

Het hele jaar zijn er interessante soorten in het gebied aanwezig. Het braamstruweel en de meidoorns op de voormalige landbouwgronden bieden goede mogelijkheden voor vogelfotografie. Soorten als de roodborsttapuit en de geelgors zijn in het voorjaar veelvuldig te zien in de toppen. 's Winters gebruikt onder andere de klapkster deze uitkijpunten tijdens zijn jacht. In het najaar doen lijsterachtigen als de koperwiek zich tegoed aan de bessen. In april, tijdens de vogeltrek, worden hier ieder jaar ook beflijsters gezien. Rondom de bomenrijen of struwelen is er tevens kans om zandhagedissen te vinden.



Roodborsttapuit. Jeroen van Wijk. 18-5-2020.



Beflijster. Jeroen van Wijk. 23-4-2019.



Margrietten geven 'kleur' aan het landschap. Johan van der Wielen. 27-5-2015.

Eigendom

Utrechts Landschap

Interessante soorten

Damhert, konikpaard, galloway, roodborsttapuit, klapkster, tapuit, beflijster, geelgors, zandhagedis, brem, struikhei

Nabijgelegen gebieden

Kwinteloijen: Op loopafstand van Plantage Willem III bevindt zich het gebied Kwinteloijen. Via wandelpaden door naald- en beukenbossen is een fraai uitkijpunt vanaf de Utrechtse Heuvelrug richting de Gelderse Vallei te bezoeken.

Amerongse Bovenpolder: Tussen Elst en Amerongen, op enkele minuten rijden, ligt de Amerongse Bovenpolder. Dit uiterwaardengebied van de Rijn is onder andere rijk aan vogels. Ook is er een uitkijpunt over de uiterwaarden.

Wat, waar en wanneer?

- 1 10-11
- 2 1-12
- 3 1-12
- 4 4-6, 8-9
- 5 4-5, 9-10



35 De Stulp

Henk Groenewoud & Hans Brongers

De Stulp is een natuurgebied gelegen tussen de tuinen van Paleis Soestdijk en de Lage Vuursche. Het heuvelachtige terrein is onderdeel van boswachterij De Vuursche en wordt beheerd door Staatsbosbeheer. De Stulp bestaat voor een groot deel uit heide- en stuifzandgebied. Behalve heide en zand is er gemengd bos en zijn er enkele vennetjes. Het meest bekende ven is het Pluismeer. Enkele jaren geleden zijn de heidevelden achter Paleis Soestdijk ontdaan van bomen en struiken, zodat de heide terugkwam. Deze velden, droge en natte heide, worden nu in stand gehouden door ze te laten begrazen.



Winterheide. Hans Brongers.

Locatie 1 - Heidegebied

52.187693, 5.2425

Het heidegebied van De Stulp is bereikbaar via de wandelroute die start bij parkeerplaats 1 (witte paaltjes). Het heidegebied is zelf niet toegankelijk in verband met de kwetsbaarheid ervan. Bovendien grazen er flinke charolais-runderen. Gelukkig loopt het wandelpad rond het grootste deel van de heide, waardoor je praktisch overal zicht hebt op dit heuvelachtige gebied. Dit biedt tevens tal van fotomogelijkheden, op het gebied van zowel landschappen als flora en fauna. Een van de mooiste perioden om er te fotograferen is wanneer de heide in bloei staat. Als je dan vroeg in de ochtend komt, is er kans op het fraaiste licht. Bovendien laten vlinders en andere insecten zich nog gemakkelijk fotograferen. Een andere aan te raden periode is bij mist en wanneer alles bedekt is met rijp of sneeuw. Wanneer je met een telelens fotografeert, dan kun je de glooiingen in het heidelandschap van De Stulp in laagjes vastleggen. Naast een telelens komt een macrolens hier goed van pas.

Laat mistkansen in de De Stulp niet schieten.
Hans Brongers. 14-8-2106.

Locatie 2 - Bosrand

52.186506, 5.252532

Dit deel van De Stulp is goed bereikbaar vanaf de Biltseweg (N234). Vanaf de weg loopt een pad langs de hondenuitlaatplaats naar het heidegebied. Vergeet niet om tijdens dit kleine wandelingetje ook even te kijken naar fotomogelijkheden, bijvoorbeeld van de bosbessen langs het pad. De bosrand is de favoriete plek van tal van bos- en heidevogels, zoals gekraagde roodstaart en grote bonte specht. Geregeld is hier ook de groene specht te horen, maar het valt niet mee om deze schuwe vogel op de foto te krijgen. Makkelijker zijn macro-opnamen bij de grond, bijvoorbeeld van de driestreepspin, een echte bosrandbewoner.

Locatie 3 - Pad langs natte heide

52.188411, 5.251893

Een van de mooiste fotografieplekken is de natte heide in de uiterste noordoosthoek van het gebied. Hier volgt het pad de bosrand langs een plasje dat in de loop van de zomer steeds verder uitdroogt. In het voorjaar zijn hier groene kikkers en verschillende soorten libellen te fotograferen. Met een beetje geluk ook wat minder algemene soorten, zoals de noordse witsnuitlibel. Vogelfotografen komen aan hun trekken omdat veel bos- en heidevogels, zoals kleine bonte specht, roodborsttapuit en gaai, vanuit een groepje eiken afdalen om hun dorst te lessen. Héél soms laat de klokjesgentiaan zich zien. Bedwing de neiging om het gebied te doorkruisen!



Onopvallend en je loopt er zó aan voorbij, die beeldschone bloeiende bosbessen.
Henk Groenewoud; Canon 750D op 100mm; 1/800s bij f/2.8; ISO 400. 22-4-2020.



Op de takken bij het water strijken geregeld libellen neer, zoals deze noordse witsnuitlibel.
Henk Groenewoud; Canon 750D op 100mm; 1/500s bij f/4; ISO 100. 22-4-2020.

Praktisch

Parkeerplaats P1: 1

Dagrecreatie Drakenstein,
Lage Vuursche
(52.183931, 5.234091)

Parkeerplaats P2: 2-6

Jachthuislaan 61, Soest
(52.182175, 5.259239)



Waarneming-ID

37

Eigendom

Staatsbosbeheer

Interessante soorten

Rosse woelmuis, vos, ree, wespendif, havik, kleine bonte specht, zwarte specht, boomleeuwerik, levendbarende hagedis, zandhagedis, ringslang, wespspin, toefige labyrintzwam, gele knolamaniet, sombere honingzwam, muizenstaartzwam, plooiervoetstuijzwam

Nabijgelegen gebied

Lage Vuursche: Bosrijk gebied rond het dorp Lage Vuursche.

Wat, waar en wanneer?

Locatie	Wanneer	Wat	Waar
1	5-8, 10-2	☀️ ☁️ ❄️	🌳 🌿 🦋 🐛
2	5-10, 12-2	☀️ ☁️ ❄️	🌳 🌿 🦋 🐛
3	1-12	☀️ ☁️ ❄️	🌳 🌿 🦋 🐛
4	4-9	☀️ ☁️ ❄️	🌳 🌿 🦋 🐛
5	4-9	☀️ ☁️ ❄️	🌳 🌿 🦋 🐛
6	1-12	☀️ ☁️ ❄️	🌳 🌿 🦋 🐛