



AMSTERDAM DOOR! GIJS & FLOOR



FLOOR VAN SPAENDONCK

GIJS STORK

AMSTERDAM DOOR! GIJS & FLOOR

WANDELEN MET EEN FRISSE
BLIK OP DE STAD

TEKENINGEN JAN ROTHUIZEN

F J O R D



WANDELINGEN

NOORD	08
OOST	36
ZUID	60
WEST	88
4 MEI	112
OOSTELIJKE HAVENROUTE	154
WESTELIJKE HAVENROUTE	164
HERENGRACHT	188
KERST	216

THEMA'S

ARCHITECTUUR	18
BEGRAAFPLAATSEN	46
AMBACHTEN	72
PARKEN & TUINEN	98
KUNST & #ARTISTUNKNOWN	124
MOORD & MISDAAD	172
OOG VOOR DETAIL	200

VOOR WOORD

Graag nodigen wij, Floor en Gijs, jullie uit om met ons door Amsterdam te lopen. We delen negen routes van onze wandelingen maar belichten ook de thema's die in onze wandelingen steeds terugkomen. Het is een private blik zonder enige pretentie van volledigheid. Persoonlijk vanuit onze eigen historische belangstelling, vanuit ons jarenlange werk in de culturele sector en onze honger naar nieuwe ervaringen.

Loop met het boek in de hand door de stad maar ga vooral zelf op stap. Kijk goed om je heen en laat je verrassen door ons zo dierbaar, mooi, divers en ook rommelig Amsterdam. In een vrijwel lege stad begonnen we in maart 2020 spontaan met onze dagelijkse wandelingen. In de eerste lockdown maakten we bijna tachtig wandelingen, die steeds langer werden. We begonnen steeds vanaf onze eigen voordeur en liepen in alle windrichtingen om vaak de ring A10 aan te tikken.

Al kletsend kwamen oneindige verhalen boven over ons leven in de stad en vooral de herkenning van het steeds méér zien, elkaar daarop wijzen en onze kennis delen. Als we het niet wisten, gingen we op zoek naar namen, plaatsen en geschiedenis. Aan het einde van de dag plaatsten we onze wandeling met foto's en daarbij behorende tekst en uitleg op sociale media. Vrienden gaven tips waarnaartoe te lopen en zo gingen we steeds vaker met een vooropgezet plan op stap.

Wat een plezier om de stad, waar we al zo lang wonen, op deze manier opnieuw te kunnen ontdekken. De stad die je op zoveel manieren kunt beleven. Wij hebben de beelden en tekst bij elkaar gezet en nemen jullie graag mee door de stad. Veel plezier!

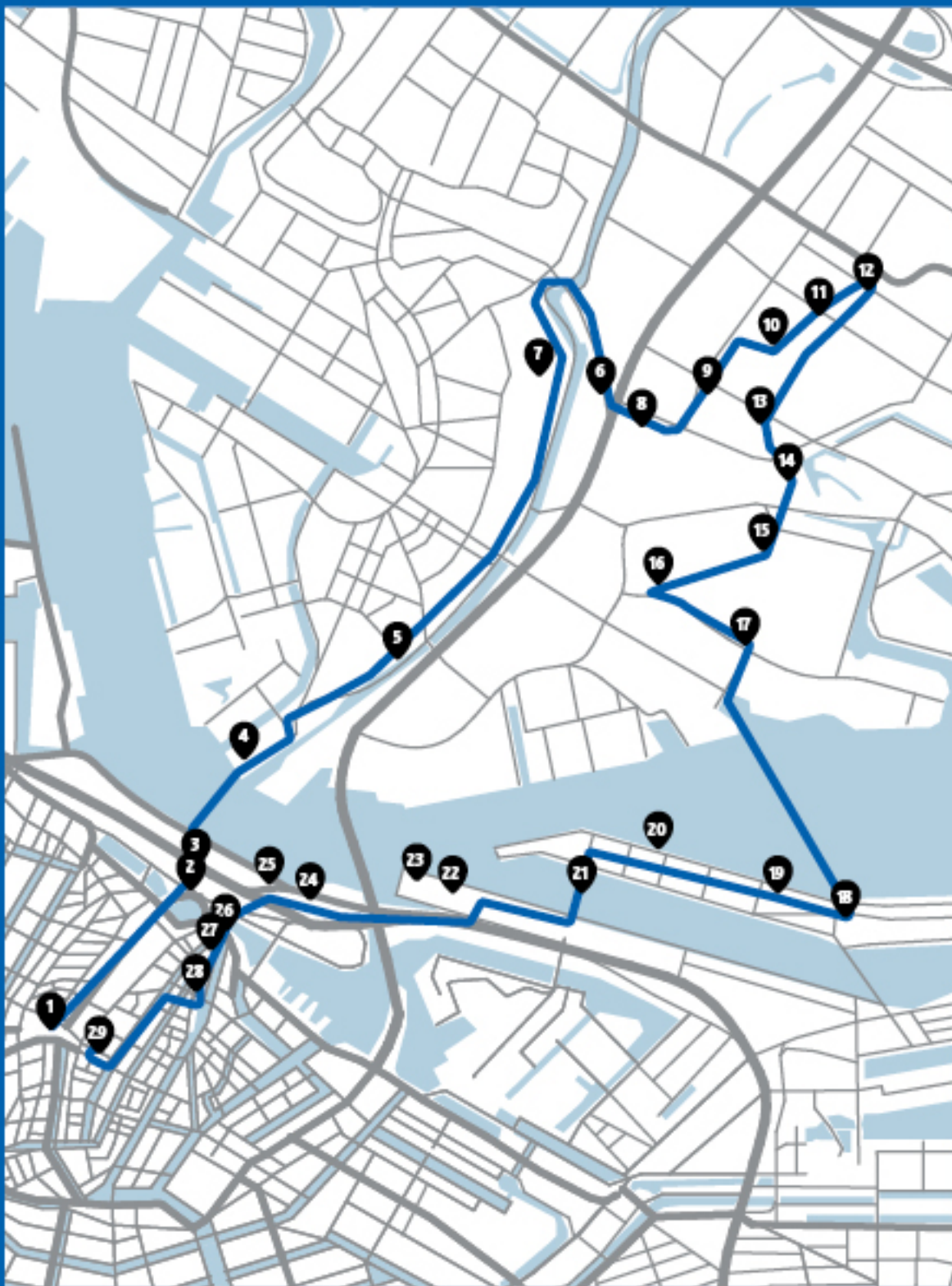


WANDELING

NOORD

ROUTE: **DAM – BUIKSLOOT – VLIEGENBOS –
JAVA-EILAND – DAM**

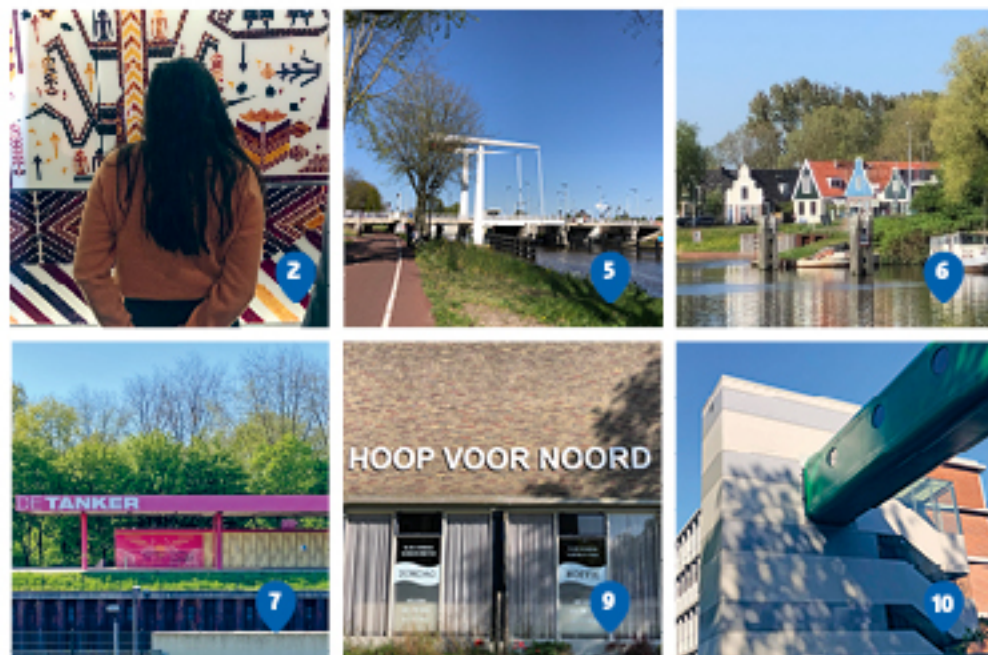
Een wandeling langs klassieke oud-Hollandse gevels, strakke architectuur uit de jaren zestig, wereldkunst, de oudste bossen, een knusse hippiecommune, scheepvaartgeschiedenis, een speurtocht naar 22 leeuwen en natuurlijk heel veel water en twee boottochtjes, om ten slotte weer terug te keren naar de Dam.





1. We vertrekken vanaf de Dam, over het Damrak waarna we oversteken en zo recht mogelijk door het Centraal Station lopen. Het rijksversterde station (1881-1889) van architect Cuypers dringt optimaal tot je door in de centrale hal maar ook bij perron 1 waar de koninklijke wachtkamer zit, die heel soms open is voor publiek. Het station is de laatste jaren enorm verbouwd en dat heeft zich voornamelijk onder de grond en aan de achterzijde voltrokken.
2. Onder de grond gaat een hele wereld schuil van sub-stations en metrobuizen. Het is zeker de moeite waard om een andere keer de hele noord-zuid metrolijn te reizen en bij elk station de kunst te bewonderen. Onder het stationsplein in de metrohal zie je bijvoorbeeld het meer dan 10 meter lange kunstwerk *Palepa!* van Jennifer Tee. Zij verwerkte meer dan 100.000 gedroogde tulpenblaadjes en maakte hiermee een compositie die refereert aan de geweven kleden uit het zuiden van Sumatra: de *palepa!*, ofwel sloop- of grote muurdoeken. Zo smelten twee

- cultuursymbolen, die Tee aan het hart gaan, samen. Ook is in de metrohal het videowerk *Weather engine* van David Claerbout te zien. Het is een landschap dat dagelijks het seizoen en weer aangeeft en een personage dat daarop reageert als een echt weermanneke.
3. We lopen dwars door het gebouw dat lange tijd vooral werd ervaren als een blokkade tussen stad en IJ, maar inmiddels is dat idee gekeerd en wordt het nu gezien als de entree naar het IJ. Alleen al op onze route reizen dagelijks ongeveer 875.000 mensen per metro, tram of bus en de veren over het IJ en Noordzeekanaal. We lopen door het midden van het gebouw, de Amstelpassage, en zien dat niet alleen de gebruikelijke winkelruimte hier is neergestreken. Er zijn hier tijdelijke exposities en bij Lil Amsterdam tref je jonge Amsterdamse designmerken.
 4. Wij nemen het Buiksloterwegveer (ook wel de Tolhuispont) het IJ over en komen aan bij de Buiksloterweg, die we helemaal volgen tot aan de Buiksloterdijk. Van de pont af zie je meteen links de Tolhuistuin. Hier



- werd vanaf de middeleeuwen tot geheven op schepen die Amsterdam aandeden. Dit leidde automatisch tot herberg het Tolhuis, waar bij late aankomst kon worden overnacht en waar overdag de dode misdadigers konden worden bekeken, die op het aanpalende Galgenveld hingen. Dit populaire volksvermaak werd pas in 1795 bij wet verboden. Daarna werden het bedrijfsterreinen. Shell zat er nog tot 2009. Het vermaak kwam pas weer terug met het filmmuseum Eye dat hier zo'n tien jaar geleden neerstreek.
5. We laten alle stedelijke ontwikkelingen, restaurants, filmzalen en cafés links liggen en lopen langs het Noordhollandsch Kanaal dat naar Den Helder loopt. Het eerste gedeelte is wat druk omdat hier de grote fiets- en scooterstroom loopt. Al snel buigt de weg naar links en wordt het pad langs het water rustiger. Soms waan je je terug in de tijd; in 1824 passeerde hier de eerste trekschuit, getrokken door acht paarden.

6. Bij het gereedkomen van het Noordhollandsch Kanaal werd het dorpje Buiksloot doorsneden, dus steken we het water over om de schilderachtige gevels en restanten van het dorp te aanschouwen. In 1921 werd het dorp door Amsterdam geannexeerd, waarna het gebied achter Buiksloot uitgebreid werd met tuindorp Buiksloterham, een van de nieuwere tuindorpen in stadsdeel Amsterdam-Noord.
7. De pittoreske gevels laten we achter ons en lopen de Buiksloterdijk af, door het Noorderpark en steken de snelweg over (de Nieuwe Leeuwarderweg). Aan beide zijden van de weg liggen voormalige benzinepompen, rood en geel gekleurd en onderdeel van de evenementenlocaties van het Noorderpark. Het lijken van een afstand net decorstukken voor een roadmovie.
8. Na de oversteek lopen we Buiksloot in, het laatste tuindorp dat tussen de Eerste en Tweede Wereldoorlog werd ontwikkeld om tegenwicht te bieden aan de verpauperde volksbuurten in de binnenstad. Het stads-



bestuur wilde de groeiende groep arbeiders van de nieuwe industrieën en scheepsbouw dicht bij hun werk huisvesten aan de noordoever van het IJ. Zo werd ook een dure oeververbinding tussen de binnenstad en Amsterdam-Noord onnodig. We lopen de Urkstraat in, buigen naar links de Schiermonnikoogstraat in en dan naar rechts de Waddendijk op om bij de Waddenweg linksaf te slaan, het water over.

9. Het is een beetje een saale weg, maar de multiculturele kerk Hoop voor Noord draagt niet voor niets die titel. Er is hoop als we aan deze zijde van de Waddenweg onder het water doorlopen en aankomen bij het Plan van Gool.
10. Plan van Gool vormt een wondere, bijna poëtische wereld met namen als Het Breed, Het Hoogt, Het Laagt, Bovenover en Benedenlang en ook nog eens flats die verbonden zijn via lucht tunnels. Het wooncomplex werd gebouwd in de jaren zestig naar ontwerp van architect Frans van Gool. Het plan is gerealiseerd in een grote tuin waar de

hoogbouw slingerend door het groen loopt. De galerijen en luchtbruggen waren vroeger openbaar maar helaas zijn deze afgesloten 'om veiligheidsredenen', erg jammer. Voor buitenstaanders is het een doolhof maar voor de buurt een helder concept en vertrouwde hangplek. We lopen rechtsaf Het Breed af, langs de flat Bovenover, en na de flat komt er een bocht waar we linksaf slaan het Breedveld pad in en langs de speeltuin lopen tot aan het Buikslotermeerplein.

11. Hier aan de linkerhand (ter hoogte van Het Breed 701) vinden we een kunstwerk uit 1976 van de wereldberoemde kunstenaar Shinkichi Tajiri (1923-2009) dat bedoeld is om te hangen. De strakke lijnen en witte kleur symboliseren rust, terwijl het trappensysteem dynamiek uitstraalt. Als Yin en Yang houden ze elkaar in evenwicht. Het is een kunstobject én ontmoetingsplek ineen. Het hangen wordt hier trouwens soms aangedikt met een kampvuurtje, gezellig uit het zicht.
12. De echte Noord-geïnteresseerden raden we aan om even het winkelcentrum Boven 't Y



In te lopen en dan een beetje naar links te dwalen. Hier wordt in rap tempo nieuwbouw gepleegd. Legendarische viaducten met graffiti werden afgebroken en een gepland museum (de Kunsthal Noord) kwam er niet. Maar Noord laat zich niet stoppen. Behalve een nieuw stadskantoor is er een megabioscoop en heeft Nederlands grootste animatiesoftware-merk Blender hier haar burelen opgericht aan het Buikslotermeerplein.

13. Na deze hoogtepunten lopen we weer terug langs het werk van Tajiri over het Breedveld en verder rechtdoor. Onder de Nieuwe Purmerweg door komen we uit op de Rode Kruisstraat. Hier volgen we de weg naar links, de bocht door en komen op de Waddendijk. We vervolgen deze en slaan linksaf. Als we het water zijn overgestoken, komen we op Het Meerpad.
14. Op het Meerpad slaan we linksaf de bocht om, want in deze oud-Hollandse straat treffen we het Meerpadkerkje. Een doopsgezinde kerk gebouwd in 1843 en

beschermd als rijksmonument. We stoppen even om de vaste voorganger Essemie van Dunné te groeten. In het culturele Queer Currents programma tijdens de Gay Pride-week verzorgt zij vaak een bijdrage gekoppeld aan de LHBTQ+ gemeenschap.

15. Van het Meerpad lopen we de Nieuwendammerdijk op waar we rechtsaf slaan en vervolgens weer links de Nieuwendammerkade op. Deze weg loopt op onze bestemming het W.H. Vliegenbos af, vernoemd naar de initiatiefnemer en gemeenteraadslid Willem Vliegen (1862-1947). Hij wenste een plaats voor ontspanning voor arbeiders en zorgde met de aanleg voor de totstandkoming van het oudste stadsbos van Amsterdam. Het bos is rijk aan iepen en ook de esdoorn, zwarte els en es komen veel voor. Door een veranderd waterbeheer zijn de kikkers en salamanders grotendeels vertrokken maar de groene specht, IJsvogel en de boomvalk kun je nog wel ontdekken.
16. We houden rechts aan in het bos zodat we uitkomen bij de Meeuwenlaan en gemakke-



17

lijk een kijkje kunnen nemen bij het oudste tuincomplex van Amsterdam. Volkstuinpark Bultenzorg is een zeer vreedzame tuin met mini-tempels, utopische tuinhuisjes en een bonte opstapeling van gevonden voorwerpen. De schrijver Simon Vinkenoog noemde het Eden en woonde jaarlijks vanaf het voorjaar tot in oktober in zijn tuinhuis. Als eerste hippie-bewoner zorgde hij voor een nieuwe sfeer op het park, die na hem altijd is gebleven. Een bonte mix van oude Amsterdammers, voormalige hippies en jonge kunstenaars bouwen hier aan een groene zone.

17. Voorbij Bultenzorg lopen we de Zamenhofstraat in. Hier zitten kleine ondernemingen, modemerken en op nr. 110 een bonte verzameling 'eenden' bij de Citroën Garage Ruimzicht. Na het bewonderen van een 'stretched' eend slaan we rechts de G.T. Ketjweg in waar we na een paar honderd meter de pont nemen naar het Azartplein. Mocht de pont er nog niet zijn of als je toe bent aan een pauze, dan bieden De Goudfazant (iets verderop aan het water),

visrestaurant Stork of minder ver lopen De Verbroederij gelegenheid om even te stoppen om iets te drinken of te eten.

18. De pont brengt ons naar het Azartplein. Tijdens de vaart komen we langs het Kompas-eiland, de plek waar vroeger boten konden aanleggen om hun kompas te ijken alvorens naar verre bestemmingen uit te varen.
19. Bij aankomst zien we links het KNSM-eiland liggen en rechts Java-eiland, een strook land die rond 1900 werd aangelegd als golfbreker voor de Oostelijke Handelskade en die daarna als haventerrein fungeerde voor de Koninklijke Nederlandse Stoomboot-Maatschappij tot de jaren zeventig, waarna kunstenaars en krakers zich het gebied eigen maakten. In 1988 tekende architect Jo Coenen het masterplan dat de huidige invulling heeft bepaald. Op het KNSM-eiland zie je aan de linkerhand nog de sporen van de oude havengebouwen zoals het kantinegebouw en Loods 6, de grote bagagehal die soms wordt gebruikt voor exposities. Op KNSM-Laan 311, de voormalige ver-



23



24



24

trek- en aankomsthal van de KNSM, zit nu café-restaurant Kompaszaal. De typerende architectuur en inrichting uit de jaren 50 is nog helemaal intact.

20. We slaan bij de pont op het Azartplein rechtsaf en lopen de Sumatrakade op langs het IJ. Eventueel kun je ook midden over het eiland lopen of over de kade aan de andere zijde. De Sumatrakade biedt zicht over het ruime water.
21. Op de Kop van het Java-eiland ligt het mooie hotel Jakarta met geweldige binnentuin en een echte buurtfunctie. Hier begint ook de Jan Schaeferbrug die we oversteken. De brug loopt dwars door debatcentrum Pakhuis De Zwijger. Het is een sterk staaltje polderen in de praktijk: de politiek wilde een brug, maar de originele pakhuizen op de Oostelijke Handelskade moesten worden gered van de sloophamer.
22. We slaan net voor het pakhuis rechtsaf de Veemkade op en lopen door tot de landingsplaats van de cruiseschepen bij de zogenaamde Passenger Terminal (PTA).

Hier is de kade afgesloten omdat het een internationaal grensgebied is. Hoewel de PTA er pas sinds 2000 ligt, gaat deze landingsplek verdwijnen omdat men klaagt over de cruiseschepen. Per aanlanding wordt er weliswaar 350.000 euro verdiend aan liggeld, bevoorrading en taxiriten maar dat is dus geen doorslaggevend argument. Zowel de komst als het vertrek van deze locatie is in ieder geval omgeven met veel politiek gekonkel.

23. We lopen verder over de Piet Heinkade richting het Centraal Station en passeren Muziekgebouw aan 't IJ. Deze muziektempel voor moderne muziek heeft acht schommels op de kade staan met een interactieve muziekinstallatie. Door te schommelen op deze WannaSwing (een idee van scenograaf Bolten en theatermaker Thunnissen), kun je muziek van gerenommeerde Nederlandse componisten laten klinken terwijl je uitkijkt over het IJ.
24. Boven op de brug gaan we – na de oversteek van het water bij Muziekgebouw aan



't IJ – met de trap naar beneden waar we uitkomen bij de De Ruijterkade. Hier zie je de voormalige brandweerkazerne Nico en het rode Spring House dat een van de beste restaurants van de stad herbergt, Choux. We raden echter aan om langs de overzijde van de weg te lopen omdat hier een typische buurttuin en zelfs buurtgalerie op de straat is ontwikkeld. De kleine bordjes geven de toevallige passant een inkijkje in het buurtleven.

25. Op de hoek van de De Ruijterkade gaan we linksaf onder het spoor door. Kijk even naar boven: de gebogen platen beschermen tegen de uitwerpselen van de treinen (brr). Meteen na de onderdoorgang kijken we naar de oude muur links van ons. Die maakte deel uit van de eerste viaductmuren uit 1876, ontworpen door A.L. van Gendt. Boven op de viaducten stonden overigens ooit stenen leeuwen, in totaal 22 verspreid over de gehele lengte van het station. Waar ze zijn gebleven, niemand die het weet. Het genootschap 'Leeuwen van het Centraal Station' zet zich in voor het

terugvinden van deze leeuwenbeelden. Er zijn er reeds zestien getraceerd.

26. We steken over en belanden bij de Schreierstoren, een onderdeel van de voormalige stadsmuur (1480) en sinds 1730 huisvesting van de geweldige scheepsboeken- en kaartenwinkel L.J. Harri. Ga naar binnen om de haven op te snuiven en terug te gaan in de tijd.
27. Achter de Schreierstoren lopen we de Gelderse kade af. Op nr. 8 zit het monumentale huis Het Tabaksvat, een 17e-eeuws koopmanshuis. De gevel en het interieur van deze scheepsproviandwinkel zijn nog intact. Het huis wordt soms opengesteld voor verhuur of een rondleiding.
28. Iets verderop bewonderen we de etalages met Chinese waren en slaan rechtsaf de Stormsteeg in om rechtdoor te lopen door een klein stukje Chinatown. We lopen verder rechtdoor en passeren de Wallen en belanden voor de Oude Kerk uit 1306: het is het oudste gebouw van de stad. Hier is behalve een schat aan stadsgeschiedenis ook een



hedendaags kunstprogramma te vinden waarvan we graag de agenda bijhouden. Van kunstinstallaties, moderne muziek tot exposities, het is hier nooit saai.

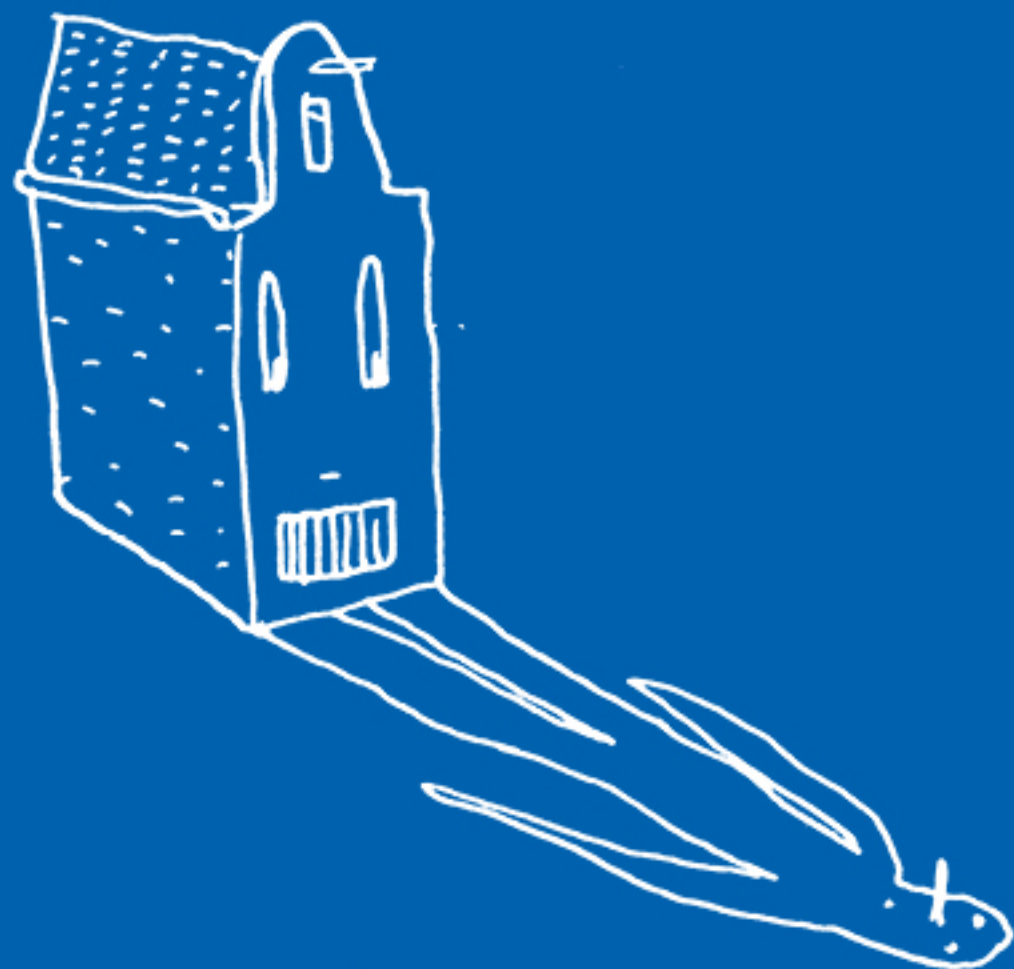
29. We vervolgen onze route langs de Oudezijds Voorburgwal en sluiten deze wandeling gewoontegetrouw af met een borrel bij Wynand Fockink in de Pijlsteeg, met uitzicht op de Dam.



ARCHITECTUUR

Amsterdam heeft een aantal kwalitatief goede bouwmeesters gehad en daar genieten we nu nog steeds van. Naast de grachtengordel en de Amsterdamse School, springen de stadsuitbreidingen in Zuid, West en Oost onder leiding van Berlage, Van Eesteren en Gratama & Versteeg in het oog. Meer recent zijn de Oostelijke Eilanden onderdeel geworden van de architectuurcanon en ongetwijfeld komt de eco- en zelfbouw in Noord ook in aanmerking. Hendrick de Klijver en Pierre Cuypers & zn.

komen we weliswaar overal tegen, maar wij richten ons bij dit thema op de 20e-eeuwse must sees en enkele nieuwe aanwinsten. Onze eerste bevindingen van de Houthavens en een blik op de Oostelijke Eilanden zijn in de wandelingen terechtgekomen. En verder is dit overzicht natuurlijk zo incompleet als het maar zijn kan, want de nieuwbouw in Noord of de krachtexperimenten op de Zuidas zijn ook zeker de moeite waard om naartoe te wandelen.



IN DEN STAD OUDEN
IS NIE ZOVEEL GROEI RUIMTE

BRAKKE
IN VOEL MI WILLENS BRÄK

HET NRC
HANDELSBLAD
KOMT UIT ROTTERDAM
MAAR DE MEESTE KRANTEN
ZIJN JUST VERTRAFFEN

DE PRAMJUS VAN
DEZE 67 METER
HOOG TOREN
ZIJN OPTISCH
BEDROEG
ZE ZIJN KLEINER
GEMAKT ZO DAT
DE TOREN HOGER
LOFT

VOOR EEN ECHTE
WOLKENKRABBER KREEG
ARCHITECT JAN F. STAAL
IN 1978 GEEN TOESTEMMING

IN DE TOREN ZELF
ZATEN WATER RESERVOIRS
VOOR EXTRA WATERDRUK VOOR
DE KRANTENPERSEN
DIT KUNST OPENS
BAST SCHERVEL

VANDAAR MOET ER
GENOEG ELEKTRICITEIT ZIJN
(ENERGIE)
LETTERLIJK EN
FIGUURLIJK

ALERS
EEN PLAATSE

IN 1950
WAREN HIER
10 DAGBLADVESTIGINGEN
MET DRUKKERIJEN

DIT WAS
FLEET STREET
IN HET
NEDERLANDS DUN

HET UITZICHT IS HIER VEENMAAL
BETTER
HERVEN VAN GUERRILLA GAMES
ZEKER ALS JE DE HOLE DAE
ACHTER EEN SCHERM ZIT!

HET GEBOUW
IS 12.000 M²

DAT IS EEN FLINK
WELVAND

DE KALVERSTRAAT
IS DE DUURSTE
WINKELSTRAAT VAN
NEDERLAND
GERECLAUW KATZEN

HIER DEFT
EEN AANSTER
EEN GAME

OPIN
BAR IN
KANTINE

BAR
KANTINE

HET GEBOUW VAN
EEN SUCCES GAME?
(LEKKE SCHUTTEN
EN 3000 WINNEN)

DIT HOUTEN STADSPLEIN
IS GEBOUW IN 1936
ALS EEN POLITIEPOST

MET DRIE
BILANCRACHS
VORER WAS HET
KOUDE!

IN DE LUIK JAREN 90
WAS LOUNGEN NOG
NIEUW EN SPANNEND!
TOEN KON JE HIER LIGGEND ETEN
IN DE SUPPERCLUB

HET MARRA VAN
HORIZON ZERO DAWN
DUURDE 65 JAAR
(45 JAAR TO LANG ALDUS
TOPMAN HERMEN
HULST)

OPIN
BAR IN
KANTINE

HIER KLIMMEN
TYPEMACHINE
NU HOER JE
TOEGELIJDEN

DE KRANT GING PEE
VERACHTWAENS
DOOR HET LAND
DEZE STAAT
DEZE STAAT

IN 1915 WERD DIT
EEN OPENBAAR
TOILET
VANDAAR VERKOPEN ZE
GADE PRODUCTEN
ZALS PANNENKOEKEN EN
PANNIS

DEZIE
ARBEIDERS DOOR
DE STAD OMDET ZE MONDER
VAKANTIEGELD KREGEN

DAT WAS
BEST LEUKS

ER WERDEN NU
250 MENSEN EN
ZE WILLEN GROEIN
NAAR 400 WERKNEMERS
VOOR HET TERP!

ER WERDEN NU
250 MENSEN EN
ZE WILLEN GROEIN
NAAR 400 WERKNEMERS
VOOR HET TERP!

HIER
STONDEN DE
DRUKPERSEN
VAN DE TELEGAAF
IN 1978 DE GROOTSTE
KRANT VAN
NEDERLAND

DE KRANT GING PEE
VERACHTWAENS
DOOR HET LAND
DEZE STAAT
DEZE STAAT

DE KRANT GING PEE
VERACHTWAENS
DOOR HET LAND
DEZE STAAT
DEZE STAAT

IN 1966 TREKKEN
DEZE ARBEIDERS DOOR
DE STAD OMDET ZE MONDER
VAKANTIEGELD KREGEN

PAS OP!
UIT ERBINIS
WET IK DAT DE
TOE NIEERINNEN
VLOEIBARE KAN ZIJN

VERONWAAS
TOERISTEN
STAMPLEN MET EEN
GLIMLACH
OP HUN GEZICHT

ER WERDEN NU
250 MENSEN EN
ZE WILLEN GROEIN
NAAR 400 WERKNEMERS
VOOR HET TERP!

DE KRANT GING PEE
VERACHTWAENS
DOOR HET LAND
DEZE STAAT
DEZE STAAT

DE KRANT GING PEE
VERACHTWAENS
DOOR HET LAND
DEZE STAAT
DEZE STAAT

DE KRANT GING PEE
VERACHTWAENS
DOOR HET LAND
DEZE STAAT
DEZE STAAT

TOEN IK
NIE IN MIJN
CURE DE RAT
PERIODE DAT
STELDEN WE
HIER POSTZEGELS DIE WE
DRIE KRAMPS VERDER WERD
VERKOECHTEN.
100% WINST!

DE DAM
IS VLAKB!

VERONWAAS
TOERISTEN
STAMPLEN MET EEN
GLIMLACH
OP HUN GEZICHT

ER WERDEN NU
250 MENSEN EN
ZE WILLEN GROEIN
NAAR 400 WERKNEMERS
VOOR HET TERP!

DE KRANT GING PEE
VERACHTWAENS
DOOR HET LAND
DEZE STAAT
DEZE STAAT

DE KRANT GING PEE
VERACHTWAENS
DOOR HET LAND
DEZE STAAT
DEZE STAAT

DE KRANT GING PEE
VERACHTWAENS
DOOR HET LAND
DEZE STAAT
DEZE STAAT

TOEN IK
NIE IN MIJN
CURE DE RAT
PERIODE DAT
STELDEN WE
HIER POSTZEGELS DIE WE
DRIE KRAMPS VERDER WERD
VERKOECHTEN.
100% WINST!

NIEUWE ZIJDS
VOORBURG WAL

FAKE NEWS
DE TELEGAAF SCHREEF DAT DEZE
ARBEIDER DOOR EEN STENEN VAN EEN
ANDERE ARBEIDER WAS OMEEKOMEN

ARBEIDERS BESTEMDEN
DAROP HET TELEGAAF
KANTOOR EN STAKEN DE
VERBANDIGING IN
BRAND

JOURNALISTEN
LUNCH
IN CAFE
SCHAFFENIA
KWAMEN MIJN VADER EN
MOEDER (BRIDEN JOURNALIST)
HEEL VEEL EN IK DUS OOK

DE KRANT GING PEE
VERACHTWAENS
DOOR HET LAND
DEZE STAAT
DEZE STAAT

DE KRANT GING PEE
VERACHTWAENS
DOOR HET LAND
DEZE STAAT
DEZE STAAT

DE KRANT GING PEE
VERACHTWAENS
DOOR HET LAND
DEZE STAAT
DEZE STAAT

DE KRANT GING PEE
VERACHTWAENS
DOOR HET LAND
DEZE STAAT
DEZE STAAT



1. Betondorp is als een dorp opgezet rond Brink, het centrale plein, waar straten met dorpsnamen als Landbouwstraat en Veeteeltstraat op uitkomen. Aan Brink liggen woningen, winkels, een bibliotheek en een verenigingsge-

bouw. Betondorp werd in 1923 gebouwd om de woningnood te verminderen en was uniek met een tiental systemen voor betonbouw. Men koos hiervoor omdat het goedkoop was en er minder bouwvakkers nodig waren. In Beton-



dorp gingen architecten Han van Loghem en Dick Greiner aan de slag met huizen met platte daken. Gratama en Versteeg tekenden voor het stedelijk ontwerp. Betondorp is natuurlijk verder op de kaart gezet door Gerard Reve (hij sprak van Cement Dorp) en Johan Cruyff.

2. In het najaar van 2020 werd op Zeeburg de grootste skatebaan in Nederland, als een golvend veld midden in een nieuwe woonwijk,

geopend. Het ontwerp is van het Deense architectenbureau Gifberg + Lykke, specialisten op dit gebied. De aankleding met Delfts blauwe tegels van Arno Coenen en Iris Roskam was een verzoek van de architect. Iris Roskam heeft met pentekeningen, van onder andere lege blikjes en pisbedden, het karakter van de skatewereld verbeeld.



3. De parkeergarage van de Bijenkorf (1977-1980), een steen geworden honingraat, is symbolisch voor de drukte van het warenhuis. Het krachtige gebouw is ontworpen door Frans van Gool (destijds Bureau Oyeveaar, Stolle & Van Gool) maar door concurrentie van de omgeving nauwelijks opgemerkt. Aan de kant van de Warmoesstraat lijken sommige vlakken meer op een cruiseschip. **4.** Het Scheepvaarthuis (1920) lijkt een gestrand schip op de hoek van de Prins Hendrikkade en de Binnenkant en het is als een rederijenpaleis gebouwd. Ontworpen door architect Joen van der Meij in samenwerking met de gebroeders Van Gendt, vormt het de geboorte van de Amsterdamse School. De stijl is hier nog erg bont

(Van der Meij rolde dan ook net uit het atelier van Cuypers) en viert de zeevaart. Diverse architecten, beeldhouwers en glas-in-lood-kunstenaars waren betrokken bij de vormgeving van deze symboliek.

5. Het bushokje op de Noorder IJdijk en Schellingwoude is een geweldig object, maar het is een raadsel hoe het daar precies komt. Er staan in ieder geval meer huisjes rond de Oranjesluisen. Misschien is het een kunstproject zonder titel, misschien het verlangen van Schellingwoude naar een bushokje?

6. De indrukwekkende overkapping aan de Oosterdoksstraat bij het Centraal Station maakt onderdeel uit van het viersterren DoubleTree



by Hilton Hotel, een van de grootste hotels van de stad met 553 bedden. Het ontwerp van het Londense architectenbureau Bennetts Associates loopt synchroon met het masterplan voor het hele Oosterdokselaand dat Erick van Egeraat maakte. Jammer genoeg zorgt de absurd slecht geleide verkeersstroom tussen het Stationselaand en de Oosterdoksstraat ervoor dat hier alleen bestemmingsverkeer durft te komen.



7. Het uitzicht vanaf Havenelaand op de Hollandgracht lijkt een decor voor een achterevoelgang of opera. Maar waar zijn de mensen? We zijn hier op IJburg, de nieuwbouwwijk waar vooral gezinnen wonen en het fenomeen Scheidingshuys is uitgevonden. IJburg komt voort uit de grootse plannen in 1965 van architecten Van den Broek en Bakema toen zij een ontwerp maakten voor een lineaire stad in het IJmeer



(Stad op Pampus). Daarna was het lange tijd stil, maar in de jaren 90 ontstond er draagvlak en werd IJburg ontwikkeld. Stap voor stap ontstaan op het water gebouwde wijken met een comfortabel woonklimaat.

8. Het Amstelstation is in 1939 gebouwd door architect H.G.J. Schelling en was lange tijd bekend om de grote sociaal-realistische fresco's van Peter Alma in de hal. Na recente renovatie en nieuwbouw onder leiding van WInhov en



Gottlieb Paludan Architects schittert het station als nieuw: bouwdetails springen eruit en de nieuwbouw heeft een groot aantal logistieke zaken opgelost.

9. De dinerkassen aan de kade bij Mediamatic aan de Dijkgracht zijn een toonbeeld van ontwerpdenken. Hoe geef je vorm aan de wens om samen uit eten te gaan tijdens een pandemie? Mediamatic richt zich op nieuwe ontwikkelingen in kunst en cultuur en bedacht deze opzet. Het

idee kreeg wereldwijde navolging.

10. Het gebouw Het Schip is natuurlijk een architectuur-must. Het is ontworpen door Michel de Klerk in 1914-1921 en vormt een van de drie blokken arbeiderswoningen aan het Spaarndammerplantsoen. De Amsterdamse School heeft hier een andere gedaante dan het Scheepvaarthuis maar wel met de bekende rondvormen. Het straatmeubilair uit de tijd is in de buurt en het Westerpark nog goed te zien.



11. Het Vierwindenhuis van architect Frassinelli werd in 1988 gebouwd volgens de kosmologische, sociologische en architecturale principes van filosoof Fons Elders. Een jaren 70-droom, waarbij elke hoek exact op een windrichting ligt

met steeds een ander soort hal als gemeenschappelijke ruimte. De gele Oosthal (thema aarde) heeft een wintertuin, de rode Westhal (thema vuur) een café en expositieruimte met open haard. De groene Noordhal (thema water)



een fitnessruimte, sauna en solarium. En de blauwe Zuidhal (thema lucht) heeft een vergaderzaal/theater.

12. Het dek van het Schip van Slebos aan de Slooterplas hoort bij het enige gebouw dat officieel aan de plas staat, Paviljoen Oostoever, getekend door Dirk Slebos in 1961 naar de vorm van een

afgemeerd binnenvaartschip. Het paviljoen is de stuurhut, de lantaampalen zijn masten en het grote panoramaterras is het dek, de witte betonnen kade is de romp van het schip. Alles binnen de stijl van Het Nieuwe Bouwen. Dit is de opvolger of liever nog: de stijlbreuk met de Amsterdamse School.



13. De Opstandingskerk of Kolenkitkerk aan het Bos en Lommerplein heeft de naam gegeven aan de Kolenkitbuurt vanwege de vorm van de toren. De kerk werd in 1955-1956 gebouwd

en ontworpen door architect Duintjer, die een eigen stijl van geometrische vormen hanteerde. **14.** Het datacenter AM4 van Benthem Crouwel Architecten ligt in het Amsterdam Science Park



en schittert je tegemoet. Het bedrijf Equinix gaf de opdracht om het datacenter van binnen met Equinix-rood te bekleden en van dicht bij de

gigant zie je de luchtbruggen met het subtiele rode randje. Het verder afgesloten gebouw oogt dynamisch door de bijzondere lijnenstructuur.



15. Waar zouden we zijn zonder architect Berlage (1856-1934)? Zijn standbeeld, gemaakt door Hildo Krop, staat opgesteld midden in zijn Plan Zuid met uitzicht op de Berlagebrug. Berlage was eigenlijk met zijn neostijlen een tegenhanger van de Amsterdamse School maar van zijn stedenbouwkundige schetsen zijn veel onderdelen uitgevoerd door architecten van

de Amsterdamse School. Het beeld staat voor Amsterdams eerste wolkenkrabber (1931) met twaalf verdiepingen. Deze toren is ontworpen door architect Staal. In het oorspronkelijke plan van Berlage zou er op elke hoek een verschijnen, maar alleen deze werd gerealiseerd.



16. Deze geweldige garage hoort bij wooncomplex Slotershof. Het is een van de bekendste voorbeelden van systeembouw in de naoorlogse Wederopbouwarchitectuur en ontworpen door architect J.F. Berghoef. Wij werden op pad gestuurd met de tip om de garage in de Comeniusstraat te bekijken en kregen daarbij een fantastisch complex in de stijl van Het Nieuwe

Bouwen cadeau. Kijk naar de kunstwerken, de pijlers waar de flats op rusten en de daken van de garage.

17. Het Amstelpark heeft vijf opvallende entrees die de bezoeker moeten verleiden om het park binnen te gaan. Deze entree (2011) is ontworpen door Krijn de Koning en had oorspronkelijk een gele kleur.



18. Boem, daar staat het grootste hotel in de Benelux, nhow Amsterdam RAI, en nog wel van architectenbureau OMA. Het ontwerp is simpelweg ontleend aan de reclamezuil uit 1961

(zie foto links) die voor de RAI staat. Het hotel is een stapeling van driehoekige elementen en herbergt 650 kamers verdeeld over 24 verdiepingen.