

YOU CAN'T USE UP CREATIVITY.
THE MORE YOU USE, THE MORE
YOU HAVE.

- MAYA ANGELOU -





INHOUD

15



27



41



55



71



85



101



111



127



141



161



179



VOORWOORD



We zijn uiteraard heel benieuwd naar de tassen die jullie gaan maken! Deel daarom zeker je creaties op sociale media Instagram/Facebook met volgende hashtags:

Voor Mijn tas 2

#mijntas2

Voor Mijn tas

#mijntas

Voor Mijn designertas:

#mijndesignertas

fynnch.blogspot.be

www.instagram.com/fynn.nathalie

elisanna.blogspot.be

www.instagram.com/sofieduron

In 2014 schreven we ons eerste boek: Mijn tas. Daarna volgde al snel, in september 2015, een tweede boek: Mijn designertas. En toen... werd het een lange tijd stil. In tussentijd kreeg Mijn tas wel een Duitse en Franse vertaling, iets waar we heel trots op zijn. Maar aan een derde boek dachten we niet meer. Helemaal niet. Tot de herfst van 2017 er toch weer iets begon te kriebelen. Zouden we? Na amper één gesprek samen hakten we de knoop door: Mijn tas 2 zou er komen.

Onze uitgeverij Houtekiet zag het meteen zitten om terug samen de sprong te wagen en voilà, ons derde boekenkindje werd geboren.

Waarom een tweede Mijn tas? Omdat de ideeën nog lang niet uitgeput zijn. Ons Pinterest-bord dat we maakten ten tijde van ons eerste boek en steeds bleven aanvullen, toonde nog massa's inspiratie waarmee we aan de slag wilden gaan. Twaalf nieuwe tassen werden samengesteld en ook deze keer werden er van elke tas twee varianten gemaakt. Het concept blijft dus helemaal hetzelfde als in Mijn tas. En om het voor iedereen makkelijker te maken, hielden we ons ook aan dezelfde opbouw bij het uitschrijven van de handleidingen en hernemen we de praktische hoofdstukken op het einde, zoals je die ook in Mijn tas kan terugvinden.

Na onze naaipauze beleefden we weer veel plezier aan het uitdenken en maken van de tassen en herontdekten we onze passie opnieuw. Van het uitkiezen van de stoffen over het uittesten van patronen tot het maken van een nieuwe tas, het hele proces gaf ons weer immens veel voldoening. We hopen dat jullie met dit boek een beetje van ons enthousiasme meekrijgen.

We wensen jullie heel veel plezier met dit boek, kies er je favoriete tas uit en maak er iets moois van!

Nathalie & Sofie



HOE GEBRUIK JE DIT BOEK?

Net zoals in ons eerste boek Mijn tas bundelen we in Mijn tas 2 twaalf tasconcepten. Elk concept bestaat uit een patroon en een stap-voor-staphandleiding met foto's en tips. We maakten telkens twee versies, een I en een II, met kleine of soms heel grote verschillen. Voor je met een concept aan de slag gaat, lees je best volgende tips bij de verschillende onderdelen van de handleiding:

WAT HEB JE NODIG?

Hier geven we aan hoeveel stof en welke fournituren je nodig hebt voor elke versie. De hoeveelheid stof die we aangeven is de hoeveelheid die je nodig hebt, berekend volgens de ligging van de patroondelen op het knipplan (bij VOORBEREIDING) en berekend op een stofbreedte van 110 cm (tenzij anders aangegeven). Hou er wel rekening mee dat de aangegeven hoeveelheid slechts een leidraad is. De print van je stof bijvoorbeeld kan ervoor zorgen dat sommige patroondelen 90° moeten worden gedraaid of in twee geknipt. We raden dan ook aan om eerst de papieren patroondelen uit te tekenen en te knippen en dan te bekijken welke delen je uit welke stof moet halen. Als je zeker wil zijn, leg die dan even op de grond en plaats ze net zoals je ze op de stof zou leggen. Zo kan je nagaan hoeveel stof je nodig zal hebben en kom je later niet voor verrassingen te staan.

De hoeveelheid versteviging is berekend op een breedte van 90 cm, behalve bij style-vil, daar is het een breedte van 72 cm. De draairichting van de patroondelen kan bij het knippen van de versteviging anders zijn dan op het knipplan omdat je geen rekening hoeft te houden met een print.

In dit boek gebruikten we (voornamelijk) fournituren van de webwinkel k-bas. Op blz. 214 geven we per tas aan welke fournituren er gebruikt werden bij elke tas.

VOORBEREIDING

Het knipplan geeft alle delen weer die uit de verschillende soorten stof geknipt moeten worden. Dit wordt ook nog eens opgesomd in de tekst onder het knipplan, waarbij een onderscheid wordt gemaakt tussen de delen die je op het patroonblad kan vinden (voor elk concept gebruiken we een andere kleur, tevens staat er op elk deel steeds vermeld of het versie I of II is) en de patroondelen die je kan knippen volgens opgegeven maten. We geven telkens ook aan welke delen uit de versteviging geknipt moeten worden.

In elk patroondeel is de naadwaarde inbegrepen. Teken het patroondeel over langs de doorlopende lijn en knip het uit. Enkele patroondelen zijn maar voor de helft weergegeven. Ze moeten worden verdubbeld door te spiegelen over de vouwlijn, die op het patroondeel aangeduid is met een stippellijn. Knip de stippellijn die een neep aangeeft, niet uit.

In het hele boek wordt een naadwaarde van 1 cm gehanteerd, ook voor de ritsen, tenzij anders aangegeven in de tekst en op het patroonblad.

Vaak staan er op het patroondeel markeerpunten aangeduid. We geven steeds aan wanneer en waar je die op de stof moet markeren.

STIKWERK

Het stappenplan voor het ineensteken van de tas wordt uitgelegd aan de hand van foto's en een begeleidende tekst.

De handleiding voor beide versies loopt meestal gelijk, maar als er voor een van beide versies ergens wordt afgeweken, staat dat telkens aangegeven in de tekst. Voor bepaalde handelingen - zoals het verstelbaar maken van een riem, het inzetten van een magnetische sluiting, binnenzakken maken in de tas, ... - verwijzen we naar de hoofdstukken achteraan in het boek.

RITSEN

Om een tas te maken is het meestal aangewezen om stevigere (en dus bredere) ritsen te gebruiken. We geven bij de benodigdheden telkens de breedte (3,2 cm of 2,5 cm) en de lengte van de rits weer. De lengte is een minimumafmeting, het is vaak makkelijker om te werken met een iets langere rits. De te gebruiken naadwaarde voor een smalle rits is steeds 0,75 cm (dit staat ook telkens aangegeven in de tekst). Voor een brede rits van 3,2 cm gebruiken we doorgaans een naadwaarde van 1 cm, tenzij het anders staat aangegeven in de tekst. Check dus steeds goed de tekst in de handleiding! Staat er niets vermeld, dan gebruik je sowieso een naadwaarde van 1 cm.

STOF EN VERSTEVIGING

STOF

Wij kozen vooral voor gewone katoenen stoffen, gabardines, jeans en canvas, maar je kan elke (stevige) stof waar geen (of niet te veel) rek op zit gebruiken om een tas te maken. Rekbare stoffen zijn minder aangewezen voor het maken van een tas.

VERSTEVIGING

Wij gebruikten deze vormen van versteviging:

VLIESELINE H630

Dit is een dunne gewatteerde versteviging die je op de stof kan strijken. Te gebruiken als een tas verstevigd moet worden, maar toch nog enige soepelheid vraagt.

VLIESELINE H640

Dit is een dikkere variant van de H630. Te gebruiken als de tas stevig mag staan en zijn vorm moet behouden. Niet aangewezen bij kleine tasjes.

PLAKKATOEN OF G700

Dit is een dunne katoenen vlieseline, te gebruiken voor dunne katoenen stoffen. Door de plakkatoen erop te strijken wordt de stof steviger. Er kan dan eventueel nog een andere versteviging op worden gestreken, in functie van het beoogde resultaat.

STYLE-VIL

Style-vil is een innaaibare volumevoering, speciaal ontwikkeld voor tassen die hun vorm moeten bewaren maar toch soepel moeten blijven.



VERWERKEN VAN DE VERSTEVIGING


KNIPPEN

* **H630 en H640:** knippen volgens het patroondeel, rondom rond 0,5 cm minder.

* **Plakkatoen en Style-vil:** knippen volgens het patroondeel.

AANBRENGEN OP DE STOF

* **H630 en H640:** Leg de versteviging met de lijmlaag op de verkeerde kant van de stof. Leg er een licht vochtige doek op en druk gedurende 10 à 15 seconden gelijkmatig aan met een warm tot heet strijkijzer ( ). Doe dit over het hele oppervlak.

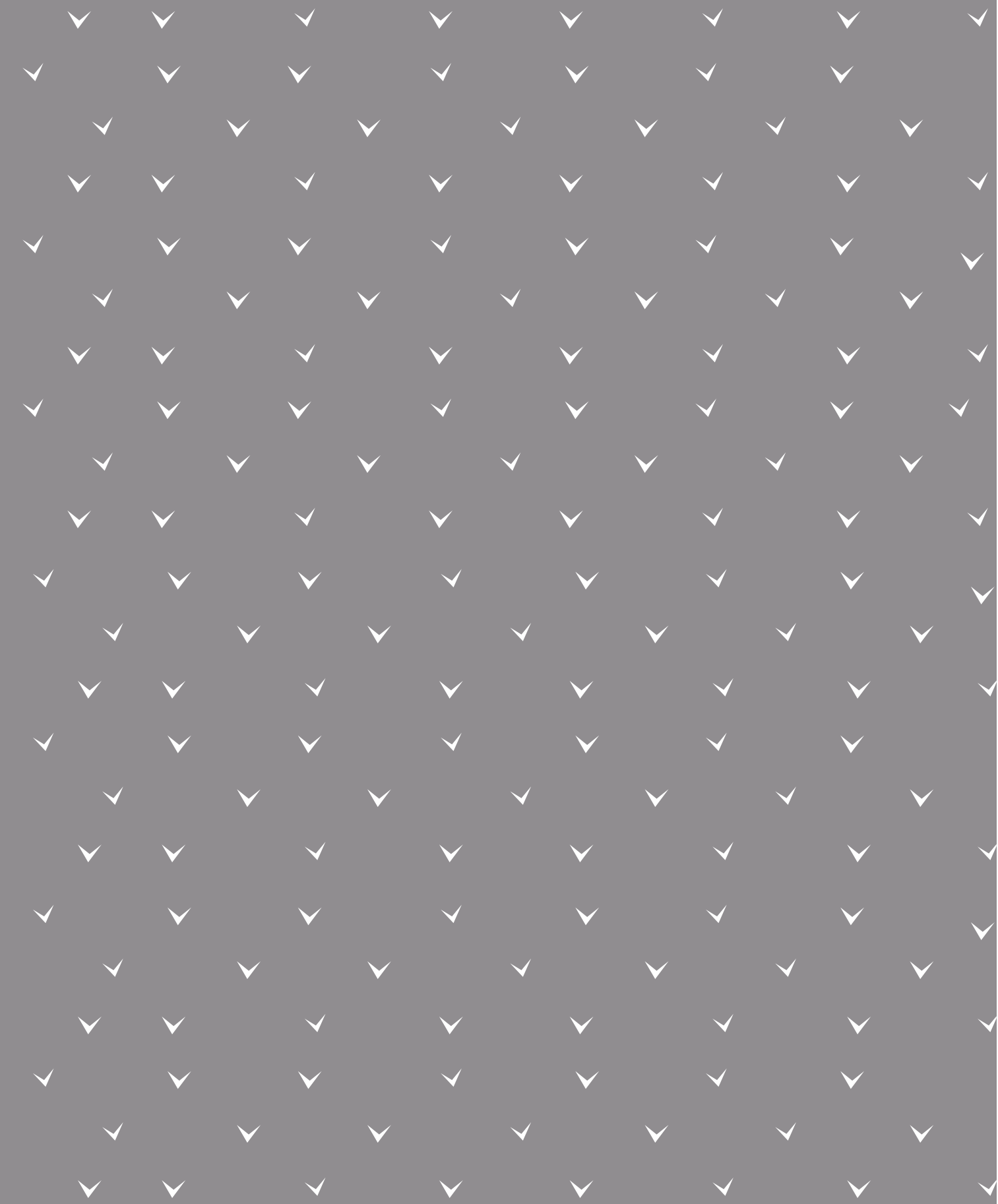
* **Plakkatoen:** Leg de versteviging met de lijmlaag op de verkeerde kant van de stof. Druk gedurende 10 seconden gelijkmatig aan met een heet strijkijzer (). Doe dit over het hele oppervlak.

* **Style-vil:** Leg de versteviging op de verkeerde kant van de stof. Zorg dat de delen en alle randen mooi op elkaar liggen. Stik de versteviging vast op 0,5 cm van de rand (eventueel met een zigzagsteek). Dit stiksel zal je later niet meer zien, maar zorgt ervoor dat versteviging en stof goed op elkaar blijven liggen tijdens het verwerken.



ALTERNATIEF VOOR STYLE-VIL: BE-FORM F1

In tegenstelling tot style-vil kan deze versterking wel op de stof gestreken worden, waardoor de naden minder dik zullen zijn. Je knipt de versterking volgens het patroondeel, rondom rond 0,5 cm minder. Leg de versterking met de lijmlaag naar boven gericht. Leg daarop de stof met de verkeerde kant naar onder en strijk over de stof. Is strijken op de stof geen optie, dan strijk je wel op de be-form terwijl je langzaam de temperatuur van het strijkijzer verhoogt.





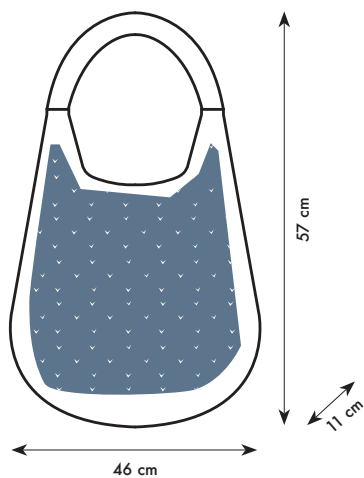
stella

De plooien in de bodem van de eerste versie maken van Stella I een ruime tas. Voor versie II snijden we een stuk af van het originele patroondeel en laten we de plooien weg, wat de tas een eenvoudig Japans karakter geeft. De opgestikte lederen riem zorgt daar voor de finishing touch.

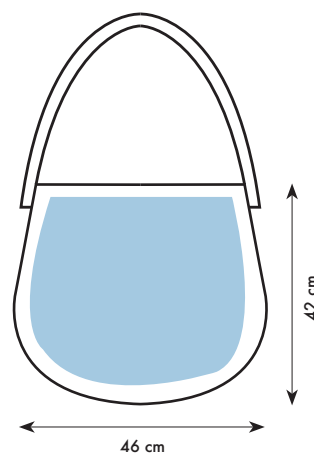




WAT HEB JE NODIG? _____



Stella I



Stella II

STOF EN VERSTEVIGING

- ◆ 85 cm buitenstof 1
- ◆ 20 cm buitenstof 2
- ◆ 45 cm binnenstof
- ◆ 95 cm vlieseline H630

FOURNITUREN

- ◆ bijpassend garen

STOF EN VERSTEVIGING

- ◆ 50 cm buitenstof
- ◆ 45 cm binnenstof
- ◆ 49 cm vlieseline H630

FOURNITUREN

- ◆ lederen riem: 83 cm
- ◆ 1 magneetsluiting
- ◆ bijpassend garen
- ◆ contrasterend garen voor de lederen riem (cordonnet garen)