

Ardèche - Drôme

De Pont du Diable over de Ardèche in Thueyts
P. Fritel/hemis.fr



De regio's van deze gids:

(zie de kaart aan de binnenzijde van het omslag)

- | | |
|---|----------|
| 1 Noordelijke Ardèche | blz. 81 |
| 2 Zuidelijke Ardèche | blz. 129 |
| 3 Provençaalse Drôme
en Voor-Alpen van de Drôme | blz. 225 |
| 4 Valentinois | blz. 279 |
| 5 De Vercors | blz. 313 |

Inhoud

NIET TE MISSEN

Een keuze uit de mooiste plekjes ... 6

DE REIS VOORBEREIDEN

Reistips 12

NAAR DE ARDÈCHE EN DE DRÔME

Over de weg 18

Met de trein 18

Met het vliegtuig 19

VOOR HET VERTREK

Klimaat 20

Nuttige adressen 20

Overnachten 21

Uit eten 22

DE ARDÈCHE EN DE DRÔME VAN A TOT Z

Rubrieken in
alfabetische volgorde 23

MET HET GEZIN

Bezienswaardigheden en
activiteiten voor het gezin 30

MEMO

Evenementen 32

Leestips 36

DE ARDÈCHE EN DE DRÔME ONDER DE LOEP

DE ARDÈCHE EN DE DRÔME VANDAAG

De Ardèche en de Drôme
in de regio Rhône-Alpes 40

Een boomgaard
voor heel Frankrijk 42

GASTRONOMIE

Aan tafel 47

Verscheidenheid aan wijnen 49

NATUUR EN LANDSCHAP

Gevarieerde en
spectaculaire landschappen 52

Rivieren 54

Grotten en karstpijpen 58

Regionale natuurparken 61

Kwetsbare natuur 62

GESCHIEDENIS

Een rijk verleden 63

Protestantisme 64

19de en 20ste eeuw 67

Beroemdheden 68

KUNST EN ARCHITECTUUR

Mijlpalen in de tijd 71

ABC van de architectuur 72

Traditionele huizen
op het platteland 75

Inrichting 77

STEDEN EN BEZIENSWAARDIGHEDEN

1 NOORDELIJKE ARDÈCHE

Annonay	84
Tournon-sur-Rhône	93
La Voulte-sur-Rhône	101
Lamastre	110
Lalouvesc	114
Saint-Agrève	117
Mont Mézenc	122

2 ZUIDELIJKE ARDÈCHE

Privas	132
Vals-les-Bains	142
Aubenas	156
Largentière	163
Les Vans	169
Ruoms	178
Gorges de l'Ardèche	182
Caverne du Pont-d'Arc	194
Aven d'Orgnac	198
Bourg-Saint-Andéol	203
Viviers	210
Villeneuve-de-Berg	220

3 PROVENÇAALSE DRÔME EN VOOR-ALPEN VAN DE DRÔME

Montélimar	228
Grignan	239
Valréas	251
Nyons	257
Buis-les-Baronnies	262
Montbrun-les-Bains	269
Crest	272

4 VALENTINOIS

Valence	280
Tain-l'Hermitage	294
Romans-sur-Isère	298
Palais Idéal du Facteur Cheval	307

5 DE VERCORS

Die en omgeving	316
Parc Naturel Régional du Vercors	326
Vassieux-en-Vercors	339
Saint-Nazaire-en-Royans	344

Woordenlijst 348

Register 360

Kaarten en plattegronden 367

**RAADPLEEG VOOR
IEDERE PLAATS ONS
ADRESBOEKJE** 

Niet te missen



De **Caverne du Pont-d'Arc**★★★, 36.000 jaar geleden door mensen beschilderd (*blz. 194*)

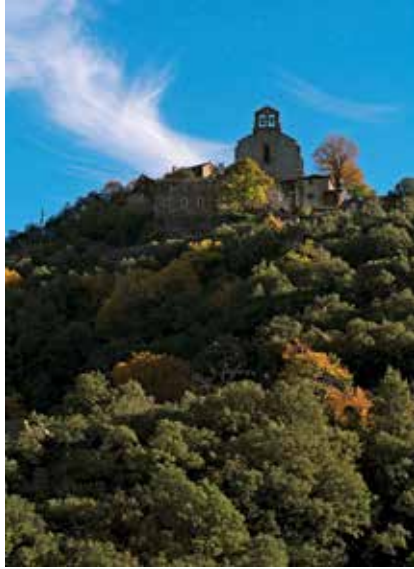
Crussol★★ met zijn ruïne van een middeleeuws kasteel (*blz. 97*)



Een keuze uit de mooiste plekjes



Sprookjesachtige druipsteenformaties in de **Aven d'Orgnac**★★★ (blz. 198)



Het bergdorp **Thines**★★ in het Parc des Monts d'Ardèche (blz. 174)

Het **Palais du Facteur Cheval**★★, naïeve kunst met de allure van een Khmertempel (blz. 307)

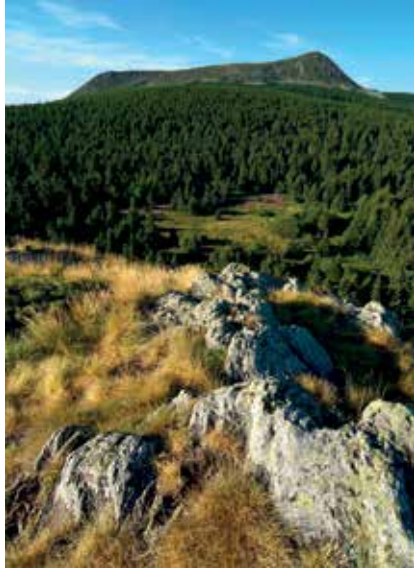




Het **kasteel van Grignan**★★, waar ooit Madame de Sévigné verbleef (blz. 239)

Het uitzicht vanaf **St-Romain-de-Lerps**★★★ omvat dertien departementen (blz. 96).





De **Gorges de l'Ardèche**★★★ met hun majestueuze rotsboog (blz. 182)

De **Mont Mézenc**★★★ biedt een adembenemend uitzicht tot aan de Alpen (blz. 122).

Het **Parc Naturel du Vercors**★★★, een paradijs voor speleologen (blz. 326)



Fotografie:

Blz. 6: Ph. Clément / ArTerra Picture Library/age fotostock (boven); F. Guiziou/hemis.fr (onder)

Blz. 7: P. Crochet/Grand Site de l'Aven d'Orgnac (linksboven); Ph. Bousseaud/Biosphoto (rechtsboven); L. Maisant/hemis.fr (onder)

Blz. 8: P. Hauser/hemis.fr (boven); R. Cousins / Robert Harding Picture Library/age fotostock (onder)

Blz. 9: F. Waldhäus / IQ Images/age fotostock (linksboven); Ph. Bousseaud / Biosphoto (rechtsboven); L. Montico/hemis.fr (onder)

Memo

Evenementen

HET HELE JAAR

St-Donat-sur-l'Herbasse – Festival International J.S.Bach: de muziek van Bach geïnterpreteerd volgens een jaarlijks thema, in het Palais Delphinal of in de kapittelkerk - www.cmi-bach.com.

Montélimar – Maandelijkse markt, tweede woensdag van de maand, centrum.

JANUARI

Drôme – Historische Rally van Monte Carlo (eind jan.): eerste etappe in Valence - acm.mc.

Montélimar – Orgelconcerten in de kapittelkerk St.-Croix.

FEBRUARI

Annonay – Festival International du 1^{er} Film d'Annonay: films van jonge filmmakers uit de hele wereld - www.annonaypremierfilm.org.

Nyons – Fête de l'Alicoque (eerste zaterdag en zondag): feest van de verse olijfolie - www.paysdenyons.com.

St-Paul-Trois-Châteaux – Feest van de truffel en van de wijnen van de Tricastin (tweede zaterdag en zondag).

Tain-l'Hermitage – Markt met wijnen (eind van de maand) - www.salondesvinsdetain.fr.

MAART

Alboussière – Kunst- en mimefestival 'Mimages'. Gerenommeerde gezelschappen treden op tijdens de 'nacht van de mime' - www.mimages.fr.

Bourg-St-Andéol – 'Bouteille en Bretelles' (3 dagen rond 21 maart). Tijdens dit festival van accordeon, goede wijnen en architectonisch erfgoed mag u particuliere landhuizen bewonderen die anders gesloten zijn voor het publiek - bouteilleenbretelles.com.

Grignan – Concerten op het kasteel (een weekend in maart en een weekend in april) - jane.pagesperso-orange.fr/cal_concerts.html.

Le Poët-Laval – Concerten (van maart tot aug.) in de oude stad - www.centre-art-drome.com.

Valence – Festival van een dag: vertoning van animatiefilms en originele korte films - www.lequipee.com.

PASEN

Burzet – Uitbeelding van de lijdensweg van Christus (Goede Vrijdag).

Vallon-Pont-d'Arc – Raid Nature du Pont d'Arc en Kid Raid (weekend van Pasen). Wie van sport houdt, zal hiervan genieten: parcours van mountainbiken, kajakken, lopen, boogschieten enz. - www.raid-nature-vallon.com.

APRIL

Drôme en Ardèche – La France de Ferme en Ferme (een weekend aan het eind van de maand) waarin u boerderijen kunt bezoeken en het leven en werk daar kunt bekijken - www.defermeenferme.com.

MEI

Aubenas – Carrefour du 9e Art et de l'Image: evenement gewijd aan de strip (ook manga): tekenaars, exposities, vertoningen - www.aubenasbdimage.com.



Fête de la Transhumance in Die, in de Provençaalse Drôme

C. Moirenc / hemis.fr

Banne – Festival d'Art Singulier - festivaldebanne.over-blog.com.

Die – Festival Les Espiègleries (2 dagen in mei): festival vol humor met musicals, concerten en voorstellingen - les-espiegleries.com.

PINKSTEREN

Crest – Middeleeuws feest - www.mairie-crest.fr.

Dieulefit – Pottenbakkersmarkt - www.maisondelaceramique.fr.

JUNI

Annonay – L'Art de l'Envol: feest van de luchtballon, met een reconstructie van de eerste ballonvaart en opstijgen van een vijftigtal ballonnen.

Die – Fête de la Transhumance (laatste zaterdag en zondag): drie dagen waarop kudde naar hogere weiden gaan en door Die trekken. Door de week wandelingen en ontmoetingen met herders in de alpenweiden.

Hauterives – Jazz in het Palais du Facteur Cheval (half juni).

Ruoms – Ardèche Aluna Festival (half juni): grote namen uit de Franse

en internationale muziekwereld - www.aluna-festival.fr.

St-Félicien – L'Ardéchoise: wielronde (laatste zaterdag en zondag van juni); meer dan 15.000 wielrenners en belangstellenden - ardechoise.com.

Vercors – De Vercors te voet oversteken - www.traverseesduvercors.fr.

JUNI-JULI

Crest – Opéra & Châteaux: opera-voorstellingen in diverse kastelen in de regio - www.festival-opera-chateaux.fr.

Saoû – Saoû Chante Mozart: in een tiental steden in de Drôme zijn er elk jaar Mozartvertolkingen rond een thema, op prachtige locaties - www.saouchantemozart.com.

JUNI-AUGUSTUS

Hauterives – Tentoonstellingen in het kasteel (eind juni-aug.): elke zomer toont de stad werk van hedendaagse kunstenaars (schilderijen, beelden) in de zalen van het kasteel - dag. 13.00-19.00 u - gratis toegang.

Lalouesc – Pelgrimstochten: 16 juni en de zondag erop, 15 augustus en de laatste zondag van augustus.

JULI

In de Ardèche (Viviers, Cruas) – Les Cordes en Ballade: kamermuziek-festival; jonge kwartetten, muzikale wandeling - www.cordesenballade.com.

Alba-la-Romaine – Festival d'Alba (5 dagen in 2de week juli): muziek, voorstellingen in het antieke theater, erfgoed en ambachten in de stad en het theater - www.lenouveaufestivaldalba.fr, lacascade.org.

Buis-les-Baronnies – Fête du Tilleul (eerste woensdag): feest rond de lindebloesem en aromatische planten.

Buis-les-Baronnies – Lindebloesemarkt en beurs van plantenboeken (half juli): gericht op de symbolische rol van de lindebloesem in de streek.

Grignan – Festival de la Correspondance (5 dagen begin juli): lezingen, voorstellingen, literaire cafés en exposities - www.grignan-festivalcorrespondance.com.

Hauterives – Les Musicales (juli): grote namen uit de jazz- en variété-wereld treden 's avonds op tegen de achtergrond van het verlichte Palais du Facteur Cheval.

Montbrun-les-Bains – Fête de la Lavande (eerste zondag): lavendelwandelingen op het plateau, geurenworkshops.

Montélimar – Festival Sésame (tweede weekend): allerlei muziek; drie dagen met concerten in Montélimar en omliggende gemeenten - ☎ 04 75 00 64 41 - www.montelimar-sesame.com.

Montélimar – Couleur Lavande: markt rond de lavendelgeuren.

Crest – Nuits Folkloriques (eerste twee weken): dansen uit de hele wereld.

Nyons – Les Olivades (zaterdag en zondag vóór 14 juli): feest van de olijfboom in het centrum van Nyons.

Romans-sur-Isère – Internationaal folklorefestival met culturen en gebruiken uit heel de wereld (begin juli).

Romans-sur-Isère – Je dis Muzik: elke donderdagavond gratis concertem bij de Jacquemart-toren (ook openluchtbioscoop en danswedstrijden).

St-Romain-le-Désert – Festival des Étoiles du Haut-Vivarais (eind juli): feest rond het thema astronomie - www.clubastromars.org.

Saouû – Fête du Picodon (derde zaterdag en zondag van juli): festiviteiten rond de kaas picodon - <http://fetedupicodon.com>.

Serrières – Watersteekspelen (half juli): de 'Sauveteurs de Serrières' komen tegen elkaar uit.

Suze-la-Rousse et St-Paul-Trois-Châteaux – Musicales en Tricastin: festival van klassieke muziek - www.assodivertimento.org.

Tain-l'Hermitage, St-Donat, Beausemblant, Bourg-de-Péage – Bach en Drôme des Collines: festival van klassieke muziek - www.bachendrome.com.

Tain-l'Hermitage en Tournon-sur-Rhône – Vochora: festival van klassieke muziek - vochora.fr.

Valence – Festival de Valence (3 weken): gratis concerten (gevarieerde muziek) op het Champ de Mars - www.festivaldevalence.fr.

Valréas – Cuvée du Marot (tweede zondag van juli): 10.000 magnums (grote flessen) rode Visan-wijn worden bevrijd uit de grotten van het kasteel (de 'Marot'), waar ze het jaar ervoor zijn opgesloten.

Vallon-Pont-d'Arc – Festival Môme Z'émerville (3 dagen eerste helft juli): voorstellingen en vermaak in het voetgangersgebied van de stad - www.festival-momezemerveille.com.

JULI-AUGUSTUS

Buis-les-Baronnies, Pierrelatte, La Garde-Adhémar, St-Paul-Trois-Châteaux – Parfum de Jazz - www.parfumdejazz.com.

Bourg-de-Péage – Festival van wereldwijde traditionele muziek 'Musique au Parc' (2 of 3 dagen).

Crest – Festival van gewijde muziek in de St-Sauveur-kerk.

Grignan – Feesten 's avonds en 's nachts: theater met de gevel van het kasteel van Grignan als achtergrond - chateaux.ladrome.fr.

Labeaume – Festival Labeaume en Musique: klassieke muziek - www.labeaume-festival.org.

St-Agrève – Festival International des Arts (half juli-half aug.): muziek, foto's, schilderijen - www.festival-des-arts.com.

St-Donat-sur-l'Herbasse – Festival van Bachmuziek - www.bachendrome.com.

Valence – Zomerfestival (juli-aug.): muziek, theater, dans, voorstellingen. Gratis.

Valréas – Festival des Nuits en Salon de l'Enclave (half juli-half aug.): concerten, theater en schilderijen-exposities.

Plateau du Vercors – Fête du Bleu - Festiviteiten rond de kaas bleu du Vercors - www.fetedubleu.org.

AUGUSTUS

Buis-les-Baronnies – Parfum de Jazz (6 dagen): jazz op de caféterrasen - www.parfumdejazz.com.

Le Chambon-sur-Lignon, St-Agrève, Tence – Musiques en Vivarais-Lignon (tweede helft aug.).

Cheyne – Lectures sous l'Arbre (derde week aug.): poëzie en muziek - www.lectures-sous-larbre.com.

Crest – Festival Crest Jazz Vocal, met musici en liefhebbers uit de hele wereld - www.crestjazzvocal.com.

Crest – Festival Futura: 18 concerten, acousmatic en elektronische muziek - www.festivalfutura.fr.

Désaignes – Middeleeuws feest (tweede zondag van aug.): oude be-roepen, spelen en voorstellingen.

Montélimar – MarktTerra Potiers (ronde de 22ste).

Mézilhac – Bosbessenmarkt - www.myrtilles-ardeche.fr.

Richerenches – Middeleeuws feest (half aug.).

Ruoms – Wijnbouwersfeest - ☎ 04 75 39 98 00.

St-Étienne-de-Serres – Musicales du Fival (eerste helft aug.): diverse concerten en ontmoetingen tussen artiesten en publiek in de kerk van Fival - www.musicalesaufival.fr.

Tain-l'Hermitage en Tournon-sur-Rhône – Festival National des Humoristes (eind aug.) - www.festivaldeshumoristes.com.

Tournon-sur-Rhône – Uienfeest, met typische maaltijd uit de Ardèche (eind van de maand).

SEPTEMBER

Ardèche (Cruas, St-Félicien, Privas.) – Festival Belles Pierres en Musique: in de romaanse kerken in de streek weerklinkt weer oude muziek - www.patrimoines-en-musique.com.

Dieulefit – Éclats (tweede week): vocaal festival, met concerten, liederen en polyfonie - www.eclats.fr.

Montbrun-les-Bains – Journée du Bien-Être au Naturel (begin sept.): rond planten, open dag bij het kuuroord - www.bienetreanaturel.fr.

Romans-sur-Isère – Feest van de ravioli en de *pogne* (tweede zaterdag en zondag) - www.pognederomans.com.

Romans-sur-Isère – Foire du Dauphiné (eind van de maand) - www.foire-dauphine.com.

Tain-l'Hermitage – Feest van de wijnoogst (derde zondag).

Ardèche, Loire et Drôme – Le 'Temps Fort' de Quelques p'Arts.

ZUIDELIJKE ARDÈCHE



Privas

8352 inwoners – Ardèche (07)

Privas heeft een mooie ligging in het bekken van de Ouvèze, aan de voet van de Mont Toulon, maar in de langgerekte bovenstad is het verkeer vaak druk. Weinig steden dragen zo duidelijk de littekens van het verleden als Privas. Vooral het beleg dat deze hugenotenstad in de 17de eeuw te verduren kreeg, bracht haar grote schade toe. De stadsmuren zijn verdwenen, maar Privas bleef zich ontwikkelen en werd de hoofdstad van het departement en bovendien het onbetwiste centrum van de *marron glacé*.



ADRESBOEKJE: BLZ. 139

Overnachten, uit eten, winkelen, sport en ontspanning enz.

INLICHTINGEN

Toeristenbureau – 3 place du Général-de-Gaulle - 07000 Privas - ☎ 04 75 64 33 35 - www.privasrhonevallees.com - juni-sept.: 9.00-19.00, feestd. 9.00-17.00 u; april-mei en okt.: ma-vr 9.00-12.00, 14.00-17.00, za 9.00-12.00, 14.00-16.00, feestd. 9.00-13.00 u; nov.-maart: dag. ma-vr beh. feestd. 9.00-12.00, 14.00-17.00, za 9.00-12.00 u - gesl. 1 mei.

LIGGING

Regiokaart D1 (blz. 130-131)

Privas ligt tussen het Parc Naturel Régional des Monts d'Ardèche en het Rhônedal, ongeveer 30 km ten zuidwesten van Aubenas en ten zuidoosten van Montélimar.



AANRADERS

De molens in Pranles, het vulkaanlandschap van het Plateau du Coiro.



MET KINDEREN

Leer hoe de molens in Pranles werken, en de *voie verte* door de Vallée de la Payre.

Wandelen

Het toeristenbureau heeft een historische route door de stad uitgezet langs vierentwintig panelen (twintig in het centrum) die vertellen over de verschillende tijden, van de Gallo-Romeinse tijd tot aan de dag van vandaag. Zo maakt u kennis met het 17de eeuwse **klooster Les Récollets** (nu conservatorium), de 15de eeuwse **Tour Diane-de-Poitiers** met zijn welentrap, de Place de la République, de oude **stadspoorten** en de 19de eeuwse **Église St-Thomas**.

Mont Toulon

🚶 1 uur heen en terug. Neem bij het stadhuis de Rue Hélène-Durand en ga links de Boulevard du Montoulon in. Routekaart beschikbaar bij het toeristenbureau. Een bewegwijzerd pad aan uw rechterhand leidt naar de top, waar drie grote **kruisbeelden** staan. Fraai **uitzicht**★.

Pont Louis-XIII

Ten zuiden van het centrum. Neem met de auto de D2 tot aan de Rue de l'Ouvéze. Deze 12de-eeuwse brug over de Ouvèze werd gebouwd onder de regering van Lodewijk XIII, na de belegering van de stad. De dikke kraagstenen zijn bewaard gebleven. Mooi uitzicht op Privas.

GODSDIENSTSTRIJD IN PRIVAS

Privas speelde een belangrijke rol in de Franse godsdienstoorlogen en werd ook wel 'Boulevard (bolwerk) van de hervorming' genoemd. De hervorming werd er in 1534 geïntroduceerd door de plaatselijke priester, **Jacques Valéry** (of Vallier). Privas was een brandhaard tijdens de eerste godsdienstoorlog en in het Edict van Nantes (1598) bepaalde Henri IV dat de stad aan de protestanten werd afgestaan.

Zware tijden – Door het unificatiebeleid van Richelieu en de diepgewortelde haat laaide het godsdienstconflict weer op, in de Vivarais aangewakkerd door een huwelijkskwesitie. **Paule de Chambaud**, de weduwe van hugenotenleider Jacques de Chambaud en erfgename van de baronie van Privas, moest hertrouwen en kon kiezen tussen twee kandidaten: een katholiek en een protestant. Ze koos voor de jongste van de twee, de katholieke **Claude de Hautefort-Lestrangle**, tot grote woede van de inwoners van Privas, merendeels protestanten die geen 'paap' als heer wilden. De strijd werd hervat. In 1629 sloeg het koninklijk leger zijn tenten op voor Privas. Lodewijk XIII nam zijn intrek in een woning ten zuiden van de stad, die sindsdien bekendstaat als 'Logis du Roi'. De belegerden, slechts 1600 man sterk, stonden tegenover het koninklijk leger van 20.000 manschappen dat na een beleg van zestien dagen de aanval inzette. Een aantal verdedigers vluchtte de Mont Toulon op. Een van hun leiders kwam 'nog liever om door vuur dan door de strop' en stak de eigen buskruitreserves in brand. Zijn strijdmakers probeerden te vluchten maar werden door de soldaten van de koning gedood. De stad werd ingenomen, geplunderd en verbrand, de bewoners uitgemoord.

De wraak van Privas – De inwoners die aan het bloedbad ontsnapten mochten later terugkeren, maar werden gerechtelijk vervolgd door de burggraaf van Lestrangle, hun heer, die eiste dat ze hem zijn verwoeste kasteel terugbetaalden. In 1632 werd Lestrangle echter het mikpunt van een complot van Gaston d'Orléans. Lestrangle werd gevangengenomen, in Privas in het openbaar gezeseld en in Pont-Saint-Esprit geëxecuteerd.

In de omgeving Regiokaart (blz. 130-131)

Musée du Vivarais Protestant in Le Bouschet-de-Pranles D1

► 15 km ten noorden van Privas via de D2 en de D344. ☎ 04 75 64 22 74 - lebouschetdepranles.free.fr - juli-aug.: ma-za 10.00-18.00, zo 14.00-18.00 u; halfjuni-eind juni en sept.: di-zo 14.00-18.00 u; mei-half juni: za, zo, feestd. 14.00-18.00 u - gesl. okt.-april - rondleiding (1.30 uur) - € 5 (tot 10 jaar € 2).


Dit kleine museum is gevestigd in het geboortehuis van **Pierre Durand**, predikant van de Kerk van de Woestijn in de 18de eeuw, en diens zuster **Marie Durand**. Deze heldhaftige hugenote zat 38 jaar lang opgesloten in de Tour de Constance in Aigues-Mortes (1730-1768), terwijl haar broer de strop kreeg omdat hij de dienst was blijven opdragen. Aan de hand van alledaagse voorwerpen, bijbels en brieven wordt hun eenvoudige maar vaste geloof geïllustreerd. Pranles is vanwege deze martelaar een pelgrimsoord geworden. Ook is hier de Société d'Histoire du Protestantisme Français gevestigd.

★ **Moulin de Mandy in Pranles D1**

► 13 km ten noorden van Privas. Neem vanuit Privas de D2 en ga 2 km voorbij de afslag richting Pranles linksaf. ☎ 04 75 65 02 63 - www.mouлиндemandy.fr - juli-aug.:


zo-di en do-vr 14.30-18.30, wo 10.30-18.30 u (om 11.30 u wordt er brood gebakken in de houtoven); paasvak. en najaarsvak.: wo 15.00 u; rest v.h. jaar: op aanvraag - € 5 (tot 15 jaar € 3) - uitleg met kastanjemeel 2 donderdagen in juli-aug. - voorstelling Mandyraton eerste twee weken van aug.

 Hoewel het debiet van de irrigatiekanaaltjes in de zomer onvoldoende is om meel te produceren, zoals tijdens de rest van het jaar, is de waterstand hoog genoeg om het mooie **mechaniek** van hout en metaal in beweging te krijgen. Dankzij de passie van een oude molenaar en nadien een vereniging van liefhebbers kon deze molen, met zijn 15de-eeuwse fundament en 19de-eeuwse uitbreiding, behouden blijven en later worden gerestaureerd. De graan-, olie-, run- en wolmolens, die tot in 1903 waren aangesloten op de waterlopen van de Vivarais, en de architectuur van de Ardèche komen ruimschoots aan bod in een goed gedocumenteerde **tentoonstelling**.

 Vanaf de molen lopen verschillende paden langs de vele irrigatiekanaaltjes. Een ervan komt uit bij de romaanse **kerk** van **Pranles** (1.15 uur heen en terug), een overblijfsel van een priorij die onder het bestuur van La Chaise-Dieu werd gebracht. De kapitelen zijn bijzonder fraai.

Rondrit **Regiokaart** (blz. 130-131)

★★ DE COIRON

 Route van 82 km, aangegeven op de regiokaart op blz. 130-131. Reken op een halve dag. Verlaat Privas zuidwaarts via de D7 en volg de richting Villeneuve-de-Berg. De Coiron is een sterk geërodeerde vulkanische bergketen die de noordelijke grens van de Bas-Vivarais vormt. Van de Col de l'Escrinet tot de Rhône onderbreekt het zwarte basalt de glooiende heuvellijn, onder meer in de vorm van de scherpe *dykes* (vulkanische rotspieken) van Rochemaure. Op de top ligt een uitgestrekt kaal plateau met een gemiddelde hoogte van 800 m, dat zich ten noordwesten van de Rhône verheft. De weg voert door het bekken van de Ouvèze en komt uit in het dorre ravijn van de Bayonne. De weg omhoog biedt her en der een schitterend uitzicht op Privas. Daarna wordt het landschap donkerder: een basaltlaag bedekt de basis van de berg.

Sla bij de zijweg naar Freyssenet links af in de richting van Taverne.


Het plateau loopt uit in een breed golvend heideveld waar jeneverstruiken, buksen en bremstruiken groeien. Tegen de kale horizon tekent zich het dorp **Taverne** (C1) af.

Neem in Taverne de D213. Door een brede opening tussen de Col de Fontenelle en het gehucht Les Molières is in de verte de Rhône te zien. Uit de basaltzuilen op de voorgrond ontsnapt een stroompje water. Op een helling rechts heeft de erosie de onderliggende kalksteen blootgelegd. Vervolgens loopt de weg snel omlaag, boven Les Molières en de flank van een ravijn langs waarin de verschillende aardlagen duidelijk zichtbaar zijn.

Vlak voor **Saint-Martin-le-Supérieur** (D2) hebt u een mooi uitzicht op het pittoreske romaanse kerkje met zijn klokkengevel.

Rijd onder Saint-Martin-l'Inférieur langs en volg de benedenloop van de Lavézon, waarvan de bedding is bezaaid met grote zwarte en witte keien.

Meyse D2

 15 min. heen en terug. Achter een muur van nieuwe woningen heeft dit oude stadje de aanblik van weleer behouden. Rond de romaanse kerk ligt een doolhof van steegjes en overdekte straatjes. *Neem de D86.*



Herfstlandschap in de buurt van Rocheмаure

R. Manin/hemis.fr

★ Rocheмаure D2

☎ 04 75 49 59 20 - www.ot-cruas.fr - half juli-eind aug.: 10.00-11.00, 15.00-18.00 u; rest v.h. jaar: op aanvraag - rondleiding op afspraak (1 uur) - € 3 (tot 18 jaar gratis).

Boven de vlakte van Montélimar en de 19de-eeuwse, middeleeuws aandoende hangbrug, verrijst de ruïne van Rocheмаure op een bergkam die de Coiron afbakt. De **ligging**★★ is schitterend, het contrast tussen de basaltrotsen en de steile kalkhellingen langs de rivier adembenemend.

De burcht (12de-14de eeuw) met zijn feodale dorp dat wordt beschermd door een muur was tot in 1378 eigendom van een tak van de familie Adhémar, die verwant was aan de graven van Poitiers, en vervolgens van andere vooraanstaande families als Lévis-Ventadour en Rohan-Soubise. Na verscheidene belegeringen door de hugenoten in de 16de en 17de eeuw werd de burcht in de 18de eeuw verlaten.

Neem bij de kerk in Rocheмаure het smalle weggetje (bordje 'Château') dat tussen het oorlogsmonument en het stadhuis door loopt.

Chapelle Notre-Dame-des-Anges – Aan de rechterkant van de weg naar het kasteel. Deze 13de-eeuwse, gotische kapel werd in 1567 verwoest door de protestanten en in 1596 herbouwd. Ze diende als grafkapel voor de eigenaren van het kasteel. Op weg daarheen passeert u twee keer de 14de-eeuwse muur.

Ga linksaf naar het plateau en laat de auto staan aan de voet van de vesting. Neem bij de splitsing links de asfaltweg naar de ruïne.


★ **Kasteelruïne** – De imposante **donjon**, het pronkstuk van het kasteel, is in de 12de eeuw gebouwd op een basaltrots. Hij bestaat uit een vierkante toren met daarbovenop een vijfhoekige toren, die de boogschutters in staat stelde vanuit verschillende hoeken te schieten. De strengheid van het basalt wordt verzacht door het witte kalksteen dat voor sommige delen van het gebouw is gebruikt. **Uitzicht**★ op de koeltorens van de kerncentrale Cruas-Meyssse en de stuwdam van Rocheмаure in het noorden, op de vlakte van Montélimar in het oosten en op de bergpas van Donzère in het zuiden. Op de achtergrond zijn het Massif du Vercors en de Mont Ventoux te zien.

Het oude dorp – *Neem op de terugweg vanaf het kasteel voor het stadhuis de Rue du Faubourg en daarna de Rue de la Violle.* Langs deze straten staan veel huizen met middeleeuwse gevels, waaronder een huis uit de 15de eeuw met een hoekraam met kruisramen. Aan de zuidzijde wordt het dorp begrensd door de Porte des Tournelles met zijn machicolis.

★ **Passerelle Himalayenne** – *In de benedenstad. Laat uw auto staan op de parkeerplaats bij het Hôtel Médiéval of op de parkeerplaats van de Allée des Deux-Ponts. Ongeveer 10 minuten lopen.* Deze 339 m lange brug over de Rhône verbindt Rochemaure met Ancône (Drôme). Hij is in augustus 2013 in gebruikgenomen en vervangt de oude brug die was geïnspireerd op de hangbrug uit 1825 van Tournon door **Marc Seguin**, een bekend ingenieur uit de Ardèche. In 1842 bouwden dezelfde Seguin en zijn bouwteam een brug die rust op drie pijlers met een brugdek dat aan metaalkabels hangt. Nadat de brug in 1656 deels was meegesleurd door een indrukwekkende overstroming, werd hij enkele jaren later herbouwd. Na de verwoestingen die volgden in de Tweede Wereldoorlog werd de brug aan het eind van de jaren 1960 vervangen door een hangbrug voor voetgangers en fietsers, totdat deze in 1982 werd gesloten na een brand. De brug werd herbouwd in het kader van de reconstructie van de **Via Rhôna** en kreeg een nieuw leven als hangbrug voor voetgangers en niet gemotoriseerde voertuigen. Ga er vooral overheen om te genieten van het uitzicht op de rivier, Rochemaure en de Drôme. Maar wie snel duizelig is, moet wel uitkijken, want als er veel wind staat, beweegt de brug een beetje.

★★ **Pic de Chenavari D2**

4,5 km vanaf het kasteel van Rochemaure. Sla bij de kapel Saint-Laurent rechts af naar Les Videaux. Neem dan links omhoog de weg naar Les Freydières. Rijd voorbij de oprit van de boerderij aan uw rechterhand en sla vervolgens links een onverharde weg in. Rijd door tot aan de elektriciteitsmasten.

 *Vandaar is de top gemakkelijk te bereiken (45 min. te voet heen en terug). Vanaf de top (507 m) **uitzicht** over de Rhône, met op de voorgrond de donjon van Rochemaure en rechts de heuvels van de Basse-Ardèche. In het oosten aan de horizon de Vercors en de Baronnie, en in het zuiden, iets lager, een uitgestrekt plateau met basaltzuilen langs de rand.*

Keer terug naar Meyssse en neem vervolgens rechts de D2 door het dal van de Lavezon, richting Saint-Vincent-de-Barrès.


De weg loopt door het vruchtbare, lage gebied de **Barrès** en volgt het zijdal van de Rhône, tussen het kalkgebergte van Cruas rechts en de vulkanische bergen van de Coiron links.


St-Vincent-de-Barrès D1

Dit fraaie dorpje met de indrukwekkende basalttorens van zijn oude vesting ligt hoog op een basaltheuvel (lavaheuvel) die uit de vlakte Barrès oprijst. Het plein voor de kerk biedt een prachtig uitzicht over Barrès.

Neem de D322 die zich over 8,7 km richting het oosten kronkelt.

Cruas D1

 **Toeristenbureau** – *1 place de la Liberté - 07350 Cruas - ☎ 04 75 49 59 20 - www.ot-cruas.fr - juli-aug.: ma-za 10.00-13.00, 14.00-18.00, zo 10.00-13.00 u; april-juni en sept.: ma-di en do-vr 10.00-13.00, 14.00-18.00, wo en za 15.00-18.00 u; okt.-maart: ma-za beh. feestd. 14.00-18.00 u - gesl. 1 mei.*

 *U kunt de auto het beste laten staan op de grote parking bij het gemeentehuis. Vandaar is het nog geen 5 minuten lopen naar het centrum.*

Cruas, vanuit de verte herkenbaar aan de pluimen van de kerncentrale en bedekt met een fijn laagje wit poeder vanwege de ontginning van de rotsen, be-



De Passerelle Himalayenne van Rochemaure

Tristan Zilberman

taalt een hoge tol voor zijn industriële ontwikkeling. Ondanks deze ongunstige omstandigheden is het dorp een bezoek zeker waard vanwege zijn bijzondere erfgoed: de abdijkerk en de oude dorpskern met daarboven de imposante donjon annex kapel.

★★ **Abbatiale Ste-Marie** – 1 place de la Liberté - ☎ 04 75 49 59 20 - www.ot-cruas.fr
- rondleiding (1 uur) juli-aug.: ma-za 10.00, 11.00, 14.00, 15.00, 16.00 en 17.00 u, zo 14.00, 15.00, 16.00 en 17.00 u; april-juni en sept.: ma-di en do-vr 11.00 en 15.00 u, wo en za 14.00 u; okt.-maart: ma-di en do-vr 15.00 u, wo en za 14.00 u - gesl. Goede Vrijdag, 1 mei, bep. feestd. - € 3 (tot 16 jaar gratis).

Het is aan **Prosper Mérimée** te danken dat de abdijkerk in 1847 de status van historisch monument kreeg. De gevel (aan de straatkant) van dit mooie romaanse gebouw onder aan de hoofdstraat wordt gedomineerd door een robuuste, inspringende vierkante klokkentoren met meerdere verdiepingen. Boven op de kruising staat een tweede toren met een grote ronde lichtkoepel voorzien van een kegelvormig dak. Wanneer u om het gebouw heen loopt, kunt u de harmonieuze decoratie van de lisenen en de sobere compositie van de koorafsluiting zien. Lange tijd heeft het bouwwerk wetenschappers geïntrigeerd vanwege een aantal architectonische afwijkingen. Pas in 1977 kwam tijdens opgravingen een deel van de geheimen aan het licht. Wat de onderzoekers

GEBOUWD DOOR BENEDICTIJNEN

In 804 stichtten benedictijner monniken op last van de kloosterhervormer Benedictus van Aniane een abdij in Cruas. Het oudste deel van de kerk dateert uit de 11de eeuw. Om zich te beschermen tegen invasies en overstromingen van de Rhône bouwden de benedictijnen kort daarna op een terras in de rotswand een schuilkapel. Deze werd later geïntegreerd in een verdedigingscomplex en dankt daaraan de bijnaam 'kasteel van de monniken'. Na aanvallen door hugenoten in de 16de en 17de eeuw raakte de abdij in verval. In 1741 werd de abdij op last van de bisschop van Viviers gesloten.

voor een tweede crypte hadden gehouden, was in werkelijkheid een **klooster-galerij** (eind 12de eeuw) die werd ondersteund door zuilen met schitterende kapitelen. Dit kenmerk is zeldzaam genoeg om te worden vermeld en vormt, samen met de galerij van de priorij van Serrabonne (Pyrénées-Orientales), het enige voorbeeld van dit genre in Frankrijk.

De abdijkerk verrees op de plek waar eerst een Gallo-Romeinse villa (1ste- 4de eeuw) en later een eerste kapel uit de Karolingische tijd (9de eeuw) stond, waarvan nog enkele elementen zichtbaar zijn. De kerk bestaat uit een middenschip met een tongewelf en smalle zijbeuken. Als gevolg van overstromingen is de vloer tussen de 15de en de 18de eeuw fors verhoogd. Tussen het schip en de zijbeuken staan robuuste zuilen met **bewerkte kapitelen** met werelds geïnspireerde motieven (dieren, planten, dagelijks leven, scheepsknopen enz.). In het verlengde van het koor staat een monnikentribune die de eerste twee traveeën van het schip in beslag neemt. Deze is vooral interessant vanwege het gewelf dat de overgang in de bouwstijl van romaans naar gotisch kenmerkt: de ribben van de traveeën zijn versterkt met dikke torussen die elkaar kruisen als spitsbogen.

In de apsis, achter het hoofdaltaar, ligt een Byzantijnse **mozaïekvloer** met een afbeelding van de profeten Elia en Enoch naast twee levensbomen. Rechts staat het jaartal van het mozaïek: 1098.

De kerk staat op een **crypte** uit de 11de eeuw, aangelegd onder het koor. De ribgewelven van de crypte rusten op monolithische zuilen, versierd met primitieve **kapitelen**; op de meeste staat één dier afgebeeld, een vogel of een viervoeter. Dit **bestiarium** is een schitterend voorbeeld van de vroege romaanse beeldhouwkunst.

Er worden nog altijd erediensden gehouden, maar de mis vindt niet elke zondag plaats, omdat de priester zijn tijd verdeelt over verschillende parochies. De akoestiek van het gebouw is geweldig en er worden regelmatig concerten georganiseerd.

Donjon-kapel – *Neem de Rue Jean-Jaurès: neem na ongeveer 200 m links de weg omhoog; parkeer de auto op het plein en wandel naar de ruïne. ☎ 04 75 49 59 20 - www.ot-cruas.fr - openingstijden: informeer bij het toeristenbureau - rondleiding op aanvraag (1.30 uur).* Het bouwwerk oogt als een donjon: de hoektorentjes en indrukwekkende boogjes die de kroonlijst met kantelen ondersteunen, verhullen de primitieve kapel uit de 12de eeuw. Onder aan de toren staan middeleeuwse huizen die werkzaamheden ondergaan ter versteviging. Let vooral op de schildering van Verseau op een van de reactoren van de nucleaire centrale (niet te missen!) waarop een meisje staat afgebeeld dat water over kristallen giet. *Rijd terug naar Privas via de D86. Neem dan de D22 naar Chomérac en ten slotte de D2.*


PRIVAS: ADRESBOEKJE
OVERNACHTEN**In Privas****DOORSNEEPRIJZEN**

Hôtel Les Châtaigniers – Côte du Baron (1,5 km van het centrum richting Montélimar) - ☎ 04 75 66 39 60 - www.leschataigniers.fr - 📍 - ♿ - 🚰 - 81 kamers € 64/67 - ☞ € 8 - lunchmenu € 13 - menu € 18/32. Dit hotel aan de route door het Massif du Coiron beschikt over functionele kamers met airconditioning. Het ontbijt wordt geserveerd in de bar of op het terras. Restaurant O'Grill - de naam zegt het al - is gespecialiseerd in gegrilde gerechten én in lokale producten.

Hôtel La Chaumette Porte des Suds – Avenue Vanel - ☎ 04 75 64 30 66 - www.hotelchaumette.fr - gesl. 2 weken in feb. - 📍 - 🚰 - ♿ - 36 kamers € 80 - ☞ € 10 - restaurant € 18/28. De inrichting van dit hotel doet denken aan de stijl van de Provence en aan Afrika. Kies zo mogelijk een van de gerenoveerde kamers. De eetzaal beschikt over een parketvloer en is modern ingericht. Terras en zwembad.

In de omgeving**GOEDKOOP**

Camping Les Ilons – 07350 Cruas - ☎ 04 75 49 55 43 - www.campinglesilons.fr - 📍 - 🚰 - reserveren aanbevolen - 80 plaatsen vanaf € 16,50. Aangename camping aan de oever van het meer. Het sanitair en de overige voorzieningen zijn gerenoveerd. Dankzij de strikte regels is het hier heerlijk rustig. Zwembad. Verhuur van caravans (€ 550 p.w. voor 4 pers.).

DOORSNEEPRIJZEN

Chambre d'hôte Le Chastelou – Quartier Blanc - 07000 Flaviac (7 km ten oosten van Privas via de D104) -

☎ 06 60 55 30 29 - www.lechastelou.com - 📍 - 📞 - 2 kamers € 60 ☞ - table d'hôte (reserveren) € 22 - gesl. okt.-april beh. za, zo en schoolvakanties. Dit grote houten huis midden in de natuur biedt gelegenheid tot rust te komen. Eenvoudige, comfortabele kamers. De eigenaren laten u heerlijke huisgemaakte confitures en patés proeven die zijn gemaakt van het fruit dat afkomstig is van hun eigen landbouwbedrijf.

Hôtel Médiéval – Rue des Averses - 07400 Rochemaure - ☎ 04 75 49 07 05 - www.hotel-medieval.fr - gesl. najaarsvak. - 34 kamers € 77/98 - € 9,50 ☞. De mooie ruime kamers zijn gerenoveerd, behalve de klasieke. Een aantal heeft uitzicht op het kasteel. Rustige omgeving, vooral in de grote, aangename tuin.

WAT MEER LUXE

Le Mas de Bouilhac – La Pize, 07000 Pranles (12 km ten noorden van Privas via de D2 en daarna de D344) - ☎ 06 50 98 06 57 - mas-de-bouilhac.com - gesl. jan.-maart - 📍 - 📞 - 1 kamer, 1 gîte, 1 woonwagen, 1 hut vanaf € 90 ☞ - table d'hôte 's avonds (biologische producten uit de moestuin) € 29. Wie van rust én comfort houdt, zal zich hier thuisvoelen. Alle ruimten zijn met veel smaak en gevoel voor comfort ingericht. Uitstekende ontvangst. In de omgeving zijn veel activiteiten mogelijk (wandelen, paardrijden, kajakken).

PURE VERWENNERIJ

Chambre d'hôte Château de Fontblachère – 07210 St-Lager-Bressac (15 km ten zuidoosten van Privas via de D22, vervolgens de D2, bij het dorpje Saint-Lager-Bressac de D322 naar links en de borden volgen) - ☎ 04 75 65 15 02 - www.chateau-fontblachere.com -

gesl. nov.-maart beh. za, zo - 🏠 -
5 kamers € 150 🚰 - table d'hôte € 35.

Dit verrukkelijke huis in de heuvels houdt de belofte in van een plezierig verblijf in een eenvoudig maar stijlvol decor. Kamers met natuurtinten en smaakvol meubilair. Schitterende tuin met oranjerie (17de eeuw), zwembad, tennisbaan en jacuzzi. Gasten die langer willen blijven, kunnen gebruikmaken van een van de twee appartementen.

Chambre d'hôte du Château de Rochessauve – 07210 Rochessauve (12 km ten zuiden van Privas via de D2 en vervolgens de D199) - ☎ 04 75 65 07 06 - www.chateau-de-rochessauve.com - gesl. jan.-maart - 🚰 - 📺 - 🏠 - 3 kamers € 130 🚰 en 1 suite van 2 kamers € 240 - table d'hôte (april-nov., reserveren) € 25/40. Dit rustige kasteel wordt omsloten door de bergen van de Ardèche. De kamers zijn zeer verfijnd ingericht en sfeervol. De maaltijden, bereid op basis van streekproducten, worden geserveerd in de fraaie, met antiek ingerichte eetzaal of, 's zomers, op de patio.

UIT ETEN

In Privas

DOORSNEEPRIJZEN

Le Corentin – 2 place de la République - ☎ 04 75 64 75 75 - www.lecorentin-privas.fr - gesl. 15-30 mei, 15-30 sept., 25 dec.-1 jan., zo avond en ma - 🏠 - lunchmenu € 13 - menu € 30. Deze crêperie aan een rustig, schaduwrijk pleintje serveert naast pannenkoekjes ook verzorgde bistro maaltijden. Wie de smaken van de streek wil leren kennen, kan het menu 'Goûtez l'Ardèche' nemen, met gerechten als varkenspasteitjes, gekonfijte varkenswangen met aardappelkoekjes, picodon en ambachtelijk ijs.

Chez Lulu – 4 place du Foiral - ☎ 04 75 64 63 80 - gesl. zo en ma - 🏠 - menu 'Goûtez l'Ardèche' € 25,50. Neem plaats in de mooie met brocante ingerichte zaal of op het kleine terras en geniet van de kwaliteit van de verse gerechten. Alles is bereid met lokale seizoensproducten. Er worden ook concerten georganiseerd.



De Ardèche is van alle Franse departementen de grootste producent van tamme kastanjes.

E. Chaix / Photonanstop

La Boria – *Cours du Palais 3*
- ☎ 04 75 64 48 48 - *gesl. zo-avond, ma en di* - ♿ - *lunchmenu € 18, menu's € 25/35*. Een van de laatste aanwinsten van Privas. Aanbevelenswaardig: leuke inrichting, zorgvuldig bereide en verfijnd gepresenteerde lokale gerechten, met elk seizoen een nieuwe kaart. U kunt hier heel goed eten.

WINKELLEN

Clément Faugier – *Zl du Lac - Côte du Baron* - ☎ 04 75 64 07 11 - *www.clementfaugier.fr* - ♿ - *ma-do 8.30-11.45, 13.45-17.30, vr 8.30-11.45, 13.45-16.30 u - gesl. za, zo, feestd*. Sinds 1882 worden in deze fabriek lekkernijen bereid op basis van kastanjes (kastanjecrème, kastanjepuree, gekonfijte kastanjes, kastanjes met cognac en siroop). Ze worden los of in een geschenkmandje verkocht. Er is ook een klein museum en een video onthult de geheimen van het productieproces.

Brocante aux 4 Sous – 1719
route de Privas - 07400 Meysse - ☎ 04 75 52 92 88 - *www.brocante-4sous.com* - ♿ - *14.00-19.00 u - gesl. half juli-half aug., 1 jan., 1 mei,*

25 dec. Sylvie en Philippe hebben de antiekhandel voortgezet die hun ouders in 1969 openden. Inmiddels zijn ze verhuisd naar een reusachtige kalkfabriek, waar vele vierkante meters in beslag worden genomen door voorwerpen en meubels in allerlei stijlen en uit verschillende perioden, van klassiek tot excentriek, alles is hier te vinden. Met een klein ambachtsmuseum.

Une Histoire de Goût – *Rue Élie-Reynier* - ☎ 04 75 64 53 94 - *di-za 8.30-12.15, 15.00-19.00 u*. Delicatessenwinkel waar u goed lokale producten kunt kopen.

SPORT EN ONTSPANNING

Voie Verte de la Vallée de la Payre – De in 1861 aangelegde spoorlijn die Le Pouzin met Privas verbindt, diende om het ijzererts te vervoeren dat werd gedolven in het bekken van Privas. Het spoor - dat nu wordt verbouwd - gaat onder en over tunnels, viaducten en bruggen. Het eerste deel van 4 km tussen Chomérac en Saint-Lager-Bressac is bereikbaar voor wandelaars en mountainbikers. Het tweede deel van 3 km gaat verder tot aan Pouzin.

Vertaling	Bep Fontijn, Henriëtte Gorthuis, Mieke Moors, Karin Snoep
Eindredactie	Jaap Verschoor
Opmaak	Asterisk*, Amsterdam
Omslagfoto	Shutterstock/Jürgen Sack
Oorspronkelijke titel	Ardèche Drôme
Oorspronkelijke uitgever	Michelin, Parijs
Uitgevers	Philippe Orain (Michelin, Parijs) Lieven Defour (Lannoo, Tielt)
Eindredactie	Florence Dyan, Delphine Storelli
Redactie	Luc Decoudin, Clarisse Deniau, Michel Doussot, Hélène Le Tac, Laurence Michel, Jacques Vernier, Magali Triano, Catherine Zerdoun
Grafisch ontwerp	Christelle Le Déan
Omslagontwerp	Keppie&Keppie, Varsenare
Cartografie	Denis Rasse, Cristian-Mihaita Constantin, Thierry Lemasson
Met dank aan	Didier Broussard, Pascal Grougon, Hervé Dubois, Isabelle Foucault, Cécile Broc (Agence de Développement Touristique de l'Ardèche), Anne-Catherine Chareyre (Agence de Développement Touristique de la Drôme), Élodie Chorot (Office de Tourisme et des Congrès de Valence Sud Rhône-Alpes), Olivier Fidenti (Office de Tourisme Du Rhône aux Gorges de l'Ardèche)

© Michelin, 2016

© Cartografie: Michelin

© Nederlandse tekst: Uitgeverij Lannoo, nv, Tielt, 2016

Het redactieteam heeft de grootste zorg besteed aan de samenstelling en de controle van deze gids. Maar omdat de gegevens voortdurend gewijzigd worden, moet de praktische informatie (prijzen, adressen, bezoeken, telefoonnummers, bezienswaardigheden, internet-adressen) worden beschouwd als een aanwijzing. Het is dan ook best mogelijk dat bepaalde info bij het verschijnen van deze gids niet helemaal correct of volledig is. Wij kunnen daar niet verantwoordelijk voor worden gesteld.

Deze gids bestaat voor en door u; u bewijst ons dan ook een grote dienst door eventuele tekortkomingen of vergissingen te melden. Aarzel niet om ons uw opmerkingen en suggesties over de inhoud van deze gids mee te delen. Bij een eerstvolgende bijgewerkte editie zullen wij daar rekening mee houden.

Contactadres

De Groene Reisgids
Uitgeverij Lannoo
Kasteelstraat 97
B-8700 Tielt
degroenereisgids@lannoo.be

De Groene Reisgids
Uitgeverij Terra Lannoo bv
Papiermolen 14-24
NL-3994 DK Houten
degroenereisgids@terralannoo.nl

www.lannoo.com

D/2016/45/322 - NUR 512

ISBN 978 94 014 3101 9

Niets uit deze uitgave mag worden veelevoudigd en/of openbaar gemaakt door middel van druk, fotokopie, microfilm of op welke wijze ook zonder voorafgaande schriftelijke toestemming van de uitgever.