

# Buitengewoon & Betaalbaar Bouwen ④

INSPIRERENDE EN BETAALBARE  
VERBOUWINGEN EN NIEUWE  
EENGEZINSWONINGEN



Beste lezer,

Wie voor een bouw- of renovatieproject staat, doet dat beter goed voorbereid. Dit boek, *Buitengewoon en Betaalbaar Bouwen 4*, helpt je daarbij op weg, met inspirerende beelden, creatieve ideeën, verhelderende plannen en praktisch advies. In de woonprojecten die we voor jou selecteerden, vind je ongetwijfeld antwoorden op jouw vragen en oplossingen voor jouw project.

De volgende 450 pagina's tonen onder andere aan dat de termen 'buitengewoon' en 'betaalbaar' vaak onlosmakelijk met elkaar verbonden zijn. Je beschikbare portefeuille maakt deel uit van de uitdaging om het maximale te halen uit je beginsituatie. Je zult zien dat beperkingen – en niet alleen budgettaire – de creativiteit prikkelen, ook die van je architect. Ze dwingen je om samen met hem of haar out of the box te denken, wat vaak tot de opmerkelijkste resultaten leidt.

'Betaalbaar' blijft een relatief begrip, daar zijn we ons van bewust. De term dekt niet voor iedere kandidaat-(ver)bouwer dezelfde lading euro's. Wat wel als een paal boven water staat, is dat wie met concrete plannen rondloopt, een grondige budgettaire analyse moet maken van zijn of haar mogelijkheden, en die op een degelijke manier aan de realiteit moet toetsen.

Pas daarna kan de zoektocht beginnen naar een geschikte bouwgrond, woning of eventueel vastgoedproject. In die zoektocht kan het advies van een architect je al helpen bij de juiste keuzes. Als geen ander is die zich bewust van de mogelijkheden en de beperkingen van een terrein of een oude woning, en weet of jouw project op een bepaalde plek haalbaar is binnen je financiële mogelijkheden.

De architecten van de vijftig buitengewone projecten met wie we dit werk samenstelden, illustreren dit gegeven. Elk project is een verhaal van dromen en hoe die verwezenlijkt werden door frisse ideeën, doordachte ingrepen en vooral een luisterend oor naar de wensen van de bouwheer.

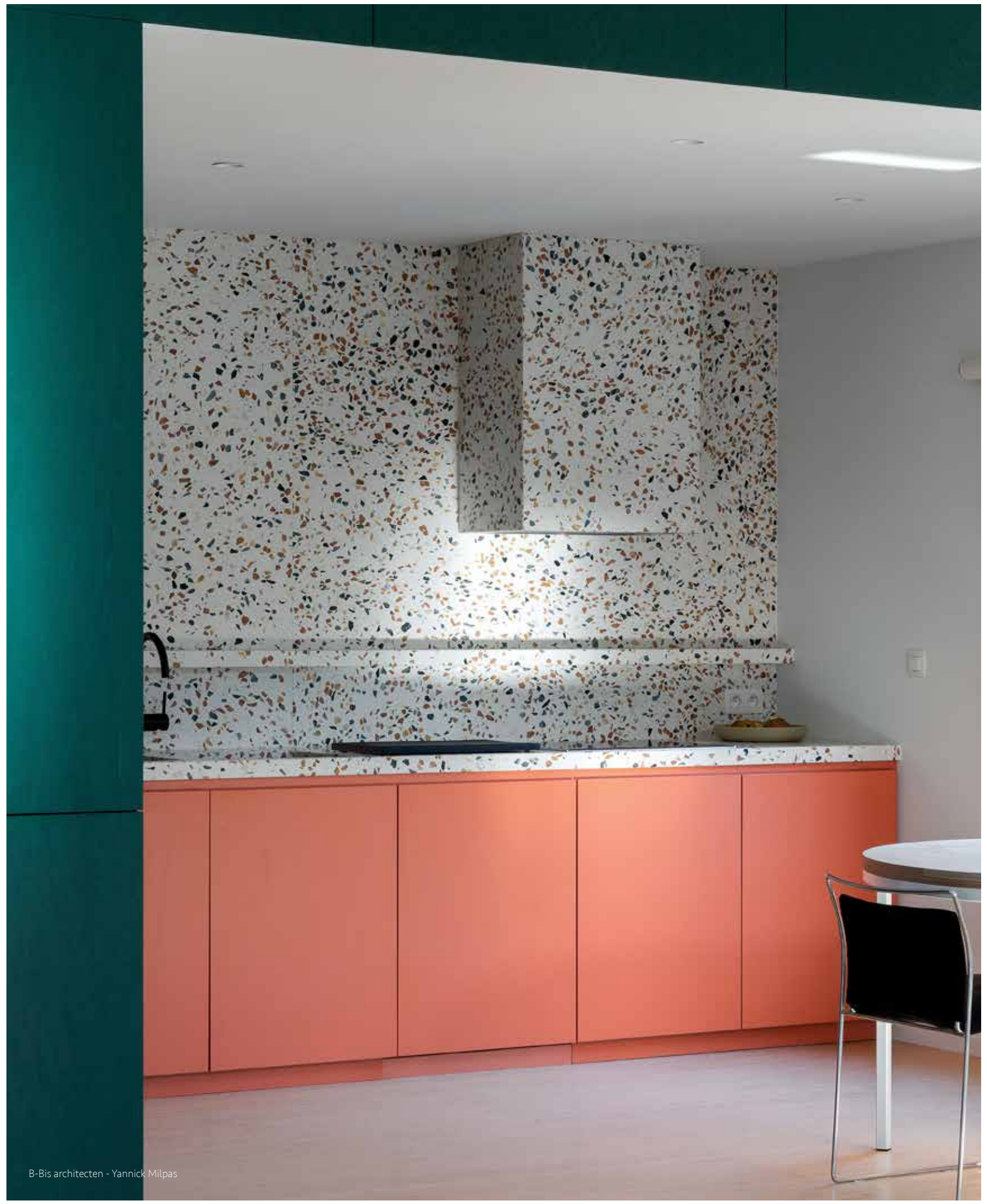
Bij de meeste projecten vermelden we de bouwkost. Dat is de reële prijs van de materialen en de werken, exclusief btw, erelonen, administratieve kosten en de aankoop van de bouwgrond of de te renoveren woning. Ook deze cijfers zijn enigszins relatief. Handige Harry's hebben veel geld bespaard en wie niet op een euro keek bij de afwerking, won aan woonkwaliteit, maar moest dieper in de buidel tasten. De gepubliceerde budgetten blijven echter realistische en betrouwbare cijfers.

Laat je eigen project vooral zijn wat het moet zijn: je eigen project. Dit boek zal je zeker inspireren en motiveren, en ongetwijfeld zul je ingrepen en materialen vinden die je zelf ook wilt toepassen. Maar het is en blijft je architect die je als vertrouwenspersoon veilig door het hele traject zal loodsen.

De samenstellers

Grégory Mees

Frank Berckmans



# Inhoud

- 08-17** **Trainspotting in zwevende betonwoning**  
Milos Van den Berge
- 18-25** **Interbellumhoekwoning**  
Karolien Vanmerhaeghe en Sigyn De Lombaerde
- 26-35** **De warmte van beton**  
Coby Manders
- 36-45** **Naast de kerk geboren**  
David Driesen en Tom Verschueren
- 46-53** **Eigentijdse en dynamische eengezinswoning**  
i.s.m. architecten
- 54-55** **Het skylux-dakraam. Als het echt goed moet zijn**  
Skylux
- 56-63** **Monolithische sculptuur achter bakstenen tuinmuur**  
Bas Meulman
- 64-73** **Witte stadssculptuur op hoekperceel**  
KOMAAN! architecten
- 74-83** **Opvallend anoniem**  
Dries Van Nieuwenbergh en Niels Van der Straeten
- 84-85** **Innovated doors**  
Anohid
- 86-93** **Heart of gold**  
Geert De Neuter
- 94-101** **Van saaie standaard tot speelse openheid**  
Nicolas Blondeel
- 102-103** **Creëer je eigen opberghemel**  
Blum
- 104-113** **Twee-eenheid**  
Marit Meganck en Door Smits
- 114-121** **Aan de andere kant van het lelijkste land**  
Peter Van Impe
- 122-129** **Verticaal lichtspektakel**  
Paul Vandenbussche
- 130-131** **Silestone: elegantie ten top**  
By Cosentino
- 132-139** **Stalen feniks in de Hoge Venen**  
Dominique De Schepper
- 140-147** **Patiowoning in het groen**  
Jo Vanden Eynde
- 148-149** **De badkamer van de toekomst met Viu en XViU**  
Duravit
- 150-157** **Hedendaagse knipoog naar een stijlvol verleden**  
Jens Van Zele
- 158-159** **Onzichtbare binnendeuren**  
Argent Alu
- 160-169** **Parel op onmogelijk perceel**  
Joëlle Eeckhout
- 170-177** **Loftbeleving in een monoliet**  
Ilse Cayron en Tom Platteeuw
- 178-185** **Discreet uithangbord**  
Arne Segers
- 186-187** **Tijdloos design en toptechnologie van eigen bodem**  
Novy
- 188-189** **Flexibele stadswoning op maat**  
François Verrier
- 196-199** **Gezond binnenklimaat, ventilatie en zonwering**  
Renson
- 200-209** **Vakantie aan een binnenvijver**  
Tom Mahieu
- 210-217** **Zen in Arcadië**  
Dries Vens en Maarten Vanbelle
- 218-225** **Open plan in betonnen kader**  
Gregory Nijs
- 226-235** **Warm maatpak voor een interieurarchitect**  
Dimitri Brisy en Xavier Roland
- 236-237** **Zwitserse perfectie voor uw huis**  
V-ZUG
- 238-243** **Leven onder een lantaarn**  
Sarah Flebus
- 244-251** **BEN-woning met stAr-allures**  
Lieselotte Steurbaut
- 252-259** **Opengeklapt juwelendoosje**  
Kristel Posen en Sebastiaan Leroy

- 260-261 Nordex geeft vorm aan uw interieur**  
Nordex
- 262-269 Genuanceerde frivoliteit**  
Johan Van Staeyen en Wim Clissen
- 270-277 Witte parel in de duinen**  
Carmen Lammens en Philippe Desmet
- 278-281 Betonnen antwoord op complex programma**  
Concrete house
- 282-289 Betonnen woning met dakterras als slotakkoord**  
Bart Coenen, Robrecht Vermant, Alexander Maes
- 290-297 Hedendaags wonen in historische context**  
David Driesen en Tom Verschueren
- 298-299 Met een warmtepomp is je renovatie klaar voor de toekomst**  
Daikin
- 300-307 Ruimtelijk en compact**  
Jan Van Rooy en Eric Verbeeck
- 308-309 Voel je goed in je woning, je hele leven lang**  
Recticel
- 310-317 Zorgeloze weerspiegeling**  
Stephan en Myriam Van Wassenhove-Vangenechten
- 318-325 Nieuwe puzzel met dezelfde stukken**  
i.s.m. architecten
- 326-327 140 jaar passie voor hout**  
Cras woodshops
- 328-335 De bomen maken het huis**  
Lieven De Groote en Ana Castillo
- 336-343 Bel-etage op de helling**  
Sébastien Krier
- 344-345 Droom je van een mooie en kwaliteitsvolle woning?**  
Wienerberger
- 346-353 Ontdekking op een helling**  
BLANCO architecten
- 354-361 Loftwoning gericht op de omgeving**  
Emmanuel De Keersmaeker
- 362-369 In de kuil van mijn land**  
Julien Déom
- 370-377 Hoe schoonheid langwerpig tot haar recht komt**  
Jelle Vandecasteele
- 378-385 Spiegeleiland**  
KOMAAN! architecten
- 386-393 Nieuwe glans voor oude charme**  
Saidja Heynickx
- 394-395 Een nieuwe stap voor een optimaal binnenklimaat**  
Velux
- 396-403 Ruimtelijke transformatie**  
Bas Meulman
- 390-397 Verborgen doorzon-splitlevelwoning**  
Tim Peeters
- 404-411 Als een boom in het bos**  
Saskia Horions
- 412-419 Verrassing achter het raster**  
Dries Vens en Maarten Vanbelle
- 420-421 De veelzijdigste kokendwaterkraan**  
Quooker
- 422-431 Zweven zonder grenzen**  
Frederik De Smet
- 432-433 Dekton: gemaakt voor je keuken**  
By Cosentino
- 434-441 Verborgen plezier achter houten schutting**  
Hugo Bauwens
- 442-451 Hart van licht in beton en staal**  
Milos Van den Berge
- 452-459 Tweeledig volume gericht op het groen**  
Dirk Hulpia en Hildegard Desmet
- 460-467 Canvas op groen stadseiland**  
Philippe le Bussy











# Trainspotting in zwevende betonwoning

## architect

Milos Van den Berge  
MVDB architectuur

## adres

Kleine Zauwerstraat 5c  
9270 Kalken

## contact

0497 11 38 03  
milosvandenberge@gmail.com  
milosvandenberge.be

## bouwkost

€ 230.000

## fotografie

Yannick Milpas

De architect en de bouwheer leerden elkaar kennen tijdens een openhuizendag. De opengestelde woning van de hand van Milos Van den Berge was een voorbeeld van een betaalbare en compacte woning waar het koppel naar op zoek was. Voor hun eigen woning wensten ze ook een strak en clean interieur waarin de ruimtes voor zich zouden spreken en natuurlijk licht voor de aankleding zorgt. Met maar één slaapkamer was het programma misschien atypisch, maar dat maakte wel een compact ontwerp mogelijk.

## Ongegrond

Het driehoekige perceel ligt tussen een drukke verbindingstraat en een ezelweide met meteen daarachter een spoorweg. Het helt af naar de achterzijde. Omdat de grond onvoldoende draagkracht had, werd er gewerkt met paalfunderingen. Die lieten meteen toe om de woning achteraan wat te laten zweven boven het achterliggende gebied met de velden en de spoorweg. Om dat typisch Vlaamse tafereel – inclusief de voorbijrazende treinen – deel te laten uitmaken van de woonomgeving werd de woning centraal achteraan op het perceel gepositioneerd, met een open zij- en achtergevel die in één moeite ook voldoende lichtinval toelaten. In de om redenen van akoestiek en privacy eerder gesloten voorgevel vormt het raam op de bovenverdieping de eyecatcher.

## Geschrante kubus

Het ontwerp voor de compacte woning startte bij een eenvoudige kubus. Die werd (denkbeeldig) in tweeën gesplitst, waarna de delen werden geschrant. Op die manier ontstonden er binnen open ruimtes in Z-formatie. De bouwmethode – betonnen panelen in een stalen draagstructuur – bleek een budgetvriendelijke manier om een woning met betonlook te bouwen, precies volgens de wens van de bouwheer. Die ging van in het begin mee in het verhaal van de architect – nog altijd de beste basis voor een mooie realisatie.

‘Het is onze taak om te streven naar unieke architectuur, ook in tijden van hapklare eenheidsworst en sleutel-op-de-deur- en bouwbedrijven. De concurrentie is moordend en de stukjes verkavelingsgrond laten het niet altijd toe, maar het is onze plicht om de ontwerpfase zo grondig mogelijk uit te voeren.’

## Huis en tuin

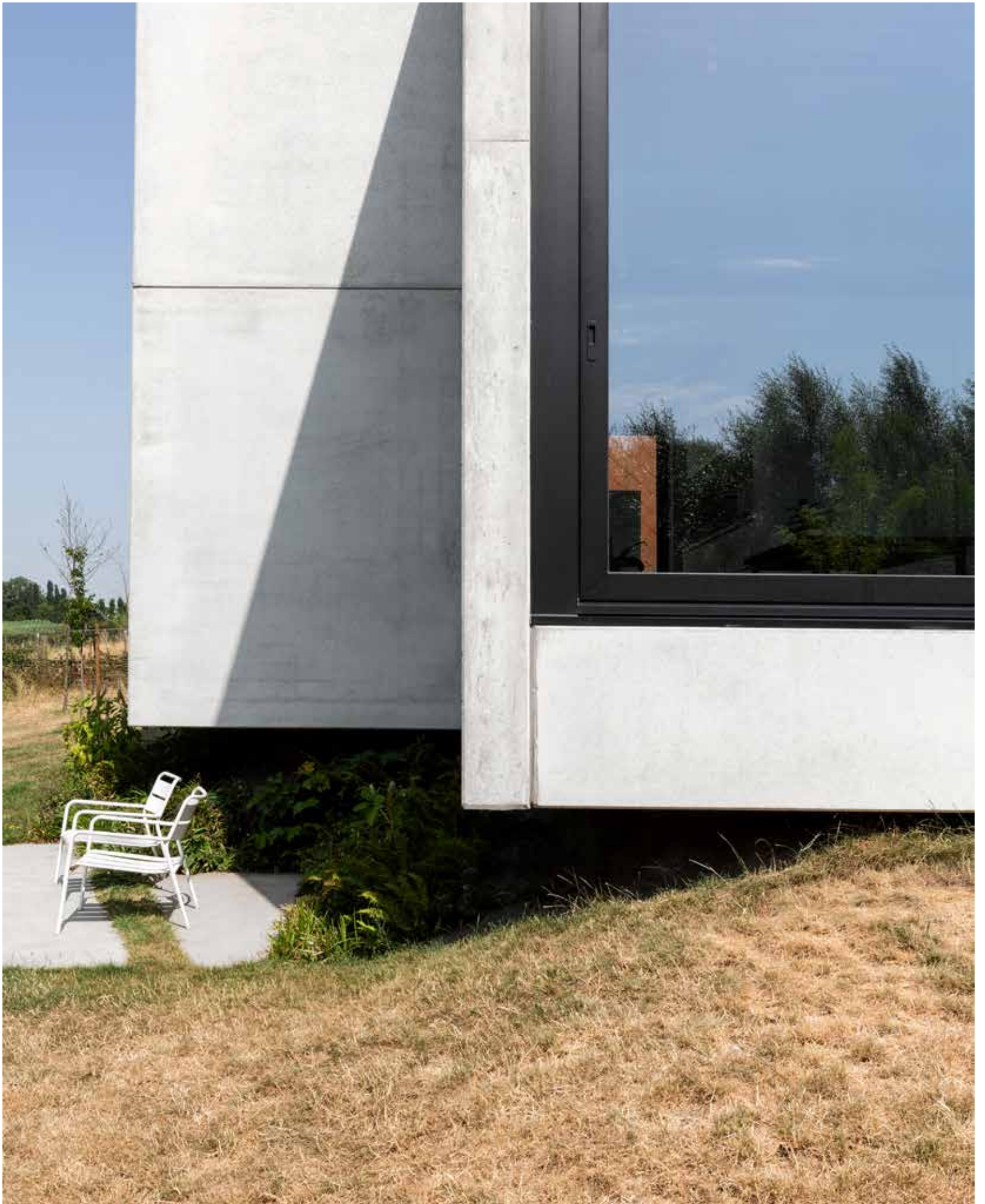
Een van de opdrachtgevers is landschapsarchitect en dat gegeven leverde een grote bijdrage in het geheel. Milos Van den Berge: ‘Als architect lever je een perfecte woning af die de eerste jaren op haar mooist is. Daarna takelt ze echter af en uiteindelijk volgt de afbraak of eindigt ze als ruïne. Een tuin daarentegen legt de omgekeerde weg af. Die is bij de aanplanting nog een ruïne en naarmate alles groeit en bloeit, bereikt die zijn hoogtepunt. Dit project streeft naar de symbiose die ontstaat op het kruispunt waarop de woning een mooi, natuurlijk patine heeft aangemaakt en de tuin net genoeg volgroeid is.’



















### **Organisatie en licht**

De woonkwaliteit wordt voor een belangrijk deel bepaald door het natuurlijke licht dat uit elke windrichting binnenvalt. De eerste zonnestralen komen 's morgens binnen via het raam in de voorgevel ter hoogte van de traphal. Via de open linker zijgevel krijgen de zit- en polyvalente ruimte overvloedig licht. De avondzon verlicht de keuken, eetruimte en slaapkamer via de achtergevel. De rechter zijgevel aan de noordelijke zijde geeft overdag vooral de keuken wat extra indirect licht.

‘Dit project is geslaagd omdat de open en aangename samenwerking met de bouwheer geleid heeft tot een realisatie waar we beiden een goed gevoel aan overhouden, los van de subjectiviteit van de schoonheid ervan.’

### **Strak en stoer**

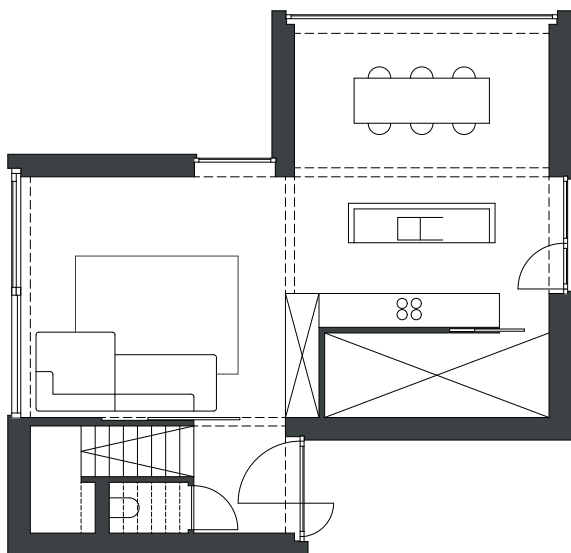
De functionele keuken maakt deel uit van de leefruimte en ademt de sfeer waarin ook de rest van het interieur baadt, met een strakke, witgelakte mdf-kast- en frontafwerking en een wit composietwerkblad. ‘Strak’ betekent in deze woning allesbehalve ‘ongezellig’; de duidelijk aanwezige stalen draagstructuur en betonnen vloeren en plafonds doen zelfs wat stoer aan. De structuur splitst de open ruimtes op in deelruimtes en accentueert het geschrante Z-volume aan de binnenzijde. Het beton oogt warm en rijk in het natuurlijke licht, dat tot diep in de woning weerkaatst wordt door het voornamelijk witte interieur. Om dat niet te storen of te belasten werden aanwezige elementen maximaal weggewerkt: ingebouwde kasten, deuren zonder omlijsting, verdoken plinten...

### **Toekomstig wonen**

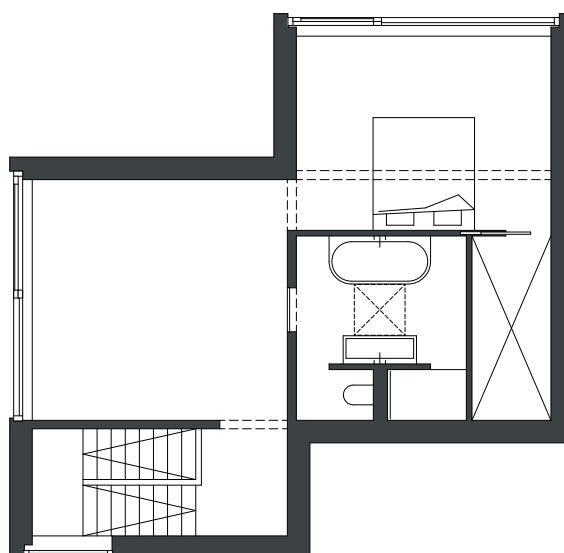
De open bouwmethode met een skeletstructuur kan aan de binnenzijde gemakkelijk opnieuw ingericht worden, zonder dat er grondige verbouwingen moeten gebeuren. Dit gegeven is volgens de architect soms veel duurzamer dan de extra investering in technieken, want die hebben naar zijn mening eerder een tijdelijk karakter in een snel evoluerende markt.







niveau 0



niveau +1

**Technische fiche:**

**Bouwjaar:** 2016-2017

**Bouwmethode:** staalbouw

**Type woning:** vrijstaand

**Oppervlakte van het perceel:** 660 m<sup>2</sup>

**Woonoppervlakte:** 150 m<sup>2</sup>

**Materialen buitenschil:** geïsoleerde betonnen gevelpanelen

**Buitenschrijnwerk en beglazing:** aluminium met superisolerend glas

**Verwarming:** condenserende gaswandketel met vloerverwarming

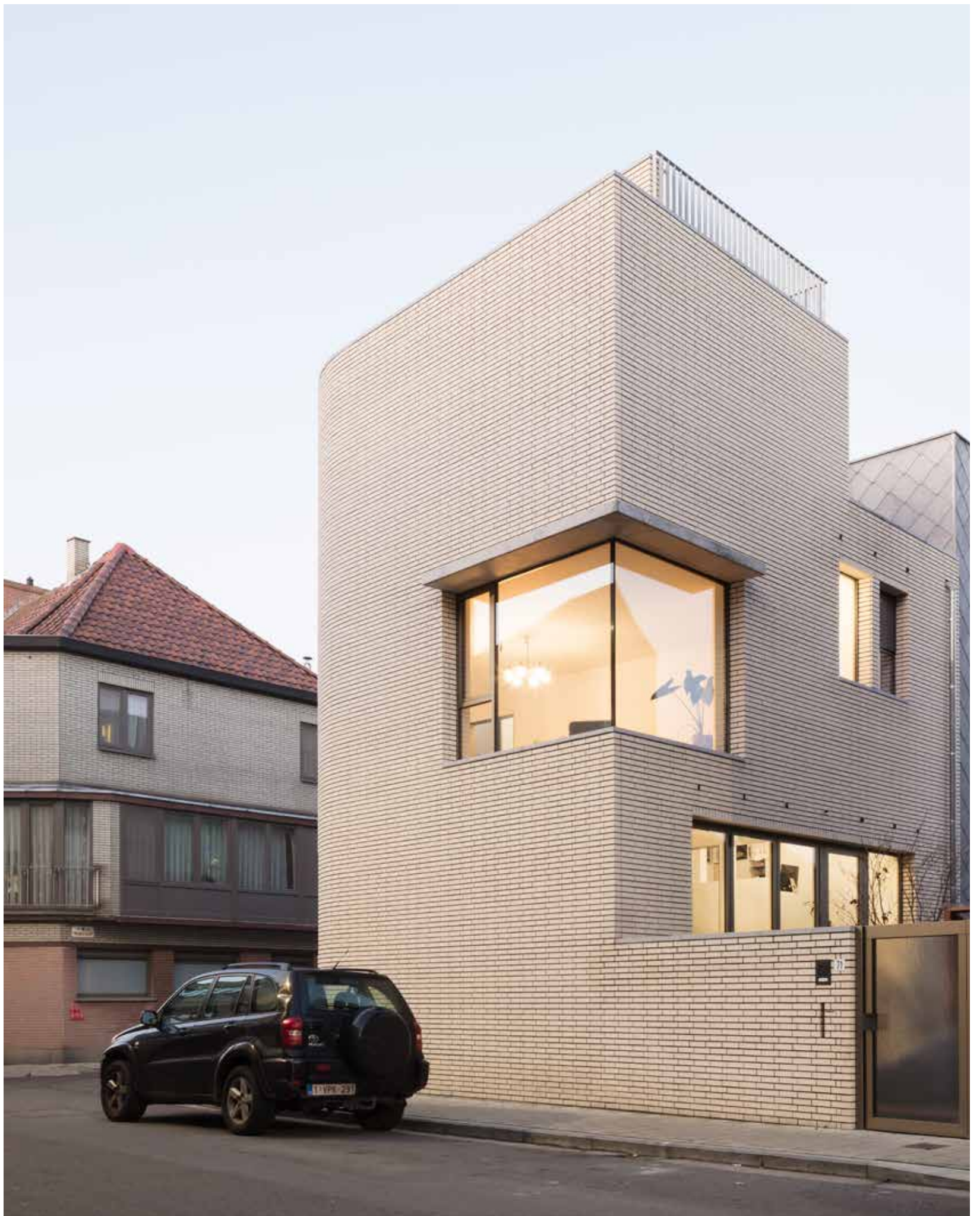
**Ventilatie:** systeem D

**Isolatie:** 8 cm pir (in de betonnen gevelpanelen), 14 cm minerale wol (voorzetwanden), 20 cm pir (dak) en 10 cm gespoten pur (vloer)

**E-peil:** 58

**K-peil:** 39

**Andere technische bijzonderheden:** fotovoltaïsche zonnepanelen



# Interbellumhoekwoning

## architect

Karolien Vanmerhaeghe en  
Sigyn De Lombaerde  
STUDIOLO architectuur

## adres

Gasmeterlaan 194  
9000 Gent

## contact

09 233 61 64  
info@studioarchitectuur.be  
studioarchitectuur.be

## bouwkost

€ 275.000

## fotografie

Stijn Bollaert

STUDIOLO architectuur was een van de zes geselecteerde architecten in een poule voor een kavelproject van SoGent. De kopers van een van de kavels, een aan twee zijden door woningen begrensd braakliggend hoekterrein, vond dit bureau het beste bij hen passen. Het koppel had een zwak voor interbellumarchitectuur. De architecten van STUDIOLO pasten op een abstracte manier enkele stijkenmerken van die richting toe met als resultaat een hedendaagse woning op maat, die getypeerd wordt door verticaliteit, een afgeronde woninghoek over de hele hoogte, geel metselwerk met diepere voegen en een functionele zonwerende luifel boven het raam van de zitruimte.

### Van horizontaal binnen naar verticaal buiten

De opdrachtgevers kozen bewust voor een verhuis van het Gentse stadscentrum naar Ledeberg. Daarvoor moesten ze wel de praktische organisatie van een appartement op één niveau inruilen voor een verticale organisatie met trappen. Maar dat wordt ruimschoots gecompenseerd door de variëteit aan buitenruimtes, de uitzichten vanuit de zitruimte en vanop de dakterrassen, het gezellige thuiskomen via de patio, de interne doorzichten en relaties en de ruime lichtinval.

### Zachte massiviteit

De verticale organisatie vertaalt zich in centraal en boven elkaar geplaatste trappen zonder bordessen of gangen. Het hoge raam weerspiegelt de verticaliteit van de twee trapwanden in de buitengevel. De afgeronde gevelhoek werd over de volledige hoogte van de woning doorgetrokken en geeft de binnenruimtes een intieme eigenheid. De ronding verzacht de massiviteit van de woning ten opzichte van het straatbeeld. De uitvoering in gele gevelsteen in klezorenverband met verdiepte donkere voegen verwijst rechtstreeks naar de interbellumarchitectuur en naar het hoekgebouw aan de overzijde, iets wat het kruispunt sterk definieert.

### Splitlevel voor extra ruimte

Waar de trapwanden de verticaliteit van de woning belijnen, definieert de splitlevelpositionering de praktische organisatie. De gelijkvloerse woonkeuken en de zitruimte op de eerste verdieping zijn hoog, de berg- en de bureauimte bleven laag. Die beslissing schiep mogelijkheden voor een extra bouwlaag en dus meer ruimtes, geen overbodige luxe in het kleine bouwvolume.

### Zwaluwnesten

Dankzij de splitlevels wordt de wandeling langs de centrale traphal een boeiende en verrassende ervaring, met interessante doorzichten en relaties tussen de binnen- en de buitenruimtes. Het bureau op de mezzanine kijkt uit over de woonkeuken en de patio. Via twee openingen in de traphal verspreidt zich indirect licht in de zitruimte. De slaapkamer biedt uitzicht op de dakterrassen en de buitentrap. Het bad staat via een open raam door de traphal heen in relatie tot het 'groenteterras', een laag en smal dakterras op de eerste verdieping met een werkbank om op te tuinieren. Het biedt uitzicht aan de straatzijde en kreeg ingebouwde zwaluwnesten in de gevel, een extra dimensie voor de bewoners en voor de relatie van de woning met de stad en de lucht.









### **Patio en dakterras**

Ook de andere verdiepingen hebben hun eigen buitenruimte. De gelijkvloerse patiotuin is de toegangszone tot de woning, achter het zijpoortje. Dat betekent op een gezellige manier thuiskomen en een praktische fietsenstalling. Het grote vouwraam aan de achterzijde biedt toegang tot de binnenruimtes. De afwezigheid van een voordeur met interne toegangszone liet toe om een grote woonkeuken te ontwerpen die in de zomer een wordt met de patiotuin via het volledig openende vouwraam. Op de bovenste verdieping wordt de ronde gevel beschutting en borstwering voor een hoog en ruim zonneterras, dat uitzicht biedt op de kerk van Ledeberg en de torens van Gent. Het is ingericht als groen 'kruidendak', waar je gewoon rozemarijn kunt plukken. Hier genieten de bewoners van de zomerzon in hun zetels op de stapstenen.

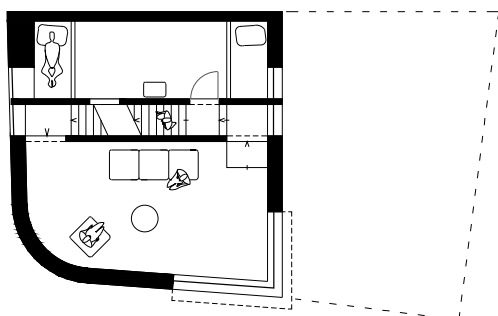
‘STUDIOLO architectuur vertrekt steeds vanuit de specifieke vraag van de bouwheer, maar hecht evenveel belang aan de intrinsieke tijdloosheid van een ontwerp. Elk project is een nieuwe uitdaging op menselijk, technisch en ontwerpvlak, zonder standaardoplossingen.’

### **Consequent**

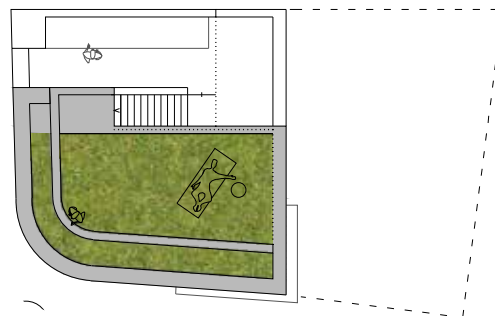
Het concept van de interbellumwoning wordt coherent doorgetrokken in het interieur. De openingen in de witte trapwanden kregen brons geanodiseerde aluminium kaders, net als het buitenschrijnwerk. De keuken en de badkamer zijn afgewerkt met bamboe en een terrazzowerkblad. De granulaten werden, net als die van de terrazzvloertegels, gekozen op basis van hun kleur en korrelgrootte. Alle materialen zijn mooi op elkaar afgestemd.

### **Positieve ervaring**

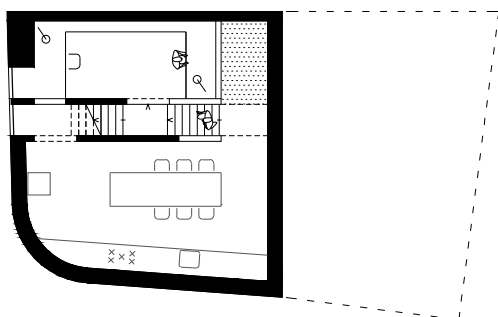
Goed luisteren naar de bouwheer en zijn eisen vertalen in een ontwerp op maat leidde tot een verrassende woning. De opdrachtgevers wonen er graag en zijn tevreden over het resultaat. ‘Een huis bouwen waar graag in gewoond wordt, is ons doel. En als we aan het ontwerp en de realisatie ook zelf plezier beleven, is het helemaal geslaagd’, besluit Karolien Vanmerhaeghe.



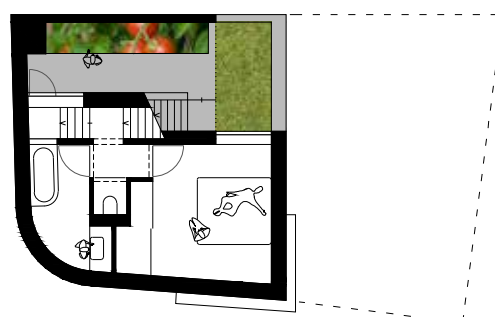
niveau +1



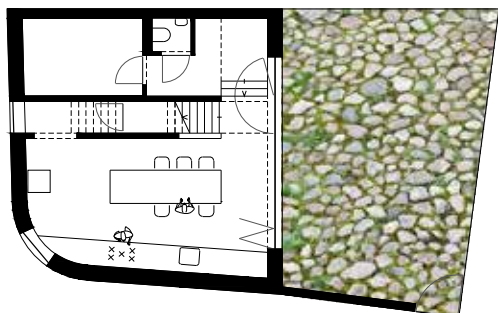
niveau +2



niveau +1/2



niveau +3



niveau 0

#### Technische fiche:

**Bouwjaar:** 2016-2018

**Bouwmethode:** traditionele massiefbouw (snelbouw- en gevelsteen, breedvloerplaten)

**Type woning:** halfopen stadswoning, op de hoek van twee straten met rijwoningen

**Oppervlakte van het perceel:** 97 m<sup>2</sup>

**Woonoppervlakte:** bruto (inclusief buitenmuren) 164 m<sup>2</sup>, netto (exclusief buitenmuren) 130,5 m<sup>2</sup>

**Materialen buitenschil:** lichtgele gevelsteen in klezorenverband, dieperliggende donkere voegen, groendak

**Buitenschrijnwerk en beglazing:** aluminium (geanodiseerd brons), glas U 1.0

**Verwarming:** vloerverwarming, geothermische warmtepomp met passieve koeling (twee dieptesondes diagonaal tegenover elkaar in de patio tuin)

**Ventilatie:** systeem D, op voorhand ingeplande inbouwschachten, toe- en afvoer van de hoofdleidingen in de schouw op het dakterras

**Isolatie:** 16 cm pir (gevels en plat dak)

**E-peil:** 40



# De warmte van beton

## architect

Coby Manders  
STAM architecten

## adres

Lodewijk Van Berckenlaan 185/187  
2140 Antwerpen

## contact

03 234 96 31  
info@stam.be  
Quinten@stam.be  
stam.be

## bouwkost

+ - € 200.000 euro (ruwbouw, technieken, wand- en plafondbewerking - exclusief maatwerk; houten gevelbekleding met isolatie erachter, sanitair, verlichting, tuinaanleg en hout rondom het huis, uitgevoerd door de bouwheer)

## fotografie

Yannick Milpas

Levenslang wonen was de belangrijkste eis die de bouwheer aan zijn nieuw te bouwen woning stelde. Hij had een voorkeur voor een compacte en energiezuinige betonnen woning. Omdat hij zich erg goed kon vinden in de vormtaal van STAM architecten, zocht hij contact met hen op. Hoewel zij de meeste van hun projecten in houtskelet realiseren, besloten ze samen met de bouwheer toch vol te gaan voor een duurzame woning in betonbouw, met een uitgesproken hedendaagse uitstraling, maar vooral met een huiselijke en tastbare sfeer.

## Klaar voor de toekomst

De lage-energie woning heeft een hoge isolatiewaarde en is volledig luchtdicht. De inertie van het beton maakt een perfecte controle van het binnenklimaat mogelijk. Dankzij die factoren kon STAM architecten alle binnenruimtes in elkaar laten overvloeien tot een dynamisch en functioneel geheel, een handelsmerk van het bureau.

## Binnen en buiten geschakeld

De langgerekte vorm van het perceel, gelegen in een rustige straat, leidde naar een vrijstaande inplanting in de lengte. Het volume wordt gekenmerkt door een afwisseling van massa en openheid. De tuin is een serie van buitenkamers, waarin de woning gewoon doorloopt. Binnen en buiten worden intens met elkaar verweven.

## Schil van beton en hout

De woning is een stijlbreuk met de andere huizen in het straatbeeld, maar oogt desondanks rustig en dringt zich niet op aan de omgeving. Ze presenteert zich als een spel tussen niet alleen open en gesloten, maar ook beton en hout. Houten vlakken die zich lostrekken van de woning breken de monumentale betonnen structuur en worden doorgetrokken tot in de tuin. De houten gevelelementen waren een idee van de bouwheer en hij heeft die ook zelf gemaakt.

‘We zoeken in ons bureau altijd naar een rationele en efficiënte architectuur, die een hedendaagse manier van wonen belichaamt.’

## Op maat van de bouwheer

Binnen biedt de strakke, heldere vormtaal plaats voor gezelligheid, intimiteit en huiselijkheid. Hier wordt het ontwerp gedragen door zichtassen en een sterke belijning, wat leidt tot een zeer rationeel ogend resultaat. Het plaatje past in het idee dat STAM heeft over wat een woning is: een harde buitenschil waarbinnen alle muren flexibel zijn. Centrale assen, open ruimtes en relaties vormen de basis om een woning later te kunnen veranderen op het ritme van de bewoners.

















# Naast de kerk geboren

## architect

David Driesen en Tom Verschueren  
dmvA

## adres

Drabstraat 10  
2800 Mechelen

## contact

015 33 09 86  
info@dmvA-architecten.be  
dmva-architecten.be/nl

## fotografie

Bart Gosselin

De bepalende factoren voor dit ontwerp van dmvA architecten waren de ligging van de bestaande woning naast de kerk van de heilige Theofanie in Mechelen en de vraag van de bouwheer om op de zeer kleine bouwkvavel toch een plek te voorzien om aan *urban farming* te doen. David Driesen en Tom Verschueren gingen enthousiast aan de slag om op een budgetvriendelijke manier een hedendaagse woning te creëren die zou voldoen aan alle wensen van de bouwheer, ook aan de onmogelijke.

## Krachttoer

Deze woning is een mooi voorbeeld van een complexe context als uitgangssituatie en een schier onmogelijk te realiseren resultaat. DmvA gaat een dergelijke uitdaging niet uit de weg. Integendeel, out of the box denken zit in hun DNA. Ze creëerden een spraakmakend no-nonsenseproject met een ontwerpattitude die investeerde in materialen en readymades eerder dan in mankracht.

## Kerkhof

Het uitgangspunt oogde niet al te fraai. Het betrof een donkere, negentiende-eeuwse woning in een slechte bouwfysische toestand die deel uitmaakt van een bouwblok met volgebouwd binnengebied, helemaal ingesloten tussen een hoekwoning, de kerk en een parkeergebouw van twee bouwlagen aan de achterzijde. De voorgevel is zuidelijk georiënteerd, evenmin een geschenk. Op deze plaats een hedendaagse woning realiseren met voldoende lichtinval en met respect voor de historisch waardevolle kerk, en met bovendien een buitenruimte om te tuinieren, leek onbegonnen werk.

## Re-integratie

Om de woning opnieuw te integreren in het smalle woonstraatbeeld verdween de extra bouwlaag die ooit opgetrokken was. De oorspronkelijke straatgevel met typisch pleisterwerk en imitatie natuursteen werd gerestaureerd. Het metselwerk werd vervolgens gekaleid. De constructie van de woning, vol metselwerk en dragende vloeren opgebouwd met houten balken, werd ook bij de verbouwing gebruikt omdat dat past in het plaatje van bouwen met circulaire en duurzame materialen. Isoleren gebeurde volgens het box-in-box-principe, met houten regelwerk, isolatie en een afwerking met osb-platen aan de binnenzijde.









### **Stapsgewijs**

De realisatie gebeurde in drie stappen. Eerst werden op de gelijkvloerse verdieping de achterbouw afgebroken en de garage omgevormd tot een open carport. Op die manier ontstond er naast de lange, gesloten bakstenen kerkmuur een semipublieke ruimte, die het straatbeeld animeert en laat heropleven. Daarna kwam er een dakterras op de tweede verdieping aan de zuidelijke straatzijde. Als laatste voegden de architecten achteraan een zwevende serre toe, die steunt op de nieuwe, geel geschilderde stalen liggers. Die zijn geplaatst op de bestaande stalen dwarsbalk, die vrijgekomen was tijdens de afbraak van het gelijkvloerse volume.

‘DmvA heeft een voorliefde voor complexe stedelijke architectuurvraagstukken in een vaak historische context. Met dit project hebben we de architectuuropdracht opengetrokken tot op stedenbouwkundig niveau.’

### **Glasshouse living**

De ongunstige oriëntatie leidde tot omgekeerd wonen met het oog op voldoende privacy en lichtinval. De carport en een polyvalente ruimte liggen op de gelijkvloerse verdieping, de nachtruimtes op de eerste en de woonkeuken met het dakterras op de tweede. De zwevende serre is vanuit alle ruimtes zichtbaar en verbindt op die manier de drie niveaus. De eerste verdieping is via een groot raam rechtstreeks verbonden met de serre. De patio in het verlengde van de carport en het dakterras zijn de andere bepalende elementen die maximale daglichttoetreding mogelijk maken.

### **Osب in de hoofdrol**

De warme sfeer en de kleur in het interieur worden bepaald door de vloer-, wand- en plafondbewerking in osb-platen, die ook in de natte ruimtes consequent toegepast werd. Die keuze hangt samen met de box-in-box-constructie in houtbouw, waarbij de platen de sterkte van vloeren en wanden bepalen. Ze zichtbaar laten typeert de eerlijke en no-nonsenseaanpak van dmvA en het is uiteraard goedkoper dan een extra afwerk materiaal of -laag. Het sobere interieur staat in schril contrast met de felgele stalen draagbalken voor de zwevende serre.

### **DIY-architecture**

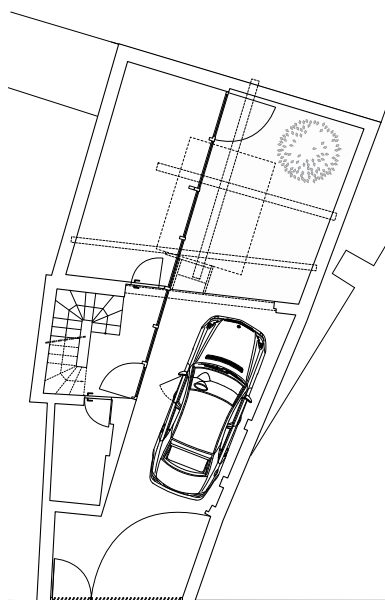
Aangezien de bouwheer zo veel mogelijk werken zelf wilde uitvoeren, hielden de architecten daar al van bij aanvang van het ontwerp rekening mee. Er werd om te beginnen zo veel mogelijk van de bestaande woning hergebruikt. Houtbouw als constructiemethode, de afwerking met osb-platen, makkelijk te verwerken materialen en de readymade-serre als zelfbouw pakket passen allemaal in dat kader. De ouders van de bouwheer deden als passievolle architectuurliefhebbers ook hun duit in het zakje. Samen zorgden ze ervoor dat dit kleinschalige, maar duurzame inbreidingsproject een succesverhaal werd.



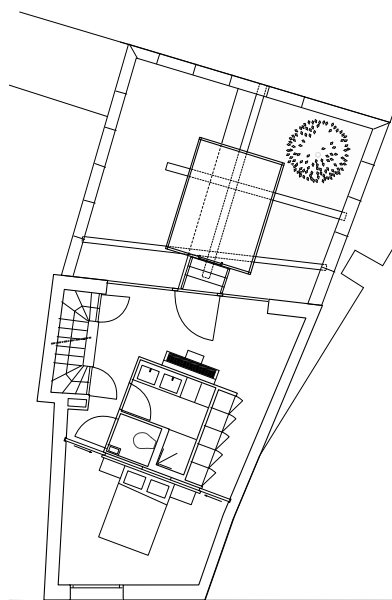




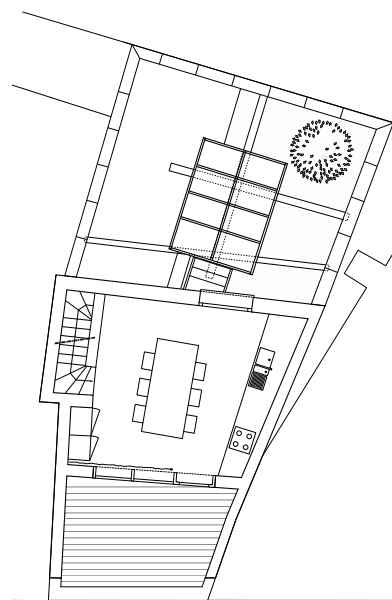




niveau 0



niveau +1



niveau +2

#### Technische fiche:

Jaar verbouwing: 2015-2017

Bouwmethode: traditioneel

Type woning: rijwoning

Oppervlakte van het perceel: 80 m<sup>2</sup>

Woonoppervlakte: 99 m<sup>2</sup>

**Materialen buitenschil:** volle bakstenen, muren gekaleid

**Buitenschrijnwerk en beglazing:** afrormosia-buitenschrijnwerk, isolerend glas K 1.0

**Verwarming:** hoogrendements-gascondensatieketel en radiatoren

**Ventilatie:** systeem C

**Isolatie:** 8 cm (binnenzijde wanden), 23 cm rotswol (daken 23 cm)



# Colofon

At Home Publishers  
athomepublishers.be  
entrr.be

Uitgeverij Lannoo nv  
Kasteelstraat 97 — 8700 Tielt  
lannoo.com

Concept, realisatie en redactie: Frank Berckmans en Grégory Mees

Omslag: DMVA architecten foto: Bart Goselin

Fotografie

Yannick Milpas voor At Home Publishers

en

Dieter Van Caneghem  
Tim Van de Velde  
Bart Gosselin  
Aaron Lapeirre  
Laurent Brandajs  
Luc Roymans  
Evenbeeld  
Steven Massart  
Toon Grobet  
Stijn Bollaert

Vormgeving: At Home Publishers

Alle rechten voorbehouden. Niets uit deze uitgave mag worden verveelvoudigd, opgeslagen in een geautomatiseerd gegevensbestand en/of openbaar gemaakt in enige vorm of op enige wijze, hetzij elektronisch, mechanisch of op enige andere manier zonder voorafgaande schriftelijke toestemming van de uitgever.

Ondanks alle zorg die aan de samenstelling van de uitgave werd besteed, kan de redactie of de auteur noch de uitgever aansprakelijkheid aanvaarden voor eventuele schade die zou kunnen voortvloeien uit enige fout die in deze publicatie zou kunnen voorkomen.

© At Home Publishers en Uitgeverij Lannoo nv, Tielt, 2020

ISBN 978 940 14 6573 1  
D/2020/45/283 - NUR 454/648