

# Buitengewoon Belgisch Bouwen ⑥

RECENTE INNOVERENDE  
EENGEZINSWONINGEN  
VAN TOPARCHITECTEN



Gewoon doen!

Investeren in je eigen woning was nooit verstandiger dan vandaag. Vastgoed was altijd al een zekere en rendabele belegging en daar komt niet snel verandering in. Het is echter meer dan ooit ook een investering in het welzijn van jezelf en van je gezin. Je woning is vandaag meer dan een woonruimte, maar steeds vaker ook een werkplek en voor velen de plaats bij uitstek om te ontspannen en tot rust te komen.

Een bouwgrond of een huis kopen is in ons land doorgaans geen onoverkomelijke zaak en lenen brengt nauwelijks extra kosten met zich mee. Slappend spaargeld daalt in waarde en niet iedereen voelt zich geroepen om zich op het glibberige pad van de beurs te begeven. Bovendien kun je in ons land nog relatief vrij beslissen over hoe je wilt wonen. Onze architecten weten doorgaans wel raad met normen en stedenbouwkundige voorschriften.

Een eigen woning bepaalt mee hoe je je voelt en in het leven staat. Je eigen huis bezitten geeft gemoedsrust voor je oude dag, verschaft je fierheid op iets wat je gerealiseerd hebt en vooral: je geniet elke dag van de voordelen van een plek die op een professionele manier op jouw maat ontworpen en gebouwd is.

Doordat we de laatste maanden meer tijd thuis doorbrengen, vaak ook met het hele gezin, wint kwalitatief wonen aan belang en leggen we de lat voor onze eigen woonomgeving steeds hoger. Zwembadbouwers weten niet waar eerst beginnen en zelden steeg de waarde van vrijstaande woningen zo snel. We gaan letterlijk op zoek naar leefruimte.

Dat uit zich niet alleen in meer en duurdere vierkante meters, maar ook in een nieuwe vorm van gezelligheid. Wonen mag weer 'ge-woon' zijn. De herintrede van zwart wordt gevolgd door warme kleurenpaletten. De trend naar natuurlijke en warme materialen zet zich gestaag voort en zelfs de zitkuil van weleer herovert zijn plek in onze woningen.

Als de zin je bekruipt om ook jouw woonbeleving naar een hoger niveau te tillen, laat dit boek je dan inspireren het goed te doen. De vijftig realisaties die we hiervoor selecteerden, zijn exemplarisch voor de creativiteit van onze Belgische architecten. Hun verhalen zullen je ongetwijfeld de juiste richting wijzen.

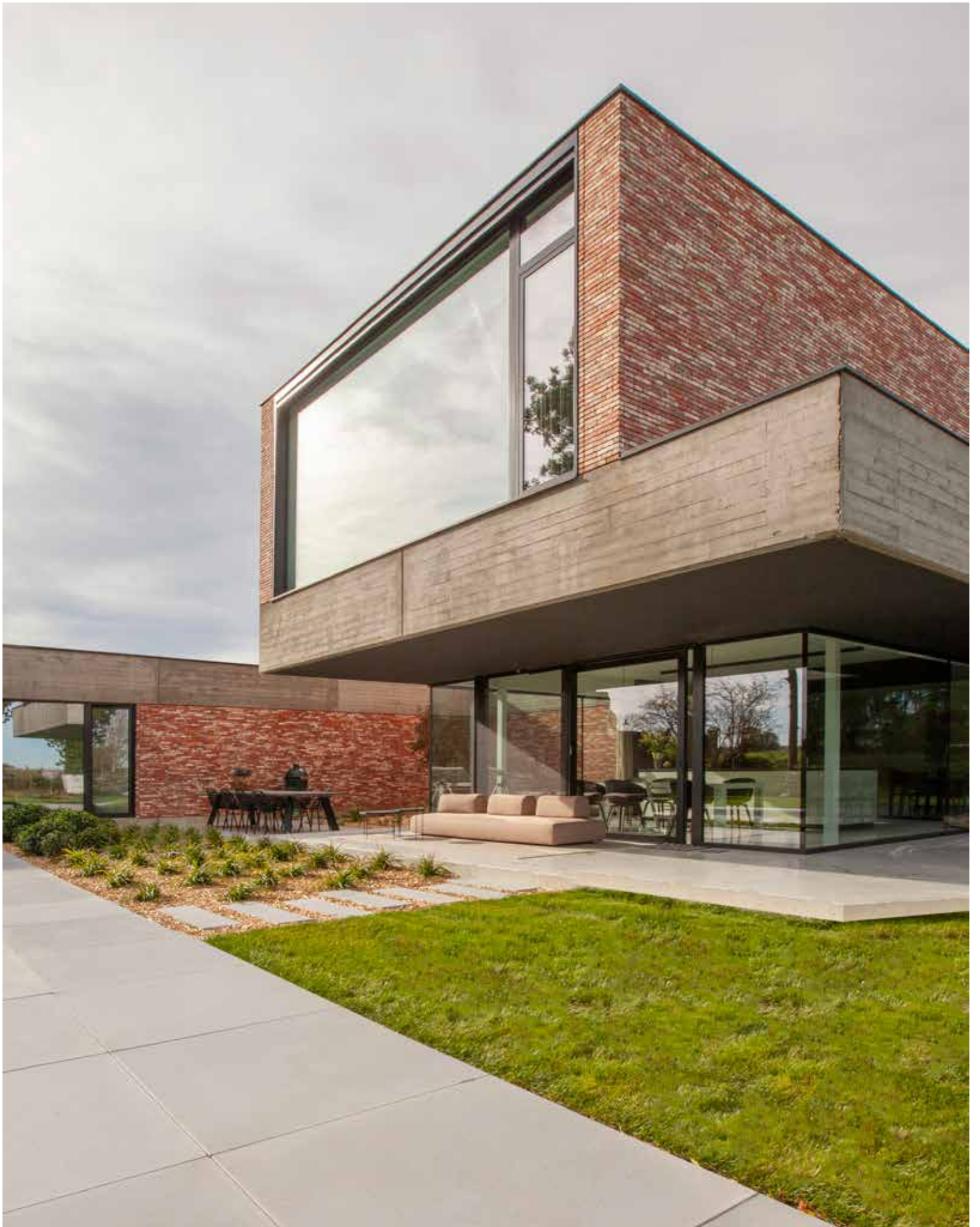
De samenstellers

Grégory Mees

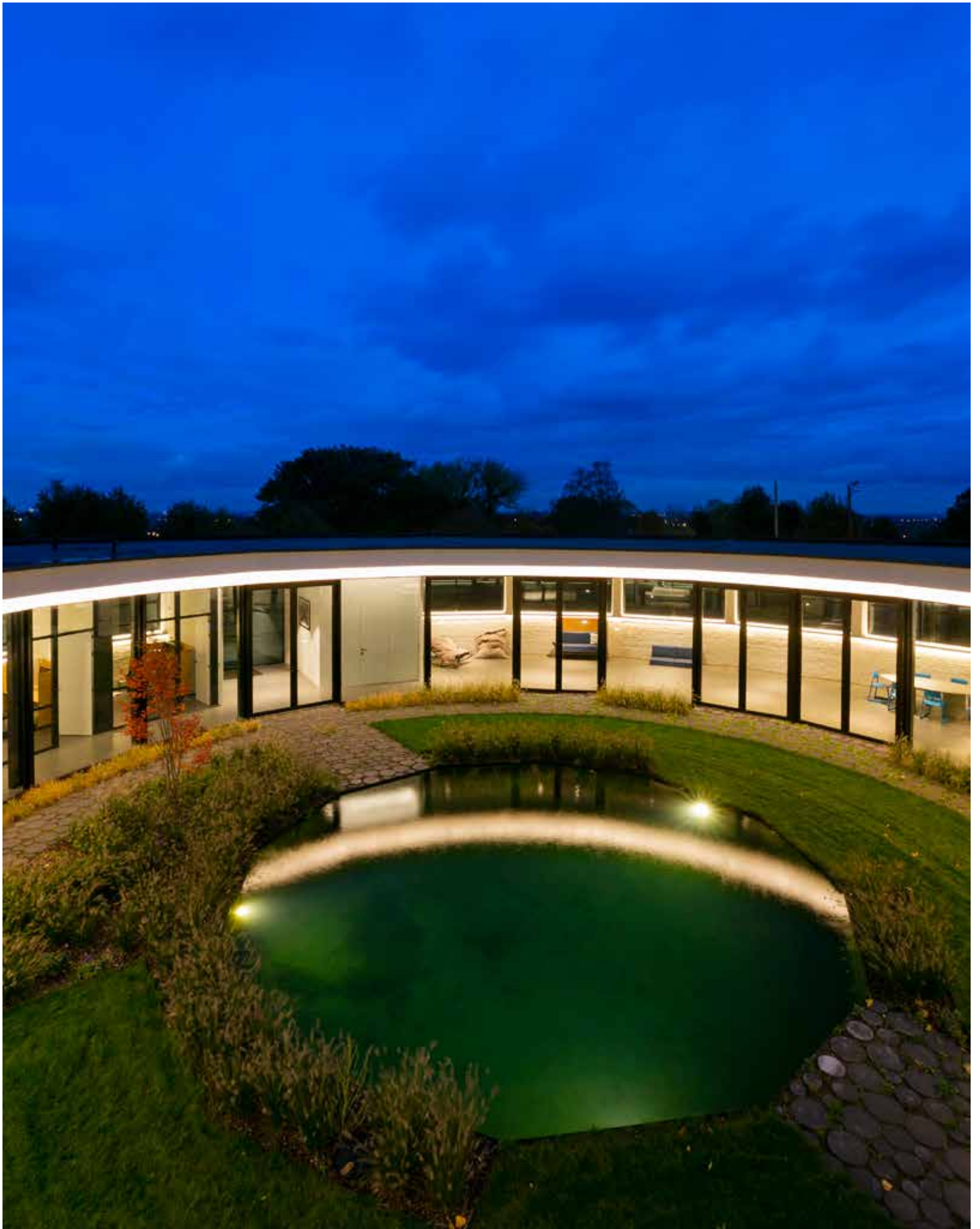
Frank Berckmans



<u>8</u>	<b>Zonevreemd militair gebouw wordt aangename woon- en werkplek</b> CASTOR FIBER architecture studio	<u>139</u>	<b>Partnerbijdrage Betonal</b>
<u>16</u>	<b>Trio van hout, zichtbeton en glas</b> TOOP architectuur	<u>140</u>	<b>Rustig hedendaags volume in agrarisch landschap</b> TOOP architectuur
<u>24</u>	<b>Skybox met zicht op kanaal</b> MAX8 architecten	<u>148</u>	<b>Levenslang wonen met een vleugje Ibiza</b> STULP architectuur
<u>36</u>	<b>Statement in baksteen en glas</b> AST77 architecten- en ingenieursbureau	<u>161</u>	<b>Partnerbijdrage Tuinarchitectuur I3</b>
<u>44</u>	<b>Partnerbijdrage Anyway Doors</b>	<u>162</u>	<b>Hedendaagse mantel voor traditioneel gebouw</b> Acht en half architectuur
<u>46</u>	<b>Uitbreiding als Japans paviljoen</b> Architectuurbureau Heirweg & Verhofstadt	<u>170</u>	<b>Mysteries achter spiegels en beton</b> Icoon.be architecten
<u>54</u>	<b>Sculptuur van drie gestapelde volumes</b> EX-IT Architectuur	<u>178</u>	<b>Partnerbijdrage V-ZUG</b>
<u>62</u>	<b>Partnerbijdrage Daikin</b>	<u>180</u>	<b>Eigenzinnige maquette</b> Bovenbouw Architectuur
<u>64</u>	<b>Beleving in compositie van gevelvlakken</b> Egide Meertens Plus Architecten	<u>186</u>	<b>Geknikt naar het groen</b> STAM architecten
<u>72</u>	<b>Zwevend modernisme</b> HULPIA Architecten	<u>195</u>	<b>Partnerbijdrage Niko</b>
<u>80</u>	<b>Partnerbijdrage Wienerberger</b>	<u>196</u>	<b>Harmonieuze rust in een L-vorm</b> Vlaminck Van Wetter architecten
<u>82</u>	<b>Bungalow in het bos</b> Buro2018	<u>204</u>	<b>Warm arendsnest aan meer</b> Francisca Hautekeete Architectuur
<u>92</u>	<b>Compact zonder compromissen</b> Architecten- en studiebureau DENCI-STUDIO	<u>213</u>	<b>Partnerbijdrage Royal Botania</b>
<u>100</u>	<b>Partnerbijdrage Renson</b>	<u>214</u>	<b>Duurzame en circulaire vakantiewoning</b> A2D architecture 2 design
<u>102</u>	<b>Schakeling van volumes, schakering van materialen</b> Architectenlab	<u>220</u>	<b>Houten chalet met gouden randen</b> BASIL architecture
<u>110</u>	<b>Bungalow met gebogen glas</b> Archiles architecten	<u>228</u>	<b>Partnerbijdrage ARLU</b>
<u>121</u>	<b>Partnerbijdrage Reynaers</b>	<u>230</u>	<b>Spelen en boetseren met licht</b> Dehullu Architecten
<u>122</u>	<b>Out of the box met een box-in-box</b> Desmet & Lammens Architecten	<u>238</u>	<b>Schoolgevel als woondecor</b> Atelier Vens Vanbelle
<u>130</u>	<b>Wonen en werken met uitzicht op het Park van Tervuren</b> Arts & Architecture	<u>247</u>	<b>Partnerbijdrage T-Design</b>
		<u>248</u>	<b>Oud en nieuw versmelten in kloosterhoeve</b> DevolderArchitecten



- 256 **Eerherstel voor vintage grandeur**  
Vlaminck Van Wetter architecten
- 264 **Partnerbijdrage Quooker**
- 266 **Vindingrijke passiefwoning**  
Architecten- en studiebureau DENCI-STUDIO
- 274 **Hygge in industriële schrijnwerkerij**  
A2D architecture 2 design
- 283 **Partnerbijdrage Miele**
- 284 **Verfijnd brutalisme met zicht op meer**  
Architects in Motion
- 292 **Ingesneden balk van zwart beton en lichte gevelsteen**  
Hansi ombregt architectuur
- 302 **Partnerbijdrage Concrete House**
- 306 **Gezellig nest op een Brussels dak**  
OF7 architectes
- 314 **Ruimtelijke knipoog naar het interbellum**  
IRMA architecten
- 323 **Partnerbijdrage Diresco**
- 324 **Transparante bungalow in open plan**  
VRV Architecten
- 333 **Partnerbijdrage Jansen Keukens**
- 335 **Partnerbijdrage ACO**
- 336 **California dreaming**  
Sophie Baron
- 344 **Sculptuur van lijnen, volumes en contrasten**  
Studio Anja Vissers
- 352 **Partnerbijdrage Anohid**
- 354 **Beleving tussen de bomen**  
BAEYENS & BECK ir. architecten
- 364 **Water als spiegel van de architectuur**  
Arts & Architecture
- 372 **Partnerbijdrage Renson**
- 374 **Betonnen kader voor groene omgeving**  
Group O Architecten
- 382 **Architectuur als esthetische liefdesverklaring**  
R9 Studio - Architecture
- 391 **Partnerbijdrage Enjoy Concrete**
- 392 **Langgerekte villa in V-vorm**  
Studio Segers Architecten
- 400 **Partnerbijdrage Duravit**
- 402 **Lineair ontwerp voor een hellend perceel**  
Niko Wauters architecten
- 411 **Partnerbijdrage Novy**
- 412 **Verborgen achter de schuur**  
BK architecten
- 420 **Dualiteit en lichtheid op een vierkant grondplan**  
Dhoore\_Vanweert Architecten
- 428 **Partnerbijdrage Vola**
- 430 **Eigenzinnig perspectief**  
Icoon.be architecten
- 438 **Alliantie tussen oud en nieuw**  
Atelier DSH
- 446 **Partnerbijdrage Velux**
- 448 **Twee-eenheid voor wonen en werken**  
Architectuurbureau Heirweg & Verhofstadt
- 458 **Eigentijds volume met klassieke accenten**  
Tom Mahieu architect | BURO 2018 architecten
- 468 **Partnerbijdrage Questo**
- 470 **Wonen en werken in wit beton**  
Dhoore\_Vanweert Architecten





# Zonevreemd militair gebouw wordt aangename woon- en werkplek

## architect

Maarten Dekoninck  
CASTOR FIBER architecture studio

## adres

Brouwerijstraat 49  
1500 Halle

## contact

02 360 25 60 | 0486 35 68 86  
info@maartendekoninck.be  
www.castorfiberarchitecture.com

## sociale media

Pinterest: castorfiberarchitecturestudio  
Instagram: castorfiberarchitecturestudio

## fotografie

Laurent Brandajs

Nog voor de opdrachtgever besloot om mee te dingen bij de openbare verkoop van een militair domein, betrok hij architect Maarten Dekoninck bij zijn plannen. Die gaf een positief advies en vormde het brutalistische gebouw, gekenmerkt door beton en stalen ramen, later om tot een woonhuis met kantoorfunctie. De erg aantrekkelijke ligging, op het hoogste punt van het Pajottenland, was alvast een belangrijke troef. Het perceel biedt een prachtig uitzicht op het 20 kilometer verder gelegen Brussel en ook in de andere richtingen geniet je van spectaculaire vergezichten.

## Scheppen is schrappen

Op provinciaal niveau kreeg het cirkelvormige gebouw de stempel 'zonevreemd' mee en gezien de omvang van het bestaande volume was een uitbreiding niet aan de orde. De architect vertrok vanuit de bestaande vorm en positie, en verwijderde wat overmatig was onder het motto dat de kunst van het scheppen bestaat uit het weglaten van ballast. De binnenmuren bleken niet dragend, wat veel ontwerpvrijheid bood. De buitenzijde kreeg om energetische en bouw fysieke redenen een geïsoleerde buitenpleister die aansluit bij het brute beton. De ramen ontvingen een steellook aan de buitenzijde en een strak eigentijds karakter aan de binnenkant. De ecologische afwerking onder de ramen met *shou sugi ban*-zwarthout sluit aan bij het natuurreservaat.

## Cirkel te midden van groen

Het brutalistische karakter van het gebouw werd nog versterkt door de nutsvoorzieningen aan de buitenzijde aan te brengen. Elektrische leidingen lopen dus op de buitenmuren, en zijn pas waar nodig naar binnen geboord, een techniek die het bureau bij platte daken wel vaker toepast. Die werkwijze liet toe om het vakmetselwerk en de betonnen pijlers ongeschonden te laten. De muren aan de patiozijde zijn verwijderd en vervangen door glas. Het gebouw werd daardoor ingebed in het ruwe natuurreservaat aan de buitenzijde en de strikt georganiseerde cultuurtuin binnen de cirkel.

## Op gelijk niveau

Binnen bestaat het gebouw uit een cirkelvormige aaneenrijging van functies die de bewoner of bezoeker continu uitdaagt om het gebouw te verkennen langs de patio met de loopzone, die de zicht- en lichtlijnen dicteert. Verborgene schuifdeuren compartimenteren de wandeling. Er zijn geen niveaoverschillen, alles is even *straightforward*, zoals het gebouw zelf. De beleving bestaat puur uit het gebouw en zijn omgeving.

## Rust en intimiteit

De binnenzijde is met kalei bestreken om meer rust te brengen in de betonnen pijlers en welfsels en het metselwerk in rode bakstenen. De zware profielen temperen de aanwezigheid van de ramen. Het gebouw omarmt de binnenpatio, waardoor de woning – toch meer dan 300 vierkante meter op één niveau – een grote mate van intimiteit krijgt.







#### Architectuur van en voor de toekomst

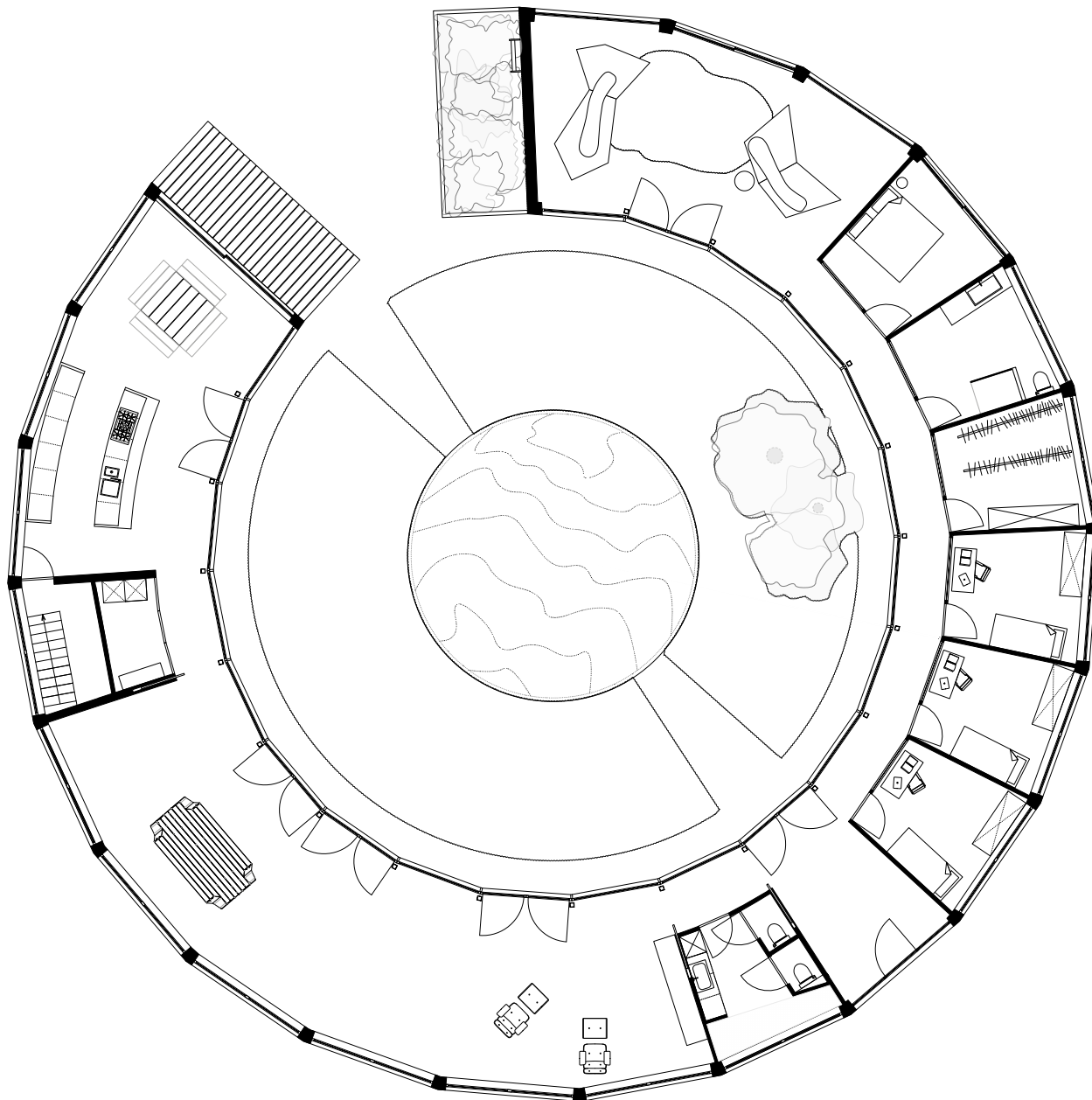
Renovatie, hergebruik en herbestemming zijn voor Maarten Dekoninck sleutelwoorden voor de toekomstige architect: 'Je kunt contrasteren, accepteren of negeren, maar de oplossing bevindt zich meestal in de context en het is aan de ontwerper om die te ontdekken.' In dit project omarmde hij het brutalistische karakter en sneed vervolgens het overtollige weg, als een soort nieuw minimalisme, niet zozeer door zijn inherente vormtaal maar veeleer op het niveau van perceptie. Nadat hij het gebouw geaccepteerd had, maakte hij een bijna chirurgische analyse en behandelde hij het voor het volgende leven. 'Die werkwijze toepassen in een non-esthetische context, zoals een militair gebouw, daar ligt een belangrijke uitdaging voor onze toekomstige architectuur', aldus de architect.

**Wat dit project zo boeiend maakt, is het feit dat een gebouw als dit geconverteerd kan worden tot een woning. Het leest als een statement en voorspelt een mooie toekomst. Voor mij is dit door de gedwongen *out-of-the-boxbenadering* een sleutelproject in mijn ontwikkeling als architect.**









**TECHNISCHE FICHE:**

**Verbouwjaar:** 2019-2020 | **Bouwmethode:** traditioneel - verbouwing van militair gebouw tot woning met kantoor, buitenmuren behouden en binnenmuren met lichte wanden | **Woonoppervlakte:** 312 m<sup>2</sup> | **Isolatie:** gespoten pur (vloer), pur-platen (dak) en pir (gevel) | **Buitenschrijnwerk:** aluminium (onder andere minimal window met ultraslanke profielen) | **Verwarming:** warmtepomp en vloerverwarming | **Technisch:** fotovoltaïsche zonnepanelen, comfortsturing en multiroom | **Ventilatie:** Renson C+ | **Vloerafwerking:** geschuurde instrooi-gietvloer | **Wandafwerking:** kaleri | **Trap:** staal | **Keuken:** kwartscomposiet werkblad | **Badkamer:** meubel, douche en blad in mortex