

De Friezen

De vroegste geschiedenis van
het Nederlandse kustgebied



LUIT VAN DER TUUK

(1)

INLEIDING

Een zoektocht naar de Friezen in de Romeinse periode en de vroege middeleeuwen levert een boeiende geschiedenis op met kleurrijke personages en verbazingwekkende gebeurtenissen. We komen Friese ‘toeristen’ tegen die het Rome van keizer Nero bezochten, en Friese collega’s van Asterix en Obelix die Romeinse legioensoldaten in een heilig bos in de pan hakten. Goudschatten en heldendichten getuigen van heroïsche koningen in duistere tijden. We ontmoeten een heidense Friese koning die zijn dochter aan een Frankische heerser uithuwelijkte, en Deense *warlords* die met harde hand macht over de Friezen uitoefenden. We komen Friese piraten op het spoor die de gebieden rond de Noordzee onveilig maakten, vooral Ubbi ‘de Fries’ was berucht.

We volgen de ontwikkeling van de Friezen vanaf het begin van onze jaartelling tot het einde van de negende eeuw. Negen eeuwen waarin – zo zal nog duidelijk worden – geen ononderbroken ontwikkeling is geweest. Ook zal naar voren komen dat het Friese gewest geen politieke eenheid vormde. Verre van dat zelfs. Het was een verbrokkeld gebied dat alleen door buitenstaanders, door Romeinen en Franken, als een eenheid werd gezien.

De enige constante in de Friese geschiedenis is de buitengewone, natuurlijke gesteldheid: de nabijheid van het water, van de zee, getijdengeulen, rivieren en moerassen. We mogen de Friezen daarom met recht als een ‘volk van het water’ bestempelen. De waterrijke omstandigheden in de zompige uithoek van Europa die ze bewoonden, waren allesbepalend voor de ontwikkeling van de Friese bevolking en leverden de voorwaarden voor de unieke Friese geschiedenis. Het vastlopen van Romeinse troepen, de trage Frankische opmars, het succes van de Friese handel, de moeizame ontwikkeling van het feodale stelsel en de grafelijke macht, het zijn allemaal verschijnselen die op dezelfde oorzaak terug te voeren zijn. Het Friese gebied lag ingeklemd tussen de zee en uitgestrekte veengebieden en werd door allerlei waterlopen doorsneden. Het lag daardoor geïsoleerd en was tegelijk gefragmenteerd in een reeks van afgezonderde gewesten.

Er is wel verondersteld dat de handel de Friezen in het bloed zat, maar het waren boven alles de geografische omstandigheden die hen in de kaart speelden. Door de gunstige ligging van het Friese kustgebied tussen verschillende handels-sferen en de maritieme ervaring van de kustbevolking waren de commerciële mogelijkheden optimaal. De Friezen konden zich zodoende tot dé kooplieden en vrachtaarders van Noordwest-Europa ontwikkelen. Friese handel was lange tijd synoniem met verre handel over water.

Friezen, wie waren dat eigenlijk? Kunnen we hen wel als een etnische eenheid beschouwen, als een bevolkingsgroep met een eigen sociaal-culturele identiteit? Anders gezegd, deelden alle Friezen dezelfde zeden en gewoonten, spraken zij de-

zelfde taal? Hadden zij dezelfde religie en deelden zij hun afkomst? Dat hoeft allemaal niet zo te zijn. Etniciteit is een sociologisch gegeven waarbij bijvoorbeeld afstamming maar een beperkte rol speelt.

Toch suggereren archeologische vondsten een etnische eenheid. Zo lijken Domburg-*fibulae*, een bepaald type mantelspelden dat langs heel de Nederlandse kust en in een deel van het Midden-Nederlandse rivierengebied is gevonden, een mooi voorbeeld van de Friese identiteit te vormen.



Domburg-*fibula* als voorbeeld van de Friese identiteit?

Het vaststellen van etniciteit op basis van archeologische aanwijzingen, zoals een bepaald type sieraden, kenmerkende huisplattegronden of begravingen, blijft echter een riskante onderneming. Vooral losse vondsten, zoals de genoemde mantelspelden, moeten voorzichtig beoordeeld worden. Een Fries kon Scandinavische sieraden dragen, een Frankisch wapen bezitten en zijn crematieresten konden in een geïmporteerde Saksische urn bewaard worden. Daar komt nog bij dat we het over Scandinavische sieraden, Frankisch wapens en Saksische urnen hebben, alsof we dit soort archeologische vondsten zonder meer op etnische gronden kunnen indelen. Eigenlijk zouden we dergelijke verwijzingen steeds tussen aanhalingstekens moeten plaatsen, als een overmatig gebruik daarvan niet zo irritant zou zijn.

Aanvankelijk zullen de bewoners van onze kuststreken zich nauwelijks Fries gevoeld hebben. Pas na de vroege middeleeuwen ontwikkelde zich een eigen Friese identiteit. Is het etnische begrip 'Friezen' dan niet achterhaald en zouden we het niet liever in het algemeen over de – naamloze – bewoners van onze kusten moeten hebben? Dat is een kwestie van definitie. Wanneer we het over de Friezen hebben, zoals zij in de geschreven bronnen voorkomen, dan hebben we hoofdzakelijk met een historisch vraagstuk te maken. Uit die geschriften blijkt dat we de Friezen vooral als een sociaal-politieke eenheid moeten definiëren. Want de Friese identiteit in de Romeinse periode en in de vroege middeleeuwen moet voornamelijk in een politieke context gezien worden. Daarom worden zij in dit boek in de eerste

plaats in geografische zin beschouwd, als de bewoners van onze kuststreken die door Romeinen en Franken die ons schriftelijke getuigenissen hebben nagelaten 'Friezen' genoemd werden. Het waren dus buitenstaanders die hun etniciteit hebben gedefinieerd. Dat is nogal verwarrend, want de Friezen uit de Romeinse bronnen zijn niet dezelfde als het volk dat we in vroegmiddeleeuwse geschriften tegenkomen. Volgens de Romeinen huisden de Friezen in het kustgebied ten noorden van de Rijn. Volgens het Friese volksrecht woonden zij in de achtste eeuw tussen het *Sincfal* (een voormalige zee-inham bij Het Zwin in het huidige Zeeuws-Vlaanderen) en de Wezer in het huidige Noord-Duitsland. De Friezen van tegenwoordig in de provincie Friesland hebben weer niets met hun naamgenoten uit de vroege middeleeuwen te maken. Om het onderscheid met de huidige provincie te kunnen maken, spreken we liever van de Friese kustlanden of kortweg *Frisia*, zoals het Nederlandse kustgebied in vroege bronnen genoemd wordt.¹

De Friezen kenden geen schriftelijke traditie, en schrijvende monniken waren slechts passanten. In de vroege middeleeuwen waren er in *Frisia* geen kloosters te vinden. Alleen daarbuiten woonden geestelijken die met Friezen te maken hadden en hun bevindingen op schrift gesteld hebben. Pas in de tiende eeuw werd er in Egmond in het oorspronkelijke westelijke Friese kustgebied een klooster gesticht, maar toen was er van het Friese verleden al veel vergeten. Daarvoor zijn we aangewezen op buitenstaanders, zoals Romeinse en Frankische geschiedschrijvers die de Friezen door een gekleurde bril aanschouwden. In de ogen van de Romeinen waren zij armzalige kwelderbewoners, terwijl Frankische geestelijke kroniekschrijvers hen als heidense barbaren afschilderden. Zo hadden geestelijken geen goed woord over voor de Friese koning Radbod die er volgens hen duistere heidense praktijken op na hield, compleet met huiveringwekkende mensenoffers. Hij werd inktzwart afgeschilderd en als 'aartsvijand van de kerk' bestempeld.

De terp van Jannum in Oostergo met een kerk uit de dertiende eeuw.



Vroegmiddeleeuwse handschriften die over de Friezen verhalen, zijn niet alleen eenzijdig en vooringenomen, maar ook nog eens schaars. Daar komt nog bij dat het in verhalende bronnen niet altijd even eenvoudig is om feit en fictie van elkaar te onderscheiden. Daardoor was de afkomst van het Friese volk lange tijd in een sluier van mythen gehuld. Volgens de overlevering zouden de Friezen door de mythologische Friso vanuit Troje of een ander ver oord in Azië naar Friesland zijn geleid. De Friese geschiedenis staat bol van dit soort traditie en volksverhalen.

Nog in de negentiende eeuw dook het met mystieke waas omgeven *Oera Linda*-manuscript op, een met gefingeerde runen geschreven, vierduizend jaar oude geschiedenis van de Friezen. Volgens dit verzonnen verhaal stonden zij zelfs aan de bakermat van het hindoeïsme en de Griekse democratie. Het *Oera Linda*-verhaal was koren op de molen van occultisten. Als geschiedvervalsing is het een fenomeen op zich, maar dit soort mythen heeft het wetenschappelijke onderzoek wel lange tijd vertroebeld.

Het is dan ook beter om uit te gaan van de oorspronkelijke schriftelijke bronnen en beschikbare archeologische gegevens om een beeld te krijgen van de geschiedenis van het Friese kustgebied. Daarbij zullen we ontdekken dat de Friezen een voorname rol bij de vroege ontwikkeling van Nederland speelden en zo aan de wieg van onze geschiedenis hebben gestaan. Gezien de verspreiding van de Friezen over grote delen van ons land is de beschreven geschiedenis in dit boek meteen in hoge mate een vroege geschiedenis van Nederland.

(2)

**LANDSCHAP EN
BEWONING**

.....

Bonifatius ging aan boord van een schip en voer de Rijn af totdat hij uiteindelijk het drassige Friese gebied bereikte. Hij stak veilig het water over dat in de volksmond Almere genoemd wordt en trok door het omliggende gebied waar tot dan niets bereikt was. Nadat hij moedig de perikelen van de rivier, de binnensee en de wijde vlakten van de zee had weerstaan, trok hij door onveilige oorden zonder gevaar te vrezen. Hij ging naar de heidense Friezen wier land door wateren doorsneden en daardoor in vele gouwen verdeeld is. Deze gouwen, ook al hebben ze verschillende namen, behoren tot één volk.

(naar: *Het leven van Bonifatius* door Willibald)²

.....

De biograaf van Bonifatius typeerde het gebied van de heidense Friezen kernachtig als moeilijk bereikbaar, drassig en door wateren doorsneden. Het zijn juist deze geografische omstandigheden die in belangrijke mate de geschiedenis van de Friezen bepaald hebben. Voordat we daarmee beginnen, schetsen we daarom eerst een beeld van het landschap waarin die zich afspeelde.

De Friezen bewoonden in de Romeinse tijd en de vroege middeleeuwen een groot deel van onze kuststreken. Dat kustlandschap was dynamisch, de grenzen tussen land en water verschoven voortdurend in een gebied waarvan de klassieke auteur Plinius zich al afvroeg of dat tot het land of tot de zee gerekend moest worden. De bewoners moesten zich in dat beweeglijke landschap staande houden. Menselijke ingrepen hadden nog maar een geringe invloed op de omgeving. Dat gold zeker voor de periode van zeer schaarse bevolking in de laat-Romeinse tijd en de daaropvolgende migratieperiode.

Door regelmatige overstromingen waren de gebruiksmogelijkheden in de *wetlands* beperkt. Toch moeten er voordelen aan het barre kustleven verbonden zijn geweest. Die waren er ook, want de zilte gronden boden vanwege het sappige kweldergras ook volop kansen aan veeboeren, mits zij zich aan de waterrijke omstandigheden aanpasten. Zo beïnvloedde het water alle aspecten van de samenleving, zowel sociaaleconomisch als cultureel. Nederzettingen lagen meestal een halve meter boven het huidige NAP. Blijkbaar was dat toen boven het gemiddelde hoogwaterniveau. Daarbij moeten we bedenken dat het zeeniveau enkele decimeters lager lag dan tegenwoordig.³

De kustlijn ten westen van het Vlie (tegenwoordig het water tussen Texel en Vlieland) lag meer westelijk dan de Noordzeekust die we tegenwoordig kennen, ter-



wijl aan de oostzijde van dit water de kust juist meer landinwaarts lag dan de huidige kust van Groningen en Friesland. Het is echter niet meer na te gaan waar die kustlijnen precies liepen. Reconstructies van het vroegere kaartbeeld kunnen daardoor niet al te nauwkeurig zijn.

Het Vlie vormde ook in een ander opzicht een landschappelijke scheiding. Het woongebied van de Friezen vertoonde aan weerszijden van dit water twee sterk van elkaar verschillende landschappen. Het noordelijke kustgebied ten oosten van het Vlie, dat ongeveer de tegenwoordige provincies Friesland en Groningen en het oostelijk daarvan gelegen Oost-Friese gebied in Duitsland besloeg, was hoofdzakelijk een kwelderlandschap. In het westelijke kustgebied, dat zich ongeveer over de huidige provincies Noord- en Zuid-Holland uitstreekte, was een strandwallengebied dat de bevolking bescherming tegen de zee bood. Ten zuiden van de Maasmonding, waar we tegenwoordig de Zuid-Hollandse en Zeeuwse eilanden vinden, bevond zich een getijdenlandschap waar de zee vrij spel had.

Het Vlie vormde niet alleen een geografische barrière, maar ook een sociaal-politieke grens tussen *West-Frisia* in het westelijke kustgebied – niet te verwarren met het huidige West-Friesland in de kop van Noord-Holland – en *Midden- en Oost-Frisia* in het noordelijke kweldergebied. De twee laatstgenoemde districten werden gescheiden door het riviertje de Lauwers, ongeveer op de grens van de huidige provincies Groningen en Friesland. Het Vlie en de Lauwers representeerden stadia van de Frankische opmars en vormden tevens juridische begrenzingen van het Friese volksrecht, zoals nog uitgebreid aan de orde zal komen.

De landschappelijke tegenstellingen tussen de diverse regio's zijn van belang om de verschillende bestaansmogelijkheden van de bevolking te onderscheiden,

en zijn daarmee van betekenis voor de maatschappelijke ontwikkelingen die zich hier voltrokken. Daarom bekijken we de gebieden aan weerszijden van het Vlie afzonderlijk: eerst het noordelijke en daarna het westelijke kustgebied.

Het noordelijke kustgebied: boomloze kwelders en terpen

‘Deze provincie is zeer laaggelegen, en als de vloedgolven van de razende zee doorbreken, dan hebben de openliggende velden gewoonlijk van overstromingen te lijden’, typeerde de middeleeuwse geschiedkundige Saxo ‘de geleerde’ het noordelijke kustgebied. Daar had zich een omvangrijk kwelderlandschap gevormd waar geen boom te vinden was. Dat gebied was nog veel uitgebreider dan we ons tegenwoordig kunnen voorstellen, want tussen Texel en de huidige provincie Friesland bevond zich ooit een uitgestrekt kweldergebied dat nu in de Waddenzee verdwenen is. Het vormde samen met de Gronings-Friese kwelders één doorlopend landschap, een gebied dat nog maar enkele eeuwen voor de komst van de Romeinen door de zee gevormd was.⁴

Hoewel dit laaggelegen gebied regelmatig overstroomde, slibden de kwelders tot enige decimeters boven de gemiddelde vloedhoogte op. Het gevolg was dat ze bij hoogwater niet meer onderliepen. Alleen bij stormvloed, meestal in de winter, was dat nog wel het geval. Vooral de landinwaarts gelegen kwelders die hoog genoeg opgeslibd waren, lagen ver genoeg van zee om door de mens benut te kunnen worden.

Zeshonderd jaar voor het begin van onze jaartelling kwamen de eerste boeren die op zoek waren naar goede weidegronden naar dit nog jonge gebied. In het drooggevallen kustlandschap van Groningen en Friesland groeide een zilte weidevegetatie van zegge, riet en grassen waar ze hun schapen en runderen lieten weiden.

Waarschijnlijk ging er aan de eigenlijke kolonisatie van de kwelders een periode van zomerbeweiding vooraf, gecombineerd met visvangst in getijdengeulen, het rapen van eieren en het jagen van robben en vogels. Veehoeders trokken aanvankelijk vanuit de randen met hun kuddes de kwelders in en keerden 's winters weer naar de hogere gronden terug. Maar geleidelijk vestigden zij zich permanent op de hoger gelegen kwelderwallen en oeverwallen van kreken of prielen – getijdengeulen in het kweldergebied – die doorgaans alleen bij uitzonderlijk hoge vloed onder water stonden. Ze namen ook wel de oeverwallen van verder van de kust gelegen riviertjes en kreken, zoals de Eems, de Fivel en de Hunze, in gebruik. Die waren onder invloed van getijdenwerking echter lager ontwikkeld en minder zanderig en daardoor minder geschikt voor landbouwdoeleinden dan de vruchtbare oeverwallen van meer landinwaarts gelegen rivieren.



Zeewater zorgt voor een zilte kweldervegetatie.

Op de hoogste delen van het natuurlijke reliëf, zoals op kwelderwallen, ontstonden nederzettingen die aanvankelijk slechts uit een enkele boerderij en misschien wat bijgebouwen bestonden, maar in de loop van de tijd met meerdere boerderijen uitgebreid werden. Daar kon naast veeteelt op beperkte schaal landbouw bedreven worden met gewassen die niet gevoelig waren voor de zilte bodem. Voorwaarde daarvoor was wel dat de akkers niet gedurende het groeiseizoen onderliepen.

Het kwelderlandschap was steeds aan verandering onderhevig, want de zee voerde voortdurend materiaal aan. Daardoor groeiden de kwelders, terwijl tijdens stormvloed en juist weer grote stukken land weggeslagen werden. Bewoning van deze *wetlands* vroeg dan ook om bijzondere maatregelen. Kwelders waren door hun lage ligging kwetsbaar, want bij de geringste zeespiegelstijging liepen ze onder en werden daarmee ongeschikt voor bewoning. Door waterbeheersing konden de mogelijkheden enigszins vergroot worden. De eerste Friezen legden al in de late ijzertijd dijkjes aan. Bovendien stapelden ze zoden op en vulden die aan met mest en klei. Zo ontstonden kleine kernheuveltjes die later tot huisterpen zouden uitgroeien. Deze vormden bij stormvloed een vluchtplaats voor de bevolking en het vee.⁵

Dergelijke verhoogde woonplaatsen ter bescherming tegen hoogwater zijn buiten de Friese kusten verder nauwelijks rond het zuidelijke Noordzeebekken opgeworpen, hoewel er ook op andere plaatsen kwelderlandschappen voorkomen. Daarmee kunnen terpen als een typisch Fries verschijnsel worden beschouwd.

In de tweede en derde eeuw van onze jaartelling veranderde het klimaat met

meer en steeds hogere stormvloed. Door voortdurende erosie als gevolg van getijdenwerking ontwikkelden zich zeearmen zoals de Lauwers en de Middelzee in de huidige provincies Groningen en Friesland. De regelmatige wateroverlast noopte de bewoners hun huisterpen op te hogen. Vaak werden deze uitgebreid om plaats te bieden aan meerdere gebouwen, soms aan hele nederzettingen. In enkele gevallen verrees er een conglomeraat van terpen, zoals op de plaats waar Leeuwarden zou ontstaan. Alleen al in de provincie Friesland zijn honderden terpen bekend.



Verspreiding van terpen in het Fries-Groningse kweldergebied.

De vroegste terpen vinden we in Westergo in het westelijke deel van de huidige provincie Friesland. Terpen in de provincie Groningen en in Oost-Friesland, langs de Duitse kust, zijn over het algemeen jonger. Ten oosten van de Lauwers worden ze *wierden* (in het Duitse gebied *Wurten*) genoemd. Ten westen van het Vlie komen we de benaming *werf* tegen. Het is een begrip dat ook voorkomt in plaatsnamen in de provincie Friesland met het achtervoegsel *-werd*, *-ward* en dergelijke, zoals in Leeuwarden of Bolsward. Het later opgekomen begrip *terp* is van *thorp*, ofwel dorp, afgeleid. Afgezien van etymologische achtergronden is er geen verschil tussen een terp en een wierde. Om verwarring te voorkomen wordt in dit boek alleen het begrip *terp* gebruikt.

Afnemende stormvloedactiviteit in de zevende eeuw bevorderde de voortschrijdende kolonisatie van het noordelijke kweldergebied. Het stormvloedpeil daalde, waardoor het gebied intensiever bewoond kon worden. De meeste terpen groeiden uit tot forse heuvels met een oppervlakte van vaak enkele hectaren.

Tot de negende eeuw werden ze voortdurend verhoogd en vergroot om de voortschrijdende bodemdaling, maar ook de toenemende bevolkingsdruk bij te benen. Want in het algemeen zien we een steeds intensiever gebruik van het

landschap, waardoor veel terpen steeds meer bevolkt raakten. Door ruimtegebrek moesten de boerenerven op terpen relatief klein blijven. Toename van de bevolking was ook een reden voor het ontstaan van nieuwe terpen. Tegen het einde van de Karolingische periode (750-900) werden veel terpen plotseling opgehoogd.

Over het algemeen zijn terpen niet hoger dan vijf meter. De hoogste terp is die van Hogebeintum in Oostergo met een hoogte van zeven meter ten opzichte van het omliggende land. (Zie ook: afbeeldingenkatern, afb. 1.) De steile helling die daar tegenwoordig vlak naast de kerk te zien is, heeft echter niets te maken met de glooiende helling die de terp eens had toen deze nog niet voor het grootste deel was afgegraven. Want terpen zaten door eeuwenlange bewoning vol met organisch afval, waardoor een groot deel als vruchtbare 'terpaarde' verkocht werd om de schrale zandgronden landinwaarts te bemesten. Terpen werden vanaf 1850 massaal afgegraven, en dat proces is tot de Tweede Wereldoorlog doorgegaan. Daarbij kwamen lagen tevoorschijn die door eeuwenlange ophoging en uitbreiding ontstaan waren. Er werden soms metersdikke mestlagen aangetroffen, want het vee werd 's winters midden op de terp gestald. Mest en stroafval werd meestal op de hellingen gedumpt, waardoor terpen ook op een 'natuurlijke' wijze door het nederzettingsafval groeiden.

Wanneer terpen bij hoogwater wekenlang door de zee werden omsloten, was het gebrek aan drinkwater voor mens en vee een nijpend probleem. Daarom vinden we naast de gebruikelijke afvalkuilen en putten ook grote komvormige drinkwaterkuilen waarin regenwater werd opgevangen. Dergelijke kuilen worden 'dobben' genoemd. De Romeinse schrijver Plinius maakte in de eerste eeuw van onze jaartelling al melding van kuilen waarin de terpbewoners water opvingen.

Zeven opgestapelde vloeren van huizen in de terp Tuinster Wierde in Leens tijdens het onderzoek van Van Giffen in 1939.



Door de voortdurende ophogingen zijn de condities voor het behoud van neerzettingssporen die in terpen zijn achtergebleven over het algemeen uitstekend. Behalve gegevens over de gelaagdheid, onthullen afgegraven terpen vaak allerlei details van gebouwen waarvan de onderste delen dikwijls goed geconserveerd zijn. Zo waren de conserveringsomstandigheden van de dorps terp Feddersen Wierde bij de Wezermonding in Oost-Friesland uitzonderlijk. Deze terp werd tussen 1954 en 1963 bijna helemaal opgegraven en kon minutieus onderzocht worden.

Er zijn hele boerderijen uit terpen tevoorschijn gekomen, compleet met haardplaatsen en andere details. Daarbij werden niet alleen de gebruikelijke grondsporen zoals paalkuilen en wandgreppels gevonden, maar ook het hout van staanders en andere constructies. Soms zijn er delen van vlechtwerkwanden bewaard gebleven. De palen die deze wanden ondersteund hebben, zijn over het algemeen opmerkelijk dun. Het is een teken dat hout in het kale kweldergebied voor de terpbewoners een schaars goed was. Dat moesten ze uit het binnenland aanvoeren, van de hoge zand- en leemgronden die met voornamelijk beuken en eiken bebost waren.

Er zijn ook wel plaggenwanden gevonden, bijvoorbeeld in boerderijen waarvan resten op het Oldehoofsterkerkhof in Leeuwarden werden opgegraven. Een van die boerderijen werd aan de hand van jaarringonderzoek in het eerste kwart van de zesde eeuw gedateerd. Uit de Romeinse periode werden hier alleen maar vlechtwerkwanden aangetroffen.⁶

Het westelijke kustgebied: strandwallen en veengebieden

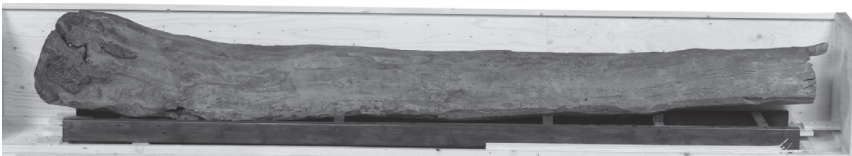
In de kuststreken ten westen van het Vlie had het landschap een geheel ander karakter dan in het noordelijke kweldergebied. Dat kwam doordat grote delen van de westelijke kust werden beschermd door strandwallen, beboste zandruggen die de zee in de loop van de eeuwen in de kuststrook had achtergelaten. Ze vormen langwerpige zandrichels die meestal parallel aan de kustlijn tot stormvloedhoogte afgezet zijn. Wanneer strandwallen lang genoeg droogvallen, kan er door verstuiving van zand duinvorming optreden. Strandwallen en duinen staken in de Romeinse tijd en de vroege middeleeuwen boven hun omgeving uit, maar niet zo veel als de latere duinen, zoals we die nu kennen.

De strandwallen met de daartussen liggergelegene strandvlakten vormden een smalle strook bewoonbaar land tussen de zee en een uitgestrekt hoogveengebied in het binnenland. In de bossen op de hoogste ruggen van de strandwallen lagen akkercomplexen – geesten genoemd – met de daarbij behorende bebouwing van boerderijen. De liggergelegene strandvlakten rond de geesten dienden als weiland. In het hele strandwallengebied zijn sporen van landbouw teruggevonden, maar bewoning concentreerde zich vooral aan de randen van de geesten. In Kennemerland ontstonden langs deze zomen plaatsen, zoals Heemskerk, Aagtenkerk (tegenwoordig Beverwijk) en Velsen.

De keten van strandwallen zorgde voor een betrekkelijk slechte toegang van de zee, zodat zich in het achterliggende gebied tamelijk ongestoord een dik hoogveenpakket kon vormen dat slechts af en toe met mariene afzettingen afgewisseld werd. Het veen kon tot enkele meters boven het gemiddelde zeeniveau uitgroeien. Daardoor was de natuurlijke ondergrond zo hoog dat de bevolking over het algemeen weinig van de zee te duchten had.⁷ Alleen het noordelijke deel van het tegenwoordige Noord-Holland stond vanwege enkele zeegaten meer bloot aan invloeden van de zee. In het gebied tussen Schagen en Texel werden dan ook, net als aan de overzijde van het Vlie, terpen opgeworpen.

In het gebied ten zuiden van de Maasmonding had de zee overwegend vrije toegang waardoor zich hier een grotendeels onbewoond getijdenlandschap met wadplaten kon ontwikkelen. In dit ontoegankelijke waddegebied was vrijwel alleen in de duinstrook langs de Noordzeekust bewoning mogelijk. Daar ontstonden aan de Scheldemonding de handelshavens *Walacria* (Domburg) en *Scaltheim* (Westenschouwen). Mogelijk was er een verbinding tussen de Maas en de Schelde, een veenstroom die in de latere middeleeuwen de Striene genoemd werd.⁸

Al in de vroege ijzertijd trokken kolonisten uit het westelijke strandwallengebied de achterliggende veengebieden in. Vooral de betrekkelijk goed afgewaterde veengronden in de buurt van riviermondingen trokken nieuwe bewoners. In deze drassige gebieden bedreven ze voornamelijk veeteelt. Daarnaast verbouwden ze op kleine akkertjes gewassen, zoals gerst en peulvruchten. Het veengebied werd afgewaterd door een netwerk van kleine veenstroompjes, zoals de Amstel en de Rotte. Op de bescheiden oeverwallen langs dergelijke watertjes ontstond eveneens bewoning. In Vlaardingen werden dammen uit de tweede eeuw ontdekt die dwars door zo'n veenstroompje waren aangelegd. Houten duikers zorgden voor de afwatering van het achterland.⁹



Klepduiker van elzenhout uit Vlaardingen. Deze duiker, gemaakt van een uitgeholde stam, diende voor de afwatering van een veenstroompje. Aan één zijde zit een scharnierpunt waarin een klep heeft gedraaid die zich bij hoogtij sloot en zo voorkwam dat het opkomende water het achterland in kon stromen.

Het was niet eenvoudig om een boerderij op het veen te bouwen. Staanders moesten door dwarsliggers tegen wegzakken in de zompige bodem behoed worden. Toch zakten er nog weleens delen van de constructie weg, tot grote vreugde van archeologen die soms goed geconserveerde resten van bebouwing terugvonden. Dat was bijvoorbeeld het geval in Assendelft. Daar werden de resten van een boerderij ontdekt waarvan de buitenwanden waren opgetrokken uit een dubbele wand van twijgen met daartussen een opvulling van pluggen.

In het westelijke kustgebied kwamen verschillende verbindingen met de zee voor. De Schelde had in het Zeeuwse en Vlaamse kustgebied een eigen delta met enkele vertakkingen gevormd. De Maas kwam samen met voorlopers van de Hollandse IJssel, de Lek en de Waal in de Maasmonding uit die in de Romeinse tijd *Helinium* genoemd werd. Noordelijker bevond zich de Oude Rijnmonding en bij Castricum de monding van het oer-IJ. De laatstgenoemde vormde een open verbinding tussen het Flevomeer en de zee. Door verzanding van deze monding verslechterde de afwatering van het Flevomeer. Daardoor zou dit bekken, dat in de Romeinse periode nog van bescheiden omvang was, in de loop van de middeleeuwen uitgroeien tot het uitgestrekte Almere, de voorloper van het IJsselmeer. Het gevolg was dat het Vlie, aanvankelijk een onbeduidende veenstroom, als afwatering van het Almere in noordelijke richting een belangrijke rol ging spelen.

Het is niet precies bekend wanneer het zeegat van het oer-IJ helemaal van de zee werd afgesloten. Een wonderverhaal van de heilige Adalbert suggereert dat er in de tiende eeuw nog een bevaarbare verbinding met de zee was. Rond 1100 werd ten zuidoosten van Egmond een dijk dwars door het stroomgebied van de Die, een restgeul van het IJ, gelegd. Daarmee was het definitief afgelopen met de bevaarbaarheid van het gebied rond het oorspronkelijke zeegat.

In de Karolingische periode ontstonden er in het westelijke kustgebied door toenemende stormvloedactiviteit verschillende nieuwe zeegaten, zoals de Zijpe in Noord-Holland en de Honte (de voorloper van de Westerschelde) in Zeeland. Daardoor kreeg de zee steeds meer invloed op het binnenland waar het stijgende stormvloedpeil voor toenemende waterstuwing zorgde. Texel werd een eiland en Wieringen, dat oorspronkelijk te midden van veenvlakten lag, kwam aan open water te liggen. Desondanks bleven de relatief hooggelegen pleistocene gronden van Texel en Wieringen uitstekende vestigingsmogelijkheden bieden.

Een getuigenis van het oprukkende water in de Karolingische periode vinden we in de *Jaarboeken van Sint-Bertijns* waarin van een uitzonderlijke stormvloed melding wordt gemaakt.¹⁰

.....

Op 26 december, de dag van de heilige Stephanus, overspoelde de zee, anders dan bij een normale vloed, bijna geheel *Frisia*. Het water kwam nagenoeg tot aan de toppen van de machtige zandheuvelds die duinen genoemd worden en sleurde mensen, dieren en gebouwen met zich mee.

(naar: *Jaarboeken van Sint-Bertijns*, anno 839)

.....

Door toenemende wateroverlast moest bewoning in het veengebied grotendeels opgegeven worden. Die kon zich alleen handhaven op de relatief hooggelegen stroomruggen van rivieren, zoals de Oude Rijn en de Hollandse IJssel, die hun weg door het westelijke veenlandschap naar zee zochten. Ook hier was bewoning niet zonder risico, want menige nederzetting werd opgeruimd door meanderende bochten of zich verleggende rivierbeddingen. Wel beperkte het erosiebestendige veen op veel plaatsen de neiging tot meanderen, waardoor rivieren plaatselijk door het veenpakket ‘in bedwang’ werden gehouden.

Sommige zeegaten erodeerden tot estuaria, brede inhammen waar de getijden vrij spel hadden. Ook in riviermondingen werd de waterstroom behalve door de afvoer van rivierwater door het getij bepaald. Want de invloed van eb en vloed was hier volop aanwezig. Alleen de mondingen van het oer-IJ en de Oude Rijn verkleinden door de alsmaar afnemende capaciteit van deze rivieren om uiteindelijk geheel te verzanden. We weten niet precies wanneer het zeegat van de Oude Rijn bij Katwijk volledig ontoegankelijk voor scheepvaartverkeer werd, maar aan het einde van de achtste eeuw kon de Angelsaksische geestelijke Alcuin nog de Noordzee oversteken en de Oude Rijn opvaren.

In de achterliggende gebieden van de estuaria, waar de zee volledig toegang had, ontstonden door getijdenwerking allerlei geulen en kreken. Er trad een vernatting op die de resterende bewoners van de veengebieden noopte hun nederzettingen te verhogen en voornamelijk op veeteelt over te gaan. De gebruiksmogelijkheden hingen vooral samen met de frequentie van de voorkomende overstromingen. In de loop van de derde eeuw moesten de meeste bewoners hun woongebied helemaal verlaten omdat de omstandigheden zo slecht werden dat er te weinig landbouwgronden overbleven om alle monden te voeden. Mogelijk vestigde een deel van de uitgeweken bewoners van de westelijke veengebieden zich op de kwelders van het noordelijke terpengebied aan de overzijde van het Vlie.¹¹

Bij iedere vloed werden er langs de kreken in het getijdengebied oeverwallen opgeslibd, waarop op den duur weer enige bewoning mogelijk was. Vanaf de zevende eeuw begon bewoning weer toe te nemen. Tegen het einde van de Karolingische periode werd het Noord-Hollandse veengebied door betere afwatering van het Almere weer bruikbaar voor landbouw. Rond diezelfde tijd werd ook vanuit het noordelijke kweldergebied een bescheiden begin gemaakt met de ontginning van de achterliggende veengebieden. De kustbewoners begonnen afwateringssloten te graven om het gebied te ontwateren. Het sloten graven moet hun in het bloed hebben gezeten. De schrijver van de *Saga van Egill* typeerde het Friese kustgebied als een vlak land met akkers en weiden die door sloten omgeven waren. Planken dienden als brug om van het ene in het andere veld te komen.

Zuidelijker kwamen ontginningen van het veengebied pas in de tiende eeuw op gang. Die werden aanvankelijk volgens het recht van opstrek van de aangrenzende landeigenaar uitgevoerd. Pas in de elfde eeuw werden er *copes*, ontginningsovereenkomsten, afgesloten om woeste gronden op grote schaal aan kolonisten uit te geven.¹²

Na de vroege middeleeuwen ontstonden door een relatief droge periode de Jonge Duinen die nog altijd het beeld van het kustlandschap bepalen. Daarbij rukte er zand op dat bewoning op veel plaatsen in het westelijke kustgebied onmogelijk maakte. Vaak bleef er nog minder dan de helft van het oorspronkelijke strandwallenlandschap over. Daardoor is een belangrijk deel van het vroegmiddeleeuwse cultuurlandschap onder het duinzand verdwenen, zoals ook blijkt uit verspreide sporen die bij toeval onder de duinen ontdekt zijn. Dat gebeurde bijvoorbeeld bij de aanleg van het Noordzeekanaal, toen een muntschat uit de late zesde eeuw onder het duinzand vandaan kwam. Bij Wijk aan Zee werden sporen van een nederzetting uit de negende eeuw gevonden. Het is dan ook niet vreemd dat van veel ondergestoven nederzettingen die in vroegmiddeleeuwse bronnen genoemd worden de ligging onbekend is.

Het bewoonde kustgebied veranderde in een wildernis. Door het oprukkende duinzand werden boeren van hun akkers verjaagd. Zij weken voor een deel uit naar de veengebieden in het binnenland die, net als de duinen, tot de ongecultiveerde gronden behoorden. Toch waren er mogelijkheden om in het drassige veen landbouw te bedrijven. Boeren hadden liever natte voeten dan een ondergestoven akker.

Al halverwege de negende eeuw raakte de kapel van Sint-Adalbert in *Hecmun-da*, het oorspronkelijke Egmond in Kennemerland, met 'grote zandhopen zo hoog als bergen' overstoven en moest worden uitgegraven. In de tiende eeuw was de situatie onhoudbaar geworden en moesten de relieken van de heilige Adalbert naar Hallem, het huidige Egmond-Binnen enkele kilometers landinwaarts, over-



De Adalbertusput in de voormalige twaalfde-eeuwse kerk, op de plaats van de kapel in de duinen.

gebracht worden. Een vermelding uit de tiende eeuw van een kapel in Egmond met ‘alles eromheen’ doet vermoeden dat we hier met een complete nederzetting te maken hebben.¹³

Gouwen en centrale-plaats-complexen

Het grootste deel van het Friese gebied was in de vroege middeleeuwen uiterst dunbevolkt. In de meest dichtbevolkte kuststreken, zoals het noordelijke terpengebied, de hogergelegen delen van Texel en rond de riviermondingen, leefden in de Karolingische periode hooguit enkele tientallen bewoners per vierkante kilometer. In andere bewoonde gebieden, zoals op de strandwallen, was de bewoningsconcentratie echter veel lager. Ter vergelijking: tegenwoordig wonen er in Nederland gemiddeld 400 mensen per vierkante kilometer. Daarbij moeten we wel oppassen dat de gunstige omstandigheden waaronder archeologische sporen in kleiige kustgebieden en in terpen bewaard zijn gebleven, zeker in vergelijking met de zandgronden in het binnenland, een scheef beeld van bewoningsconcentraties kunnen geven.

We zagen al dat de hogere gronden van kwelders, strandwallen, oeverwallen van kreken en rivieren en sommige delen van het veengebied goed bewoonbaar waren. Maar in grote delen van de uitgestrekte veengebieden en in de lagere delen van het kweldergebied was nauwelijks bewoning mogelijk. Daardoor waren de vestigingsmogelijkheden beperkt en konden er vanzelf regionale, meestal aaneengesloten bewoonbare gebieden ontstaan die vanouds *gouwen*, maar tegenwoordig ook wel *kerngewesten* genoemd worden. De gouwnamen die door de



Franken vanaf de achtste eeuw in schriftelijke bronnen werden vastgelegd, zijn hier over het algemeen aan ontleend. Later werden deze gouwen *landen* genoemd.¹⁴

In *West-Frisia* vinden we de gouwen Walcheren, Schouwen, Maasland, Nifterlake, Rijnland, Kennemerland, Medemblik, Wieringen en Texel. In Baarn en Bunschoten zijn nog sporen van Fries recht aangetroffen, zodat het mogelijk is dat Naardinkland ten oosten van de Utrechtse Vecht ook nog tot het Friese gebied heeft behoord.

In *Midden-Frisia* lagen de gouwen Westergo, Oostergo en later Suthergo. In *Oost-Frisia* vinden we Humsterland, Hunzingo, Fivelingo, Emsingo, Federgo, Norderland, Harlingerland, Wangerland, Ostringen en Rüstingen. Vanaf de negende eeuw kwam daar Wursten bij.¹⁵

Behalve fysisch-geografische omstandigheden kunnen ook sociaal-politieke aspecten een rol hebben gespeeld bij de vorming van gouwen. Die moeten we dan ook als aparte, geografisch samenhangende gebieden zien, ieder met hun eigen identiteit en tradities.¹⁶

De adellijke en geestelijke elite en rondtrekkende handelaren hadden interregionale netwerken, maar de leefwereld van de meeste mensen bleef beperkt tot hun eigen gewest. De bevolking werd grotendeels gevormd door boeren die in geïsoleerde gemeenschappen leefden. De meeste nederzettingen bestonden uit buurtschappen van enkele, hooguit een handvol erven met boerderijen en allerlei bijgebouwen. Echte dorpen kun je het niet noemen. Er kwamen wel losse erven voor, maar die lijken in de meeste gevallen in groepen bijeen te liggen, in tegenstelling tot de Romeinse periode en de latere middeleeuwen, toen erven meer verspreid lagen.

Gouwen stonden vooral via waterwegen met elkaar in verbinding. Landwegen waren over het algemeen hooguit van lokaal belang. Het vervoer van goederen en het onderhouden van contacten verliep grotendeels over water, waarbij schepen een hoofdrol speelden. Het is dan ook geen toeval dat het afsluiten van een vaarweg in het oude Friese volksrecht met een boete bestraft werd. Scheepsbouw en -reparatie, havenvoorzieningen, de aanwezigheid van maritieme kennis, het zijn allemaal aspecten van een samenleving die noodzakelijkerwijs sterk op het water gericht was. Dat geldt niet alleen voor het kustgebied maar ook voor de gouwen in de door veengebieden grotendeels geïsoleerde rivierendelta.¹⁷

Hoewel de natuurlijke gesteldheid aan weerszijden van het Vlie verschilde, was het bewoonbare land overal versnipperd, waardoor er in heel *Frisia* tamelijk zelfstandige gouwen voorkwamen. Daardoor was het Friese gebied in feite een conglomeraat van gouwen met hooguit losse onderlinge relaties. Door het tamelijk onafhankelijk functioneren van deze gewesten is *Frisia* op bestuurlijk gebied lang verdeeld gebleven. Dat is van belang voor de Friese geschiedenis, want daardoor bleef de macht van Friese heersers over het algemeen tot hooguit enkele gouwen beperkt. Er traden maar zelden grote machthebbers op, daarentegen was er sprake van talrijke 'kleine groten'.¹⁸ Bovendien konden heersers van buitenaf vanwege diezelfde versnippering maar moeilijk vat op heel *Frisia* krijgen.

Binnen iedere gouw waren bestuurlijke, economische en religieuze centra te vinden. Deze waren in de vroege middeleeuwen echter lang niet zo geconcentreerd als in latere perioden. Van steden, waar we alle centrale functies verenigd terugvinden, was nog geen sprake. Wel waren er conglomeraten die *centrale-plaats-complexen* genoemd worden met een of meerdere functies voor de omliggende regio. Daartoe behoorden bestuurscentra of dingplaatsen, cultusplaatsen en marktplaatsen, zij het dat deze niet op één locatie geconcentreerd waren. Slechts hun samenhang vormde een centrale-plaats-complex.¹⁹

Dergelijke geografisch verspreide complexen zijn vaak lastig te identificeren. Grafvelden en offerplaatsen zijn soms nog wel archeologisch te achterhalen, maar lokale marktcentra zijn meestal moeilijk te herkennen. Regionale dingplaatsen konden nog eeuwenlang als plaatsen van samenkomst in gebruik blijven en zijn daardoor soms in latere bronnen terug te vinden.

Door maatregelen van de Franken die *Frisia* vanaf de achtste eeuw overheersten, worden centrale-plaats-complexen beter herkenbaar voor historici. Sommige bestuurscentra werden tot grafelijke hoven omgevormd, marktcentra konden tolplaatsen worden en cultusplaatsen werden nogal eens door kerken vervangen.

In Kennemerland vinden we op verschillende plaatsen aanwijzingen voor centrale-plaats-complexen. In de tiende eeuw stichtten de West-Friese graven een abdij in Hallem, het huidige Egmond-Binnen. De plaatsnaam moet naar de hal van een lokale machthebber verwijzen. In de buurt lagen Hargen en Heiloo, die



De abdij van Egmond, gravure uit *Kronyk van Egmond* van Jan van Leyden uit 1732.

we als heidense cultusplaatsen kunnen beschouwen, maar door de Franken door stichting van kerken gekerstend werden. Mogelijk was er binnen dit centrale-plaats-complex een edelsmid actief. In het naburige Limmen-De Krocht werden daarvoor aanwijzingen gevonden. Het voorkomen van het toponiem Smithan in deze omgeving – de exacte plaats is onbekend – versterkt dit vermoeden.

Zuidelijker in Kennemerland kunnen we eveneens een centrale-plaats-complex verwachten. Op de Schepelenberg bij Heemskerk huldigden de Kennemers traditioneel de nieuwe graven. Vermoedelijk hebben we hier met een oude dingplaats te maken en vinden we deze met twee

andere locaties als *Schupildhem* tussen Beverwijk en Velsen in een goederenlijst van de Utrechtse kerk uit de tiende eeuw.²⁰

In het naburige Velsen was een domeincentrum en een vroege kerk te vinden, zoals in hoofdstuk 5 nog aan de orde zal komen. Dergelijke domeincentra van grootgrondbezitters, waar goederen opgeslagen en herverdeeld werden, ontstonden in de Karolingische periode. Het waren centra van macht waar vaak eigenkerken te vinden waren. De vereniging van economische, bestuurlijke en religieuze functies maakte domeincentra tot typische centrale-plaats-complexen.

Ook in Rijnland vinden we aanwijzingen voor een centrale-plaats-complex. De graaf van Holland liet zich in de hoge middeleeuwen op de Luttele Geest in de buurt van zijn hof in het ambacht Katwijk/Valkenburg huldigen. Daarom zou dit een dingplaats geweest kunnen zijn. De combinatie met vroege kerkstichtingen in Valkenburg en Rijnsburg en rijke grafvondsten in Katwijk en Rijnsburg duidt op een centrale-plaats-complex. Daartoe kunnen ook een machtscentrum in het voormalige Romeinse fort en handelsactiviteiten langs de Oude Rijn behoord hebben.²¹

‘Voor professionele historici, maar ook
voor geïnteresseerde leken een aanrader’
– NBD|Biblion over *De eerste Gouden Eeuw*

De Romeinen, de Franken en de Noormannen noemden het Nederlandse kustgebied *Frisia*. Zeeland, Holland, Friesland, Groningen, Oost-Friesland: het viel allemaal onder die verzamelnaam. In *De Friezen* brengt Van der Tuuk de vroegste geschiedenis van de kuststreek tot leven. Op toegankelijke wijze legt hij uit hoe de Friezen een voorname rol hebben gespeeld in onze vaderlandse historie. Op het snijvlak van de geschiedenis en de archeologie schetst hij een beeld van een volk van boeren en kooplieden, maar ook van de Friese opstand, koning Radbod en Bonifatius.

Luit van der Tuuk (1954) is conservator bij Museum Dorestad (Wijk bij Duurstede). Hij heeft zich gespecialiseerd in de vroegmiddeleeuwse geschiedenis van Noordwest-Europa. Met zijn boek *De eerste Gouden Eeuw* werd Van der Tuuk in 2013 genomineerd voor de W.A. van Es-prijs. Van der Tuuk deelt zijn kennis ook online op www.dorestadonthuld.nl en op www.gjallar.nl.

www.uitgeverijomniboek.nl

NUR 684/688
ISBN 978 94 0190 166 6



9 789401 901666



Omniboek