

Jezus wordt aangeduid als de 'fundament-hoeksteen' van de christelijke gemeente, die vergeleken wordt met een geestelijk huis (Ef 2:20; Job 38:6).

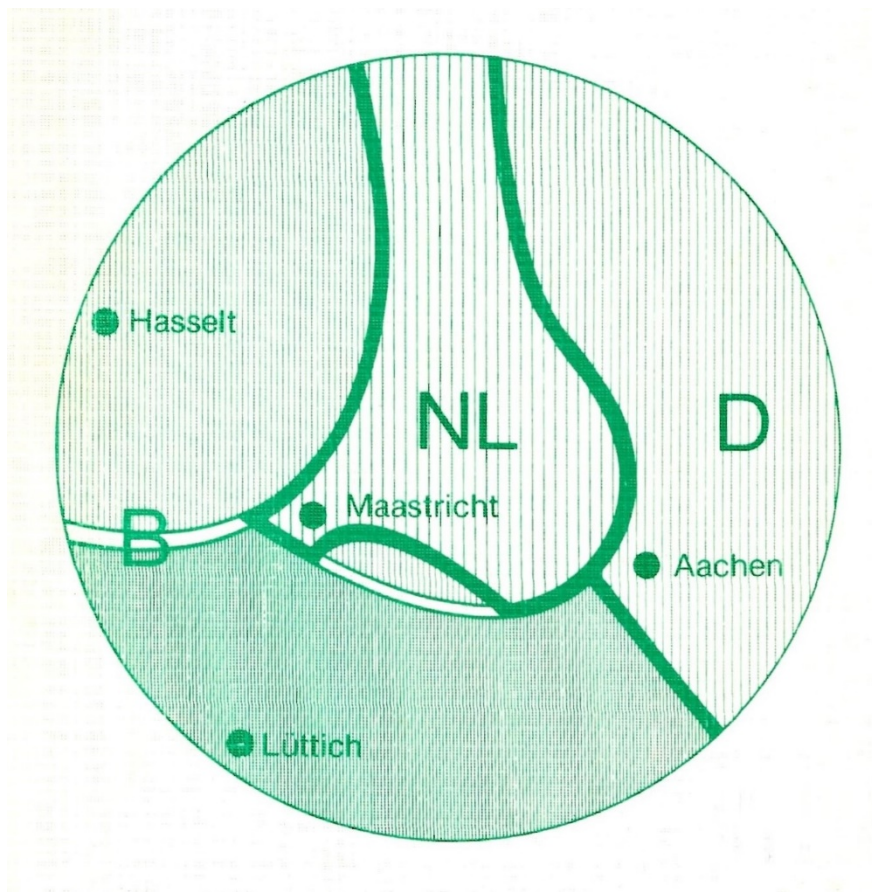
Het is meer dan een schoon gebaar, dat de steden Aken, Luik en Maastricht zich presenteren in eenzelfde boek.

Gelegen aan een kruising van grenzen, zijn zij zich bewust de last te dragen, die een politieke verdeling van Europa hen oplegt. Het is hun noodlot thuis te horen in de periferie van hun land, indien men althans zich laat verstrikken in de gedachtengang dergenen, die gewoon zijn tegen grenzen als muren aan te ijen.

Doch de drie steden zijn van huis uit op een grotere vrijheid ingesteld. Hun torens blijven tot ver in de nabuurlanden zichtbaar over de grenzen heen en zijn daardoor een teken tot herinnering en tot vermaan. Want evenals Aken, Luik en Maastricht hun opkomst en hun bloei aan een Europese gemeenschap danken, zo is ook hun bestemming steeds Europees gebleven.

Het hart van Europa heeft nooit opgehouden te kloppen en wanneer de knellende banden, die het insnoeren, losraken, stroomt nieuw leven door een verjongd continent.

Jean Lejeune / Land zonder grens (1958).



Schematische voorstelling van de Euregio.

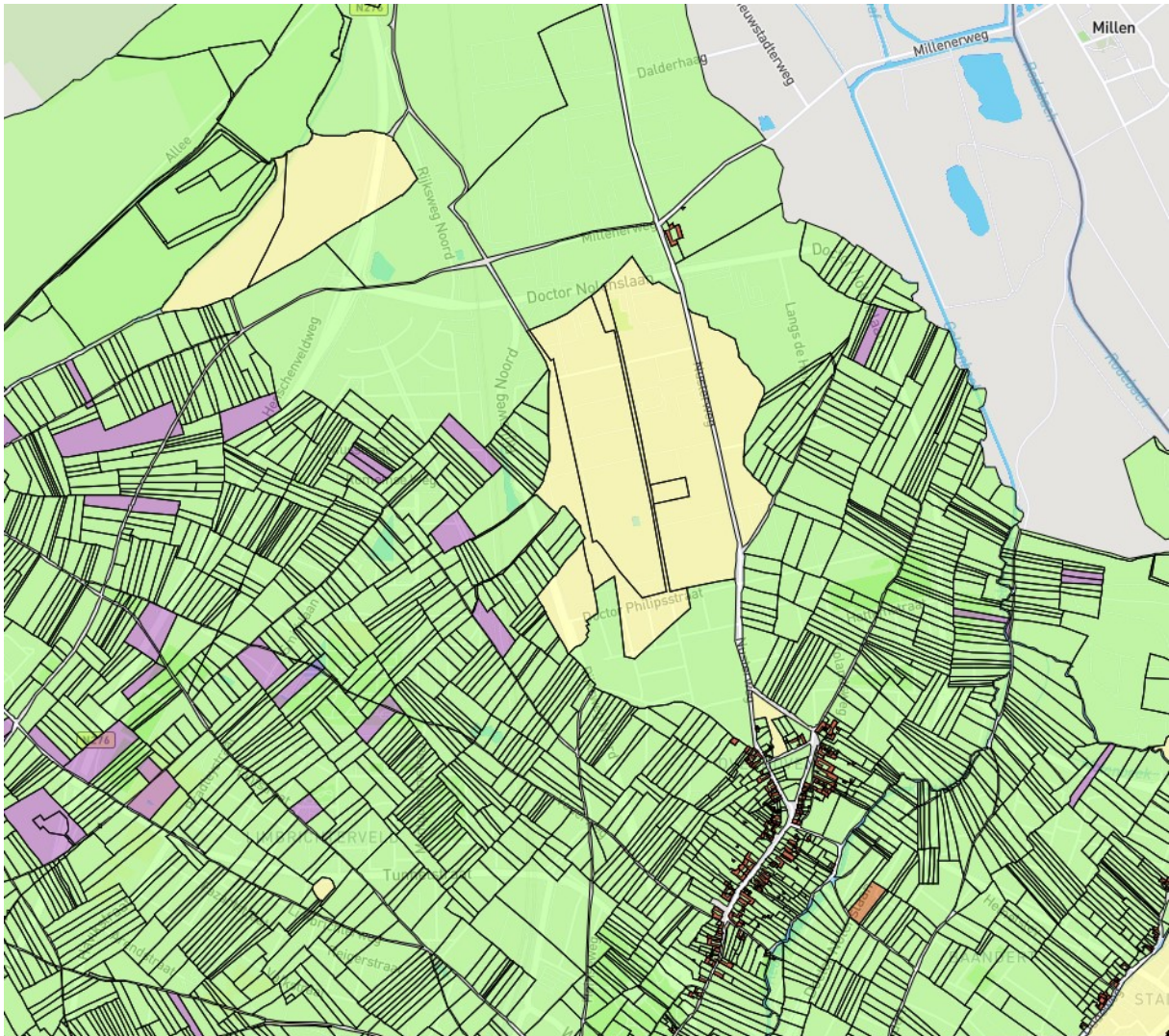
INLEIDING

Ik, Rutger van Beek woonde in de Reinoud-flat te Overhoven. Dit Overhoven wordt aan de noordelijke zijde begrensd door het Industrierrein Noord, in het oosten door de Geleenbeek met aan de overkant het recreatiegebied de Schwienswei en de wijk Baandert. Voorts grenst het in het zuiden aan het Centrum en in het westen aan de wijk Limbrichterveld. Het wordt van die laatste wijk gescheiden door de spoorlijn Maastricht - Roermond.

Een van de eerste keren dat er in de geschiedenis sprake is van Overhovenaren, was op 10 april 1581, toen de bewoners van Overhoven de stadsvoogd verzochten 'das kleine Pfortzgen' in de wintertijd open te houden. Bedoeld is het kleine poortje naast de Limbrichterpoort waardoor zij de vroege kerkdiensten in de stad konden bijwonen. De eerste keer dat Overhoven wordt genoemd is in een schenkingsakte van 24 juni 1294, waarbij Walram de Rosse weide- en bosgebieden schenkt aan de inwoners van Sittard, zulks uit dank voor de ondervonden steun in de strijd tegen Brabant en voor de krachtige hulp in de slag bij Woeringen in 1288. Eén van die gronden was 'de Heyde', de Overhovenerheide, die zich uitstreckte tot Nieuwstadt. Ook in stukken van 20 maart 1489 en 17 februari 1595 komt deze heide nog ter sprake, in verband met de landwering die eromheen lag als uiterste bescherming van veld en vee. De grond van de omringende heide was 'slecht' dat betekent onvruchtbaar. Vergelijk het voorkomen van ijzeroer in de grond. Deze grond is moeilijk als landbouwgrond te gebruiken, daar de ijzeroerlaag zowel in de winter als in de zomer funest werkt op de plantengroei. In de zomer is het te droog en in de winter is het te nat. Vandaar dat hier alleen heide voorkwam.

Tegen het einde van de 18^e eeuw gingen de boeren meer en meer over tot het verbouwen van veevoer als klaver, knollen en bieten. De behoefte aan weidegronden voor

het vee nam sterk af en de *Heide* kon zo tot akkerland worden gemaakt. Nog in de Franse tijd, in 1811, werd de Overhovenerheide verkaveld en ontgonnen. Al sinds de schenking van Walram de Rosse in 1294 was deze in bezit van de stad.



Geel = Overhovenerheide.



Overhoven en Overhovenerheide op de Tranchot-kaart.

De huidige wijk Overhoven is ontstaan uit een buurtschap gelegen vlak buiten de schootsvelden van de historische stad Sittard. Dit buurtschap was gelegen aan een weg die evenwijdig aan de Geleenbeek liep. Deze

weg was voor de aanleg van de rijksweg Nijmegen - Maastricht de belangrijkste verbindingsweg tussen de steden Sittard en Nieuwstadt. De straatnaam Overhoven is thans nog steeds overgebleven als herinnering aan het verloop van dit voormalige lintdorp. De ligging langs de beek verklaart ook de naam, stroomafwaarts ('over') gelegen aan de Geleenbeek vanuit Sittard gezien, in vergelijking met Ophoven, dat stroomopwaarts ('op') is gelegen. Vanwege de in Overhoven gelegen vruchtbare lössgronden van het beekdal ontstond hier een agrarische gemeenschap. Enkele historische boerderijen en huizen langs de straat Overhoven en zijstraten hiervan zijn thans nog bewaard gebleven en ademen nog enigszins het landelijke karakter uit dat deze gemeenschap in het verleden kende. De rest van de wijk heeft echter een stedelijk karakter. Overhoven maakte reeds in de middeleeuwen deel uit van de heerlijkheid Sittard en de landbouw heeft hier nog tot in de eerste helft van de 20^e eeuw de voornaamste rol gespeeld tot het uitgroeide tot arbeiderswijk.



Zijaanzicht ingang Reinoud-flat.

HET VERHAAL

Reinoud (ook Reinald) van Valkenburg (Valkenburg?, 1283? - Monschau, 15 juli 1333) was een middeleeuwse ridder uit het adellijke Huis Valkenburg-Heinsberg. Hij was onder andere heer van Valkenburg en Monschau-Bütgenbach en schout van Aken. Zijn regeerperiode kenmerkte zich door een lange reeks gewapende conflicten en de geleidelijke machtsovername door Brabant in het land van Valkenburg.

Reinoud werd geboren als tweede zoon van Walram (de rosse) van Valkenburg en Filippa van Gelre. Waarschijnlijk werd hij vernoemd naar de broer van zijn moeder, Reinoud I van Gelre.

Na de dood van Walram de Rosse in 1302 werden diens bezittingen verdeeld onder zijn vier kinderen. De oudste zoon, Dirk III, ontving het land van Valkenburg, terwijl Reinoud het kleinere Monschau (Montjoie) ontving. Dirk overleed echter drie jaar na zijn vader op 16 juli 1305, ongehuwd en zonder nageslacht, zodat Reinoud ook heer van Valkenburg werd.

Van Reinoud is een ererede opgenomen in de indrukwekkende reeks van het wapenboek Gelre. Ereredes zijn korte gedichten waarin de heraut een

overzicht geeft van de eervolle wapenfeiten van tijdens het leven van een ridder met afbeelding van zijn wapen. Enkele anderen in deze reeks zijn Willem III van Holland en Willem II van Gulik. Vandaar de naam Reinoud-flat.

Midden in Overhoven ligt de Parochiekerk H. Hart van Jezus, rijksmonument. Vanaf het jaar 1920 vestigden zich ten noorden van de buurtschap arbeiders van de Staatsmijnen in een nieuw aangelegde woonwijk, een zogenaamde 'mijnwerkerskolonie'. De eerste woningen, de woninggroep 'Overhovenerheide', werden gebouwd langs de huidige Heistraat en Sint Petrusstraat naar een ontwerp van de architect Jan Stuyt. Deze woninggroep is verklaard tot rijksmonument. In de opvolgende decennia breidde de buurt zich steeds meer uit en vormde uiteindelijk een geheel met de bestaande gemeenschap. In 1922 werd een noodkerk gebouwd in de wijk die thans nog bestaat als gemeenschapshuis. In 1926 werd hiernaast een rectoraat woning annex klooster gebouwd. De huidige parochiekerk, het H. Hart van Jezus, werd gebouwd in 1929 naar een ontwerp van de Sittardse architect Jos Wielders. Ook al deze gebouwen zijn verklaard tot rijksmonument. Bij de kerk staat een Heilig Hartbeeld van Charles Vos.



Rectoraatwoning met rechts de minibieb.



Dorpsstraat omstreeks 1895. De weg is onverhard en naar twee kanten aflopend, om het water in de 'ziepen' af te voeren. Geheel links is de put van Meulenberg, één van de vier putten in het dorp.

In 1946 werd bij Overhoven een nieuw productiebedrijf van Philips opgericht, waar tot 2009 onderdelen voor beeldbuizen en monitoren en displays werden geproduceerd. Dit bedrijf is jarenlang een belangrijke werkgever geweest voor de bewoners van Overhoven en Sittard met 2150 werknemers in 1975. Rond dit bedrijf ontstond het Industrieterrein Noord, tegenwoordig het grootste bedrijventerrein van Sittard.



Overhoven omstreeks 1890. Aan de rechterkant zien we een put waar een vrouw water komt halen. Het gebouwtje met de poort is een brandweerhuisje. Ook hier zien we dat de weg nog onverhard is.

Reinoud hield zich bezig met foto's maken van Overhoven en had zo een vast rondje. Hij begon in de Dorpstraat in Overhoven bij het begin van de Abraham Kuypersstraat waar een grote tot woonhuis omgebouwde

schuur lag uit 1810 (muurankers). Aan de linkerkant lag een tafereeltje uit het begin van de 20^e eeuw. Dat was de plek waar hij woonde. Originele zwart-wit tegelvloer in de gang. Glas-in-lood in het bovenlicht met een boog boven elk raam en oorspronkelijke deuren gemaakt van zwaar eikenhout, een enkel raamhekje en een vleugje aanzien van neorenaissance. Een oorspronkelijk bovenlicht van glas-in-lood in de vorm van een ster. En boven een typische kraailaag oftewel een muizentandversiering. Het pand dateerde uit 1907. Daarnaast het pand Overhoven 32 uit 1899, maar vermoedelijk ouder. Gebouwd tot aan de vroegere rooilijn. Met een gifgroen poort en gestucte gevel. Aan de overkant een pand uit 1875 (muurankers) geschilderd door de bewoners in Spaanse kleuren. Naast pand Overhoven 32 twee verkrotte panden die in staat van verval verkeerden, genoemd Overhoven 36 en 38. Even verderop lag drukkerij 'Pasklaar'.



Drukkerij Pasklaar:

*Gelegenheidsdrukwerk – zakelijkdrukwerk –
verenigingsdrukwerk – lay-out – vormgeving – stempels –
kopiëren en printen – transferdruk op T-shirts – tassen e.d.
Werkplaats Moeder Aarde: cursussen – demonstratie – feesten
en feestjes – vakonderwijs – verkoop van wol – literatuur en
benodigdheden t.b.v. - vilten – spinnen – verven.*

Met aan de overkant een pand uit 1820 geverfd in
karmozijnrode kleuren afgezet met grijs en een hoge