

Inhoud

INLEIDING.....	4
Het Vijlenerbos: eeuwenoud gebruik en beheer	7
Geologie.....	11
Carboon in Zuid-Limburg	12
Een land dat kantelt.....	15
Wind, kou en löss.....	15
Een landschap van dalen	15
Asymmetrische dalen: een landschap dat scheef kijkt	16
Graften en holle wegen: sneden in het reliëf.....	16
Bronnen: waar kalksteen water loslaat	18
Poelen: water voor het vee, gemaakt door mensen	21
Geomorfologie	21
Een landschap gebouwd op krijt en vuursteen	23
Vuursteeneluvium	24
Dolinen en prehistorische grafheuvels	25
Ontstaan van kleefaarde	31
De bodems - het geheugen van het landschap	33
Archeologie, een verhaal dat begint vóór de geschiedenis.....	33
Werner Felder en het bos dat begint te spreken.....	34
De eerste bewoners: 7.000 jaar continu leven	34
Bronstijd: het landschap opent zich	35
Geoloog Werner Felder, het Fransozengraf, de grote grafheuveling in het Malensbos.....	35
Archeologie en historie in het Vijlenerbos	38
Verloren kennis, verdwenen schatten.....	40
Een dichtbevolkt dodenlandschap	41
De best bewaarde bossen van Zuid-Limburg.....	41
Romeinse tijd: villa's op de plateaus.....	42
Verkaveling: de lijnen van het land.....	42
Historische landschapsbiografie van het Vijlenerbos-complex	43
Oorsprong: een kroondomein in versnippering.....	43
Bosgebruik, oorlog en ecologische kwetsbaarheid	44

Preusbosch: een grensbos met vele namen	44
Schimperbosch: een mysterieus grensbos	45
Malensbosch: adellijke rechten en brandgevaar.....	45
Holsetterbosch: het hulstbos	45
Kerperbosch: een levend laboratorium.....	46
Vijlenerbosch: het hart van het boscomplex	46
Elzetterbosch: het gemeene bos van Mechelen.....	46
De Romeinen: hout, wegen en een villa die nog slaapt.....	48
Romaans taaleiland Aken-Vaals	49
Middeleeuwen: Vijlen en zijn zes rotten	51
De Waldrolle van 1539: het bos als gemeenschappelijk bezit	52
Rechtspraak en naoberschap	55
Middeleeuwse ontginningen langs de bosrand	57
Cultuur-historische elementen in een bos.....	63
De taal van het bos: sporen van gebruik, beheer en herinnering	63
Lijnvormige structuren: de geometrie van het verleden.....	64
Open plekken: kamers in het bos	64
Wallen en greppels: grenzen, bescherming en controle.....	65
Kuilen: arbeid, grondstoffen en oorlog.....	65
Heuvels: monumenten van aarde.....	67
Wegen en paden: de aders van het landschap.....	68
Watergangen, poelen en vijvers: het waterwerk van het verleden	68
De Limburgse Ardennen: hoogte, regen en bodem.....	69
Een uitzonderlijke soortenrijkdom.....	72
Graslanden: een mozaïek van typen.....	73
Graften: levende terrassen in het landschap.....	75
Hakhout - een eeuwenoude dialoog tussen mens en boom	76
Bosreservaten: spontane ontwikkeling en haar grenzen.....	78
Natura 2000: bescherming van hooggelegen bossen	79
Het Wintereiken-Berkenbos - een bos dat steeds opnieuw begint	80
Het Eiken-Haagbeukenbos - rijkdom op löss en oude alluvia	81
Zinkflora	85
Wereldoorlog Eén	91

De Geuzenweg	92
Neutraal Moresnet en het Vierlandenpunt	92
De opkomst van het Vaalser laken	104
De mens achter de ondernemer	104
Een nalatenschap in steen en straten.....	105
Slotbeeld	105
Toponiemen	106
Toponiemen - namen als fossielen van het geheugen	106
Einrade.....	106
Harles - een naam uit de vroege middeleeuwen	108
Camerig	110
Mellechet	111
Kwadehuizen.....	111
Holset	112
Holset - een hulstbos dat een heerlijkheid werd.....	116
Vijlen	117
Vaals.....	117
Epen	119
Holset	119
Vijlen	121
Harles.....	123
Raren	124
Wolfhaag	124
Veldnamen	125
Het bos als geheugen.....	126
Samenvatting	126
Literatuur	127

INLEIDING



Grafheuvel.

De tocht begint met een stevige klim, gevolgd door een licht dalend stuk tot aan het beruchte kruispunt. Daarna stijgt de weg opnieuw via de Gemmenicherweg richting de voormalige grenspost. Op 275 meter boven NAP bevindt zich hier eens de hoogstgelegen ambtenaar van Nederland. De weg is circa 1.400 meter lang, kent een gemiddeld stijgingspercentage van 7% en overbrugt een hoogteverschil van ongeveer 100 meter, van 180 tot 280 meter boven NAP. Het oude douanekantoor, een wit huis op de top, markeert de overgang naar België. Vergeet tijdens de klim niet zo nu

en dan naar rechts en achterom te kijken om het natuurschoon in je op te nemen.



Uitzicht richting Nederland.

Na de grens kom je in het gebied van Balen (Baelen), Membach, Gemmenich, Homburg (Hombourg), Montzen, Moresnet, Sippenaken (Sippenaeken), Welkenraat (Welkenraedt), en Hendrikkapelle (Henri-Chapelle, oorspronkelijk Hendrikskapelle).



De pas Wolfhaag-Gemmenich (Gemmenicherlok).

Het Vijlenerbos: eeuwenoud gebruik en beheer



Digitalis in het wild.

Het Vijlenerbos – *‘de Vielenderboesj’* – vormt het hart van de streek. Met 600 hectare is het een van de grootste bossen van Nederland, ingebed in een nog groter grensoverschrijdend boscomplex. Al in 1539 golden er regels voor houtkap en beweiding. Brem was er een belangrijke grondstof voor industrie. De bossen dragen de sporen van duizenden jaren gebruik, van prehistorische grafheuvels tot Romeinse houtkap en middeleeuwse kaprechten.

In het uiterste zuiden van Limburg, waar Nederland zich tot een smalle tong uitstrekt tussen België en Duitsland, ligt een landschap dat anders aanvoelt dan de rest van het land. Het document opent met de typerende observatie dat dit *‘bijna verscholen natuurgebied, met mooie vergezichten, hellingbossen en rivierdalen’* een sfeer ademt die doet denken aan de Ardennen. De Vijlenerberg en zijn omgeving vormen een mozaïek van diepe dalen, oude holle wegen, en bossen die in de winter wit kleuren en in de zomer verkoeling bieden onder eeuwenoude loofbomen.

De avond valt over het Mergelland. Het Heuvelland ademt rust en verwelkomt de bezoeker. Overal zijn sporen van traditioneel vakwerk zichtbaar, die een schilderachtig gevoel oproepen. Het is alsof we hier eerder zijn geweest. We blijven verlangen naar steeds meer Heuvelland, alsof we er ongemerkt al deel van uitmaken.

Het landschap, met zijn karakteristieke glooiingen, kent een voortdurend spel van stijgen en dalen. Bronbeekjes

ontspringen in kwelbossen. We zoeken naar wat ooit verloren is gegaan; herinneringen aan landschappen die door de tijd langzaam zijn verdwenen.

Hier lijkt de idylle nog te bestaan, met aandacht en zorg voor schoonheid. Het landschap leeft volmaakt in zichzelf, onbewust van zijn zeldzaamheid. Het reliëfrijke gebied wordt gekenmerkt door onafgebroken klimmen en afdalen, omzoomd door bossen waarin je gemakkelijk verdwaalt. Soms lijkt het alsof we ergens halverwege zijn, even verloren in onszelf.

In het Heuvelland keren we terug naar wie we waren. Alles uit het verleden komt samen in het heden, op een plek waar ooit niets was. Dit landschap blijft diep verzonken in uiteenlopende tinten groen. Overal zijn er vergezichten, het verlangen van het landschap om zichzelf te kunnen zijn. De ene blik op het landschap volgt de andere op, steeds in wisselende schakeringen groen. Het geheel krijgt soms iets weg van een Mondriaans patroon, met witte vlakken afgewisseld door kromgetrokken zwarte balken; hier is het vakwerk in perfecte harmonie met de hellingen en dalen. Zuid-Limburg toont zich op zijn mooist.

Kronkelige wegen slingeren als linten door het landschap. Deze zogenaamde holle wegen verdwijnen in de bossen, die aan de horizon grenzen. Daarachter wacht weer een ander landschap, dat door ons moet worden ontdekt. Hier leeft het verleden voort in een kleinschalig bocagelandschap. We blijven zoeken, naar

herkenning van hoe het vroeger was: als Heuvelland, als idylle.

We hervinden het landschap dat uitnodigt tot terugkeer, met al zijn glooiingen en heuvels. Alsof het altijd al zo is geweest, en wij in een moment van herkenning onszelf weer terugvinden. Het krakende vakwerkhuis, met zijn wit-zwarte balken en Mondriaans aandoende gevel, hoort bij een andere tijd – een tijd waarin het Heuvelland zichzelf nog weerspiegelde in zijn bewoners. In alles wat nu niet meer bestaat.

Voorzichtig stappen we de koele schaduw in. Boven ons sluit het bladerdak zich en ontstaat een spel van licht en donker. De weg loopt steil omhoog naar het plateau; het voelt vreemd en bijna onwerkelijk. Enkele wandelaars doorbreken de stilte van de idylle. We weten dat we hier ooit zijn geweest, maar herkennen de route niet meer, noch weten we de weg naar huis. Zomerloof leunt loom tegen de rand van het bos en meidoorns wijzen ons de weg, die overgaat in een holle weg. Een koude dalwind beneemt ons de adem. Om ons heen groeit het zomerloof dicht op. Een uitgesleten geul slingert, waar eigenlijk de weg zou moeten zijn. We vorderen, geflankeerd door nagelkruid en koekoeksbloem. Gefilterd door het bladerdak valt zonlicht op de bosbodem. We lopen door een groene tunnel, op weg naar het licht aan het einde – daar waar alles eindigt en de magie verdwijnt.



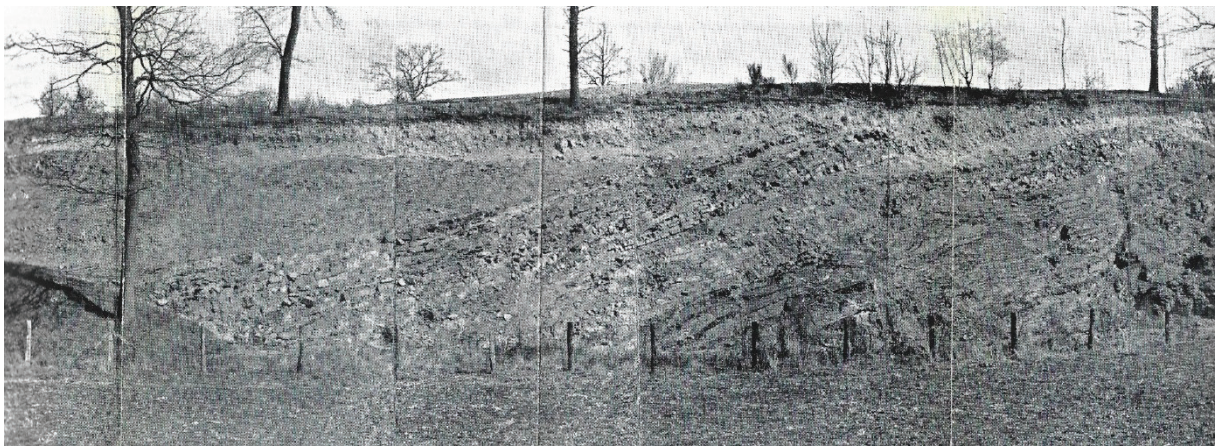
Hoogtelijnenkaart.

Geologie

Mergelland-Oost is in wezen een **oud, geërodeerd hoogland** - een schiervlakte die haar oorsprong vindt in een gebergte dat hier 250 miljoen jaar geleden lag. Wat vandaag zo zacht golft, begon ooit als een ruige

bergmassa uit het Boven-Carboon. Daarna kwam de zee. Eeuwen van transgressies overspoelden het landschap en legden laag na laag neer: eerst carbonische zand- en leisteen, later de Akener en Vaalser groenzanden, en uiteindelijk het zachte Gulpens en Maastrichter krijt dat het huidige Zuid-Limburg zo kenmerkt.

Carboon in Zuid-Limburg



Heimansgroeve - doorsnede.

Reeds lange tijd werd de belangstelling voor de geologie van Epen opgewekt en wel vooral daarom, omdat hier, behalve andere in Zuid-Limburg voorkomende merkwaardige grondsoorten, nog een formatie méér: het steenkolengebergte (carboon) aan het oppervlak ligt en in groeven en insnijdingen zichtbaar is. Stond die belangstelling in het begin meer in verband met de algemene geologie van Zuid-Limburg, iets later, toen de natuurliefhebbers meer en meer de schoonheden van dit deel van ons vaderland kwamen bewonderen, werd ook aandacht besteed aan de geologische bijzonderheden van het Geuldal bij

Epen en zijn omgeving. De eigenlijke ontdekker is wel Eli Heimans, die door zijn bekende publicatie over het Krijtland van Epen in 1911 wel de beste propagandist voor dit gebied was.

Kon men tot nu toe tot op zekere hoogten spreken van liefhebberswerk, later, toen de Rijksopsporing van Delfstoffen een bureau vestigde in Heerlen voor het geologisch onderzoek van Zuid-Limburg, werd er ook op wetenschappelijke wijze een onderzoek begonnen. In de eerste jaren echter nog slechts op kleine schaal. Eerst na 1920 werden bijzonder in het Carboon uitgebreide onderzoekingen gedaan, welke ertoe leidden een eerste inzicht te krijgen in de bouw van de verschillende lagen en waarbij tevens een uitgebreide collectie fossielen kon worden verzameld. De resultaten van dit eerste onderzoek werden vastgelegd in de 'Geologische en paleontologische beschrijving van het Carboon in Epen en omgeving', Natuurhistorisch Maandblad 1925.

Het bekendste stukje waar de bovengrondse geologische lagen zichtbaar zijn, is namelijk de Heimansgroeve. Deze werd vernoemd naar de Amsterdamse onderwijzer Eli Heimans, die in 1905 met enkele anderen de Vereniging voor het behoud van Natuurmonumenten oprichtte. Heimans was een van de grondleggers van de natuurbescherming in Nederland. Hij werd geboren in Zwolle in 1861 en was een schrijftalent. Zijn vernieuwde ideeën over het natuuronderwijs vatte hij samen in het baanbrekend boekje 'De Levende Natuur', dat er in 1893 toe leidde