

Het dagelijks leven door de eeuwen heen



Canon van Nederland

in het Nederlands Openluchtmuseum

Onder redactie van **Andrea Kieskamp** en **Hubert Slings**

Inhoud

KLEINE EN GROTE GESCHIEDENIS	/ 7
Van rondtrekken naar vaste woonplaats • -250.000 - 0	/ 8
Germanen en Romeinen • 0 - 500	/ 18
Onderdeel van een christelijk rijk • 500 - 1000	/ 28
De opkomst van de steden • 1000 - 1500	/ 38
De Nederlanden maken zich los • 1500 - 1600	/ 48
Van provincie tot wereldmacht • 1600 - 1700	/ 60
Het einde van de Republiek • 1700 - 1800	/ 70
Industrialisering in het nieuwe Koninkrijk • 1800 - 1900	/ 80
Twee wereldoorlogen • 1900 - 1945	/ 90
De wereld binnen handbereik • na 1945	/ 104
DE VIJFTIG VENSTERS VAN DE CANON VAN NEDERLAND	/ 114
DE AUTEURS	/ 127
ILLUSTRATIEVERANTWOORDING	/ 128



Kleine en grote geschiedenis

Het Nederlands Openluchtmuseum is het museum van het dagelijks leven. Het verleden is er tastbaar, al je zintuigen worden er geprikkeld. Dat geldt ook voor de grote tentoonstelling Canon van Nederland, die laat zien wat elke Nederlander zou moeten weten van de Nederlandse geschiedenis. Natuurlijk zijn er de 'grote gebeurtenissen' die in geschiedenisboeken worden beschreven. Maar wat betekenen die eigenlijk voor het leven van kinderen, mannen en vrouwen van vroeger?

Wat maak je mee op de grens van het Romeinse Rijk bij Alphen aan den Rijn? Hoe koop je een kip in een Romeins fort? Hoe ontloop je de piraten die het op je Hanzekogge hebben gemunt? Hoe moet je winkelen als het voedsel op de bon is? In de Canon van Nederland kunnen bezoekers deze vragen onderzoeken. Je bent er even deel van het verleden. Soms is dat prettig en verrassend, soms brengt het schaamte of verdriet teweeg. Maar hoe je ook kijkt naar het verleden, altijd is het leven van nu er onlosmakelijk mee verbonden.

De Canon van Nederland toont het verleden aan de hand van vijftig 'hoogtepunten', de zogenaamde vensters van de Canon. Vensters, omdat ze uitzicht bieden op de bredere geschiedenis achter de onderwerpen. Het venster De Beemster bijvoorbeeld vertelt niet alleen over het ontstaan van deze polder in de 17^e eeuw. Het gaat ook over landwinning, landbouw, waterbeheer

en techniek – al eeuwenlang bepalend voor het Nederlandse landschap.

Wie de Canon van Nederland binnenloopt, stapt terug in de tijd. Vanuit het huidige leven, waarin we op ieder moment vanaf iedere plaats live contact kunnen hebben met familie en vrienden, naar duizenden jaren terug, waar de eerste bewoners van de lage landen in een Biesbosch-achtig landschap hun voedsel verzamelden. De tentoonstelling is een reis door de tien historische tijdvakken die het onderwijs gebruikt, en de daarover verspreide Canonvensters.

Dit boek volgt de tentoonstelling in het Openluchtmuseum, maar vertelt ook een eigen verhaal. Het geeft mensen uit de verschillende tijdvakken een stem door ze met elkaar in gesprek te laten gaan. Het vertelt hoe het landschap veranderde en hoe de samenleving zich door de eeuwen heen ontwikkelde – deels met beelden uit de tentoonstelling, deels met andere beelden.

Wie het museum heeft bezocht kan met dit boek nagenieten en zich nog verder verdiepen in de Canon. Wie nog niet naar de tentoonstelling is geweest, kan na het lezen van dit boek hopelijk niet wachten. Want in het Nederlands Openluchtmuseum sta je oog in oog met de geschiedenis.

Teus Eenkhoorn

Van rondtrekken naar vaste woonplaats -250.000 - 0

DE EERSTE BEWONERS zwerven rond door het landschap. Ze jagen, vissen en verzamelen vruchten, noten en zaden. Zo gaat het duizenden jaren, tot zo'n 7000 jaar geleden. Dan trekken de eerste boeren de lage landen in. Zij blijven op één plaats, verbouwen graan en houden vee. De levenswijzen van jager-verzamelaars en boeren bestaan 2000 jaar naast elkaar, tot vrijwel iedereen als boer leeft. De boeren bouwen graven voor hun doden. De spectaculairste staan in het noorden: de hunebedden.

WIST JE DAT

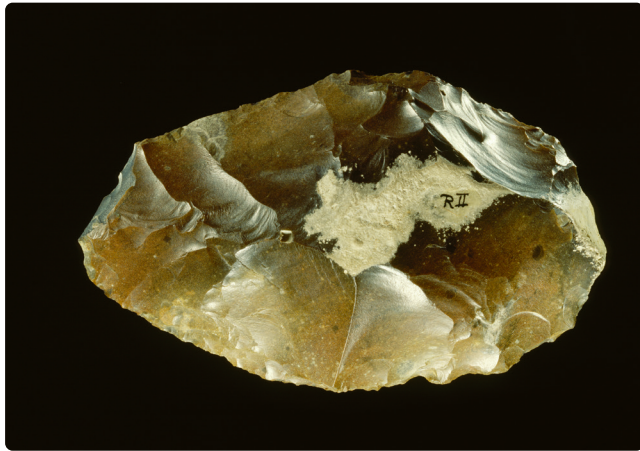


de complete Nederlandse
bevolking van 7000
jaar geleden in vier
intercitytreinen past?

/ De eerste mensen

Het is stil op de vlakke. Een snijdende wind doet hier en daar sneeuw opwaaien. Dan, als een lawine, komt een kudde oerossen aangedenderd. Ze zijn op de vlucht, geschrokken van jagers die schreeuwend achter hen aan rennen en met stenen gooien. Voor de aanstormende kudde springt plots een ander groepje jagers uit hun hinderlaag tevoorschijn. Ze werpen zich met hun speren op de eerste beesten en weten er een te vellen. Het zijn Neanderthalers.

Wat weten we eigenlijk van deze vroege mensachtige? Botten en stenen werktuigen zijn het enige wat we nu nog van hen hebben. Met deze puzzelstukjes reconstrueren archeologen hoe Neanderthalers eruitzien en hoe zij leven. Zo weten we dat



Vuurstenen vuistbijl van een Neanderthaler.

ze korte benen hebben, een grote neus, sterke armen, naar voren stekende wenkbrauwen en een laag voorhoofd. Ze maken vuurstenen werktuigen. Ze leven in een periode die we de oude steentijd noemen, vanaf zo'n 250.000 jaar geleden. Ze bouwen hutten en werken met vuur. Mogelijk dragen ze dierenvellen, in elk geval nog geen geweven kledingstukken.

Als deze Neanderthalers zich in onze streken vestigen, is het hier koud. Het huidige Nederland bestaat nog niet. Ze vinden hier een uitgestrekt steppelandschap met rivieren en valleien, nauwelijks begroeid en met langzaam wegs meltende ijskappen. Dat gebied strekt zich uit tot ver voorbij de huidige kust, want de Noordzee ligt droog. Voor hun voedsel zijn Neanderthalers afhankelijk van de weinige planten die er groeien en van grote rondtrekkende zoogdieren zoals paarden, rendieren, reuzenherten, oerossen, wolharige mammoeten, steppewisenten en neushoorns. Ze leven als jager-verzamelaars. Maar ze lopen gevaar, want ze zijn niet de enige jagers. Regelmatig kruisen ze het pad van een holenbeer, grottenleeuw of sabeltandtijger. Eten of gegeten worden, dat is de realiteit.

De Neanderthaler is niet de eerste mensachtige in onze streken. De Heidelbergmens is zijn voorloper, en die woont hier al tussen 600.000 en 370.000 jaar geleden. De resten die mogelijk afkomstig zijn van de eerste Neanderthalers op Nederlands grondgebied zijn zo'n 250.000 jaar oud. Pas daarna, tussen 200.000 en 100.000 jaar geleden, ontwikkelt zich de moderne mens, de homo sapiens oftewel 'wijze mens'. Die ontstaat in Afrika, verspreidt zich over Azië en Europa en komt zo'n 45.000 jaar geleden in het huidige Nederland aan. De mens en de Neanderthaler hebben een tijd naast elkaar geleefd en ook seks met elkaar gehad. Vandaar dat een deel van ons DNA afkomstig is van Neanderthalers. Mogelijk door deze vermenging verdwijnen pure Neanderthalers rond 40.000 jaar geleden. Na de laatste ijstijd, ongeveer 12.000 jaar geleden, stijgt de temperatuur langzaam. De grote zoogdieren van de ijstijd sterven uit. Daarvoor in de plaats komen meer verschillende kleine diersoorten zoals herten, zwijnen en konijnen. Doordat het warmer wordt, levert de natuur steeds meer op. Er komt een grotere diversiteit aan planten. Jager-verzamelaars trekken niet meer over lange afstanden achter enkele grote diersoorten aan, maar kunnen nu voldoende voedsel vinden in een steeds kleiner gebied. Deze manier van leven is kenmerkend voor de middensteentijd. Dit tijdperk loopt van de laatste ijstijd tot aan de tijd dat mensen aan landbouw en veeteelt gaan doen.

/ Jager-verzamelaars

Bij de aanleg van de Betuwespoorlijn vinden archeologen in 1997 te Hardinxveld-Giessendam een nederzetting van ruim 7500 jaar oud, uit de middensteentijd. De nederzetting ligt op een hoog rivierduin, in een drassig gebied met meren, veen en moerassen. Op dit rivierduin ligt een circa 50 jaar oude vrouw begraven. Ze is de vroegst bekende bewoner van het kustgebied. Omdat ze bij de spoorlijn is gevonden, krijgt ze de naam Trijntje.



Sabeltandtijger.



Reconstructie van Trijntje, zoals ze is begraven.



Op een rivierduin

Verkleumd wordt Trijntje wakker. Met haar hele familie slaapt ze in één tent onder een dik pak huiden. Het vuur is uitgegaan.

Ga eens snel bij de burens wat gloeiende kooltjes halen!
Haar kleinzoon rent de tent uit, maar is meteen weer terug.

Het sneeuwt!

Nou doe je berenschoenen dan aan! Als je terugkomt krijg je geroosterde hond.

Al snel is het ventje terug.

Het vuur bij de burens is ook uit!

Geërgerd gaat Trijntje met vuursteen, droog gras en uitgeplozen bast aan de slag om een nieuw vuur te maken. Als de hut is opgewarmd, is ook de hond verorberd. Trijntje bewerkt de huid van het onlangs geschoten edelhert. Als de zon op zijn hoogst staat, trekken ze er met kano's op uit om snoeken te vangen. Maar de dagen zijn kort: de schemer valt snel in. Ze kruipen weer tegen elkaar onder de huiden.

Trijntje leeft in een groep van ongeveer 25 mensen. Samen trekken ze jaarlijks heen en weer tussen hun zomer- en winterkamp. Op het rivierduin hebben archeologen geen huizen teruggevonden; waarschijnlijk wonen Trijntje en haar stamgenoten in hutten van takken, riet en mogelijk huiden. Ze reizen te voet en per kano. Ze maken verfijnde vuurstenen werktuigen zoals schrapers, messen en pijlpunten. De groep van Trijntje bakt geen potten en kent ook geen metalen voorwerpen. Ze verbouwen geen gewassen en doen niet aan veeteelt. In het ritme van de seizoenen trekken ze mee met eetbare dieren, vissen en vogels. Ze zijn afhankelijk van wat de natuur hun biedt.

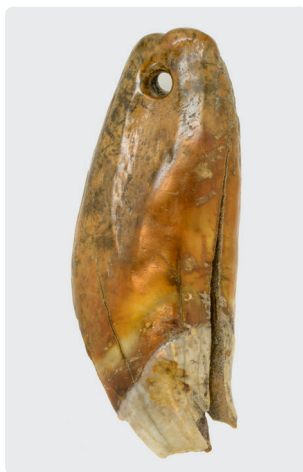
De hele winter leven Trijntje en haar groep op dit rivierduin. De menukaart biedt volop keuze. Ze jagen op bevers, otters, wilde zwijnen, edelherten, wilde katten, boommarters, reeën, grijze zeehonden, gewone zeehonden en bunzings. Daarnaast eten ze buizerds, zeearenden, roodkeelduikers, kleine zwanen, wilde zwanen, rietganzen, smienten, grote zaagbekken, brilduikers en kraanvogels. Diverse eendensoorten, zwaan en zeearend staan het meest op het menu. Voor het vangen van vissen, vooral snoeken, gebruiken ze netten en fuiken.



Met een rieten fuik op jacht naar vis in een boomstamkano.

Ontembare natuurkrachten van ijs, water en wind vormen onze delta. 150.000 jaar geleden schuift vanuit het noorden een tweehonderd meter dikke ijsmassa langzaam over zand, klei en veen naar het zuiden. Aan de randen stuwt het ijs de grond omhoog. Eeuwen gaan voorbij, langzaam warmt de aarde op, de zeespiegel stijgt, zandvlaktes maken plaats voor de Noordzee. Het ijs heeft uit Scandinavië grote keien meegevoerd. Vroege bewoners van de laagvlakte bouwen er hunebedden van. In het westen ontstaan metersdikke veenpakketten. Onder water, zonder zuurstof, vergaan de afgestorven plantenresten niet. Gras, mos en heideplanten groeien hier weer bovenop. Zo gaat het eeuwenlang door.

Tegen het eind van deze periode bouwen kleine groepen bewoners de eerste eenvoudige houten hutjes. Ze wonen verspreid over een landschap van zandduinen, bossen, veenmoerassen en riviervlaktes, op de hoger gelegen stukken land. Deze bieden bescherming tegen overstromingen van de zee of de rivieren.



Doorboorde tand van een bruine beer, als hanger gebruikt.

Van de huiden maken ze kleding en tassen. Been en hoorn gebruiken ze voor allerlei werktuigen. Het vlees roosteren ze, want ze beheersen de kunst om vuur te maken.

De zeearend en bonte specht hebben prachtige veren; die kunnen als versiering zijn gebruikt. De doorboorde honden-



Aardewerken pot uit de Bandkeramische cultuur.

Het woord 'afval' bestaat nog niet: werkelijk alles wordt gebruikt. Pezen en darmen dienen als touwtjes om zaken mee vast te binden, en om er pijn en boog mee te maken.

en berentanden en kralen van barnsteen, git en been, zullen als sieraden zijn gedragen. Het gevonden klauwbotje van een oehoe wijst erop dat een van Trijntjes stamgenoten met een uilenklauw als amulet rondliep. Honden zijn inmiddels dierbare huisgenoten. Ze liggen zij aan zij begraven met Trijntje. Maar de vele slacht- en snijsporen op de gevonden hondenbotten laten zien dat de hond ook nog regelmatig gegeten wordt.

/ De eerste landbouwers

Terwijl Trijntje en haar stamgenoten jagen en verzamelen, beginnen mensen in het Limburgse heuvelland voor het eerst met landbouw en veeteelt, vanaf zo'n 7300 jaar geleden.

Deze nieuwe techniek om zelf voedsel te laten groeien, verspreidt zich snel. De cultuur van deze eerste landbouwers heet naar het aardewerk dat ze maken: Bandkeramische cultuur. De lage, bolle potten zijn versierd met ingekraste banden. De Bandkeramische cultuur is door heel Midden-Europa teruggevonden. Dat pottenbakken is iets nieuws. Jager-verzamelaars doen dat nog niet. Aardewerk uit die tijd is zwaar en breekbaar en daarom niet handig om mee rond te trekken.

Pottenbakken is specialistenwerk. De pottenbakker verhandelt zijn product in omliggende nederzettingen. In deze potten bewaren de landbouwers voedsel en zaaigoed.



Nog steeds wonen er maar weinig mensen op het grondgebied dat nu Nederland heet. De complete bevolking zou in vier intercity's passen: zo'n 2000 mensen. Deze eerste landbouwers wonen op de bosrijke lössgronden. Met zware palen bouwen



Reconstructie van een boerderij uit de late steentijd.

ze langwerpige woonstalhuizen waarin mens en dier onder één dak wonen. De dorpen zijn maar een paar boerderijen groot. Een ploeg kennen deze boeren nog niet, ze bewerken de akkers met een hak: een stuk vuursteen of gewei aan een houten steel. Voor het eerst worden vuurstenen vuistbijlen gepolijst.

Vaste woonplaatsen en bevolkingsgroei brengen ook strijd om ruimte en grondstoffen met zich mee. Het lijkt erop dat rivaliserende stammen elkaar regelmatig te lijf gaan. Zo zijn er massagraven van deze vroege landbouwers gevonden met daarin alleen kinderen en mannen die op gewelddadige wijze om het leven zijn gebracht. De vrouwen laten ze leven en nemen ze mee.

De overgang van jagen en verzamelen naar landbouwen gaat niet van de ene op de andere dag. Halfnomadische jager-verzamelaars zijn mogelijk landbouw gaan bedrijven met de kaalslagmethode. Daarbij wordt steeds een nieuw stuk bos platgebrand en gerooid. Zodra de grond is uitgeput, trekken ze verder. Pas vanaf het moment dat mensen hun akkers met behulp van vee gaan bemesten, kunnen ze langer van dezelfde plek gebruik maken en hoeven ze niet steeds verder te trekken naar nieuwe vruchtbare grond. De overgang van jagen en verzamelen naar landbouw en het aanleggen van oogstvoorraden wordt wel de eerste landbouwrevolutie genoemd. Inmiddels weten we dat die overgang zo langzaam is gegaan dat je beter van een landbouw-evolutie kunt spreken.



Reconstructie van twee Neanderthalers.



Een trechterbeker uit Hardenberg (Overijssel).

/ Hunebedbouwers

Tegen het einde van de nieuwe steentijd loopt de totale bevolking in Nederland op tot zo'n 8000 mensen, het gemiddeld aantal toeschouwers bij een thuiswedstrijd van Go Ahead Eagles. Inmiddels doen ook de bewoners boven de grote rivieren aan landbouw en veeteelt. Daaronder bevinden zich de hunebedbouwers, ook wel de Trechterbekermensen, die zich over een groot deel van Europa verspreiden. Deze groep mensen, die zo'n 5400 tot 4800 jaar geleden leefde, is vernoemd naar de trechtervormige bekers die zij hun doden meegeven.



Snoek, otter en edelhert staan regelmatig op het menu van Trijntje.

Mensen uit de Trechterbekercultuur zijn gemiddeld 1,65 meter lang en worden gemiddeld niet veel ouder dan 35 tot 40 jaar. Hun vaste nederzettingen liggen op de zandgronden van Friesland, Drenthe, Overijssel en Noord-Holland. In het oerbos hakten ze kleine stukken kaal voor landbouw, veeteelt en hun boerderijtjes. Voor zover bekend wonen ze in rechthoekige huizen van een houten skelet met een puntdak en vlechtwanden, aangesmeerd met leem. Er zijn honden, koeien, varkens, geiten en schapen,



Hunebedbouwers stoppen de gaten tussen de grote stenen dicht zodat een grafkamer ontstaat.

maar nog geen paarden of kippen. De hunebedbouwers verbouwen de vroegste gekweekte graansoorten zoals eenkoorn en emmertarwe op de kleine akkers rond hun huis. Deze mensen maken niet alleen gepolijste bijlen, maar ze doorboren deze ook om er een steel in te kunnen steken. Het vuursteen voor deze bijlen komt uit Noord-Duitsland en Denemarken. Er wordt dus al gereisd en gehandeld.

De mensen van de Trechterbekercultuur bouwen hunebedden voor hun doden. Het zijn grafkamers, gemaakt van grote stenen die door de ijskappen van de voorlaatste ijstijd vanuit Scandinavië hierheen zijn gestuwd. Er zijn nu nog 54 hunebedden in Nederland. Ongeveer een even groot aantal is in de loop van de eeuwen afgebroken en gebruikt als bouw materiaal of dijkverster-