




Kazimir
MALEVICH

De jaren van de figuratie

RUSSIAN  MUSEUM

Alle werken zijn afkomstig uit de
collectie van het Staats Russisch Museum
in Sint-Petersburg

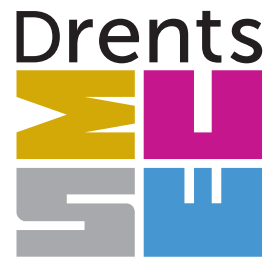


The background of the cover is a painting by Kazimir Malevich. It depicts three women in traditional, colorful dresses (red, purple, and blue) walking along a path in a vast, golden field. In the distance, a church with a prominent dome and spire is visible on a hillside under a bright, slightly hazy sky. The style is characteristic of the early 20th-century Russian avant-garde, with bold colors and visible brushstrokes.

Evgenia Petrova
Jean-Claude Marcadé
Jevgeni Kovtoen

Onder redactie van Harry Tupan, Evgenia Petrova en Joseph Kiblitsky

Kazimir
MALEVICH
De jaren van de figuratie



IN SAMENWERKING MET HET



HOOFDSPONSORS MUSEUM



SPONSORS



DE TENTOONSTELLING IS MEDE MOGELIJK
GEMAAKT DOOR DE RIJKSOVERHEID:
DE RIJKSDIENST VOOR HET CULTUREEL
ERFGOED HEEFT NAMENS DE MINISTER VAN
ONDERWIJS, CULTUUR EN WETENSCHAP
EN DE MINISTER VAN FINANCIËN EEN
INDEMNITEITSGARANTIE TOEGEKEND.

SUBSIDIEGEVER



BEGUNSTIGERS



INDEMNITEITVERSTREKKER



Rijksdienst voor het Cultureel Erfgoed
Ministerie van Onderwijs, Cultuur en
Wetenschap

IMMUNITEITVERSTREKKER



Ministerie van Buitenlandse Zaken

Inhoud

Voorwoord <i>Annabelle Birnie</i>	6
Het supranaturalisme van Malevich als een ontwikkeling van het suprematisme <i>Evgenia Petrova</i>	8
Malevich. Terugkeer naar de figuratie <i>Jean-Claude Marcadé</i>	22
Catalogus	32
De overwinning op de zon <i>Jevgeni Kovtoen</i>	114
Catalogus vervolg	122
Kostuumontwerpen voor de opera <i>De overwinning op de zon</i>	
Reconstructies van kostuums voor de opera <i>De overwinning op de zon</i>	130
Beknopte biografie	134
Colofon	138

Evgenia Petrova

Het supranaturalisme van Malevich als een ontwikkeling van het suprematisme

Over Kazimir Malevich, die vooral bekend is als schilder van het beroemde *Zwarte Vierkant* en oprichter van een richting in de schilderkunst die hij zelf het suprematisme noemde, is al veel gezegd en geschreven. Zijn werken uit de jaren tien van de twintigste eeuw worden vaak gepresenteerd als baanbrekende meesterwerken van de non-figuratieve kunst. Helaas is tot op heden de mening wijdverspreid dat de kunstenaar eind jaren twintig, begin jaren dertig van de vorige eeuw zijn werken aanpaste aan zijn omgeving en zich onderwierp aan de eisen van het communistische regime, wat zou worden weerspiegeld in de figuratieve werken die hij de laatste tien jaar van zijn leven maakte. Zo'n vereenvoudigde kijk op Malevich' artistieke ontwikkeling komt in de eerste plaats doordat de vele artikelen die hij tussen eind jaren tien en de jaren dertig schreef, zijn correspondentie en de herinneringen van zijn tijdgenoten aan hem, tot voor kort niet waren uitgegeven, zelfs niet in het Russisch.¹ De meeste van de doeken die Malevich schilderde tussen eind jaren twintig en begin jaren dertig behoren tot de collectie van het Staats Russisch Museum in Sint-Petersburg. Deze zijn nog nooit aan een breed publiek getoond en er is buiten Rusland nog nooit een afzonderlijke publicatie aan gewijd.² Malevich' werken zijn ook nog nooit in samenhang met zijn geschriften geanalyseerd of in de context van de Sovjetkunst van de jaren twintig en dertig van de twintigste eeuw geplaatst.

Naast enkele karakteristieke voorbeelden van zijn vroegere werk wordt nu in Assen voor het eerst een redelijk volledig beeld gegeven van Malevich' werken uit het tijdperk rond 1930. Zelf karakteriseerde hij dit werk als iets geheel nieuws: 'Ik heb trouwens een bijzondere soort neurose als *gevolg van de schilderkunst* ontdekt [...] Laat deze paar woorden in deze brief de mijlpaal zijn voor mijn *nieuwe werk, dat in 1928 vaste vorm aannam*.'³

Dat Malevich dat jaartal noemt is niet verwonderlijk; 1928 was het beginpunt van een vruchtbare periode, waarin hij enkele honderden schilderijen en tekeningen zou maken. Een groot deel van zijn vroegere werk had hij het jaar



Drie meisjes

1928

Olieverf op triplex

57 x 48

Inv.nr. Ж-9396

daarvoor in Berlijn achtergelaten, nadat hij het daar had geëxposeerd. Met een overzichtstentoonstelling in de Tretjakovgalerij in Moskou in 1929 in het vooruitzicht begon hij met het maken van nieuw werk. De werken die ontstonden na zijn terugkeer uit Duitsland in juni 1927 onderscheidden zich sterk van alles wat hij daarvoor had gemaakt. Deze werken laten een zoektocht zien naar nieuwe thema's en naar een nieuwe schilderkunstige taal. De vroegste werken uit deze groep, *Drie meisjes* (1928; afb. p. 9), *Vrouwenportret* (1928-1929; cat. nr. 18) en *Vrouwentorso* (1928-1929; cat. nr. 17), sluiten nog aan bij de decoratieve stijl van de schetsen voor suprematistische jurken uit 1923⁴. Deze jurken moesten passen in een moderne omgeving, net zoals de 'architectuur van de toekomst' waar hij van droomde. Op de achterkant van *Torso*, uit 1928-1929 (cat. nr. 14), dat nog wel stilistische overeenkomsten vertoont met de eerder genoemde schilderijen, heeft hij echter zelf geschreven: 'Nr 3, het eerste ontstaan van een nieuw beeld// probleem//kleur en vorm//en inhoud//.' Hieruit valt op te maken dat deze torso de eerste stap is op weg naar een nieuwe stijl, die

Jean-Claude Marcadé

Malevich.

Terugkeer naar de figuratie

In zijn vele geschriften heeft Kazimir Malevich zich over het algemeen op een versluierende manier uitgedrukt, waardoor hij bepaalde zaken lijkt te ‘camoufleren’. Hij heeft teksten over zeer uiteenlopende onderwerpen geschreven – het realisme, de economie en God – maar het lijkt vaak dat hij iets anders opschreef dan hij eigenlijk wilde zeggen. In zijn schilderkunstige werk is iets vergelijkbaars te zien. In zijn testament, dat hij in 1927 in Berlijn had opge maakt, voorzag Malevich te worden gearresteerd, wat in 1930 ook werkelijk gebeurde en waarbij hij zelfs werd gemarteld.¹ In dat testament voorspelde hij dat als hij in de toekomst zijn kunst op een andere manier zou moeten gaan verdedigen, waarbij hij dan, zoals hij dat omschreef, ‘onder revolutionaire invloed’ zou staan, dat hij dat dan zou doen om zichzelf te beschermen.

In 1932 kwam het inderdaad zover, tijdens de tentoonstelling in Leningrad van *Kunstenaren van de Russische Sovjet Republiek gedurende XV jaar*. Dit was de laatste gelegenheid waarop allerlei verschillende kunstenaarsgroeperingen hun werk konden laten zien. Kort daarna kwam het besluit van de Communistische Partij om ze allemaal op te heffen, ten gunste van één enkele door de partij gecontroleerde Unie. Malevich toonde op die expositie onder meer enkele *architectons*, bouwkundige structuren bekroond door beeldjes in socialistisch-realistische stijl; mogelijk een poging om zich in te dekken tegen represailles.²

Nadat Malevich enkele jaren niet had geschilderd, stortte hij zich daar vanaf 1928 weer op en maakte in de jaren die volgden meer dan tweehonderd werken. Het is onmogelijk om de exacte chronologie daarvan te bepalen. Wel is bekend dat hij voor zijn overzichtstentoonstelling in de Tretjakovgalerij in Moskou in 1929, en voor een expositie in Kiev in het jaar daarop, een hele serie impressionistische schilderijen vervaardigde. Die antedateerde hij overigens met jaartallen uit het begin van de eeuw. Verder pakte hij het thema ‘boeren’ weer op, dat hij in de periode 1912-1913 vaak had uitgebeeld en ook daarbij antedateerde hij.³ Waarom hij dat deed is niet helemaal duidelijk. Misschien wilde hij in zijn oeuvre een ‘logische’ ontstaansgeschiedenis aanbren gen. Daarbij was niet het moment waarop een werk was uitgevoerd voor hem



het belangrijkste, maar het tijdstip waarop hij voor het eerst het idee ervoor had opgevat. Door werken te antedateren vervolmaakte hij zijn oeuvre als het ware en vulde hij 'ontbrekende schakels' aan. Die handelwijze past goed bij zijn visie op de kunstgeschiedenis, zoals hij die heeft beschreven in *Van Cézanne tot Suprematisme* uit 1920. Mijn hypothese is dat Malevich achteraf zijn eigen – ideale – ontwikkeling in zijn beeldende werk heeft willen creëren, waarbij hij overigens het symbolisme en de Art Nouveau heeft overgeslagen. Men zou het met de term 'artistieke camouflage' kunnen omschrijven.⁴ Maar er zijn ook doeken die, als ze daadwerkelijk tussen 1928 en 1932 zijn vervaardigd, een ander soort camouflage tonen, door de manier waarop ze zijn geschilderd. Deze doeken vormen een aangrijpende getuigenis van zijn protest tegen de steeds dwingender wordende politiek van het stalinistische regime. Die had niet alleen enorme gevolgen voor de intelligentsia en kunstenaars, maar voor het hele volk, met name voor de boeren. Boeren die zelf grond in hun bezit hadden, zogenoemde 'koelakken', werden bestempeld als klassenvijand. In 1928 werd het eerste vijfjarenplan uitgevaardigd, dat ondermeer resulteerde in het tot gemeenschappelijk eigendom maken van alle landbouwgronden die in privé-bezit waren. Er werd een *algemene lijn* bepaald waarvan geen enkele afwijking

Zomerlandschap

circa 1929

Olieverf op doek

48,5 x 55

Inv.nr. Ж-9409



Werk van Malevich op de tentoonstelling *Kunstenars van de Russische Sovjet Republiek gedurende XV jaar* in Leningrad, 1932.

CATALOGUS

Alle afgebeelde werken zijn afkomstig uit de collectie van het Staats Russisch Museum in Sint-Petersburg.

Signaturen, dateringen en opschriften op de schilderijen zijn gedetailleerd weergegeven in: Yevgenia Petrova (red.), *Kazimir Malevich in the State Russian Museum, Sint-Petersburg* (Palace Editions) 2000.

De werken zijn, tenzij anders vermeld, in 1936 in bruikleen verkregen van de erfgenamen van de kunstenaar (Leningrad) en in 1977 overgedragen aan het ministerie van cultuur van de USSR.

De afmetingen zijn weergegeven in centimeters: hoogte x breedte.

De catalogusteksten zijn geschreven door de volgende conservatoren van het Staats Russisch Museum: Olga Musakova, Alisa Lyubimova en Elena Karpova (cat. nr. 10).



1 Ontwerp voor een fresco-schilderij.

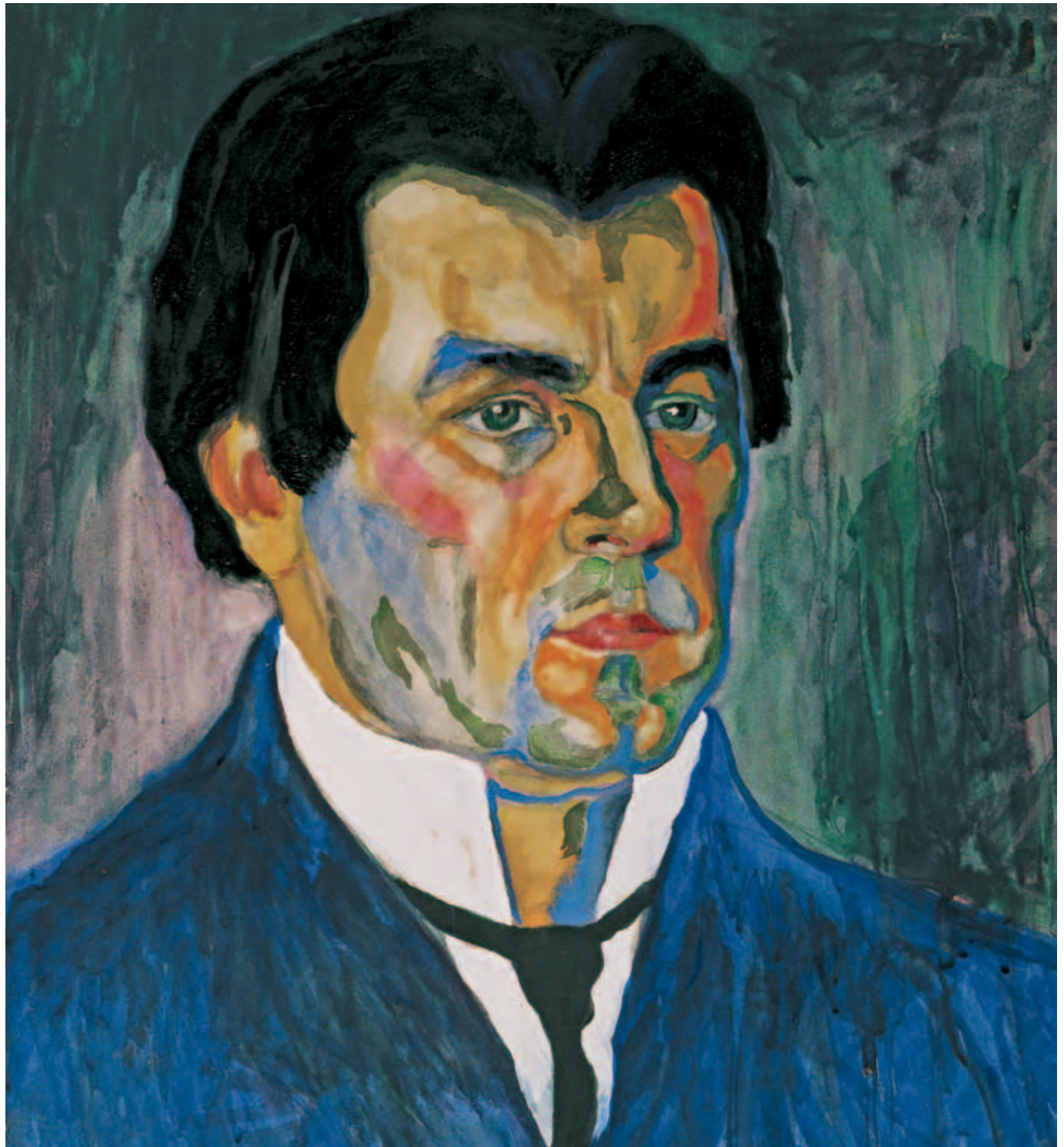
Zelfportret 1907

Olieverf op karton

69,3 x 70

Inv.nr. Ж-9413

Malevich' zelfportret maakt deel uit van een serie werken, die hij zelf 'Ontwerpen voor een fresco-schilderij' heeft genoemd. Deze vroege werken laten zien dat hij goed op de hoogte was van de ontwikkelingen in de kunst van zijn tijd. Zo blijkt uit de keuze van de onderwerpen van deze cyclus en de weergave ervan onder meer zijn belangstelling voor het dromerige werk van de symbolistische kunstenaarsgroep de 'Blauwe Roos' uit Moskou. In het voorjaar van 1907 had hij een expositie van die groep gezien, die grote indruk op hem had gemaakt. Daarnaast moet hij schilderijen van 'Les Nabis', een groep postimpressionistische Franse schilders, hebben gekend. Dat kan worden opgemaakt zowel uit de stijl waarin hij de ontwerpen weergaf, als uit de verwantschap van zijn zelfportret met dat van Maurice Denis, een van de kernleden van 'Les Nabis'. Malevich heeft zichzelf afgebeeld met de doordringende heersersblik van de kunstenaar/profeet, die karakteristiek is voor het symbolisme, maar in de Russische schilderkunst van die jaren nog maar weinig voorkwam.



2 Zelfportret 1910-1911

Tempera, aquarel, Oost-Indische inkt
en vernis op papier
46,2 x 41,3

In 1926 verkregen uit het Museum
voor kunst en cultuur, Leningrad
Inv.nr. P-56720

Eén van de vroege werken van Malevich, waarin duidelijk te zien is dat het werk van de Franse postimpressionist Paul Cézanne een grote inspiratiebron voor hem was. Diens opvattingen over de schilderkunst beschouwde Malevich als de belangrijkste voor de kunst van de twintigste eeuw.



3 Vliegenier 1914
Olieverf op doek
125 x 65

In 1920 verworven van de Afdeling beeldende kunsten van het nationale commissariaat voor onderwijs (IZO Narkompros)
Inv.nr. ЖБ-1348

Malevich zelf typeerde *Vliegenier* als een voorbeeld van het 'kubofuturistisch realisme'. Daarnaast sluit het schilderij aan bij zijn 'artistieke alogismen'. De hoofdfiguur zweeft te midden van fragmenten uit de werkelijkheid, die, als in een caleidoscoop, onderling verbonden zijn in een wonderlijk patroon. De fragmentering van de compositie verdeelt de wereld in afzonderlijke elementen die de tijdgeest weergeven: uithangborden, reclameborden, woorden verscheurd in lettergrepen, afzonderlijke letters, voorwerpen. Dit alles suggereert een denkbeeldige toeschouwer die door de straten van een stad wandelt. De vliegenier is het belangrijkste symbool van zijn tijdperk; hij komt in de plaats van de burger met de hoge hoed en andere personages die bij de negentiende eeuw horen.

4 Koe en viool 1913

Olieverf op paneel
48,8 x 25,8

In 1926 verkregen uit het Museum voor
kunst en cultuur, Leningrad
Inv.nr. ЖБ-1550

Op de achterzijde van het houten spieraam is een opschrift van Malevich te lezen, dat zijn gedachte achter het werk verduidelijkt: 'Alogische combinatie van de twee vormen, "Viool en koe", als moment van strijd met de logica, het natuurlijke, de kleinburgerlijkheid en het vooroordeel.' Alogisme is het artistieke principe, waartoe Malevich vanaf 1910 bewust zijn toevlucht nam. Door onvergelijkbare zaken naast elkaar te zetten en voorwerpen te verbinden die onderling geen enkel verband hebben, zette hij een grote stap van de traditionele afbeeldingen met een duidelijk onderwerp in de richting van het non-objectieve, dat hij al gebruikte in de uitvoering van de achtergrond van bijvoorbeeld dit schilderij.





5 Compositie met La Gioconda (Mona Lisa) 1914

Olieverf, potlood, collage op doek
62 x 49,5

In 1991 verkregen van Nina Suetina
(Leningrad)
Inv.nr. ЖС-440

De geschilderde 'alogismen' van Malevich, waaronder deze *Compositie met La Gioconda*, zijn duidelijke voorbeelden van de vernieuwingen van de Russische avant-garde. Het binnen één schilderij naast elkaar afbeelden van een reproductie van het werk van Leonardo da Vinci, een afgescheurd stuk krant en geometriserende volumes en platte vlakken met onsamenhangende opschriften is kenmerkend voor het 'absurdisme', dat rond 1910 in de Russische kunst was ontstaan. Het absurde, vaak in de vorm van een intellectueel spel, als een manier om het geheime 'Wezen der dingen en verschijnselen' intuïtief te doorgronden, bood veel mogelijkheden voor experimenten. De vernieuwers – onder wie Malevich – choqueerden hun publiek, rebelleerden tegen prominente figuren, bedachten 'formules' voor hun eigen 'ik', waarbij ze plagiaat in hun citaten niet schuwden. Daarbij creëerden ze beelden, die tot dan toe nog ongekend waren.



6 Suprematisme 1915–1916

Olieverf op doek

80,5 x 81

In 1929 verkregen van de
Tretjakovgalerij, Moskou
Inv.nr. ЖБ-1408

Deze compositie toont de dynamische combinatie van gekleurde geometrische figuren: rechthoek, vierkant, cirkel en kruis. Elkaar harmonieus overlappend zijn zij de 'letters' van een universele taal, die door Malevich is bedacht: het suprematisme. Met het suprematisme trachtte hij de hoogste (supremus) – het persoonlijke ontstijgende – essentie van de kunst te vinden. De 'constructies' die de compositie vormen zijn zwevend afgebeeld in de witte ruimte van de achtergrond. Die belichaamt, volgens de kunstenaar, de oneindigheid van het Heelal. Het schilderij heeft geen boven- en geen onderkant, noch een verwijzing naar een 'verhaal'. Malevich heeft hier een andere 'nieuwe' realiteit geschapen, een 'ding op zichzelf', die bestaat binnen het kader van het doek.

Colofon

Deze publicatie verschijnt ter gelegenheid van de tentoonstelling *Kazimir Malevich. De jaren van de figuratie* in het Drents Museum, Assen van 23 november 2014 t/m 15 maart 2015

Dit is deel 3 in de serie publicaties over internationaal realisme van het Drents Museum, Assen.

EERDER VERSCHENEN:

Realisme uit Leipzig. *Drie generaties Leipziger Schule* (2009) en *De Sovjet Mythe. Socialistisch Realisme 1932-1960* (2012)

OMSLAG VOORZIJDE

Ingewikkeld voorgevoel, ca. 1932
(cat. nr. 45)

TITELBLAD

Drie vrouwen op de weg, circa 1930
(cat. nr. 33)

OMSLAG ACHTERZIJDE

Maaisters, 1928-1929
(cat. nr. 30)

UITGAVE

WBOOKS, Zwolle, i.s.m. Palace Editions, Sint-Petersburg en Drents Museum, Assen

CONCEPT TENTOONSTELLING EN PUBLICATIE

Evgenia Petrova
Joseph Kiblitky
Harry Tupan

EINDREDACTIE

Harry Tupan
Mieke van der Wal

AUTEURS

Evgenia Petrova (adjunct-directeur Staats Russisch Museum)
Jean-Claude Marcadé (kunsthistoricus)
Jevgeni Kovtoen (kunsthistoricus)

AUTEURS ENTRIES

Olga Musakova (Staats Russisch Museum)
Alisa Lyubimova (Staats Russisch Museum)
Elena Karpova (Staats Russisch Museum;
cat. nr. 10)

TEKSTREDACTIE

Mieke van der Wal

VERTALINGEN

Koop Tissingh, A&E Translations
Carlijn Ubbens, Russian Culture & Communication
Floor Huisman, Drents Museum
Drs. Ingrid van Beek – Meijer,
vertaler Russisch-Nederlands
Vertaalbureau Textwerk

BUREAUREDACTIE

Iliana Corneille

FOTO'S

Staats Russisch Museum, Sint-Petersburg

ONTWERP EN OPMAAK

AlbertsKleve, bureau voor grafisch ontwerp BNO, Assen

TECHNISCHE REALISATIE

Gedrukt en gebonden in Italië

© 2014 WBOOKS / Drents Museum / de auteurs

Alle rechten voorbehouden. Niets uit deze uitgave mag worden verveelvoudigd, opgeslagen in een geautomatiseerd gegevensbestand, of openbaar gemaakt, in enige vorm of op enige wijze, hetzij elektronisch, mechanisch, door fotokopieën, opnamen of op enige andere wijze, zonder voorafgaande schriftelijke toestemming van de uitgever.

De uitgever heeft ernaar gestreefd de rechten met betrekking tot de illustraties volgens de wettelijke bepalingen te regelen. Degenen die desondanks menen zekere rechten te kunnen doen gelden, kunnen zich alsnog tot de uitgever wenden.

Van werken van beeldende kunstenaars aangesloten bij een CISAC-organisatie is het auteursrecht geregeld met Pictoright te Amsterdam.

© c/o Pictoright Amsterdam 2014.

ISBN 978 94 625 8045 9
NUR 646





Kazimir Malevich.
De jaren van de figuratie:
'de moeite waard'

Daan van Lent, NRC Handelsblad

Kazimir Malevich (Kiev 1878-Leningrad 1935) is wereldberoemd geworden door zijn schilderij *Zwart Vierkant*. Veel minder bekend is dat hij vanaf 1928 tot aan zijn dood in 1935 een groot aantal figuratieve schilderijen heeft gemaakt, die veelal het boerenleven in de Sovjet-Unie als onderwerp hebben. Na zijn dood kwam bijna de volledige nalatenschap van Malevich terecht in het Staats Russisch Museum. Zijn late werken waren door het communistische systeem lange tijd nauwelijks buiten de Sovjet-Unie bekend. Dit boek is de eerste Nederlandse publicatie waarin dit tot nu toe onderbelichte deel van zijn oeuvre uitvoerig wordt besproken en afgebeeld.



PALACE EDITIONS



Dit is deel 3 in de serie publicaties
over internationaal realisme van het
Drents Museum, Assen

WWW.WBOOKS.COM



Kazimir Malevich (Kiev 1878-Leningrad 1935) is wereldberoemd geworden door zijn schilderij *Zwart Vierkant*. Veel minder bekend is dat hij vanaf 1928 tot aan zijn dood in 1935 een groot aantal figuratieve schilderijen heeft gemaakt, die veelal het boerenleven in de Sovjet-Unie als onderwerp hebben. Na zijn dood kwam bijna de volledige nalatenschap van Malevich terecht in het Staats Russisch Museum. Zijn late werken waren door het communistische systeem lange tijd nauwelijks buiten de Sovjet-Unie bekend. Dit boek is de eerste Nederlandse publicatie waarin dit tot nu toe onderbelichte deel van zijn oeuvre uitvoerig wordt besproken en afgebeeld.

Drents
MUSEUM

RUSSIAN MUSEUM

PALACE EDITIONS

Drents
MUSEUM
|> BOOKS



Dit is deel 3 in de serie publicaties
over internationaal realisme van het
Drents Museum, Assen

WWW.WBOOKS.COM

Kazimir MALEVICH

Kazimir MALEVICH

De jaren van de figuratie

