



Wouter van Elburg

MET DE DEUR IN HUIS

Typologie van
de entreerimte
in Nederland

ca. 1550–1950

W BOOKS

MET DE DEUR IN HUIS

Typologie van
de entreeruimte
in Nederland
ca. 1550-1950

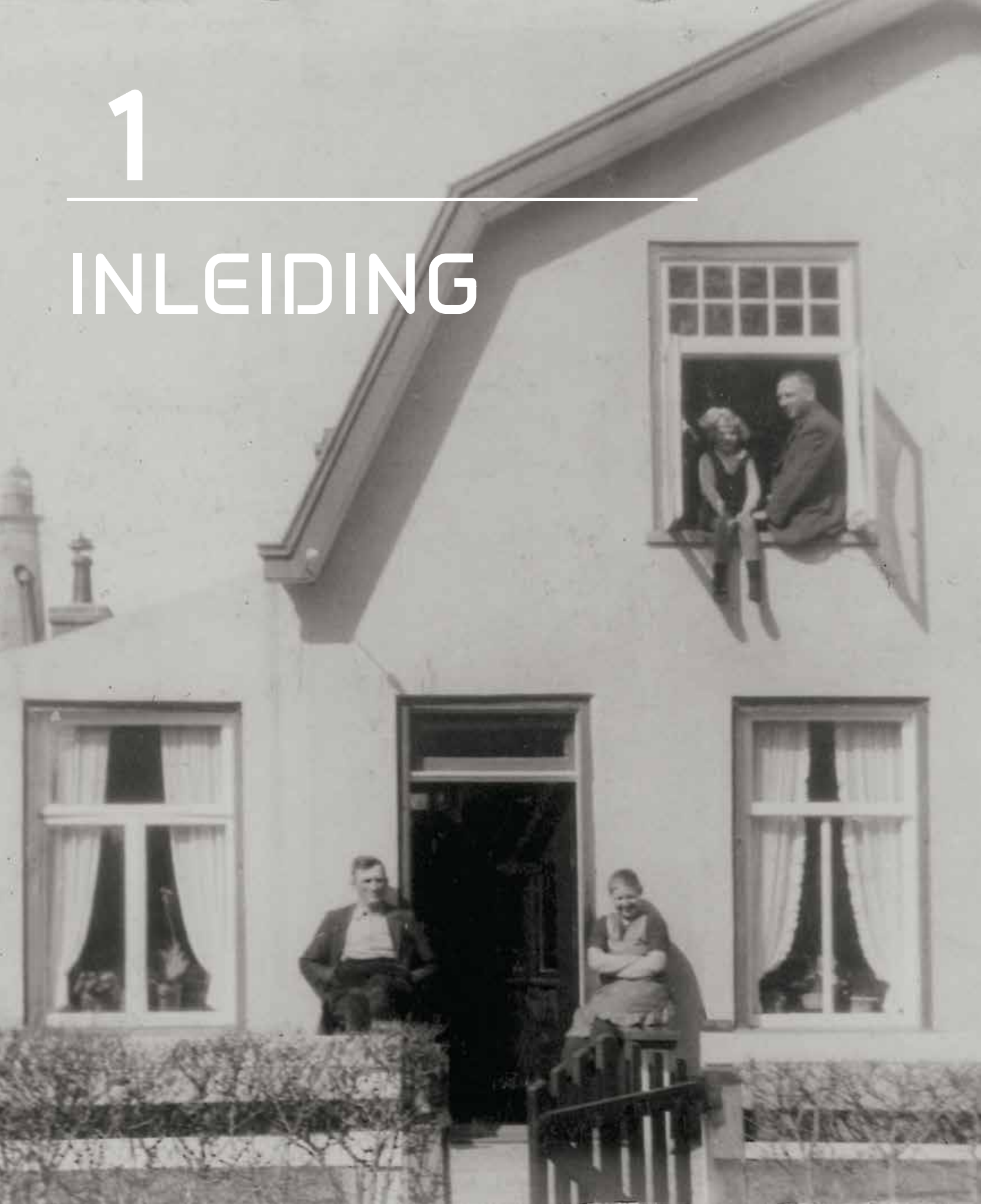
INHOUD

1	INLEIDING	6
2	DE ENTREERUIMTE MET NEVENFUNCTIES	14
3	HET (TOCHT-)PORTAAL	32
4	HET VOORHUIS	50
5	DE VESTIBULE	78
6	DE GANG	92
7	DE DWARSGANG	118
8	DE HAL(L)	132

9 DE TRAPPENHUISENTREE	154
<hr/>	
10 DE VORMGEVINGSGESCHIEDENIS VAN DE WOONHUISPLATTEGROND	164
<hr/>	
NOTEN	182
<hr/>	
APPENDIX	186
<hr/>	
BIBLIOGRAFIE	188
<hr/>	
COLOFON	192

1

INLEIDING



Het lijkt haast een open deur dat een voordeur óók de deur is waar je een huis binnengaat. Toch is dat in Nederland lang niet altijd het geval. Dit is goed te illustreren aan de hand van het huis van mijn overgrootmoeder. Mijn familie komt deels van een eiland, het 'laatste bewoonde' en 'op een na kleinste' van Nederland: Schiermonnikoog. Het heeft slechts één, gelijknamig dorp dat hoofdzakelijk uit drie straten, 'streken', bestaat met lange rijen vissershuisen en boerderijen, soms met een steegje ertussen. Er wonen nog geen duizend mensen. Ik was amper drie maanden oud toen ik er voor het eerst kwam. Mijn overgrootmoeder, mijn 'oude beppe', woonde daar toen in een voormalig pension dat na de Tweede Wereldoorlog in twee woningen was gesplitst. Vanaf de Langestreek leidde een stoep naar de twee voordeuren van het pand, links die van mijn oude beppe, rechts van de familie De Boer. Achter de voordeur van oude beppe lag een gang met links de zitkamer, daarachter de trap naar boven, en aan de achterkant de keuken. Nog weer hierachter grensde een bijkeuken met de achterdeur en een toilet in een uitbouw tje.

Zolang ik me kan herinneren liepen wij bij mijn oude beppe eigenlijk altijd achterom. De voordeur werd alleen gebruikt bij bezoek, als beppe naar de kerk of de supermarkt ging (dan was voor uit logischer), of als wij aankwamen met de bus vanuit de haven. Dat deed iedereen. Het meer dagelijkse 'achterom lopen' komt in Nederland met name op het platteland en in dorpen relatief veel voor. De indeling van de plattegrond van een woonhuis met een voordeur aan de straat, bepaalt dus níet per se het gebruik.



Ondanks het gebruik en ongeacht de ouderdom hebben bijna alle oude huizen op Schiermonnikoog dezelfde indeling. Achter de voordeur ligt een gang of voorhuisje langs een zijmuur – eventueel met bergruimte onder een laag schuin dak – daarnaast een grote voorkamer en aan de achterkant een keuken. Bij de iets grotere huizen is de keuken soms tegenover de woonkamer

1.1 | 'Pension Dames Zeilinga', Langestreek 80-82, het latere woonhuis van mijn overgrootouders. zonder datum | onbekende fotograaf | privécollectie

←

Het huis van mijn overgrootouders, Langestreek 86 op Schiermonnikoog. 'Ons huis', staat op de achterzijde van de foto. Bij de deur mijn 'oude pake' en 'oude beppe', Johannes Faber en Gepke Visser. In het raam op de eerste verdieping mijn beppe, Gardy Faber. Naast haar familievriend Freerk Noorman.

ca. 1940 | verm. T. Kadijk | privécollectie

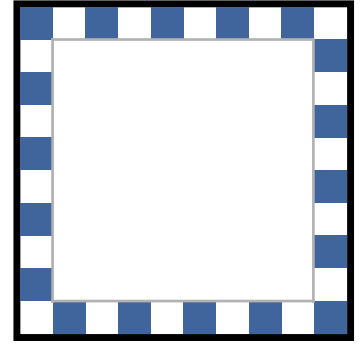
2

DE ENTREERUIMTE MET NEVENFUNCTIES



De eerste woonhuizen in Nederland waren waarschijnlijk niet opgedeeld in verschillende ruimtes. Achter de voordeur lag meestal één ruimte waarin werd gewoond, gewerkt, geslapen en gekookt. In enkele openluchtmusea worden met gereconstrueerde boerderijen voorbeelden gegeven van hoe dit eruit zag, zoals in de Trechterbekerboerderij (ca. 3450-2850 v.Chr.) in het Archeon in Alphen aan den Rijn (ZH), de Bronstijdboerderij (ca. 900-800 v.Chr.) in het Zuiderzeemuseum in Enkhuizen (NH) en de IJzertijdboerderij (ca. 700 v.Chr.) in Dongen (NB). Deze boerderijen zijn opgetrokken uit takken, klei, leem en plaggen en bestaan uit slechts één ruimte waarin niet alleen mensen, maar ook het vee moest wonen. Meestal worden dit soort woningen ‘zaalhuizen’ of ‘hallenhuizen’ genoemd.¹

Bij de typologie van de entreerimte wordt bij deze boerderijen gesproken van een ‘entreerimte met nevenfuncties’. Daarbij dient de ruimte achter de voordeur niet alleen tot het toegang verlenen tot het huis, maar heeft deze óók een andere functie. Deze vorm van de entree kan zowel in éénkamerwoningen, als woonhuizen met meerdere kamers voorkomen. Voorbeelden van woonhuizen met een entreerimte met nevenfuncties zijn bekend vanaf omstreeks het begin van de zestiende eeuw.²



2.1 | Model entreerimte met nevenfuncties.

←
Entreerimte met nevenfuncties
in boerderij ‘t Stroot’ of ‘De Stroet’
in Harreveld.

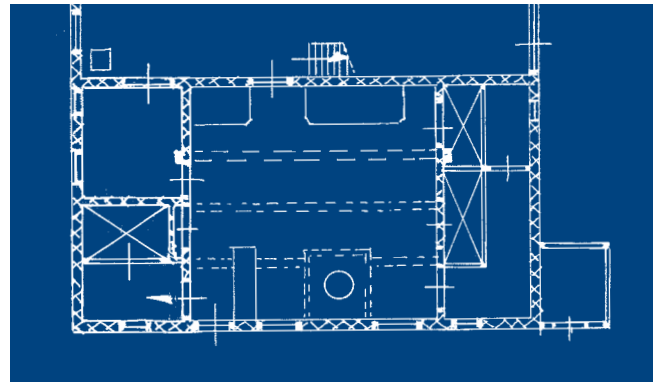
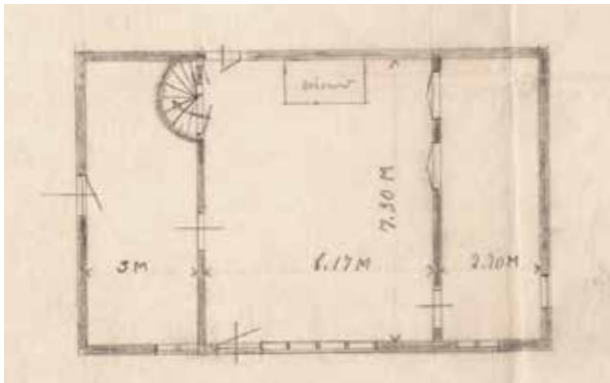
1921 | onbekende fotograaf | RCE

Er zijn ook boerderijen waar de voordeur niet in de stal ligt maar in een woonruimte, vaak de keuken. Deze vorm bestaat in ieder geval vanaf de zeventiende eeuw op vrij grote schaal. Het formaat van de boerderijen verschilt vooral afhankelijk van de grootte van de stalruimte, en meestal is de keuken de enige woonruimte in het pand. In de zeventiende en achttiende eeuw wordt deze opzet ook bij grote boerderijen gevonden, vanaf de negentiende eeuw vooral bij kleinere. Een laat voorbeeld is een piepkleine langgevelboerderij aan de Hoogstraat (na 1832, waarschijnlijk afgebroken) in Raakeind (NB), vlak bij Gilze, dat naast de stalruimte één woonruimte had met een ouderwetse grote haard en twee bedsteden.¹⁰



2.12 | Exterieur van boerderij 'Hoenderwiel' in Meerkerk. 1938 | onbekende fotograaf | RCE

Een specifieke, bij boerderijen met entree via de keuken veel voorkomende verschijningsvorm heeft een driebeukige opzet die enigszins overeenkomt met de opzet van de loshoesboerderijen. De keuken, de grootste woonruimte, ligt hierbij in de middenbeuk en wordt geflankeerd door smalle, langwerpige zijbeuken. Meestal zijn deze zijbeuken lager dan de keuken en zijn daar slaap- en berg ruimtes ondergebracht. Soms ligt achter de keuken nog een extra ruimte voor opslag, of extra slaapplek. Zeventiende-eeuwse voorbeelden zijn de boerderijen 'Hoenderwiel' (1646) in Meerkerk (UT) en 'De Wijnboom' (ca. 1650, afgebroken) in Gemert (NB).¹¹ De vierkante woonruimte fungeert als keuken en woonruimte, in de lagere zijbeuken wordt geslapen. De opzet bleef



lange tijd in gebruik en komt ook in veel achttiende- en negentiende-eeuwse boerderijen op vergelijkbare wijze voor. Dit is goed te zien in de boerderij Engweg 34 (1729) in Driebergen (UT), die qua opzet nauwelijks verschilt van de bijna honderd jaar oudere boerderij 'Hoenderwiel'.¹² Het gebruik van de zijbeuken wordt in de achttiende eeuw wel anders, bijvoorbeeld door één zijbeuk uit te bouwen tot gelijke hoogte van de middenbeuk. Soms is de keuken in dit geval in de zijbeuk gelegen en ligt in de middenbeuk een aparte woonkamer. In Overijssel blijft deze opzet lang populair; een jonge boerderij met een driebeukige indeling is bijvoorbeeld Oude Rijksweg 264 (1908) in Rouveen (ov).¹³ De opzet van deze Staphorster boerderij doet op geen enkele wijze vermoeden dat dit om een twintigste-eeuws pand gaat.

2.13 | Plattegrond van boerderij 'Hoenderwiel' in Meerkerk. De aan de achterzijde aangrenzende stal is hier niet ingetekend.

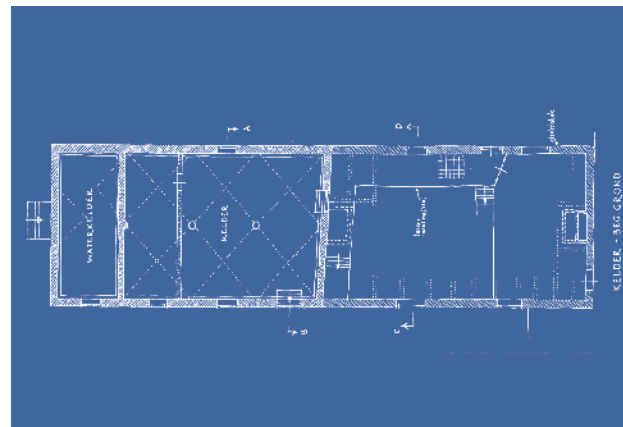
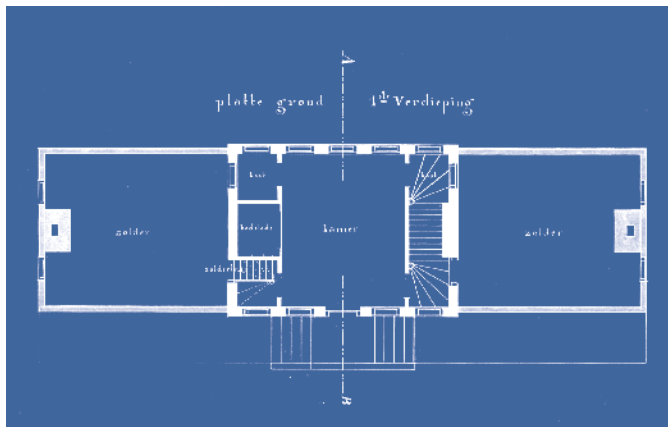
1941 | heer Grootendorst | RCE

2.14 | Plattegrond van Oude Rijksweg 264 in Rouveen.

2018 | J. Jehee | HdK

2.15 | Interieur van de keuken van Oude Rijksweg 264 in Rouveen. Achter de kast ligt de voordeur.

2009 | C.S. Booms | RCE



2.32 | Exterieur van het 'Hoogerhuis' in Amersfoort.

ca. 1860-1879 | J. Chits | Archief Eemland

2.33 | Plattegrond van het 'Hoogerhuis' bij Amersfoort. De zijvleugels zijn mogelijk in een later stadium tegen het huis aangebouwd.

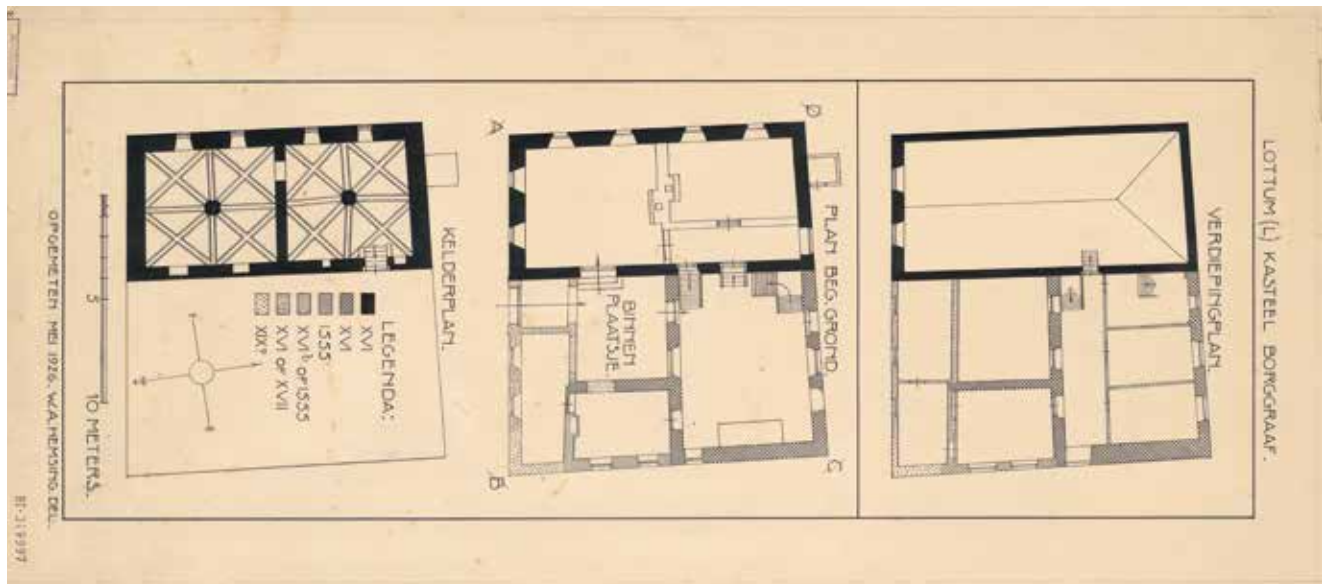
1880 | onbekende tekenaar | RCE

2.34 | Plattegrond van 'Huis te Rugge' in Oostvoorne.

1959 | onbekende tekenaar | RCE

woonruimte.³¹ Een voorbeeld is de buitenplaats 'Hoogerhuis' (1645, in 1880 afgebroken) bij Amersfoort.³² Dit huis bestond op de hoofdverdieping slechts uit één ruimte, met een afgescheiden trap, bedstede en inbouwkast.

Een voorbeeld met een grotere ruimte is huis 'Woelwijk' (xviiA) in Voorschoten (ZH). Oorspronkelijk lag hier achter de voordeur een grote, zaalachtige ruimte met stookplaats, waaraan een opkamer grensde.³³ Het ooit als kloostervleugel gebouwde langhuis 'Huis ter Rugge' (xviiB, xviiA, in 1968 afgebroken) bij Oostvoorne (ZH) had dit ook.³⁴ Het kleine Kasteel Borggraaf (xvi, 1555, xvii, 1836 en 1926) in Lottum (LI) had een entree via een poort die uitkwam op een binnenplaatsje vanaf waar verschillende ruimtes toegankelijk waren, die geen van alle als specifieke entreerimte dienden.³⁵



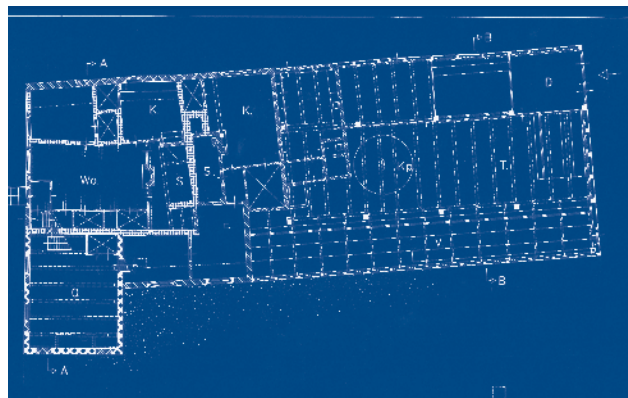
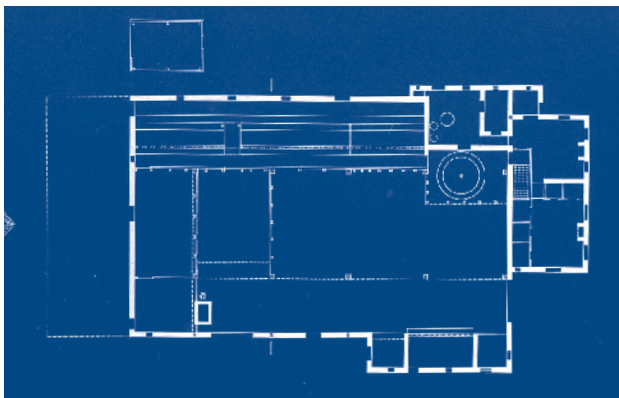
CONCLUSIE

In het verleden heeft bij veel woonhuizen in Nederland de ruimte achter de voordeur andere functies gediend dan alleen het toegang geven tot het huis. In feite is de entreerimte met nevenfuncties een verzamelcategorie, waarbij de specifieke entreerimte verschillende functies kan hebben. Om deze reden is de functie meestal belangrijker dan de verschijningsvorm op de plattegrond. In de volgende hoofdstukken is dat niet het geval, daar is de functie van de entreerimte specifiek het toegang geven tot het huis en de ontsluiting van andere kamers, de vorm kan daarbij leidend zijn voor een indeling in verschillende verschijningsvormen.

In de eenvoudigste vorm bestaat bij de entreerimte met nevenfuncties het woongedeelte van het pand uit een enkele ruimte waarin het volledige woonleven zich afspeelt. Het dient als entreerimte, woonruimte, slaapruimte, kookruimte en eventueel ook als werkruimte en stal. Deze vorm komt vooral bij boerderijen voor, maar ook bij (kleinere) woonhuizen en kastelen. Bij boerderijen kan de functie als werkruimte eventueel zijn ondergebracht in aangebouwde stalruimtes die geen onderdeel uitmaken van de woonhuisopzet. Bij stedelijke woonhuizen gaat het vaak om winkelwoonhuizen. Opvallend is dat de opzet met slechts één woonruimte vanaf de prehistorie tot nog relatief recent voorkomt bij negentiende-eeuwse arbeiders- en vissershuisen in een landelijke omgeving. Ook tegenwoordig komt de entreerimte met nevenfuncties nog regelmatig voor, bijvoorbeeld bij studio's.

Hoewel de entreerimte met nevenfuncties vooral bij kleine woonhuizen gebruikelijk is, is er soms ook bij grote panden met meerdere ruimtes sprake van. Een veel voorkomende verschijningsvorm is de entree via de keuken. Deze opzet komt bij meerdere huistypen voor, zoals boerderijen en negentiende-eeuwse arbeidershuizen. Bij boerderijen is

2.35 | Plattegrond kelder, begane grond en verdieping van Kasteel Borggraaf in Lottum.
1926 | W.A. Hemsing | RCE



3.8 | Exterieur van Gijbelandsedijk 119-120 in Brandwijk. De boerderij is ca. 1995 afgebroken.

1958 | S.J. Bouma | RCE

3.9 | Plattegrond van boerderij 'Vlietzig' bij Dordrecht.

1923 | K. Uilkema | RCE

3.10 | Plattegrond van Gijbelandsedijk 119-120 in Brandwijk.

1989 | J. Jehee | RCE

lag. Deze betrekkelijk eenvoudige maar efficiënte opdeling is bij kleine één-kamerboerderijen gebruikelijk.

Vanaf de negentiende eeuw wordt het portaal met name in het midden en zuiden van Nederland bij verschillende boerderijtypen relatief veel gevonden. De manier waarop het portaal in de plattegrond is verwerkt is op te delen in twee verschijningsvormen: een 'hap' uit een andere ruimte, of een in de plattegrond geïntegreerde ruimte. Van de 'hap'-vorm valt te veronderstellen dat de ruimte het resultaat is van een verbouwing waarbij het portaal is gebouwd in een grotere ruimte die voorheen direct aan de voordeurgrensde. Veel portalen zijn zo in de negentiende eeuw ingebracht in oudere boerderijen, zoals in 'De Kruithof' (xviiB, verbouwd 1817) in Leerdam (UT), Gijbelandsedijk 119-120 (1653, verbouwd 1866, afgebroken jaren 1990) in

Brandwijk (ZH) en de stolpboerderij Haaldersbroekdwarstraat 10 (ca. 1700, verbouwd 1875) in Haaldersbroek (NH).⁸ De invloed op de plattegrond van deze vorm van het portaal is beperkt. Het in de plattegrond geïntegreerde portaal komt verhoudingsgewijs veel minder voor, maar kent specifiekere vormen.

Het portaal is het eenvoudigst te integreren in de plattegrond door het aan de buitenzijde van het pand toe te voegen. Deze vorm van het portaal heeft amper invloed op de plattegrond en is in feite bij elk type boerderij toepasbaar. Voorbeelden zijn Dorpsstraat 147 (XVIII, 1870) in Assendelft (NH) en de boerderij 'Vlietzig' (1659 of 1662, 1905, in 1981 afgebroken) in Dordrecht (ZH).⁹ Deze relatief grote boerderijen hadden naast een portaal slechts twee woonruimtes. Bij 'Vlietzig' was een interessante hybride vorm aanwezig omdat deze boerderij zowel over een portaal beschikte als over een karnhok-entree. Het woongedeelte van de boerderij bestond uit een winterkamer die werd ontsloten door zowel het karnhok als het portaal, en een daarnaast gelegen woonruimte.

In Limburg komt het geïntegreerde portaal vrij vaak voor en ook iets eerder dan in de rest van het land, waarschijnlijk al in de achttiende eeuw. Het had hier een eigen naam en wordt begin twintigste eeuw op verschillende plattegronden *den nêare* genoemd. Waarschijnlijk wordt hiermee het woord 'eren'

3.11 | Exterieur van boerderij 'Het Hofje' in Arensgenhout, met het gezin van Gerard Jennekens.
1927 | K. Uilkema | rce



COLOFON

Dit boek is een bewerkte uitgave van het academisch proefschrift *Met de deur in huis - Historische woonhuisplattegronden in Nederland: de typologie van de entreerimte, ca. 1550-1950* (Amsterdam, 2022)

Uitgave

WBOOKS | Zwolle
info@wbooks.com
www.wbooks.com

Tekst

Wouter van Elburg

Vormgeving

Erlend Schenk | BUROGRAPHIC

Foto's

De foto's in dit boek zijn afkomstig uit de rechtenvrije collecties van de Rijksdienst voor het Cultureel Erfgoed (RCE) en Hendrick de Keyser Monumenten (HdK), tenzij anders aangegeven.

Dit boek kwam tot stand met financiële steun van:

Carolijn Jongsma Fonds
Stichting Professor van Winter Fonds

het
Cultuurfonds

Afbeeldingen omslag voorzijde:

Een dienstmeid in de deuropening van een woning achter het Weeshuis in Buren.
1916 | onbekende fotograaf | RCE

Plattegrond van Bovenbeekstraat 21 in Arnhem.
1998 en 2000 | H.J. Zantkuijl | HdK

Achterzijde:

De gang in het huis Steenschuur 7 in Leiden.
1904 | onbekende fotograaf | RCE

Plattegrond van het Teylers Hofje in Haarlem.
ca. 1985 | T. Brouwer | RCE

© 2024 WBOOKS Zwolle | de auteur

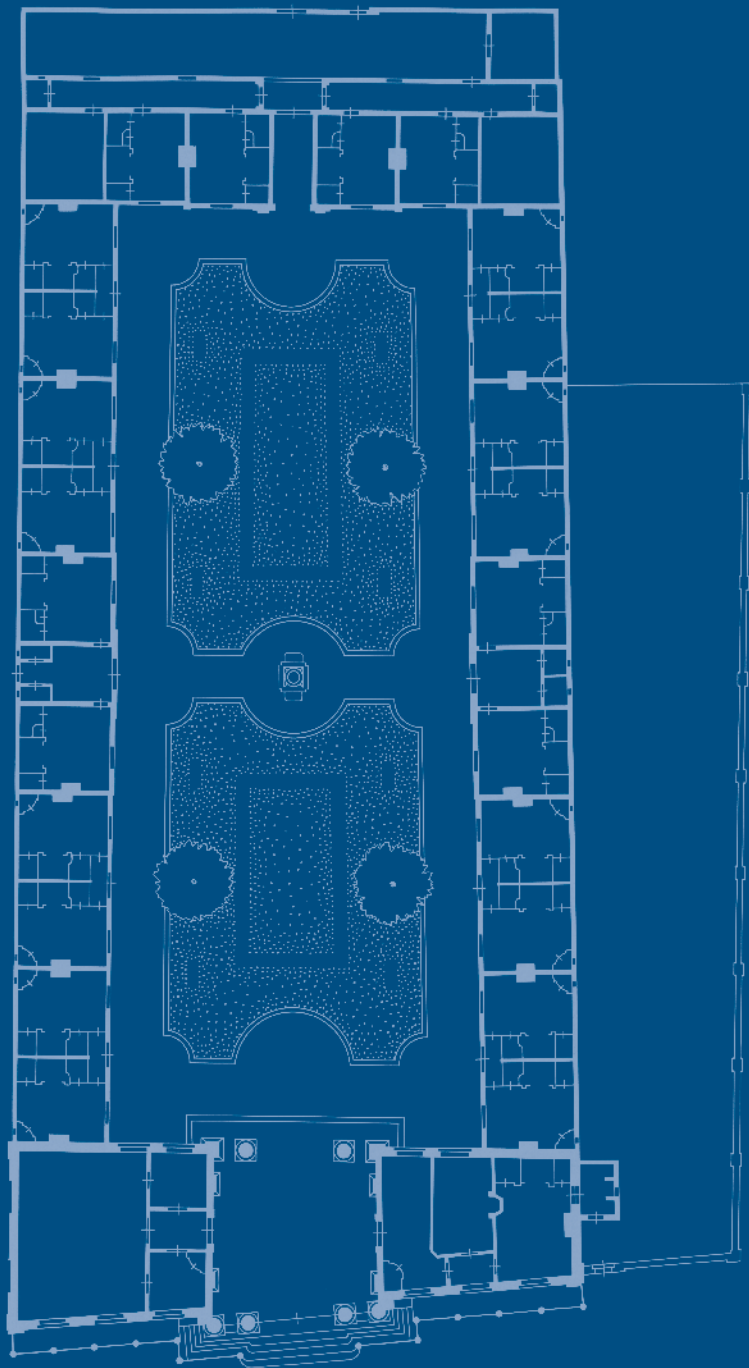
Alle rechten voorbehouden. Niets uit deze uitgave mag worden verveelvoudigd, opgeslagen in een geautomatiseerd gegevensbestand, of openbaar gemaakt, in enige vorm of op enige wijze, hetzij elektronisch, mechanisch, door fotokopieën, opnamen of op enige andere wijze, zonder voorafgaande schriftelijke toestemming van de uitgever.

De uitgever heeft ernaar gestreefd de rechten met betrekking tot de illustraties volgens de wettelijke bepalingen te regelen. Degenen die desondanks menen zekere rechten te kunnen doen gelden, kunnen zich alsnog tot de uitgever wenden.

Van werken van beeldende kunstenaars aangesloten bij een CISAC-organisatie is het auteursrecht geregeld met Pictoright te Amsterdam.

© c/o Pictoright Amsterdam 2024.

ISBN 978 94 625 8639 0
NUR 646



Een huis betreed je via de voordeur. Dat gegeven is, inderdaad, een open deur. Maar wat er áchter die deur zit is niet vanzelfsprekend. In tegenstelling tot veel andere landen is er in Nederland een sterke traditie hoe de ruimte achter de voordeur, de entreerimte, eruitziet. Dezelfde ruimte met dezelfde functie en min of meer dezelfde vorm komt door de eeuwen heen telkens weer voor, er is een echte 'vormtraditie'.

Dit werd bewezen door architectuurhistoricus Wouter van Elburg. Hij deed onderzoek naar, en promoveerde op, de entreerimte in het Nederlandse woonhuis. Op basis van het uitgangspunt dat deze ruimte een rol speelt in hoe een huis verder is ingedeeld onderzocht hij ruim 2500 plattegronden van woonhuizen tussen 1550 en 1950. Samen goed voor maar liefst 500 jaar woongeschiedenis.

Van Elburg identificeerde acht verschillende entreerimtes met eigen karakteristieken, die tot veel verschillende woonhuisplattegronden leiden. In *Met de deur in huis* komen al deze vormen en hun kenmerkende eigenschappen uitgebreid aan bod. Het leidt tot heel nieuwe inzichten, bijvoorbeeld over de verdeling van ruimtes en wat voor effecten dat heeft voor de plattegrond als geheel.

WWW.WBOOKS.COM



9 789462 586390