

**EEN IKC DAT STAAT ALS EEN HUIS!**

**HOE ONTWIKKEL JE EEN DUURZAAM INTEGRAAL KINDCENTRUM?**

© S. ten Doesschate (Utrecht) & M. van der Pol (Renkum), 2020.

*Behoudens de in of krachtens de Auteurswet gestelde uitzonderingen mag niets uit deze uitgave worden verveelvoudigd, opgeslagen in een geautomatiseerd gegevensbestand, of openbaar gemaakt, in enige vorm of op enige wijze, hetzij elektronisch, mechanisch, door fotokopieën, opnamen of op enige andere manier, zonder voorafgaande schriftelijke toestemming van de uitgever. Voor zover het maken van reprografische verveelvoudigingen uit deze uitgave is toegestaan op grond van artikel 16 h Auteurswet dient men de daarvoor wettelijk verschuldigde vergoedingen te voldoen aan de Stichting Reprorecht (Postbus 3060, 2130 KB Hoofddorp, [www.reprorecht.nl](http://www.reprorecht.nl)). Voor het overnemen van gedeelte(n) uit deze uitgave in bloemlezingen, readers en andere compilatiewerken (artikel 16 Auteurswet) kan men zich wenden tot Stichting PRO (Stichting Publicatie- en Reproductierechten Organisatie, Postbus 3060, 2130 KB Hoofddorp, [www.stichting-pro.nl](http://www.stichting-pro.nl)).*

### **Herziene uitgave 2020**

Deze uitgave is in eerste instantie, in oktober 2013, tot stand gekomen als product van het research-and-development-project APS-PO 'Duurzaam ontwikkelen van een integraal kindcentrum 2011 - 2012'. Het project is uitgevoerd op twee locaties, te weten IKC De Bolster te Raalte en IKC Laterna Magica te Amsterdam. In 2013 heeft het project een vervolg gekregen in een tweede R&D-project, 'IKC in achterstandswijken', om te onderzoeken hoe een IKC het beste kan worden vormgegeven om te kunnen slagen in een achterstandswijk. Het project 'IKC in achterstandswijken' is uitgevoerd met medewerking van verschillende gemeenten en partners binnen deze gemeenten en resulteerde in 2014 in een tweede, herziene uitgave van *Een IKC dat staat als een huis!*

In 2020 blijkt dat er nog steeds belangstelling is voor sectoroverstijgend samenwerken en een integrale aanpak bij het opzetten van een IKC. Dat was de reden dat de auteurs van dit boek de inhoud tegen het licht hebben gehouden. In deze uitgave is met name de kracht van de vorige twee uitgaven – de praktische aanpak hoe een IKC duurzaam te ontwikkelen – overeind gebleven. Deze theorie en de praktijkvoorbeelden daarbij zijn aangevuld met recente inzichten en voorbeelden.

### **Bronvermelding**

Bronvermelding is in alle gevallen vereist en dient als volgt plaats te vinden:

Bron: Doesschate, S. ten & Pol, M. van der (2020). *Een IKC dat staat als een huis! Hoe ontwikkel je een duurzaam integraal kindcentrum?* Nieuwolda: Leuker.nu.

NUR 801, 807, 840

ISBN 978-94-6398-215-3

Derde, volledig herziene druk 2020

### **Auteurs**

Spier ten Doesschate en Mark van der Pol

Drs. Spier ten Doesschate en Mark van der Pol zijn beiden zelfstandig onderwijsadviseur. Voorheen waren zij verbonden aan APS, een nationaal en internationaal opererend consultancybureau. Mark van der Pol is tevens bestuurder binnen het basisonderwijs en Raad van Toezicht-lid. Spier is ook toezichthouder, zowel binnen het basisonderwijs als de kinderopvang. Beiden houden zich onder meer bezig met het begeleiden en adviseren van integrale kindcentra. De ervaringen die zij daarmee hebben, zijn neergelegd in dit boek.

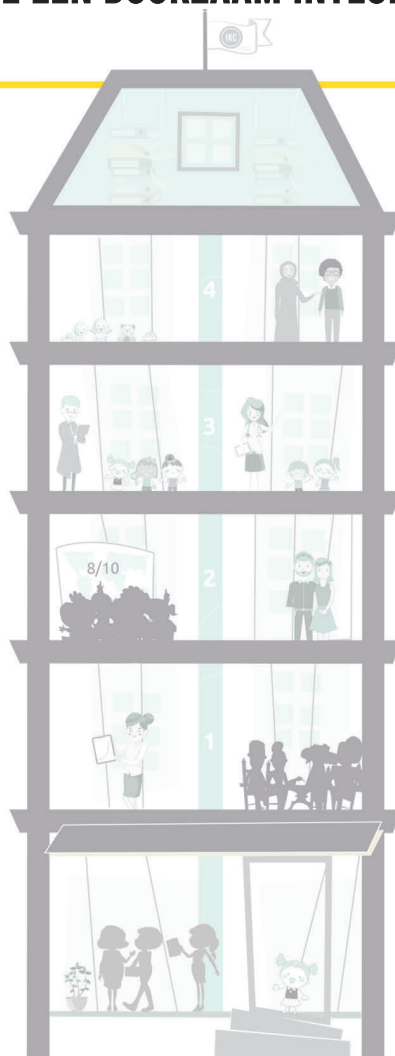
### **Tekstbijdragen**

Gerard van den Hoven, Alie Kammenga, Margôt Koekkoek, Iris Meljes, Joanneke Niels, Claartje Uitendaal en Rachel van Vugt

Redactie:	Marita Weener, <a href="http://www.redactiebureaumaritaweener.nl">www.redactiebureaumaritaweener.nl</a>
Ontwerp en vormgeving:	Sabrina Wakker, <a href="http://www.wakkerdesign.nl">www.wakkerdesign.nl</a>
Illustraties:	Freepik. Met toestemming van uitgeverij Ten Brink is van de illustratie van het 'huis' een bewerking gemaakt door Sabrina Wakker geïnspireerd op de illustratie van Ward Nicolaas die is gebruikt in de eerste en tweede druk van dit boek (2013 en 2014).
Foto's:	IKC De Bolster, Raalte   IKC Laterna Magica, Amsterdam   IKC Warande, Lelystad
Projectbegeleiding:	Sabine Kokee, <a href="http://www.leuker.nu">www.leuker.nu</a>
Druk:	Maak je eigen onderwijsboek, <a href="http://www.maakjeeigenonderwijsboek.nl">www.maakjeeigenonderwijsboek.nl</a>

# EEN **IKC** DAT STAAT ALS EEN HUIS!

HOE ONTWIKKEL JE EEN DUURZAAM INTEGRAAL KINDCENTRUM?



Spier ten Doesschate & Mark van der Pol

# INHOUD

<b>Voorwoord</b>	<b>5</b>
<b>1 Inleiding</b>	<b>7</b>
1.1 Toelichting bij de derde druk	7
1.2 Indeling van dit boek	9
<b>2 Even voorstellen: de locaties die centraal staan in dit boek</b>	<b>11</b>
2.1 Situatiebeschrijving IKC De Bolster	11
2.2 Situatiebeschrijving IKC Warande	12
2.3 Situatiebeschrijving Laterna Magica	12
<b>3 Wat is een IKC en waarom zouden we eraan beginnen?</b>	<b>15</b>
3.1 Wat is een IKC?	15
3.2 Waarom een IKC?	18
<b>4 Voordat we gaan ontwerpen</b>	<b>23</b>
4.1 Het krachtenveld – de interne en externe context	23
4.2 Wettelijke kaders en overlap tussen verschillende wetgevingen	25
<b>5 Het huis</b>	<b>31</b>
5.1 Het fundament en de dragende muren	31
5.2 De kamers	41
5.3 Het dak van het integraal kindcentrum: de borging	67
<b>6 Leiding</b>	<b>77</b>
<b>7 Veranderkundige principes</b>	<b>85</b>
7.1 Hoe krijg je beweging / hoe komt ontwikkeling tot stand?	85
7.2 Een plan	88
7.3 Hoe maak je medewerkers eigenaar van het huis?	90
7.4 Hoe maak je ontwikkeling duurzaam?	91
<b>Dankwoord</b>	<b>93</b>
<b>Literatuurlijst</b>	<b>94</b>
<b>Bijlage</b>	<b>96</b>
1A Voorbeeld van een preambule (een inleidende bepaling in de tekst van een verdrag) in een samenwerkingsovereenkomst van de intrinsieke variant	97
1B Voorbeeld van een preambule in een samenwerkingsovereenkomst van de lokale variant	98
1C Voorbeeld van onderwerpen die artikelsgewijs zijn overeengekomen door partijen	99
2 Missie en Visie	101
3A Samenvatting van het onderzoek 2011-2013	105
3B Samenvatting van het onderzoek 2013-2014	112
4 Kijkwijzer	115
5 Een IKC in een achterstandswijk: belemmerende en bevorderende factoren	119
6 Rechtsvormen	123

# Voorwoord

Een plek waar kinderen kunnen leren en spelen. Zich kunnen ontwikkelen, waar of wanneer ook. Met een rijk, afwisselend én uitdagend aanbod. Waar professionals vanuit verschillende disciplines met elkaar samenwerken. En ervaren, wéten dat hun belangrijke werk ertoe doet. Waar ouders zich welkom en betrokken voelen. Een plek die in actieve verbinding staat met de wereld, de markt en de maatschappij. Waar ieder kind naar eigen kennen en kunnen zijn rugzak met kennis en ervaringen vult om zo succesvol mogelijk vervolgstappen te kunnen zetten. Ongeacht religie, culturele achtergrond, milieu of handicap. Waar talenten worden ontdekt en tot bloei kunnen komen. Een plek met ruimte voor studie, vrijetijdsbesteding en liefhebberij. Zo'n plek gun je toch ieder kind?

Utopie? Nee, want dit is precies de oorspronkelijke betekenis van het woord 'school'. School komt van het Romeinse woord 'scola' en betekent volgens de Dikke van Dale: liefhebberij, studie, vrijetijdsbesteding en ruimte. In de loop van de tijd heeft het woord echter een iets andere invulling gekregen.

Is de versnipperde wijze waarop we onderwijs en opvang hebben georganiseerd en de manier waarop kinderen leren en zich ontwikkelen voldoende afgestemd op de vragen en mogelijkheden van deze tijd? Kan het wellicht beter, leuker, slimmer en efficiënter? Volgens mij wel. Het (integraal) kindcentrum, kortweg IKC, heeft inmiddels bewezen een prachtig middel te zijn om leren en ontwikkelen weer leuk en vooral betekenisvol te laten zijn. Om verschillende disciplines succesvol en geïntegreerd samen te laten werken in het belang van kinderen. Het fenomeen IKC is geen eendagsvlieg. Genoeg aansprekende voorbeelden en resultaten die dat bewijzen. Enkele daarvan staan beschreven in deze publicatie.

Het IKC mag ondertussen rekenen op een grote populariteit in het onderwijs en bij opvangorganisaties. De initiatieven schieten, bij wijze van spreken, als paddenstoelen uit de grond. Een goed bedoelde waarschuwing is hier dan ook op zijn plaats. Een IKC moet staan als een huis. Niet voor niets is dat de titel van deze publicatie. Dat vraagt een fundament met stevige pijlers zoals een gezamenlijke inhoudelijke visie, aanbod op maat en een organisatie die bestuurlijk verankerd is. Om door te groeien naar een fantastische plek zoals hiervoor beschreven, is zo'n solide fundament een absolute voorwaarde. Juist daarom is deze publicatie zo waardevol. Zij is bedoeld voor iedereen die aan de slag wil met een IKC. Onze kinderen zijn dergelijke initiatieven meer dan waard, want zoals ik het maar simpel zeg: de wereld van de toekomst is wat kinderen ervan maken.

Ik wens u veel leesplezier en hoop dat deze publicatie u inspireert om (verder) te bouwen aan uw IKC.

## Job van Velsen

*Job van Velsen is oprichter en eigenaar van EtuConsult, een gespecialiseerd adviesbureau op het gebied van brede scholen, kindcentra en innovatieve concepten.*

*Zie voor meer informatie: [www.etuconsult.nl](http://www.etuconsult.nl).*



1



# Inleiding

---

De laatste jaren zijn 'brede school' en '(integraal) kindcentrum' in Nederland veelgebruikte begrippen geworden. Uit het Jaarbericht brede scholen en integrale kindcentra over 2013 (Regioplan, 2014) bleek dat een kleine 30% van de basisscholen zich toen brede school noemde, en een ruime 23% aangaf bezig te zijn een brede school te worden. Een ruime 14% noemde zichzelf toen al IKC, maar voldeed volgens de auteurs niet aan hun criteria daarvoor (hele dag open; biedt onderwijs, opvoeding, ontspanning en ontwikkeling; doorgaande pedagogische leerlijn door integratie van onderwijs en opvang; centraal aangestuurd). Slechts 11% van de zich toen IKC noemende instanties voldeed wel aan de criteria. Kinderopvangtotaal.nl concludeert maart 2016 dat er in Nederland rond de 3000 Brede Scholen zijn; dit is 45% van alle basisscholen. Tony Weggemans, Bowine Wijffels en Eelke Wielinga (2016) geven aan dat de samenwerkende partners zelden 'versmelten' tot één organisatie. "Het blijft een samenwerking van gelijkwaardige partijen, waarin elk van de organisaties nog steeds zijn eigen autonomie behoudt."

De veranderende samenleving heeft aanleiding gegeven tot het aangaan van vergaande vormen van samenwerking tussen kinderopvang en onderwijs. De meest vergaande vorm van samenwerking tussen scholen, kinderopvang en eventuele andere instellingen is een integraal kindcentrum of IKC. Hier werken onderwijs en (minimaal) kinderopvang op intensieve wijze samen. Samen vormen deze een goede plek om te leren en te leven: een plek om te groeien zonder grenzen.

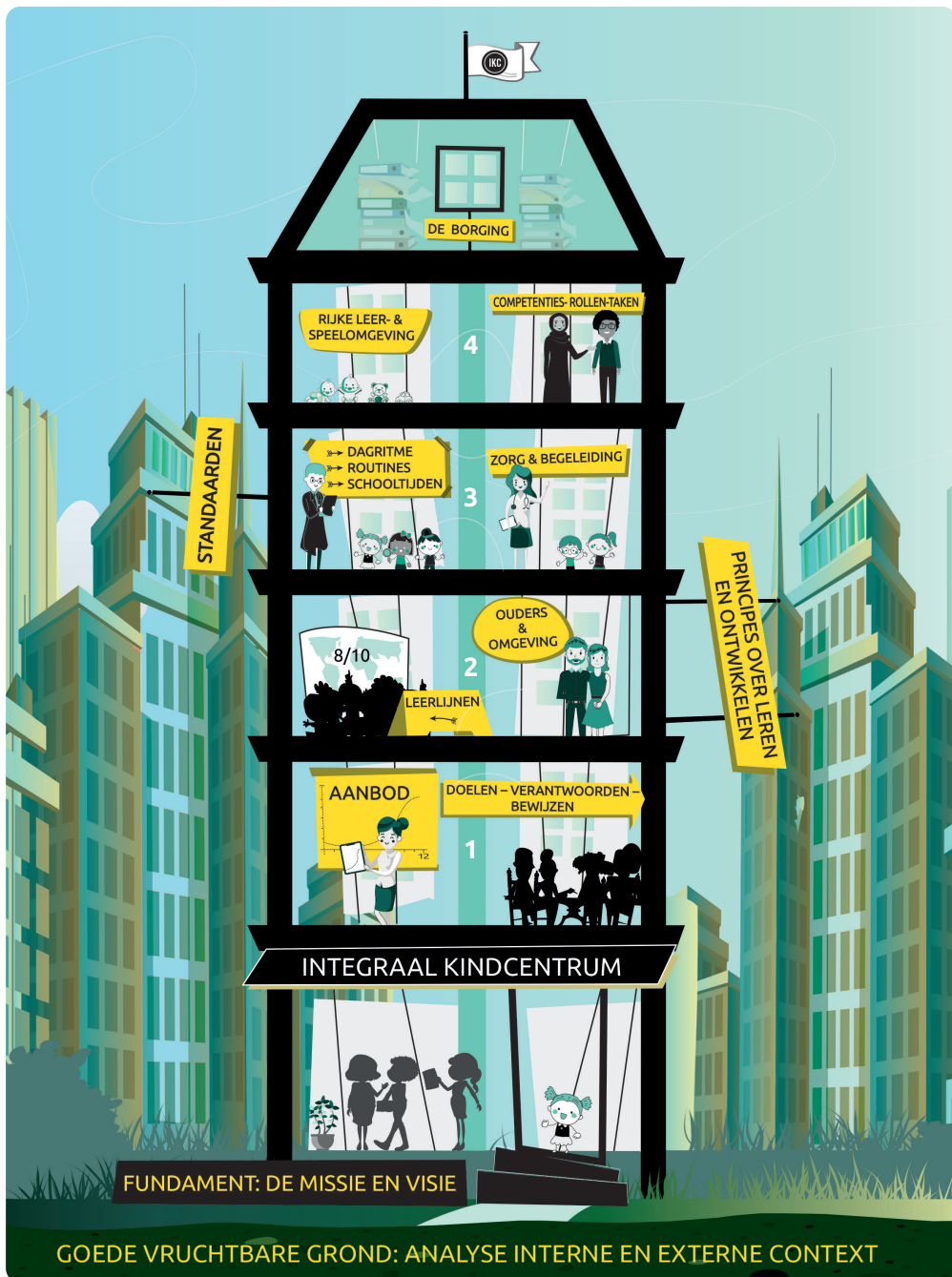
In de jaren 2011 t/m 2013 heeft het vroegere APS (Algemeen Pedagogisch Studiecentrum in Utrecht) samen met de initiatiefnemers twee integrale kindcentra mogen ontwerpen en invoeren. Het was een zogenoemd 'Research and Development'-project dat gefinancierd werd door het Ministerie van OCW. De ervaringen uit dit project vormen de basis van deze publicatie. Geïnspireerd door de aanpak van Wiggins en McTighe (2007) hebben we bouwstenen ontworpen die nodig zijn om een IKC te ontwikkelen. Deze bouwstenen hebben we uiteindelijk weergegeven in de vorm van een huis. In 2015 werden wij gevraagd om de ontwikkeling van een nieuw integraal kindcentrum in Lelystad te begeleiden: Integraal Kindcentrum Warande. De kennis en kunde opgedaan tijdens eerdere trajecten en de werkwijze zoals beschreven in dit boek zijn daar toegepast en de ervaringen die daarbij weer zijn opgedaan worden hier ook beschreven.

## 1.1 Toelichting bij de derde druk

Dit is de derde druk van de publicatie *Een IKC dat staat als een huis!* De tweede druk (2014) kende aanvullingen uit een extra Research and Development (R&D) -project over de ontwikkeling van een IKC in een achterstandswijk. We voegden dit toe omdat we veronderstelden dat het moeilijker is om een IKC in een achterstandswijk van de grond te krijgen, onder andere vanwege het ontbreken van financiële draagkracht van ouders. We kozen bewust voor de term 'achterstandswijk' in plaats van voor een meer positieve, op kansen gerichte term, omdat 'achterstandswijk' (nog steeds) een gangbare term is voor de beschrijving van een gebied met maatschappelijke achterstand. Die maatschappelijke achterstand komt onder andere tot uiting in het aantal 'gewichtenleerlingen'. Scholen in een achterstandswijk hebben meer kans op een relatief hoog percentage aan 'gewichtenleerlingen'. De eerste en tweede druk waren de neerslag van onderzoeken uit 2011/2012 en uit 2014. Overigens worden de middelen voor het onderwijsachterstandenbeleid met ingang van het schooljaar 2019-2020 verdeeld op grond van een nieuwe CBS-indicator. De nieuwe CBS-indicator maakt gebruik van centrale registerdata, waardoor de gewichten niet meer op schoolniveau geregistreerd hoeven te worden. Het leerlinggewicht is ook van belang voor het vast-

stellen van de bijzondere bekostiging voor onderwijs aan asielzoekers gedurende het tweede jaar in Nederland en voor de groeitelling in de materiële bekostiging.

Deze derde druk maakt gebruik van recentere inzichten, literatuur en voorbeelden. Zo zijn er naast voorbeelden van IKC De Bolster en IKC Laterna Magica ook voorbeelden opgenomen van IKC Warande, een modern integraal kindcentrum in Lelystad dat in 2017 het licht zag.



Figuur 1.1 Een IKC dat staat als een huis



## 1.2 Indeling van dit boek

We hebben het ontwikkelen van een IKC wel eens vergeleken met het bouwen van een huis: het leggen van een goede fundering, het plaatsen van stevige wanden, een waterdicht dak voor de borging en het ontwerpen van alle kamers voor de functies van het IKC. In deze publicatie vullen we de verschillende onderdelen van dit huis in en voorzien we ze van praktische voorbeelden.

In hoofdstuk 2 starten we met de wereld waarin het IKC-huis staat: de maatschappelijke ontwikkelingen die bijdragen aan de vraag naar integrale kindcentra. In hoofdstuk 3 komen aspecten ter sprake waarvan je op de hoogte moet zijn voordat je begint aan het ontwikkelen van een IKC: hoe maak je een goede contextanalyse en aan welke eisen moet je voldoen vanuit de wereld van de opvang en die van het onderwijs? Vervolgens gaan we in hoofdstuk 4 verder met het bouwproces zelf: van het fundament (de missie en visie), de dragende muren (standaarden en principes), de bouwstenen tot en met het dak: wat is er nodig om een stevig IKC neer te zetten? Wat moet je allemaal besluiten en vastleggen en hoe doe je dat?

Ten slotte besteden we in hoofdstuk 5 aandacht aan het leiderschap in een IKC.



In deze publicatie tref je verschillende geel omrande kaders met een icoontje van drie omhooggestoken handen aan. Deze verwijzen naar situaties op een van beide pilot-IKC's of met betrekking tot IKC Warande en dienen als praktijkvoorbeeld. De groene kaders geven de specifieke kenmerken aan van een IKC, meestal in vergelijking met gewone of brede scholen. De blauwe kaders met een gloeilamp-icoontje bevatten handige lijstjes en tips.



Naast deze hoofdtekst hebben we een aantal bijlagen bijgevoegd. Het gaat hierbij om praktische handvatten, zoals voorbeeldcontracten en modellen.

**Deze publicatie is bestemd voor iedereen die geïnteresseerd is in het tot stand brengen van een IKC. Er wordt speciale aandacht besteed aan IKC's in achterstandswijken.**

Bij het eerste project, in 2011 en 2012, hebben de auteurs tijdens een R&D-project twee pilotlocaties ondersteund bij het ontwerpen en invoeren van een integraal kindcentrum. Daarvoor zijn twee compleet verschillende locaties uitgekozen. Een van die locaties ligt in een stedelijk gebied waar een school bij betrokken is die het concept van natuurlijk leren hanteert: Laterna Magica in Amsterdam. De andere locatie ligt in een plattelandsgemeente waar een school met een leerstofjaarklassensysteem bij betrokken is: De Bolster in Raalte.

Bij het tweede project zijn er interviews gehouden bij zeven gemeenten, te weten Almere, Rotterdam, Utrecht, Leiden, Maastricht, Arnhem en Leeuwarden. Daarnaast hebben er verdiepende gesprekken plaatsgevonden met partners binnen drie van deze gemeenten (Almere, Utrecht en Rotterdam) en met externe experts op het gebied van financiën, besturen, juridische zaken en wet- en regelgeving. Een beschrijving van beide onderzoeksmethodes is te vinden in bijlagen 3A en 3B.

Voor deze derde druk is recente literatuur bestudeerd en is gebruikgemaakt van praktijkvoorbeelden van de ontwikkeling van IKC Warande in Lelystad en andere kindcentra. Tevens is gebruikgemaakt van praktijkervaring bij het begeleiden van fusies tussen scholen en samenwerking met gemeenten en kinderopvangorganisaties.



# 2



# Even voorstellen: de locaties die centraal staan in dit boek

---

## 2.1 Situatiebeschrijving IKC De Bolster

Integraal kindcentrum De Bolster is een plek waar sinds 2011 opvang en onderwijs samenkomen voor kinderen van 0 tot ongeveer 13 jaar. Op de ochtend wordt er gedegen regulier, opbrengstgericht onderwijs gegeven in taal, rekenen, spelling en lezen door een enthousiast team van vakspecialisten. Deze vakken komen zo mogelijk op speelse wijze in de opvang terug. In de voor- en vroegschoolse periode staat spel en spelbegeleiding centraal. De wereldoriënterende en creatieve vakken worden tijdens onderwijs en opvang aangeboden in thematische vorm, waarbij gekeken wordt naar talenten van zowel kinderen als professionals.

### 2.1.1 MISSIE

Op IKC De Bolster hoort iedereen er op zijn of haar eigen wijze bij.

### 2.1.2 VISIE

Integraal kindcentrum De Bolster heeft de volgende visie:

“Als integraal kindcentrum leveren we samen een bijdrage aan de totale ontwikkeling van kinderen (van 0 tot 13 jaar) tot zelfredzame, verantwoordelijke en sociale burgers. We creëren een plek waar de scheidslijn tussen onderwijs en opvang vervaagt, waar kinderen hun talenten in brede zin kunnen ontdekken en ontwikkelen en waar we ze voorbereiden op de maatschappij van de toekomst.”

In de praktijk houdt dit in dat het aanbod van de verschillende afdelingen van KDV De Rode Bank, zoals het kinderdagverblijf, de peutergroep en de buitenschoolse opvang, inhoudelijk en organisatorisch zijn afgestemd op het aanbod van basisschool De Bolster. Er wordt aangesloten bij de thema's op school. De peuters hebben geregeld activiteiten in de school (waaronder peutergym) om langzaam te wennen aan de basisschoolperiode. De medewerkers bieden veiligheid, geborgenheid, een vast ritme en een doorgaande lijn in de opvang van de kinderen, zowel voor- en naschools, als op school.

### 2.1.3 DE WERKSITUATIE

Het kinderdagverblijf (De Rode Bank, gevestigd in een oud bankgebouw) is een professioneel geregelde kinderopvang in Raalte. In het gebouw komen kinderdagverblijf, peutergroep, voorschoolse kinderopvang en buitenschoolse kinderopvang samen. KDV De Rode Bank biedt opvang aan kinderen in de leeftijd van 0 tot 13 jaar en bestaat uit 3 groepen dagopvang, 1 peutergroep en 1 groep buitenschoolse opvang (4-6 jr) en 1 groep sport-bso (6-13 jr).

De (katholieke) basisschool De Bolster heeft ongeveer 320 kinderen. De school heeft twee locaties. Op de ene locatie is de onderbouw gevestigd (groep 1 t/m 4); op de andere locatie zijn de groepen 5 t/m 8 gehuisvest.

## 2.2 Situatiebeschrijving IKC Warande

IKC Warande streeft naar één pedagogisch-inhoudelijke lijn. Missie en visie zijn door alle werknemers opgesteld. Maatschappelijke ontwikkelingen en het besef dat de kinderen die zich in het integraal kindcentrum ontwikkelen ongeveer 20-25 jaar later als volwassene de maatschappij in gaan, zijn belangrijke overwegingen geweest in de formulering van de missie en visie.

### 2.2.1 MISSIE

De missie van integraal kindcentrum Warande is kort gezegd 'Opgroeien in verbondenheid'.

Bij IKC Warande laten de medewerkers kinderen hun waarden ontwikkelen en ze helpen ze te bepalen wat zij als mens belangrijk en onbelangrijk vinden. Zodat ze de juiste keuzes kunnen maken in hun leven. Ze leren de kinderen zich open te stellen voor het nieuwe en het onbekende. Ze leren ze hoe je moet leren. Omgaan met gevoelens staat centraal. Prettige gevoelens zoals blij zijn of iets bewonderen. Maar ook gevoelens die helemaal niet fijn zijn. Als je verdrietig bent, of boos. Het IKC biedt een veilige omgeving met genoeg leermomenten: kinderen maken pret en soms ruzie, ze helpen elkaar en wisselen ervaringen uit.

### 2.2.2 VISIE

Op IKC Warande zijn alle kinderen welkom zoals ze zijn. Op basis van interesse en voorkeur gaan de kinderen met de medewerkers op ontdekkingsreis. In een omgeving vol warmte en geborgenheid, waar veel materialen en mogelijkheden zijn, krijgen ze de kans hun doelen te bereiken. Kinderen worden uitgedaagd en geprikkeld om de wereld te verkennen. Hierbij haalt Warande de wereld naar binnen om betekenisvol leren vorm te geven.

Op een positieve manier leren de kinderen actief te leren, te reflecteren, om te gaan met teleurstellingen, en zelfstandig en verantwoordelijk te zijn.

De school verwacht ook hulp van de ouders om te werken aan de ontwikkeling van het kind en mee te denken vanuit hun eigen talent, zodat ouders en school samen een team zijn.

### 2.2.3 DE WERKSITUATIE

IKC Warande is gehuisvest in een modern, speciaal voor het kindcentrum gebouwd nieuw gebouw in een nieuw woongebied (Warande) in het zuiden van Lelystad. Het team bestaat uit het management (directeur en twee teamleiders voor opvang en onderwijs), 17 medewerkers gespecialiseerd voor de opvang, waaronder de locatieleider van de opvang, en 24 medewerkers voor het basisonderwijs, waaronder een intern begeleider, onderwijs-assistenten en vakleerkrachten gym.

## 2.3 Situatiebeschrijving Laterna Magica

Laterna Magica is gestart in de nieuw gebouwde wijk IJburg in Amsterdam. De plek is dicht bij de stad, waar nog volop ruimte is. Er wonen veel jonge gezinnen in de wijk. Het stadsdeel wil een levensbestendige wijk worden, waar geen 'drempels' zijn voor bepaalde groepen.

### 2.3.1 MISSIE

Laterna Magica neemt de nieuwsgierigheid van kinderen als bron voor leren en ontwikkeling, waardoor kinderen blijven leren en de toekomst kunnen uitvinden.

De achterliggende waarden hierbij zijn: integriteit, liefde, autonomie, verantwoordelijkheid en vertrouwen.

### 2.3.2 VISIE

Laterna Magica brengt de kinderen naar een plek waar ze iedere dag opnieuw de toekomst kunnen uitvinden. Een plek met vrije ruimte en met de rust om te ontmoeten en te zijn wie ze zijn en wat ze willen worden. Elke professional in de school leert en ontwikkelt zich daartoe en stelt zich de vraag: Wie ben jij? Waar ben je goed in? Dan bouw je dat uit. Waar liggen je interesses? Dan bouw je dat op. En welk talent mis je? Dan compenseer je dat.

Laterna Magica werkt daarbij vanuit het concept van 'Natuurlijk leren'. Dit is gebaseerd op het sociaal-constructivisme. Uitgangspunt daarbij is dat de eigen motivatie van kinderen de beste start is voor het opdoen van nieuwe kennis en vaardigheden. De medewerkers hebben uitgesproken aandacht voor de persoonlijke en creatieve ontwikkeling van kinderen.

### **2.3.3 DE WERKSITUATIE**

Laterna Magica ligt in de nieuwbouwwijk IJburg, Amsterdam. Het integraal kindcentrum is gehuisvest in een nieuw, speciaal voor het kindcentrum ontworpen gebouw. Het centrum is onderverdeeld in units, c.q. minischooltjes van ongeveer honderd kinderen. Dit totale aantal is weer opgedeeld in vier stamgroepen van gemiddeld 25 leerlingen (uitgezonderd de unit voor 0-3-jarigen en de onderbouwunits, die daarnaast een stamgroep van 3-jarigen hebben). Ieder kind is onderdeel van een stamgroep, als thuisbasis.