

Waarom heet de Rijn in
Rotterdam Maas

Waarom heet de Rijn in Rotterdam Maas

Feiten. Verwondering. Tekst. Tekeningen.

Marthe Fuld

Schrijver: Marthe Fuld

Illustraties: Marthe Fuld

Coverontwerp: Marthe Fuld

Foto auteur: Marthe Fuld

ISBN: 9789464354713

© Marthe Fuld. Eerste druk juni 2021. Tweede, verbeterde, druk augustus 2021.

Inhoudsopgave

1. INTRODUCTIE	11
1.1 Vooraf	11
1.2 Samenvatting	15
2. EEN REIS DOOR DE RIVIERDELTA	47
2.1 Bij Lobith komt hij ons land binnen	47
2.1.1 De Rijn	49
2.1.2 Bij Pannerdense kop	49
2.1.3 Nederrijn	50
2.2 De Lek	53
2.2.1 Kromme Rijn	53
2.2.2 Vecht	56
2.2.3 Oude Rijn	58
2.2.4 Bij Wijk bij Duurstede begint de Lek	61
2.2.5 Hollandsche IJssel	65
2.2.6 Van Het Klaphek naar zee	71
2.2.7 Nieuwe Maas, Scheur, Nieuwe Waterweg	72
2.2.8 De Linge	75
2.3 De IJssel	78
2.3.1 De Hanzesteden	78
2.3.2 De splitsing bij Westervoort	79
2.3.3 Apeldoorns kanaal	81
2.3.4 Berkel	82
2.3.5 Welsum en omstreken	83
2.3.6 Bij Kampen stroomt de IJssel in zee	84
2.4 De Waal	89
2.4.1 Bij Millingen	89
2.4.2 Bij Nijmegen	93
2.4.3 Noordzee- en Amsterdam-Rijnkanaal	94

2.4.4	Tiel	98
2.4.5	Heerwaarden, Rossum	98
2.4.6	Merwede	101
2.4.7	Bij Werkendam	103
2.4.8	Noord	105
2.4.9	Oude Maas, Dordtsche Kil en Spui	106
2.4.10	Botlek	109
2.4.11	Bij de Zuid-Hollandse eilanden	110
2.5	De Maas	112
2.5.1	Het begin	112
2.5.2	Achter Juliana- en Lateraalkanaal	113
2.5.3	Bevaren rivier	117
2.5.4	Bij Heusden splitst de Maas	119
2.5.5	Oude Rivier	122
3.	WATER, TIJD, MENS, RUIMTE	129
3.1	Mens en rivier	129
3.1.1	Liefhebber	129
3.1.2	Bouwmateriaal	131
3.1.3	Tankterminal	134
3.1.4	Fruitteler	136
3.1.5	Visser	139
3.1.6	Bedrijventerrein	141
3.1.7	Van rioolwater naar drinkwater	143
3.1.8	Clochard	149
3.1.9	Bierbrouwer	151
3.1.10	Bed and breakfast	152
3.1.11	Scheepvaart	153
3.1.12	Buizen	160
3.1.13	Riviergids	162
3.1.14	Terras	163
3.1.15	Kronkel	164
3.1.16	Scheepsbouwer	164
3.1.17	Autoritjes	166
3.1.18	Pelpinda's	168

3.1.19	Recreatieplas	169
3.1.20	Hutkoffer	170
3.1.21	Verdedigingslinie:	170
3.1.22	Pontjes, bruggen, tunnels	172
3.1.23	Nieuwe barrière	174
3.1.24	Gedichten	174
3.1.25	Bebouwing langs de rivier	176
3.2	Oorsprong	177
3.2.1	Ooit	177
3.2.2	Om hoeveel water gaat het	178
3.2.3	Over welke tijd hebben we het	179
3.2.4	De vorming van de delta	180
3.2.5	Ondergrond	184
3.2.6	De mens	185
3.2.7	Menselijke ingrepen	186
3.3	Het water	189
3.3.1	Waterkwaliteit	189
3.3.2	Voldoende water	193
3.3.3	Levend water	199
3.3.4	Water voor het land	200
3.4	De rivier moet zijn plaats kennen	204
3.4.1	Binnen de perken	204
3.4.2	De natuur van de rivier	205
3.4.3	Trots en vrijwel onkwetsbaar	207
3.4.4	Afvoeren en ruimte geven	209
3.4.5	Zo veilig mogelijk	211
3.4.6	Risicobenadering	213
3.4.7	Beleid	215
3.4.8	Op de kaart	217
3.5	Voorbeelden van hoogwaterbescherming	217
3.5.1	Hoe het ooit begon met de dijken	218
3.5.2	De bescherming van Dordrecht	220
3.5.3	Dijken bij de Krimpenerwaard	224
3.5.4	Hoogwatergeul	227

3.5.5	Dijkschouw	229
3.5.6	Dijken in Limburg	234
3.5.7	Dakpark Rotterdam	238
3.5.8	Ruimte voor de rivier bij Nijmegen	240
3.6	Wie zal dat betalen	241
3.7	Toekomst	244
3.7.1	Natuur en menselijk ingrijpen	244
3.7.2	Hoogwaterbescherming	245
3.7.3	Natuur en ruimte	248
3.7.4	Belangenstrijd	248
4.	WAAROM DE RIJN IN ROTTERDAM MAAS HEET	250
5.	OVERZICHT RIJN-MAASDELTA	255
6.	VERANTWOORDING	260
6.1	Met dank aan	260
6.2	Informanten	260
6.3	Bronnen	263
6.4	Geraadpleegde bronnen op papier	265
6.5	Eindnoten	272

1. Introductie

1.1 Vooraf

Het begon ermee dat een collega bij Rijkswaterstaat in 1995 regelde dat ik met een helikoptertje mee over ons land mocht vliegen. Ik, die nooit ook maar enige interesse in topografie had getoond, was ineens gefascineerd door het landschap dat zich daar onder mijn ogen ontvouwde. De savooienkolen die met het stijgen van de helikopter eerst spruitjes werden, toen erwtjes en eindigden in groene vlakken met allerlei tinten en daardoorheen de rechte wegen en het kronkelend water. Zo hingen we ineens boven Dordrecht, later boven de rivier in Rotterdam en op plaatsen waarvan ik geen idee had waar ik was. Daarom ging ik op de kaart kijken waar ik geweest was, raakte geboeid door de rivier en wilde er meer van weten. Waarom heet de Rijn in Rotterdam Maas? Welke rol speelt de rivier in ons land? Daarover gaat dit boek.

Het pompt en gorgelt en bruist onder onze voeten. Ook op plekken waar het droog lijkt, verplaatst het water zich onder de oppervlakte. Zonder maatregelen zou zo'n 60% van ons land geregeld onder water liggen. Je merkt het niet, je ziet het nauwelijks. Ja, soms, een dijk, een gemaal als je het al door hebt. Daar zitten we dan, tussen onze stevige dijken. Het water stroomt en stroomt door. Het beweegt in de lengte, de breedte, de diepte en in de tijd.

Hoe kan dat toch: leven in een gebied waar het water vaak hoger staat dan het land, terwijl je toch droge voeten hebt. Leven tussen dijken, met het water als vriend en als vijand.

Om de rivier beter te begrijpen ging ik ernaartoe.

Als je door je oogharen naar de kaart van Nederland kijkt, zie je dat de Rijn via de Lek uitkomt in Rotterdam. Waarom heet de rivier er dan Maas? Die op het oog zo rare naamgeving maakte mij nieuwsgierig naar de loop en de rol van de grote rivieren in Nederland en is de directe aanleiding voor het schrijven van dit boek.

Om de rivier beter te leren kennen, bezocht ik de rivierdelta van Rijn en Maas en ging ik op zoek naar de maatschappelijke betekenis en de geschiedenis van de rivier. Daarvoor sprak ik met mensen die een relatie hebben met de rivier, omdat ze erbij wonen of omdat ze ermee werken. Ook kreeg ik hulp van de professoren Frans Klijn en Matthijs Kok van de TU Delft en van Kim Cohen van de Universiteit Utrecht. Daarmee ontstond dit boek en het besef dat, in een wonderlijk samenspel van natuur en mens, de rivier nooit was zoals hij nu is en ook nooit meer zo zal zijn. Het is een dynamische geheel en zal altijd zo blijven. Naar gelang de omstandigheden vertoont de rivier – het stromende water in een bedding – zich steeds in andere vorm door invloed van de natuur (zoals het veranderende klimaat) en mensenhanden.

Hoewel het zeker geen natuurlijke omstandigheid is dat een rivier tussen dijken door stroomt, is dat wel zoals ik de rivier ken. Daarom heb ik het gegeven, dat de rivier tegenwoordig via gebaande paden zijn weg krijgt aangewezen, als uitgangspunt genomen bij het begrijpen van de rivier die van oorsprong zonder dijkenkorset zijn weg vond door het land.

Lang heb ik me afgevraagd of ik kaartjes op zou nemen in dit boek. Tenslotte nam ik het besluit dit beter niet te doen. Het meeste is terug te vinden op de digitale kaart, waarop je moeiteloos grote gebieden en details kunt zoeken. Bijvoorbeeld door de Topotijdreis van het Kadaster te raadplegen waarop je ook de kaarten uit alle jaren vanaf 1815 tot nu kunt vinden.

Het land is door de rivieren gevormd. Waar komt dat water vandaan? En waar gaat het naartoe? Wat doet de zee met de rivier? Waarom stroomt het water zoals het stroomt? Waarom wonen hier zoveel mensen? Wat doen ze met dat water van de rivier? Wat betekent de rivier voor het land en het land voor de rivier?

Het boek begint met een beschrijving van de delta: wat je kunt zien en meemaken als je er doorheen reist. Dan volgen gesprekken met de gebruikers van de rivier: de mensen die erbij wonen en de mensen die erbij, ermee of ervoor werken. Vervolgens kun je lezen hoe de rivier in de loop der

eeuwen is gevormd, hoe het zit met de kwaliteit van het water en met de vorm van de rivier.

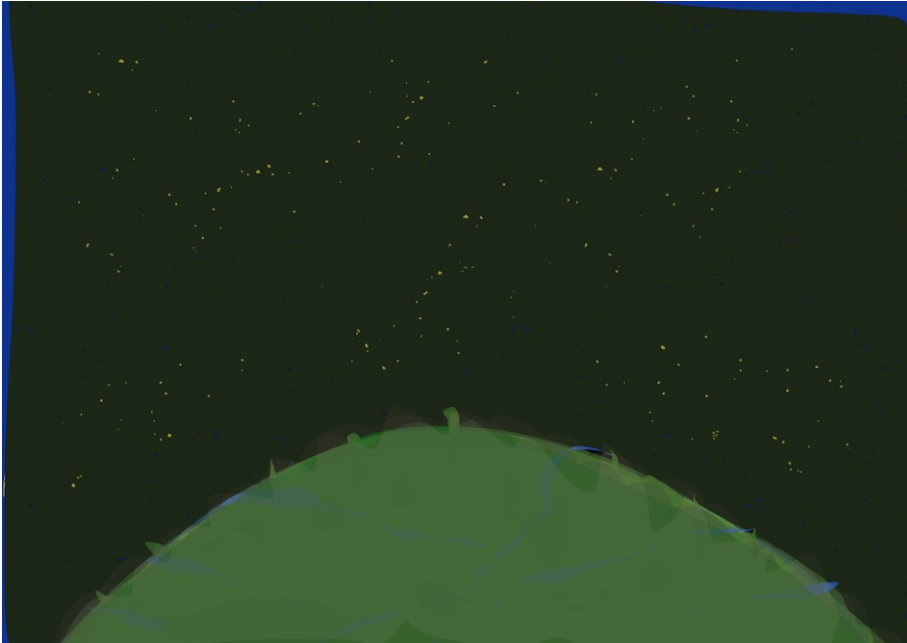
Maar eerst een getekende samenvatting.

1.2 Samenvatting

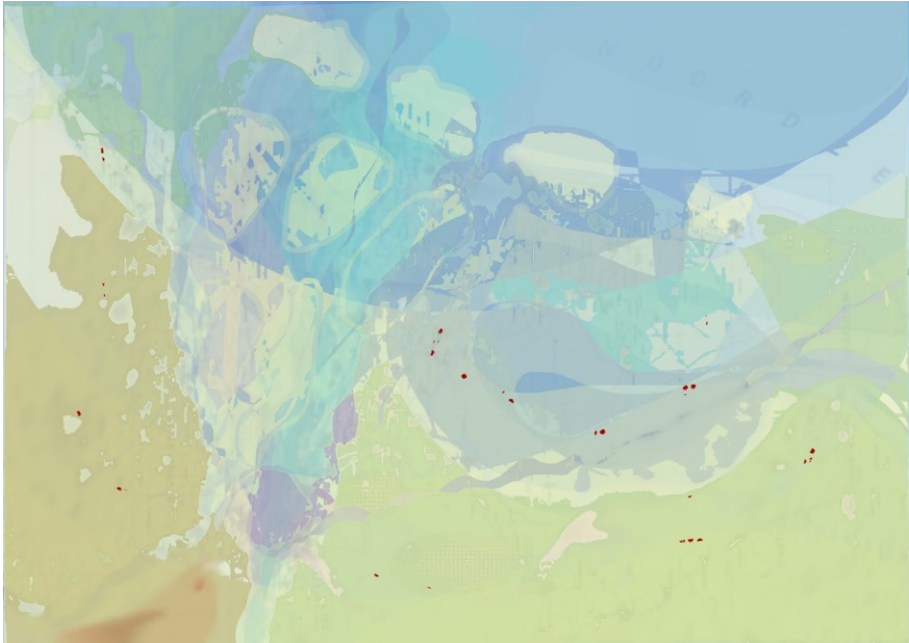


Het begin van een rivier merk je bijna niet. Er drupt wat water uit een steen. Of er komt in een weiland wat water uit de grond naar boven. Het water stroomt naar beneden en vormt zelf een geultje. Water uit andere geultjes voegen zich bij de stroom. Hoe meer water erbij komt, hoe groter de rivier wordt.

Tot hij ver weg in de verte verdwijnt in de zee.



De aarde is meer dan vier miljard jaar oud. De Nederlandse rivieren zoals we die nu kennen, zijn er zo'n zesduizend jaar en in die tijd hebben ze geregeld hun loop verlegd.



Waar zee was, was land. Waar land was, was zee. De zee kwam naar binnen, de rivier stroomde naar buiten. De rivier zocht z'n weg. Aan de Hollandse kust lagen waddeneilanden. De waarden in west-Nederland waren eilanden in het getijdenlandschap. Het IJsselmeer was ooit twee meren en pas daarna een Zuiderzee.

Geologen hebben een scherp beeld van hoe het land zich vormde door natuur en mensenhanden.

Het land wordt al lang in kaart gebracht; steeds realistischer steeds gedetailleerder. Het noorden ligt pas de laatste tijd aan de bovenrand van het papier.



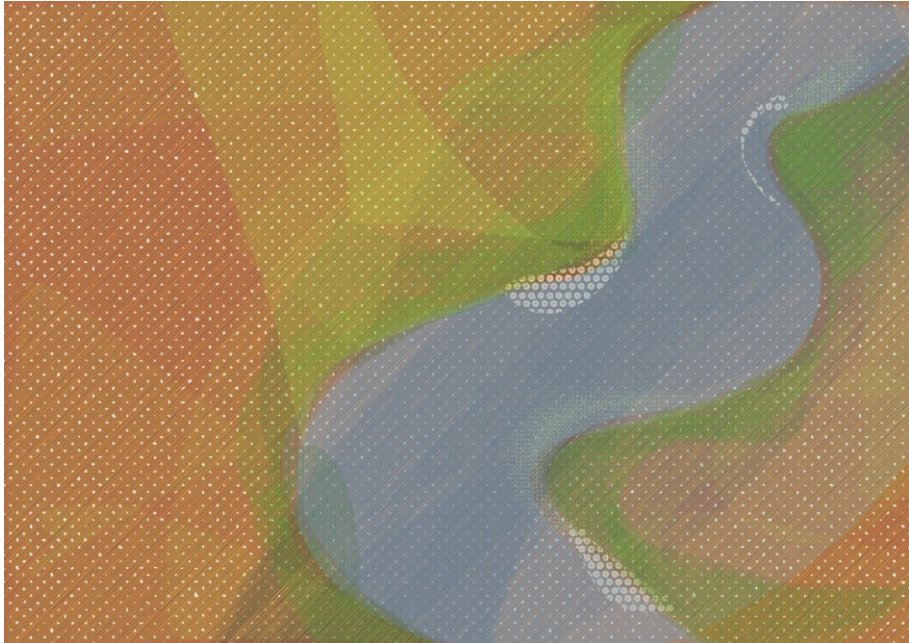
In de bergen snijdt de rivier zich met een stevig vaartje door het landschap.

In de Nederlandse delta aan de kust is het land vrijwel vlak, dus roetsjt de rivier niet meer zo snel door het landschap: het verval is beperkt.

Een natuurlijk verschijnsel gevat in een natuurkundige formule: $I = h : l$.
Verval (I) is het hoogteverschil (h) gedeeld door de lengte (l).



De rivier maakt een lange reis. Uit de bergen rolt steen in het water. Het water slijpt de stukken steen glad: kiezelstenen.



De rivier stroomt. Het water schuurt de buitenbocht uit. Het sediment – klein, zand – slaat weer neer in de binnenbocht. Door dit proces wordt de rivier een steeds bochtiger stroom.

Bij hoog water spoelt het water over het land; het zware zand zakt het eerst naar beneden; later pas het lichtere stof van klei. In de natuurlijke situatie maakt de rivier 'n eigen zanddijkjes. De klei ligt verderop in de uiterwaarden. Maar het is onregelmatig en een proces dat eeuwen duurt. Het resultaat ligt onder onze voeten.



In Nederland bevindt de rivier zich in een korset van dijken. Dat knelt. Het is ook niet natuurlijk. Zonder korset zou de rivier uitlubberen. Vele malen meer dan een mensenlichaam. De kracht van de rivier is groot. Als het korset zwakke plakken vertoont, knalt de rivier er zo doorheen.



Natuur en infrastructuur.

Ooit koos de rivier zijn eigen weg.

Nu krijgt de rivier zijn pad gewezen. Stortsteen nu op het splitsingspunt, richtingbordjes bij de rivier. Te midden van uiterwaarden, boomgroepen en weidse luchten.

De boerderijen en andere tekenen van nijverheid zijn vlakbij, maar op veel plekken toch ook weer zo ver weg dat je ze met gemak buiten beeld kunt houden.



De bronnen van Rijn en Maas zijn honderden kilometers van elkaar verwijderd.

Daar waar het Land van Maas en Waal overgaat in de Bommelerwaard, lopen Maas en Waal bijna in elkaar over. Het zou een huwelijk kunnen zijn. Maar de vraag is of dat wel goed gaat. Het is een dispuut tussen natuurliefhebbers en rivierbeheerders.



Het was vandaag zo'n dag met zon en regen in de lucht. De kleuren waren diep en intens. Aan de Merwede bij Gorinchem keken we uit over de rivier. Naar Woudrichem en slot Loevestein. Daar ergens tussen die twee plaatsen in stroomt de Maas in de Waal en tovert de Waal om tot Merwede.

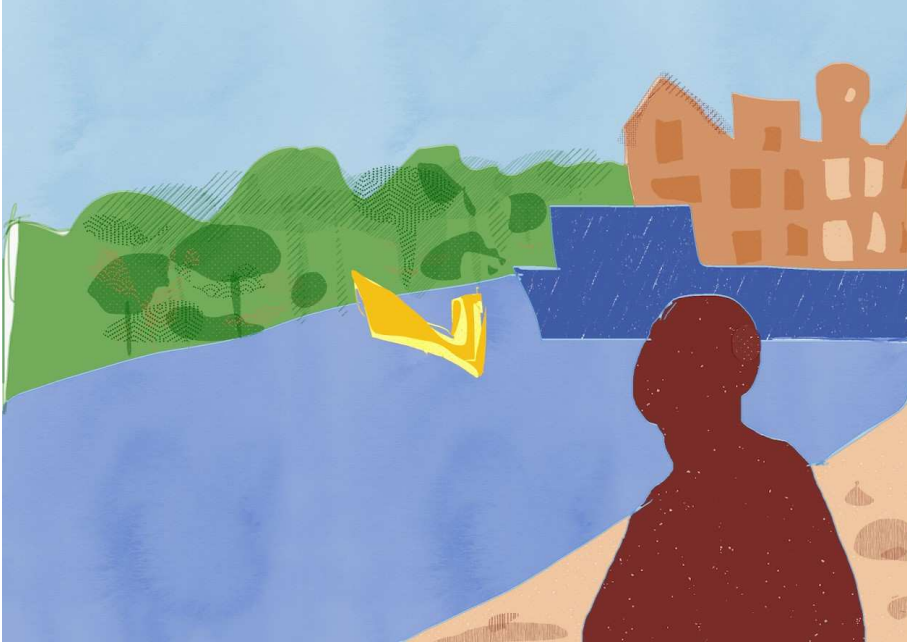
Je ziet het niet. Hoe kun je het dan weten?

Goed op de kaart kijken. En er staan straatnaambordjes aan de rivier en op de dijk.



Rechts van de Nederrijn zie je de heuvels van de Veluwe en de Utrechtse heuvelrug; links de veel vlakkere Betuwe. De rivier is gestuwd met futuristische vizieren uit de jaren vijftig die tegelijkertijd iets weghebben van slanke dinosaurussen. Maar als je er niet in de buurt bent, zie je ze niet altijd, een andere keer zie je ze vanaf de rivier of het land van verre.

Op een windstille, warme zomerdag heeft de rivier tussen stroom- en heuvelrug een arcadisch aanzien.



De rivier stroomt van ergens naar ginds. Eroverheen van hier naar daar gaat niet vanzelf, al kan het wel. Bijvoorbeeld met de pont, zoals hier aan de IJssel bij de oversteek van Olburgen naar Dieren.

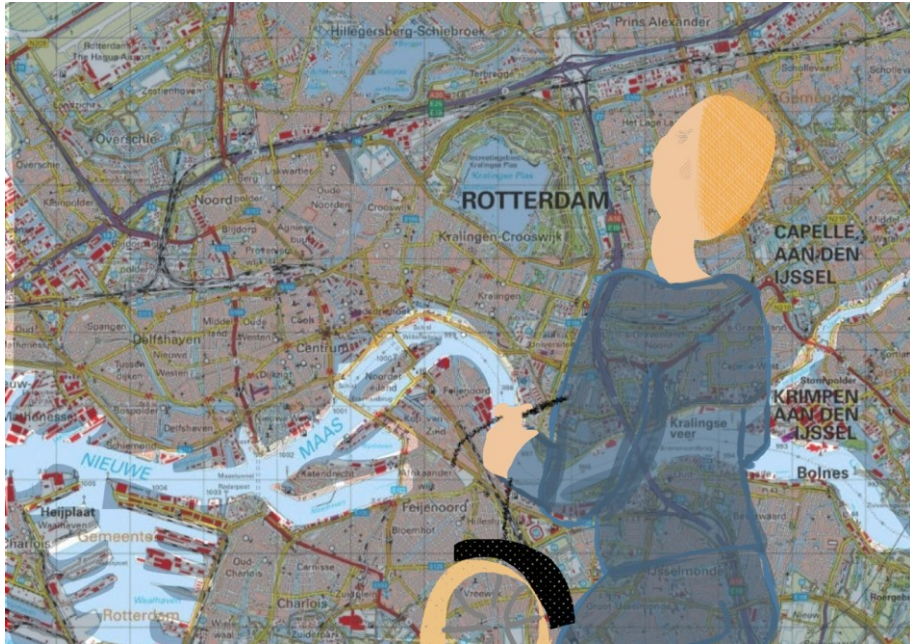


In Vreeswijk zitten we op een bankje aan de dijk bij de Lek. Je kijkt er ver uit met aan de overkant van het water het stadje Vianen en een strand aan de rivier. Ondertussen vaart een schip voorbij. Het Merwedekanaal steekt hier als het ware de Lek over.

Het was op deze warme zomerdag toch koel door het briesje vanaf de rivier.

Het is hier niet alleen heerlijk voor je uitkijken. Het is ook bijzonder om te weten dat hier lang geleden een natuurlijke rivierverbinding is gelegd tussen de zee in het westen en de rivier uit het oosten.

Later, maar toch ook alweer lang geleden werd de stad Utrecht hier door nú oude kanalen verbonden met de wereld ver weg.



De rivier loopt als een lijn door de stad. Maar recht is de rivier vaak niet. Zo kun je je vergissen. Als je over kronkels naar de andere kant van de rivier kijkt, is de andere kant soms gewoon deze kant.

De rivier geeft rust door de ruimte waar je overheen kunt kijken en de schepen die er betrekkelijk langzaam voorbij gaan, de verte die je ziet als je in een kronkel meekijkt met de rivier. Onbekende verten waar de rivier je heen kan voeren.

Maar ook scheidt de rivier en moet je omrijden voor je met de brug, de tunnel of de pont naar de andere kant kunt.