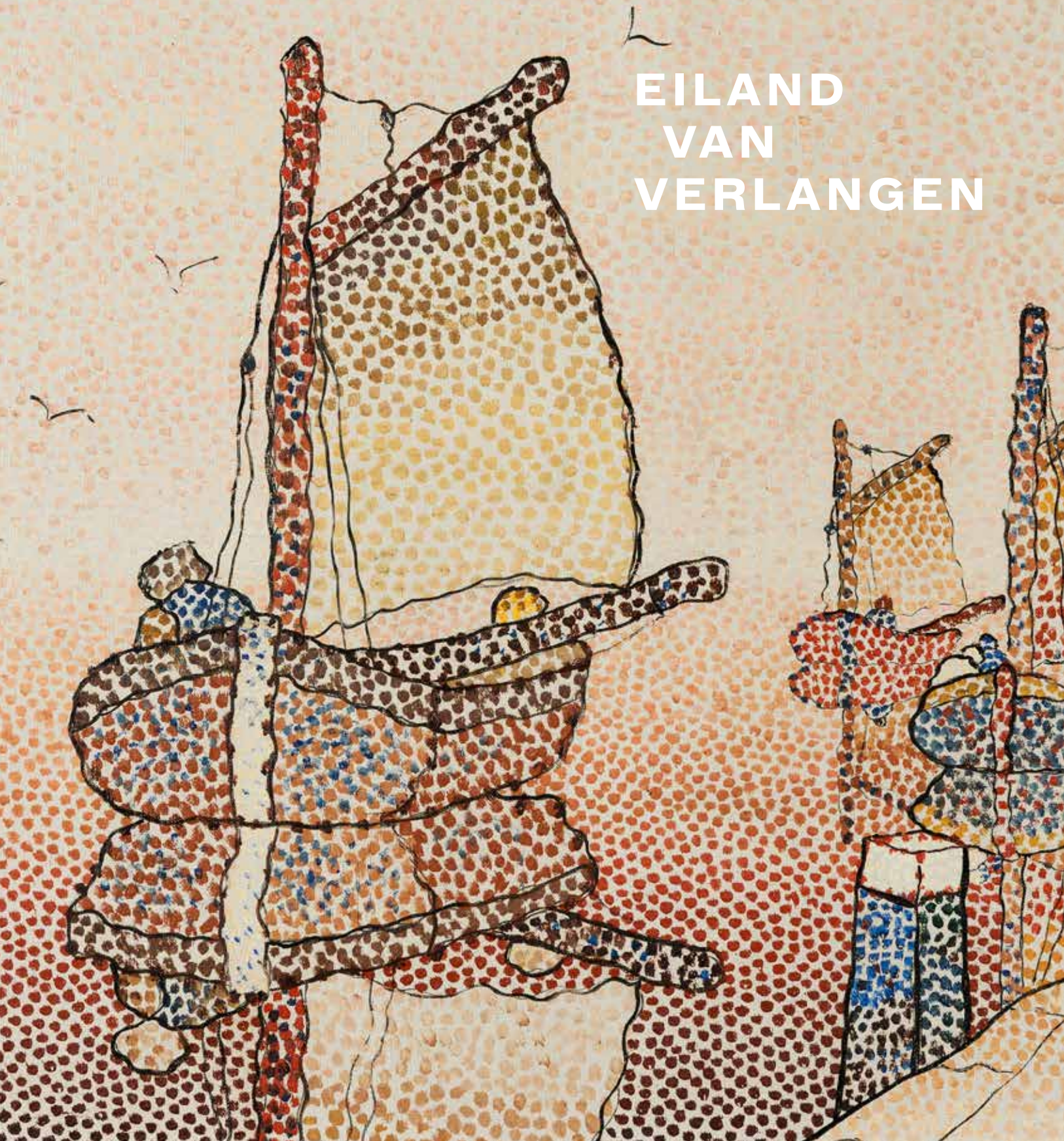


TAMES OUD

EILAND
VAN
VERLANGEN





Gitte Brugman

TAMES OUD

EILAND VAN VERLANGEN

AMELANDER MUSEA
MUSEUM BELVÉDÈRE

05

voorwoord

07

TAMES OUD – AMELAND, BELGIË, DEN HAAG

Gitte Brugman

34

TAMES OUD – SCHILDERIJEN, TEKENINGEN, GRAFIEK

89

TAMES OUD – SCHILDER, TEKENAAR, GRAFICUS

Han Steenbruggen

94

bibliografie

95

tentoonstellingslijst

voorwoord

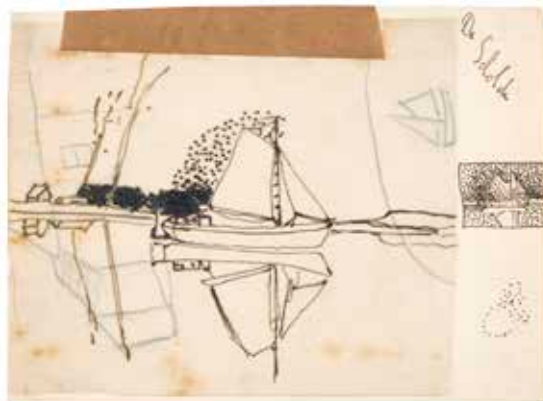
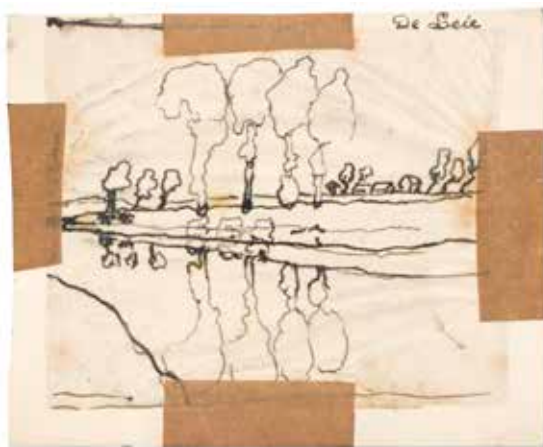
De wens een overzichtstentoonstelling te wijden aan het werk van Tames Oud, een van de meest eigenzinnige kunstenaars die Friesland voortbracht, leefde zowel bij de Amelander Musea als bij Museum Belvédère. In de collecties van beide musea is zijn werk ruim vertegenwoordigd en worden topstukken van zijn hand met regelmaat getoond. Een samenwerking lag dan ook voor de hand. In onze voorbesprekingen waren we het snel eens over een inhoudelijke verdeling. In het Cultuurhistorisch Museum Sorgdrager te Hollum – dat deel uitmaakt van de Amelander Musea – zou het zwaartepunt komen te liggen bij de schilderijen en werken op papier met voorstellingen die tot het eiland en zijn omgeving zijn te herleiden. Museum Belvédère in Oranjewoud zou zich concentreren op Ouds artistieke ontwikkeling en voornamelijk werk tonen uit de periode waarin hij werkzaam was in België en Den Haag. Uiteindelijk leverde dat twee complementaire exposities op, die tezamen een representatief overzicht geven van zijn oeuvre.

De monografie die bij het tentoonstellingstweeluik verschijnt, kwam tot stand na grondig onderzoek naar leven en werk. Dat leverde uiteindelijk veel nieuwe inzichten op en een aantal schilderijen die tot nog toe onbekend waren. In haar biografische schets kleurt Gitte Brugman een bijzondere kunstenaarspersoonlijkheid en zet deze af tegen vaak roerige omstandigheden. Oud werd in 1895 geboren op Ameland, trok in de jaren twintig naar België, doorliep in Brussel de Academie voor Schone Kunsten, vervulde in Vlaanderen verschillende betrekkingen, vestigde zich in 1938 in Den Haag en overleed aldaar in 1953. Tijdens zijn leven exposeerde hij op vooraanstaande podia, maar zijn vroegtijdig overlijden stond een werkelijke doorbraak in de weg. In de loop van de jaren vijftig raakte zijn werk snel in de vergetelheid, wat zeker ook te maken had met de aandacht die de eigentijdse moderne kunst in die periode opeiste.

Pas tegen het einde van de jaren zeventig is er sprake van een hernieuwde aandacht als op Ameland een kleine tentoonstelling wordt georganiseerd en kunsthandelaren Jan Juffermans, Adriaan Venema en Thom Mercurius belangstelling tonen voor zijn werk. Dankzij de laatste wordt in 1981 in het Fries Museum te Leeuwarden – waar Mercurius in die periode als curator werkzaam is – een grote tentoonstelling van zijn werk georganiseerd. De andere drijvende kracht achter dat project is Peter Karstkarel, die contact onderhoudt met de erven en de tekst schrijft voor de eerste zelfstandige publicatie over het werk van Tames Oud.

In de jaren daarna bleef het werk van Tames Oud een vaste waarde binnen de collectiepresentaties van het Cultuurhistorisch Museum Sorgdrager te Hollum. En met de opening van Museum Belvédère in 2004 kwam er een tweede museaal podium bij, waar het werk van Tames Oud regelmatig te zien was. Zowel de Amelander Musea als Museum Belvédère bleven bovendien werk van de kunstenaar verzamelen en werkten toe naar een tentoonstelling. Uiteindelijk werd het een plezierige samenwerking tussen twee musea die het bijzondere werk van Tames Oud koesteren en het de bredere bekendheid willen geven die het verdient.

Het onderzoek naar Tames Oud ter voorbereiding van deze publicatie werd opgestart door conservator Susan van den Berg. Haar plotselinge overlijden betekende een grote slag voor Museum Belvédère en stakte uiteraard de voortgang van ons project. Het is te danken aan het grote enthousiasme van Gitte Brugman dat het onderzoek kon worden vervolgd. In haar tekst kon veel nieuwe informatie over het leven van Tames Oud worden verwerkt en in het afbeeldingskatern kon veel tot nog toe onbekend werk worden opgenomen. Het maakt dit boek tot een rijk kunsthistorisch document over een van de belangrijkste Friese kunstenaars uit de vorige eeuw.



13 Tames Oud, *Schetsjes op vloeipapier*

om geld (bij) te verdienen. De koersen en de zesdaagsen brengen enorme mensenmassa's op de been, evenals de huldigen van de winnaars.

Tames trekt er in elk geval op uit. In zijn map zitten schetsjes van de Leie, de Schelde en het Begijnhof in Anderlecht. [13] Hij heeft een motorfiets, een Indian, waarmee het gezin ook op vakantie gaat. 'Naar Zuid-Frankrijk', volgens achterneef Theo Koster. Dochter Jopie beschrijft hun logge tent waarop in grote letters *La Vie* is geschilderd. Deze biedt pas onderdak aan haar en haar ouders als Tames de motor erin heeft gezet; de Indian moet tegen weer en wind beschermd worden. [14]

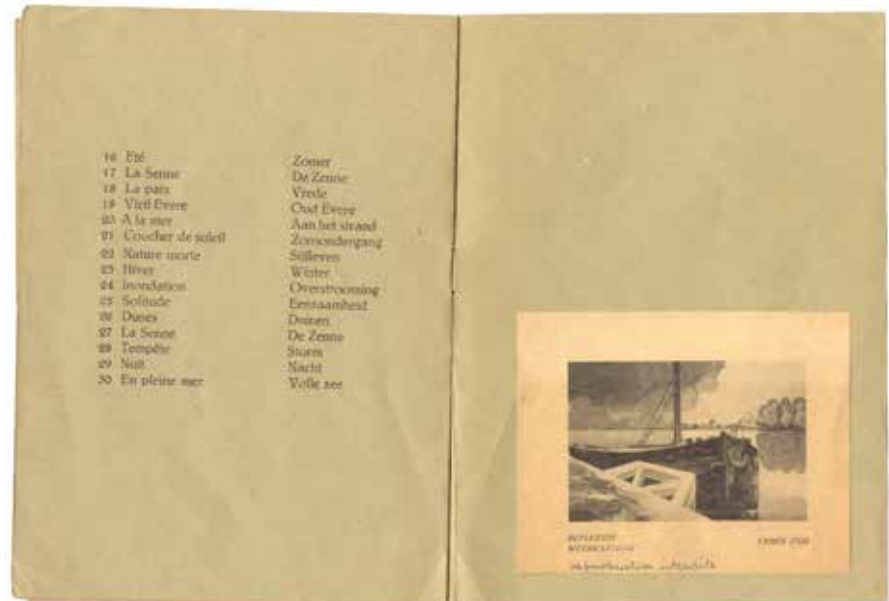
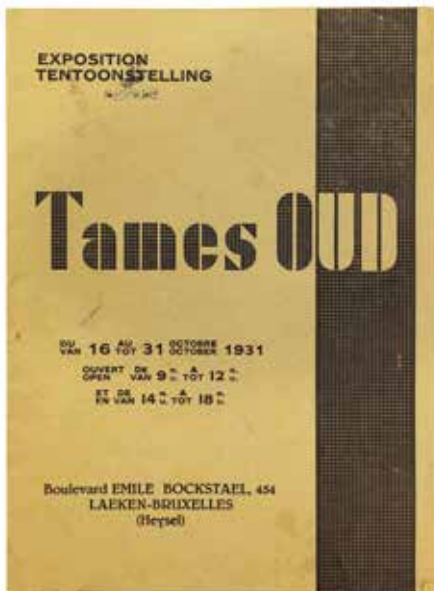
EERSTE EXPOSITIE

Het is 1931 als Tames de tijd rijp acht om met zijn schilderijen naar buiten te treden. In zijn atelier aan de Boulevard Emile Bockstael in Laken hangt hij een dertigtal doeken op. Is hij hierin gestimuleerd door bevriende kunstenaars? Volgens dochter Jopie is baron Minne een van hen. De beeldhouwer, schilder en tekenaar Georges Minne (1866-1941) was lid van Les XX (Les Vingts), ging op z'n dertigste naar de Academie voor Schone Kunsten in Brussel en vestigde zich in 1898 in Sint-Martens-Latem, waar hij een groep kunstenaars op sleeptouw nam, de eerste Latemse School. In 1931 wordt hem de titel baron verleend. Minne is een kunstenaar aan wie Tames Oud zich kan spiegelen en optrekken.

Hij ontwerpt zelf een eenvoudige catalogus op ansichtkaartformaat, met daarin de titels van dertig werken en twee kleine reproducties als plakplaatjes. [15] Hoewel er weinig belangstellenden zijn, komt journalist Robert Boxus (1891-1961) van het geïllustreerde weekblad *Le Face à Main* langs – een soort *Fan Fryske Groun* – en bespreekt het werk: 'Tames Oud is iemand voor wie het ware spektakel zich afspeelt in het leven, in de natuur. (...) Deze eerste expositie van Tames Oud is een verrassing. Zijn werken zijn niet alleen die van een schilder, maar evengoed die van een ware dichter die het schilderachtige karakter van deze tijd



14 Tames Oud op zijn Indian motor



15 De catalogus die Tames Oud zelf ontwierp voor zijn eerste tentoonstelling, 1931



21 Schelpenvisser op het strand van Scheveningen



22 *Le Grand Tout / Het Grote Geheel*, ca. 1937
linodruk, inkt op papier, 29,5 x 19,5 cm
particuliere collectie

DEN HAAG

Of de spanningen in het gezin ertoe hebben bijgedragen, vermeldt dochter Johanna niet, maar eind jaren dertig vestigt ze zich in Amsterdam, waar ze als mannequin aan de slag kan. Haar ouders verhuizen op hun beurt naar Den Haag, om dichterbij haar te zijn. Met ingang van 5 november 1938 veruilen kunstschilder Tames Oud en huishoudster Grietje Oud Strombeek-Bever, de deelgemeente van Grimbergen, voor de Zandvoortstraat 27. 'Huishoudster' is later doorgestreepd. Beiden geven 'geen' op als geloofsovertuiging.

Onder Tames' kunstenaarsvrienden bevindt zich de Haagse schilder en graficus Han Krug (1890-1977), die zich sinds 1918 heeft bekwaamd in het maken van houtsneden en daarin een grote naam opbouwt. In 1923 werd hij lid van de Pulchri Studio en op een van zijn eerste exposities in Den Haag is Tames' werk te zien naast dat van Krug en een aantal andere Pulchri-leden, onder wie de Vlaamse Pol Dom (1885-1978).

Komt hij via vrienden naar Den Haag of verkiest hij deze stad vanwege de ligging aan zee? Vanuit de Zandvoortstraat loopt hij immers zo naar het strand. In de omgeving vormen imposante villa's een groot contrast met de ruige vissers, die hun kleine schepen op het strand zetten. Hun vrouwen gaan gehuld in lange, zwarte rokken en omslagdoeken, zoals hij zich dat van Ameland herinnert. In de avondschemering is soms een eenzame schelpenvisser aan het werk. Zijn hoekige kar steekt donker af tegen de zonsondergang. [21]

PRENTEN

Een van zijn eerste prenten is *Le Grand Tout / Het Grote Geheel*. [22] Henri Oud heeft een negatieve afdruk van het origineel, met achterop een adreslabel: T. Oud, Rue de Villegas 149 Strombeek-Bever. Op een andere afdruk (in de collectie van de Amelander Musea) schrijft Tames 'Veelal gemaakt op Cantaloupenburg Den Haag, Paasnacht 1938', wat overigens suggereert dat hij al eerder dan november 1938 in Den Haag verblijft.



23 *De nonnen*, z.j.
linodruk, inkt op papier, 27,5 x 37 cm
particuliere collectie



24 *Nonnen*, z.j.
zwartkrijt op papier, 26 x 20 cm
particuliere collectie



25 *St. Maarten*, 1951
linodruk, inkt op papier, 24,5 x 22 cm
Amelander Musea

Zijn stijl leent zich goed voor grafiek, met sterk vereenvoudigde figuren van zowel mens als dier. Thema's uit zijn schilderwerk keren, soms vrijwel identiek, terug in zijn prenten én krijttekeningen: zee- en havengezichten, arbeiders en vissers, vrouwen in lange zwarte rokken. Soms laten de titels geen twijfel, zoals *Moeder en kind* of *Nonnen*. [23] Maar Tames geeft niet elk werk een titel. Een tekening die in bezit is van Peter Karstkarel, stelt volgens Jopie nonnen voor. Echter, ze passen niet bij de andere, maar lijken eerder Sunneklazen van de Sunneklazastraditie op Ameland. [24]

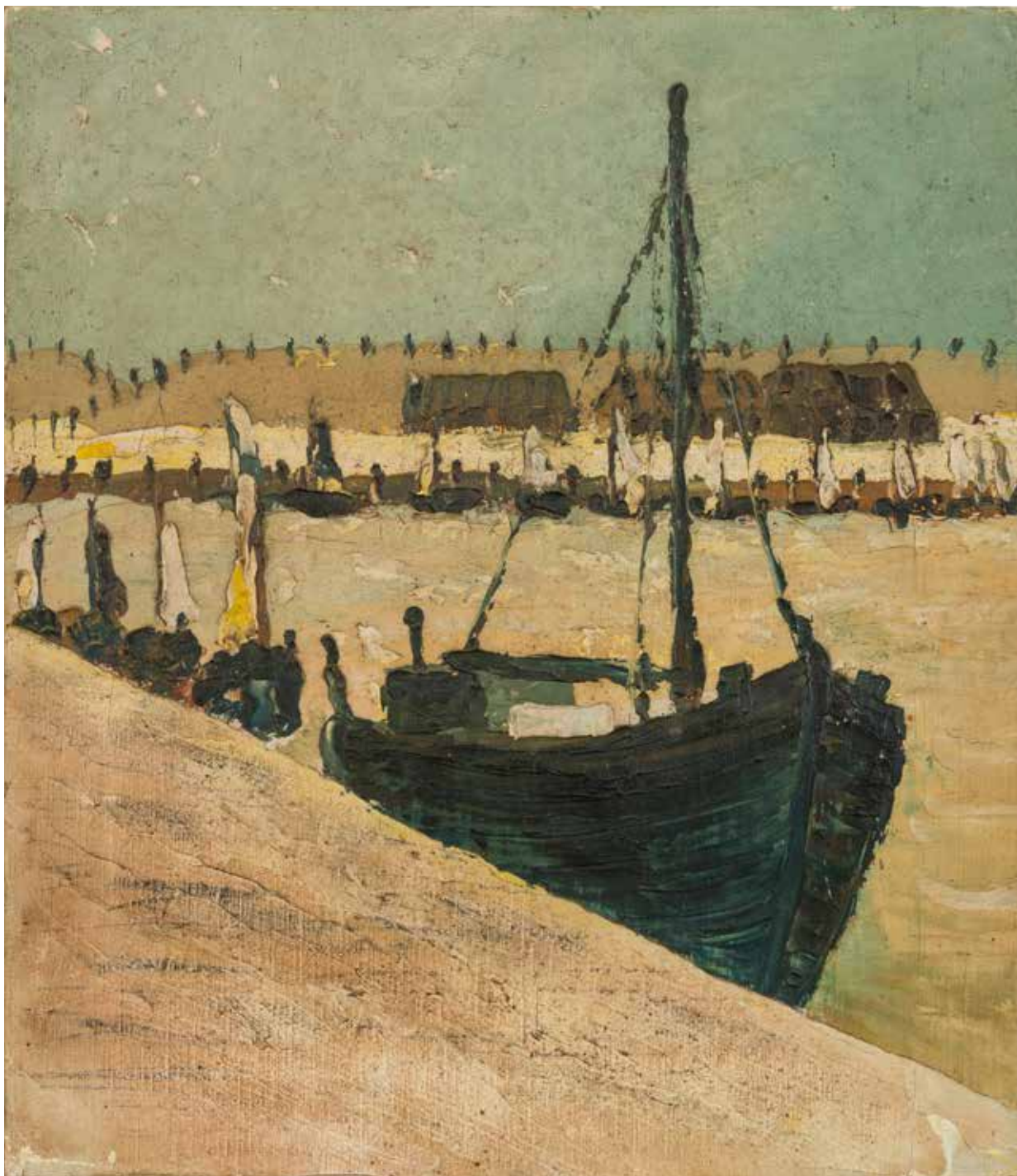
Tijdens dit eeuwenoude feest op 5 en 6 december, gaan 'baanvegers' vanaf vijf uur 's middags de straten 'schoonvegen'. Vrouwen en kinderen moeten naar binnen. Tussen zeven en acht uur gaat de straatverlichting uit en heersen op straat gemaskerde mannen 'in pak'. Pakken en maskers waaraan ze wekenlang in het geheim hebben gewerkt. Vrouwen verschuilen zich in 'open huizen' waar de Sunneklazen binnenvallen. Na afloop is het bal en maken de mannen zich (soms) bekend. Zou Tames met deze tekeningen verwijzen naar deze Amelander traditie? Overigens wordt het schilderij *Sint-Maarten* rond 1979 diverse malen (foutief) 'Sunnekloazen' genoemd in artikelen over Tames Oud (p. 76). [25]

DOOLHOF

Al kort na zijn verhuizing naar Den Haag krijgt Tames voet aan de grond bij de Koninklijke Kunstzaal Kleykamp, waar hij in januari 1939 een expositie heeft. Kunstcriticus Jan van Kasteel opent deze. Hij meent dat het werk 'door de eigenaardigheid van de techniek, de geheel eigen wijze van gebruik van materiaal en instrumenten vakmensen wel belang moet inboezemen'. Hij ziet wel verwantschap met hedendaagse kunststromingen, maar vindt niet dat Tames 'bewust enige invloed heeft ondergaan'. 'Het is van een romantisch vervormd gematigd naturalisme, soms im- dan weer expressionistisch, en ook wel symbolisch expressionistisch (*De filosoof*).'



Moeder met kinderen, 1933
olieverf op doek, 50 x 40 cm
particuliere collectie



Vissersboot op zee, z.j.
 olieverf op doek, 38 x 48 cm
 particuliere collectie

Haven Antwerpen, z.j.
 olieverf op doek, 36,5 x 32 cm
 particuliere collectie

Onder de kust (Schelpenzee), 1939
 olieverf op doek, 81 x 101,5 cm
 Museum Belvédère, bruikleen Douwe Egberts







Staannd vrouwtje, ca. 1947
 olieverf op doek, 100 x 80 cm
 Fries Museum, Leeuwarden

Poes, z.j.
 linodruk, inkt op papier, 19,5 x 19 cm
 particuliere collectie



Visserman, z.j.
 linodruk, inkt op papier, 20,5 x 11,5 cm
 particuliere collectie