

**#SOCIAAL
WERK**

#SOCIAAL WERK

**(RED.) Michel Tirions
Leen Sebrechts
Veerle Van Gestel
Johan Boxstaens
Annemie Cornille
Peter Raeymaeckers
Steven Gibens**

| OWL PRESS |

INLEIDING	8	3. DE MAATSCHAPPELIJKE CONTEXT VAN HET SOCIAAL WERK: FOCUS OP DE WELVAARTSSTAAT	72
Voor studenten en docenten	9	1. Wat is de welvaartsstaat?	74
#SOCIAALWERK	10	2. Hoe werkt de welvaartsstaat?	77
De krachtlijnen als kompas	11	3. Beleidsontwikkelingen: marktwerking en vermaatschappelijking	83
		4. Enkele uitdagingen voor de welvaartsstaat	88
		5. Conclusie	105
		4. KENNIS VAN DE SOCIALE KAART	108
		1. Sociale kaarten	110
		2. Vensters	111
		3. Door wie? – Overheid, markt, gemeenschap, middenveld	111
		4. Met wie? – Individueel en collectief aanbod	120
		5. Waar? – Schaalgrootte	123
		6. Voor wie? – Leeftijdsgroepen en specifieke groepen	125
		7. Waarvoor? – Levensdomeinen van mensen	133
		8. Hoe? – Mate van toegankelijkheid	141
		9. De sociale kaart in beweging	143
		5. DE BEROEPSETHIEK VAN HET SOCIAAL WERK	146
		1. Introductie	148
		2. Houvast: het belang van beroepsethiek	148
		3. Sociaal werk is een ethisch-reflectief beroep	152
		4. Sociaal werk op de brug tussen mens en samenleving	156
		5. Vertrouwen en confidentialiteit	162
		6. Instrumenten voor ethische reflectie	166
		7. Conclusie en opdracht	166
		6. METHODISCH HANDELEN	170
		1. Introductie: professioneel methodisch handelen als sociaal werker	172
		2. Is het nu methode, methodiek, interventie, of...?	173
		3. Methodisch maatwerk: de sociaal werker als regisseur	176
		4. Professioneel methodisch handelen ontleed	178
		5. Methodisch handelen op alle niveaus van de samenleving	182
		6. Een basismodel voor het professioneel methodisch handelen	184
		7. SOCIAALWERKONDERZOEK	196
		1. Wat is sociaalwerkonderzoek?	198
		2. De terreinen van sociaalwerkonderzoek	201
		3. Wat beogen we met sociaalwerkonderzoek?	204
		4. Een verscheidenheid van onderzoeksmethoden	206
		5. Het gebruik van onderzoeksresultaten in de sociaalwerkpraktijk	208
		6. Participatief onderzoek	209
		7. Actieonderzoek	211
		8. Naar evidencebased practice	213
		9. Sociaalwerkonderzoek in Vlaanderen	217
		10. Conclusie	218
DEEL 1	15		
1. SOCIAAL WERK DEFINIËREN	16		
1. Inleiding	18		
2. Een eerste beeld: de sociaalwerkboom	19		
3. Sociaal werk definiëren: een korte terugblik	21		
4. De huidige globale definitie van sociaal werk uitgelicht	24		
5. Kritieken op de globale definitie van sociaal werk	40		
6. Conclusie	43		
2. EEN HISTORIEK VAN HET SOCIAAL WERK	46		
1. Geschiedenis van en voor sociaal werk	48		
2. Sociaal werk in de revolutionaire 19e eeuw	49		
3. Sociaal werk in de democratische 20e eeuw	57		
4. Sociaal werk in de onzekere 21e eeuw	65		

DEEL 2

	222		
1. MENSENRECHTEN IN DE PRAKTIJK VAN HET SOCIAAL WERK	224		
1. Inleiding	226		
2. Het formele mensenrechtenkader	228		
3. Mensenrechten in de praktijk van het sociaal werk	230		
4. Wat nu?	236		
2. SOCIAAL WERK IN TRANSNATIONAAL PERSPECTIEF	240		
1. Sociaal werk: verankerd in een transnationale realiteit	242		
2. Sociaal werk als grensoverstijgend beroep	243		
3. De valkuil van het methodologisch nationalisme	245		
4. Transnationaal sociaal werk	247		
5. Een model voor een integrale benadering van transnationale praktijken	249		
6. Conclusie: sociaal werk als transnationale praktijk	255		
3. KRACHTGERICHT SOCIAAL WERK	258		
1. Inleiding	260		
2. De oorsprong van de krachtenbenadering	261		
3. Kenmerken van een krachtgerichte benadering	264		
4. Het krachtenmodel	265		
5. Een krachtgerichte basishouding	270		
6. Voorbeelden van krachtgerichte methodieken	271		
7. Conclusie	273		
4. GEBRUIKERSPERSPECTIEF	276		
1. Het cliëntperspectief in opmars	278		
2. What's in the name? Het begrippenkader onder de loep	279		
3. Cliëntparticipatie: van schijnparticipatie naar echte participatie	281		
4. De cliënt als ervaringsdeskundige	284		
5. Het cliëntperspectief in de welzijnspraktijk	285		
6. Het cliëntperspectief in het hoger sociaal onderwijs	291		
7. Het cliëntperspectief in onderzoek: van kwalitatief naar participatief onderzoek	293		
8. Conclusie	295		
5. DE CAPABILITYBENADERING ALS KOMPAS VOOR SOCIAAL WERK	298		
1. Introductie: een waardevol leven	300		
2. Een theorie van vrijheid	307		
3. Nussbaum en Sen	310		
4. Sociaal werk en de capabilitybenadering	312		
5. Conclusie: acht tips en een opdracht	314		
6. GENERALISTISCH SOCIAAL WERK	318		
1. Introductie	320		
2. Definitie van 'de generalist'	321		
3. Het microniveau	322		
4. Het mesoniveau	330		
5. Het macroniveau	334		
6. Conclusie	334		
7. STRUCTUREEL SOCIAAL WERK	338		
1. Introductie: Een veelheid aan termen	341		
2. Sociale rechtvaardigheid en mensenrechten als motor	342		
3. Structureel werken vanuit micro-, meso- en macroniveau	343		
4. Posities binnen structureel sociaal werk	350		
5. Conclusie	355		
6. Reflectie: lessen in sociale rechtvaardigheid voor het structureel sociaal werk	356		
8. SOCIAAL WERK EN DWANG	360		
1. Tussen emancipatie en controle	363		
2. Rol van overheid en arbeidersbewegingen	365		
3. Emanciperen en disciplineren	366		
4. Dichotomie en mengvormen	367		
5. Dwang kaderen	368		
6. Vrijwilligheid, drang en dwang	368		
7. Contexten van dwang	370		
8. Erger voorkomen	374		
9. Informed consent	375		
10. Ingebouwd of 'gemandateerd' sociaal werk	376		
9. MIGRATIE, MOBILITEIT EN SOCIAAL WERK	380		
1. Enkele feiten en cijfers	383		
2. Migratie als mensenrechtenkwesitie	385		
3. De EU-reactie op migratie en asiel	387		
4. Sociaal werk en migratie	389		
5. Uitdagingen en kansen van sociaal werk met migranten	393		
10. RECHTVAARDIGE DUURZAAMHEID DOOR ECOSOCIAAL WERK	398		
1. Inleiding	400		
2. klimaat- en sociale rechtvaardigheid	401		
3. Ecosociaal werk	403		
4. Rol van sociaal werk voor, tijdens en na rampen	409		
5. Actieve hoop in een intersectionele benadering	412		
6. Conclusie	414		
11. SOCIAAL WERK EN DIGITALISERING	420		
1. De digitale sneltrain	422		
2. De netwerksamenleving	423		
3. Problemen gerelateerd aan digitalisering	425		
4. Sociaal werk in een 'nieuw' jasje	434		
5. De krachtlijnen digitaal	441		
UITLEIDING	444		
LITERATUUR	446		
AUTEURS OVERZICHT	468		

INLEIDING

#sociaalwerk is een studieboek over sociaal werk. De centrale uitdaging van dit boek is om jou, als lezer, inzichten aan te bieden over de verscheidenheid aan wetenschappelijke inzichten, concepten en methodische kaders die noodzakelijk zijn voor de sociaal werker om op een kritische en constructieve manier diens praktijk uit te bouwen. Waar je ook werkt – de budgetbegeleider bij het OCMW, de verantwoordelijke thuiszorg verbonden aan een rust- en verzorgingstehuis, de projectwerker in een buurthuis, de wijkwerker van een wijkteam, de jeugdwerker of de basiswerker die in dialoog gaat met de lokale of bovenlokale beleidsmaker – dit boek biedt een brede waaier aan theoretische raamwerken, conceptuele kaders en handvatten die elke sociaal werker in eender welke praktijk houvast, inspiratie en creativiteit kunnen bieden.

VOOR STUDENTEN EN DOCENTEN

Het boek wil een basiswerk zijn voor bachelorstudenten sociaal werk of voor studenten die vanuit aangrenzende richtingen in de master sociaal werk willen stappen. Met de toekomstige én huidige generatie sociaal werkers willen we het hebben over wat sociaal werk kan zijn.

Met dit boek richten we ons ook bijzonder naar de docenten en lectoren sociaal werk die denk- en handelingskaders voor het sociaal werk behandelen in aula's en lokalen gevuld met enthousiaste studenten in de opleiding sociaal werk. Het biedt inspiratie aan docenten in de bachelor- en graduaatsopleidingen en de schakelprogramma's van de masteropleiding die elke dag gedegen en kritische sociaal werkers willen opleiden en vormen. We hopen dat het beduimeld raakt, naar de hand gezet, gebruikt als discussie- en lesmateriaal. Voor elk hoofdstuk kozen de auteurs voor een goed beargumenteerd eigen perspectief. Het boek daagt uit tot tegenspraak en uitwisseling. Want ook dat is eigen aan het opleiden van sociaal werkers: in de ontmoeting van inzichten en standpunten kunnen studenten inzichten verwerven en leren om zelf positie in te nemen.

Een goed studieboek stelt evenwel niet enkel vragen, maar biedt ook houvast. Dit boek biedt ook toegang tot online materiaal waarop we presentaties, begrippen, bijkomende informatie en voer voor reflectie plaatsen. Via de QR-codes doorheen het boek kom je bij het diverse online materiaal terecht.

#SOCIAALWERK

De titel van dit boek is niet toevallig. De hashtag (#) in de titel verwijst naar de dubbele doelstelling van het boek. De ambitie van het boek is enerzijds om grip te krijgen op de verschillende wetenschappelijke inzichten, concepten en methodische kaders die nodig zijn voor de sociaal werker om op een kritische en constructieve manier zijn/haar/hun praktijk uit te bouwen. Anderzijds wil het boek dialoog faciliteren over wat sociaal werk kan zijn en doen. De betrokken auteurs zijn ervan overtuigd dat sociaal werk discussie moet uitlokken. De hashtag verwijst dus naar 'focus op', maar maakt ook verbindingen: hyperlinken naar aanverwante onderwerpen. Een hashtag verwijst bovendien naar iets waarvoor je aandacht wil uitlokken, waarrond je mensen wil samenbrengen. Dat is het doel van dit boek.

#sociaalwerk is een spannend boek in zijn genre. Het daagt uit om soms complexe kaders te doorgronden, inzichten uit te wisselen en positie in te nemen. Het is een boek om in te snuisteren, op te wroeten, soms te vloeken, maar bovenal van te genieten. Het voedt de passie voor het sociaal werk. Het is een boek dat meegaat en meegroeit door de opleiding heen. Soms wordt geopperd dat aan studenten vandaag beter geen theorie of conceptuele kaders meer aangeboden worden, tenzij in voorgedrukte vorm. Dat doet hen oneer aan. De docenten die aan dit boek meewerkten, ervaren het anders. Studenten vandaag zijn kritisch, geëngageerd en willen meedenken en -doen. Ze zitten niet te wachten op een eendimensionale zwart-witinkleuring van wat sociaal werk is; ze verwachten een caleidoscoop van perspectieven waardoor ze zelf op ontdekking kunnen gaan. Vandaar de hashtag.

Verschiedende hoofdstukken in het boek sluiten af met een tekening, ontworpen door Els Vrints, Visual Storyteller, Trainer & Facilitator¹. Deze visuele uitwerking van diverse uitdagingen en opportuniteiten voor het sociaal werk heeft tot doel om aan te zetten tot reflectie, een gesprek te beginnen, een dialoog aan te gaan of samen de toekomst voor te stellen. Een beeld zegt soms meer dan woorden.

De foto's die dit boek verrijken, zijn genomen door fotograaf Philippe Swiggers. Naar aanleiding van de eerste Vlaamse Sociaalwerkconferentie in 2018 ging hij op pad om sociaal werkers in Vlaanderen te fotograferen tijdens hun werk. De fotoreeks *Trots* die daaruit resulteerde, toont het echte doen en laten van sociaal werkers. De beelden geven inzicht in de vaak ongreepbare realiteit van sociaal werkers en van de, meestal kwetsbare, mensen met wie ze samenwerken.

¹ <https://www.elsvrints.be/>

De foto's geven een inkijk in het hart van sociaal werk en zijn gepubliceerd in het gelijknamig boek met teksten van Erik Vlamincx. In een beschouwing bij het boek zegt Bert Lambeir het volgende:

Trots verwijst naar datgene wat ieder mens, ook de meest kwetsbare, als laatste houvast heeft en wat voor de sociaal werker altijd weer een aanknopingspunt is. *Trots* verwijst ook naar de uitnodiging aan de sociaal werker om zijn eigen dagelijkse, menselijke handelen naar waarde te schatten. Tot slot is *Trots* een appel aan de welvaartsamenleving om te beseffen dat het sociaal werk een wezenlijke bijdrage levert aan het welzijn van alle burgers en dus van de samenleving an sich.

DE KRACHTLIJNEN ALS KOMPAS

Het sociaal werk in Vlaanderen blinkt uit in variatie en diversiteit. Daarom werden we bij het schrijven van dit boek gedwongen om keuzes te maken. Dat maakt het boek enerzijds onvolledig, maar anderzijds actueel. We richten ons met dit boek op een brede, noem het generieke, basis van sociaal werk zoals die vorm krijgt in welzijn, zorg, arbeid, cultuur en samenleven. Naast aandacht voor de basis, deel één van het boek, kozen we ervoor om ook enkele verdiepende en actuele onderwerpen op te nemen in deel twee van het boek. Inspirerend bij de keuzes die we maakten, zijn de krachtlijnen en het actieplan van het Vlaams Platform Sterk Sociaal Werk. We sommen de krachtlijnen inleidend even op, gebaseerd op het wetenschappelijk rapport dat naar aanleiding van de conferentie gepubliceerd is (Vandekinderen et al., 2018).

Politisierend werken

Een essentiële opdracht van sociaal werkers is dat ze ervoor zorgen dat mensen daadwerkelijk gebruik kunnen maken van hun sociale rechten en voordelen. Belangrijk daarbij is dat sociaal werkers inzien dat mensen vaak niet zelf verantwoordelijk zijn voor hun situatie. De oorzaak ligt vaak op het niveau van de samenleving. Sociaal werkers moeten daarom aandacht hebben voor die 'structurele oorzaken' van sociale problemen en beleidsmakers erop wijzen dat structurele uitsluitingsmechanismen moeten worden aangepakt. Sociaal werkers kunnen dan mee nadenken over oplossingen door bijvoorbeeld verhalen van mensen in een kwetsbare situatie beleidsmatig te vertalen. Essentieel in politiserend werken is dus dat sociaal werkers hun stem laten horen

aan het beleid en ruimte creëren om de stem van de mensen die in onze maatschappij uit de boot vallen of aan de kant geschoven worden, te laten klinken.

Nabijheid

Een tweede principe verwijst naar nabijheid. Sociaal werkers moeten zo dicht mogelijk aanwezig zijn in de leefwereld van de cliënt. Die nabijheid kunnen sociaal werkers bijvoorbeeld verwezenlijken door van achter hun bureau te komen en te investeren in huisbezoeken of aanwezig te zijn in buurthuizen of dienstencentra in de buurt. Belangrijk is daarnaast ook dat de begeleiding samen met de cliënt wordt bepaald. Daarbij kan de sociaal werker de zo noodzakelijke relatie opbouwen met de cliënt en zo laagdrempelig en onvoorwaardelijk mogelijk werken. Dat zorgt voor een betere verbinding tussen de sociaal werker en de personen in een kwetsbare situatie.

Procesmatig werken

Op een procesmatige manier werken betekent dat 'sociaal werkers hun handelen voortdurend afstemmen op alle verwachte en onverwachte gebeurtenissen die zich voordoen in het veranderingsproces' (Departement WVG, 2020, p. 14). Er wordt met andere woorden geanticipeerd op de concrete situatie, wat maakt dat de manier van werken voortdurend in vraag wordt gesteld. Sociaal werk heeft weinig vaste grond; de mensen, situaties en omstandigheden waarin sociaal werk plaatsvindt, zijn steeds uniek. Dat maakt het werk uitdagend, maar de uitkomsten ervan moeilijk voorspelbaar. Sociaal werkers hanteren een proceslogica die gebruikmaakt van de ervaringskennis en zelfregie van de betrokkenen. Kwetsbare mensen hebben zelf mee inspraak en participeren in hun hulp- of dienstverleningstraject. Kwetsbare groepen hebben zelf een stem en impact in de beleidsagenda die hen aanbelangt. Bewoners hebben inspraak en invloed in het vormgeven van hun buurt. De proceslogica is niet enkel eigen aan individuele situaties, maar is ook cruciaal om sociale initiatieven te ontwikkelen waarbij het sociaal werk een eerder experimenterende functie heeft. Dat vraagt wel dat de werkvormen van sociaal werkers continu in vraag worden gesteld. Sociaal werk is voortdurend in beweging.

Generalistisch werken

Een generalistische sociaal werker focust nooit op slechts één levensdomein waarop mensen problemen ervaren, maar bekijkt de situatie van mensen als een geheel. Het generalistische perspectief gaat uit van een onderlinge afhankelijkheid tussen individuen en hun sociale omgeving. Daarbij maakt de sociaal werker steeds gebruik van de procesmatige benadering door zich aan te passen aan de sociale context van kwetsbare personen. Een generalistische sociaal werker kan met veel verschillende soorten problemen omgaan en beschikt over een breed spectrum aan kennis en vaardigheden. Een van de krachten van sociaal werk is dat het op de verbinding tussen mens en maatschappij oog heeft voor de complexe samenhang van problemen die mensen ervaren en die complexiteit ook als uitgangspunt neemt.

Verbindend werken

Als sociaal werker maak je continu verbindingen tussen mensen in kwetsbare situaties en diensten, andere hulpverleners en beleidsmakers. Dat kan op zowel het individuele als het collectieve niveau. Sociaal werk verbindt binnen de leefwereld van mensen en tussen de leefwereld en de maatschappij. Op het individuele niveau wil dat zeggen dat sociaal werkers individuen en groepen kunnen versterken om meer greep te krijgen op hun eigen leven. De collectieve component situeert zich binnen het lokale niveau en de buurt. Daarin kunnen sociaal werkers een rol spelen om verbinding tussen mensen te realiseren, wat zeker van belang is in de huidige superdiverse samenleving. Voorbeelden daarvan zijn een buurtspeeltuin, een buurtwerking of een cultuurwerking. Daarmee stimuleren sociaal werkers het gevoel van samenhang en het zoeken van gemeenschappelijkheid in het anders-zijn.

Het geheel is meer dan de som der delen. De vijf krachtlijnen zijn inspirerende bakens voor het sociaal werk van vandaag en morgen. Ze kunnen niet los van elkaar gezien worden, maar vormen één geheel. Elk van de hoofdstukken verhoudt zich tot een of meerdere van deze krachtlijnen.

Veel leesplezier.

Het redactieteam



DEEL 1

Dit deel geeft de brede basis van sociaal werk weer zoals die vorm krijgt in welzijn, arbeid, cultuur en samenleven.

1.

SOCIAAL WERK DEFINIËREN

Johan Boxstaens, Leen Sebrechts en Pascale Vereecke

WAAROVER GAAT DIT HOOFDSTUK?

We vinden sociaal werkers overal ter wereld en in een grote diversiteit aan praktijken. De vraag ‘Wat is sociaal werk?’ is om die reden niet zo eenduidig te beantwoorden. Een gemeenschappelijk vertrekpunt vinden we in de globale definitie van sociaal werk. We plaatsen de definitie van sociaal werk in een kort historisch kader en bespreken de verschillende concepten uit de huidige globale definitie. We sluiten af met een aantal kritieken en uitdagingen.

WAT WEET JE NA AFLOOP VAN DIT HOOFDSTUK?

- Je kunt conceptuele helderheid brengen rond de verschillende begrippen die centraal staan in de huidige globale definitie van sociaal werk.
- Je hebt inzicht in hoe de globale definitie tot stand komt.
- Je begrijpt dat het concept van een globale definitie as such, maar ook de inhoud ervan, onderhevig is aan kritieken.

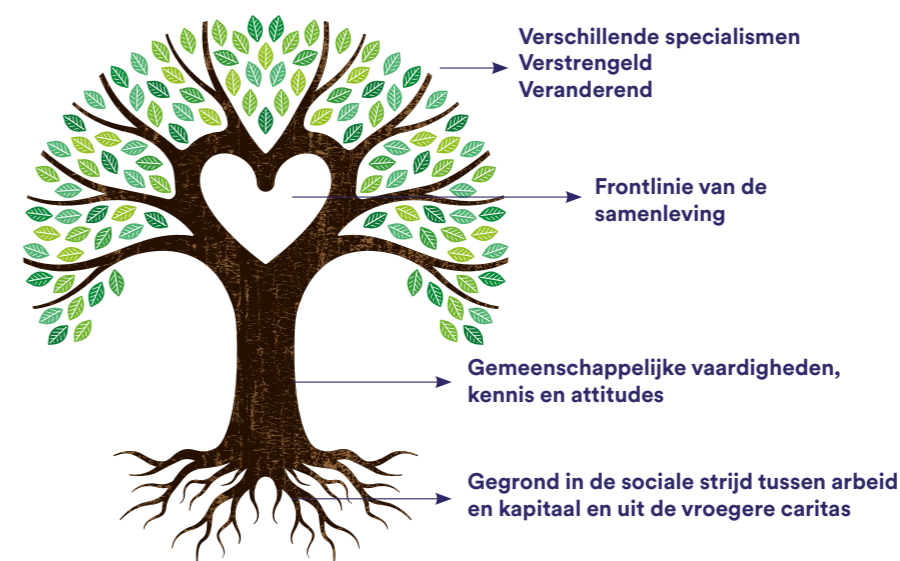
1. INLEIDING

Sociaal werkers vind je overal: in het jeugdwerk, in de kunst- en cultuursector, in het welzijns-werk, in de psychiatrie, in gevangenissen, in rust- en verzorgingstehuizen, in overheidsdiensten, in bedrijven, in ziekenhuizen. Binnen die verschillende sectoren en organisaties bekleden sociaal werkers diverse functies: hulpverlener, publiekswerker, trajectbegeleider, animator, hr-medewerker, vormingscoördinator, vrijwilligerscoach, stafmedewerker, bemiddelaar, straathoekwerker. Sociaal werkers hebben vaak een diploma in het sociaal werk. In Vlaanderen kan dat een professioneel bachelordiploma zijn, maar ook een academische master. In de elf Vlaamse professionele-bacheloropleidingen in het sociaal werk zijn er verschillende afstudeerrichtingen of domeinen. Daarnaast zijn heel wat sociale professionals actief in de sociaalwerkpraktijk die een andere opleiding genoten en dus houder zijn van een ander diploma, zoals toegepaste psychologie, orthopedagogie, gezinswetenschappen, sociale readaptatiewetenschappen enzovoort. Verder zijn in het sociaal werk niet enkel beroepskrachten actief. Heel wat vrijwilligers zetten zich elke dag opnieuw in binnen diverse domeinen van het sociaal werk.

Als we het hebben over sociaal werk in Vlaanderen, valt dus in eerste instantie een grote verscheidenheid op in praktijken, professionals, functies en opleiding. Die verscheidenheid maakt het ook moeilijk om duidelijk te maken wat sociaal werk is. Stel aan 100 willekeurige mensen de vraag 'Wat is sociaal werk?' en je krijgt wellicht 99 verschillende verhalen. Stel aan 100 sociaal werkers de vraag 'Welk beroep oefen je uit?' en je zult zelden het antwoord 'Ik ben sociaal werker' te horen krijgen. Sociaal werkers zullen zich eerder voorstellen als werkzaam in een bepaalde organisatie ('Ik werk in een OCMW'), identificeren zich met de doelgroep waarmee ze werken ('Ik werk met vluchtelingen') of benoemen hun professionele rol vanuit hun specifieke functie of specialisme ('Ik ben vormingswerker'). Dat is niet onlogisch: door te vertellen waar of met wie je werkt, krijgen mensen onmiddellijk een concreter beeld van je professionele activiteit. Meer zelfs, sommige professionals hebben moeite met de generieke benaming 'sociaal werker,' omdat ze die te algemeen en onduidelijk vinden. Op zich is dat opmerkelijk, zeker in vergelijking met andere beroepen. Ook in de medische wereld zijn er ontelbare specialisaties, maar wellicht heeft geen enkele dokter moeite met het algemene label 'arts' of 'medicus'. Een laatste factor is dat sociaal werk geen uitsluitend Vlaamse aangelegenheid is. We vinden sociaal werkers overal ter wereld, op alle continenten, wat uiteraard zorgt voor een nog grotere diversiteit aan praktijken. Vertrekkende vanuit al deze vaststellingen is het meteen duidelijk dat de vraag 'Wat is sociaal werk?' niet zo eenduidig te beantwoorden is. Toch lijkt het ons in het kader van dit handboek belangrijk om een gemeenschappelijk vertrekpunt te hebben. Dat vinden we in de globale definitie van sociaal werk geformuleerd door de International Federation of Social Workers (IFSW) en de International Association of Schools of Social Work (IASSW). Door te vertrekken vanuit een globale definitie,

willen we van bij het begin een globaal perspectief op sociaal werk centraal stellen. Dat lijkt ons uitermate belangrijk in een geglobaliseerde wereld waarin sociale problemen steeds meer het nationale niveau overstijgen. Denk maar aan de vluchtelingenproblematiek, problemen van radicalisering, ecologische problemen of mensenhandel: die laten zich niet vatten binnen de grenzen van een land. In een poging om alvast een eerste beeld te schetsen van hoe sociaal werk eruitziet, maken we eerst een voorstelling van sociaal werk als een 'boom': een sociaalwerkboom met een stevige stam, wortels en een kruin van takken en twijgen (Verzelen, 2005). Daarna plaatsen we de definitie van sociaal werk in een historisch kader en bespreken we de huidige globale definitie. Wat we onder sociaal werk begrijpen, is niet statisch, maar evolueert voortdurend. We sluiten het hoofdstuk af met een aantal kritieken.

2. EEN EERSTE BEELD: DE SOCIAALWERKBOOM



Voor we de vraag 'Wat is sociaal werk?' proberen te beantwoorden met een heuse definitie, schetsen we eerst een algemeen beeld met behulp van een metafoer. We ontlene die aan Verzelen (2005) en gebruiken zijn beeld van een 'sociaalwerkboom'. Dat beeld werd trouwens ook gebruikt in verschillende teksten die in Vlaanderen (De Jong en Demoulin, 2009) en Nederland (Sectorraad Hoger Sociaal Agogisch Onderwijs, 2008) het toenmalige opleidingskader voor sociaalwerkopleidingen hertekenden.

Een boom heeft een stam, wortels en een vertakte kruin. De metafoor van de sociaalwerkboom geeft aan dat alle sociaalwerkpraktijken een gemeenschappelijke basis hebben. Enerzijds zijn er de historische wortels, die voor alle vormen van sociaal werk ontegensprekelijk dezelfde zijn. Het hoofdstuk over de historie van het sociaal werk verder in dit boek biedt meer inzicht in die materie. Anderzijds is er de gemeenschappelijke stam: de grootste gemene deler tussen alle vormen van sociaal werk. In die stam zitten de gemeenschappelijke vaardigheden, kennis en attitudes die sociaal werkers moeten ontwikkelen en die vertaald worden in methodieken, theorieën en normatieve kaders. De vertakte kruin staat symbool voor de verschillende specialismen in het sociaal werk. Die kruin van vertakkingen is complex. Kijken we alleen al naar bijvoorbeeld de verscheidenheid aan afstudeermogelijkheden in de bacheloropleidingen: het maatschappelijk werk, het sociaal-cultureel werk, het syndicaal werk, de sociaal-juridische dienstverlening, het personeelswerk, de kunst- en cultuurbemiddeling... Allemaal leiden ze tot een diploma van sociaal werker, maar onderling zijn ze qua invulling zeer verschillend.

Sociaal werk is voortdurend in evolutie en is onlosmakelijk verbonden met veranderingen in de maatschappij. Net zoals een boom blootgesteld wordt aan allerlei elementen (regen, hagel, bliksem, wind), staat ook het sociaal werk in de frontlinie van onze samenleving. Sociaal werkers worden vaak als eerste geconfronteerd met veranderingen en dynamieken in de samenleving. Dat zorgt ervoor dat het sociaal werk voortdurend antwoorden zoekt op die veranderingen en zich aan die dynamieken aanpast. We zien dat de kruin van de sociaalwerkboom daardoor steeds complexer wordt en dit vertaalt zich ook naar de stam. Zo kan het gebeuren dat bepaalde specialismen zich niet langer tot het sociaal werk voelen behoren en zich afscheuren. Zo is sinds kort in verschillende hogescholen personeelswerk geen afstudeerrichting meer binnen de bacheloropleiding sociaal werk, maar een aparte bacheloropleiding Human Resources Management. Deze evolutie vond eerder al in Nederland plaats. Daarnaast kunnen maatschappelijke evoluties er ook voor zorgen dat er nieuwe takken groeien. In het verleden werden er als antwoord op een maatschappelijke nood al een aantal 'nieuwe' specialismen boven de doopvont gehouden en als afstudeerrichting geïntegreerd in het curriculum van sociaalwerkopleidingen. Maatschappelijke advisering, sociaal-juridische dienstverlening en kunst- en cultuurbemiddeling zijn voorbeelden van afstudeerrichtingen die een antwoord bieden op nieuwe noden in het werkveld. In de kruin van de sociaalwerkboom gaan de takken bovendien verstrengelen: denk maar aan de maatschappelijk werker die taken van educatieve aard uitvoert of de sociaal-juridische dienstverlener die ook taken binnen de hulpverlening opneemt. Tot slot is de sociaalwerkboom geen alleenstaande boom. Hij staat in een bos samen met bomen die andere disciplines vertegenwoordigen: orthopedagogie, sociale pedagogiek, psychologie, sociologie, verpleegkunde, ergotherapie... Het zijn stuk voor stuk disciplines waarmee het sociaal werk zijn praktijk deelt. Sociaal werk gaat vaak samen met andere disciplines aan de slag om sociale problemen of vraagstukken aan te pakken.

3. SOCIAAL WERK DEFINIËREN: EEN KORTE TERUGBLIK

Sinds het ontstaan van de eerste professionele vormen van sociaal werk aan het einde van de 19e eeuw (zie het hoofdstuk *Een historie van het sociaal werk*) zijn er heel wat uiteenlopende pogingen ondernomen om te komen tot een definitie. Dat is altijd een lastige aangelegenheid gebleken. Sociaal werk is namelijk onlosmakelijk verbonden met de samenleving waarvan het deel uitmaakt. De functie van sociaal werk in die samenleving is rechtstreeks afhankelijk van bestaande sociale structuren en sociaal beleid, wat maakt dat wijzigingen in die structuren en dat beleid invloed hebben op het sociaal werk (Lorenz, 2008). Definities van sociaal werk variëren dus door de tijd heen, maar ook geografisch. Door politieke, economische, culturele en filosofische verschillen verschenen er door de jaren heen allerlei definities over wat sociaal werkers (zouden moeten) doen. In dit licht beschouwt Payne (2006,2014) sociaal werk als een sociaal construct: een activiteit die het product is van hoe we in een bepaalde tijd in onze samenleving kijken naar sociale problemen en hoe ze aan te pakken. Dat heeft tot gevolg dat het onmogelijk is om één allesomvattende, juiste definitie van sociaal werk te maken die de tand des tijds kan doorstaan (Stanisforth et al., 2011). Dat wordt geïllustreerd door de veelheid van definities die nationale of regionale beroepsverenigingen de laatste decennia naar voren schoven. Nochtans beschouwt de IFSW, samen met de IASSW, het als haar taak om een globale definitie te formuleren die tot doel heeft om alle vormen van sociaal werk over de hele wereld te omvatten. In een eerste internationale definitie, die tot stand kwam in 1959 door vertegenwoordigers uit negen Europese landen (België, Denemarken, Frankrijk, Duitsland, Italië, Nederland, Schotland, Zweden en Zwitserland), werd de nadruk vooral gelegd op het ondersteunen van individuen en groepen om zich beter te kunnen aanpassen aan de samenleving.

Social work is a systemic way of helping individuals and groups towards better adaptation to society. The social worker will work together with clients to develop their inner resources and he will mobilize, if necessary, outside facilities for assistance to bring about changes in the environment. Thus, social work tries to contribute towards greater harmony in society. As in other professions, social work is based on specialized knowledge, certain principles and skills. (IFSW, 1959)

Een tweede definitie in 1982 legde de nadruk op de rol van het sociaal werk in het initiëren en begeleiden van maatschappelijke veranderingsprocessen:

Social work is a profession whose purpose it is to bring about social changes in society in general and in its individual forms of development. (IFSW, 1982)

Deze definitie werd breder gedragen en door vertegenwoordigers uit 44 landen aangenomen op een IFSW-conferentie in het Engelse Brighton. Desondanks bleef de weerklank van deze tweede definitie eerder beperkt en zijn er relatief weinig bronnen die ernaar verwijzen.

In 1994 zwengelde Elis Envall, de toenmalige Zweedse voorzitter van de IFSW, het debat over de internationale definitie van sociaal werk opnieuw aan (Hare, 2004). De discussie werd gevoed door de vaststelling dat er zich sinds 1982 op wereldvlak een aantal fundamentele veranderingen hadden doorgezet. Op economisch vlak was er een verschuiving van een industriële naar een postindustriële samenleving, waarbij onder andere de technologische vooruitgang een grote impact had op de manier waarop goederen en diensten geproduceerd werden en de manier waarop arbeid georganiseerd werd. Ook op cultureel, politiek en relationeel vlak zorgden heel wat veranderingsprocessen voor een evolutie naar een ‘globale’ wereld waarin internationale invloeden steeds belangrijker werden. Het concept van de natiestaat – een staat die binnen een geografisch strikt afgebakend gebied in absolute soevereiniteit beslissingen kan nemen binnen de eigen grenzen en alle externe, supranationale inmenging uitsluit – bleek niet langer houdbaar. Zeker wat betreft thema’s als sociale rechtvaardigheid en mensenrechten won het internationale forum steeds meer aan belang (Fraser, 2008). Deze evoluties vroegen een internationale definitie van sociaal werk die meer slagkracht kon geven aan sociaal werk om te kunnen participeren in belangrijke discussies (Envall, 2000).

Een lang proces van zes jaar leidde tot een nieuwe internationale definitie die 63 landen aannamen op de algemene vergadering van de IFSW in Montreal in juli 2000. In juni 2001 werd de definitie ook aangenomen door de IASSW in Kopenhagen, waardoor wereldwijd alle opleidingen sociaal werk zich achter de volgende definitie schaalden:

The social work profession promotes social change, problem-solving in human relationships, and the empowerment and liberation of people to enhance well-being. Utilizing theories of human behavior and social systems, social work intervenes at the points where people interact with their environments. Principles of human rights and social justice are fundamental to social work. (IFSW & IASSW, 2001)

Aan de definitie werd ook een addendum toegevoegd waarin iets meer duiding gegeven werd bij de centrale waarden, de theoretische onderbouw en de praktijk van het sociaal werk. Door de persoon in zijn sociale context centraal te stellen (*social work intervenes at the points where people interact with their environments*), werd geprobeerd om de grote variatie in sociaalwerkpraktijken te overkoepelen. Bovendien werd gesteld dat sociaal werk in de 21e eeuw dynamisch en voortdurend in evolutie is en dat bijgevolg geen enkele definitie beschouwd mag worden als alles omvattend en onveranderlijk. In 2004 ontstond de *Global Agenda for Social Work and Social Development*, die de nadruk legt op nieuwe globale fenomenen, zoals bijvoorbeeld de migratiestromen en natuurrampen, die impact hebben op het sociaal werk en in het verlengde dus ook de internationale definitie.

Hier kan je de *Global Agenda for Social Work and Social Development* raadplegen



Hoewel het belang van het mensenrechten- en sociale-rechtvaardigheids perspectief, zoals opgenomen in de definitie van 2001, tot op de dag van vandaag standhoudt en zelfs aan belang wint, kreeg de definitie ook veel kritiek. Een van de belangrijkste kritieken was dat – hoewel benoemd als ‘internationaal’ – de definitie vooral geldig zou zijn in de westerse wereld door de nadruk op individuele rechten, een gebrek aan erkenning voor collectieve rechten en het fundamentele belang van stabiliteit, continuïteit en sociale cohesie (Truell, 2014). Verder ontbeerde de definitie een duidelijke en sterke theoretische onderbouw en werd er geen aandacht besteed aan zogenaamde *indigenous knowledge*, een term die verwijst naar inheemse en lokale vormen van kennis die specifiek zijn voor een zeker land, volk of regio (Ornellas et al., 2018).

Deze kritieken en het inzicht dat het sociaal werk – en dus ook de definitie ervan – voortdurend evolueert onder impuls van maatschappelijke veranderingen noopten de IFSW en IASSW ertoe een nieuwe werkgroep op te richten die de internationale definitie uit 2001 kritisch tegen het licht hield. Er werd opnieuw een brede consultatieronde gehouden, waaraan uiteindelijk vertegenwoordigers uit 110 landen verspreid over alle IFSW-regio’s deelnamen. In vergelijking met de 63 landen uit de vorige consultatieronde betekende dat opnieuw een grote uitbreiding en ondersteuning van de legitimiteit van deze oefening. Dit leidde tot een nieuwe definitie, die in 2014 bekrachtigd werd. Dit is de huidige werkzame definitie, maar ondertussen ondernemen de IFSW en IASSW al opnieuw stappen richting de ontwikkeling van een nieuwe definitie.

Sinds juli 2014 spreken de IFSW en IASSW ook van een 'globale' definitie van sociaal werk. Het begrip 'internationaal' verwijst te veel naar het concept van natiestaten, een concept dat voorbijgestreefd is door de voortschrijdende globalisering (Giddens, 2013), al blijft de kritiek bestaan dat de definitie niet aan alle vormen van sociaal werk over de hele wereld recht doet (zie verder).

4. DE HUIDIGE GLOBALE DEFINITIE VAN SOCIAAL WERK UITGELICHT

De algemene vergadering van de IFSW en IASSW bekrachtigde op 6 juli 2014 in het Australische Melbourne de volgende globale definitie van sociaal werk:

Social work is a practice-based profession and an academic discipline that promotes social change and development, social cohesion, and the empowerment and liberation of people. Principles of social justice, human rights, collective responsibility and respect for diversities are central to social work. Underpinned by theories of social work, social sciences, humanities and indigenous knowledge, social work engages people and structures to address life challenges and enhance wellbeing. (IFSW & IASSW, 2014)

Deze definitie kent ten opzichte van de vorige definitie een sterkere theoretische onderbouwing, een evolutie van een meer individuele benadering naar een meer collectieve benadering en een sterkere nadruk op macroconcepten en structurele bronnen van ongelijkheid (Ornellas et al., 2018). Ze benadrukt ook sterker het eigen mandaat van het sociaal werk.

Verder werd ook de volgende zin toegevoegd: *'The above definition may be amplified at national and/or regional levels'* (IFSW & IASSW, 2014). Met die toevoeging wordt een stuk tegemoetgekomen aan de eerder geformuleerde kritiek dat het eigenlijk onmogelijk is om één allesomvattende definitie te formuleren die alle vormen van sociaal werk wereldwijd overkoepelt. Maar dat impliceert niet dat de globale definitie zomaar aangepast kan worden. Het moet gaan om een uitbreiding, een toelichting of specificering waardoor de globale definitie versterkt wordt in een lokale of regionale context (VOSW, 2015).

De Vlaamse Opleidingen Sociaal Werk (VOSW), een overlegorgaan dat de professionele bacheloropleidingen en de masteropleidingen sociaal werk in Vlaanderen verenigt, verspreidde in november 2015 de volgende Vlaamse versie van de globale definitie:

Sociaal werk is een praktijkgebaseerd beroep en een academische discipline die sociale verandering en ontwikkeling, sociale cohesie, empowerment en bevrijding van mensen bevordert. Principes van sociale rechtvaardigheid, mensenrechten, collectieve verantwoordelijkheid en respect voor diversiteit staan centraal in het sociaal werk. Onderbouwd door sociaalwerktheorieën, sociale wetenschappen, menswetenschappen en inheemse en lokale vormen van kennis, engageert sociaal werk mensen en structuren om levensuitdagingen en problemen aan te pakken en welzijn te bevorderen. (VOSW, 2015)

In de volgende delen bespreken we in chronologische volgorde alle begrippen uit de huidige globale definitie.

4.1 Sociaal werk als praktijkgebaseerd beroep

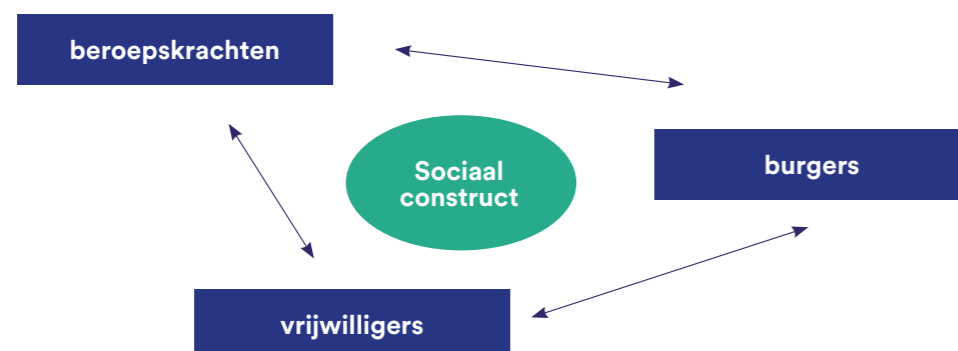
In de Engelstalige versie van de globale definitie wordt sociaal werk een *practice-based profession* genoemd. Die term wordt in de Vlaamse versie bewust vertaald als 'praktijkgebaseerd beroep' en niet als 'praktijkgebaseerde professie'. Zo wordt een oude discussie omzeild over de vraag of sociaal werk al dan niet een professie is. Een professie wordt hierbij gedefinieerd als een beroep met een uniforme kennisbasis, een hoge mate van autonomie in de beroepsuitoefening, een ethische beroepscode en een bepaalde beroeps cultuur. Zonder hier al te veel over in detail te treden, zijn er auteurs die menen dat het sociaal werk een professie is (Kapteyn en de Bie, 2012), anderen beweren het tegendeel (Flexner, 2001) en nog anderen claimen dat sociaal werk een semiprofessie is (Etzioni, 1969).

Belangrijker is dat door sociaal werk in de eerste zin van de globale definitie neer te zetten als een op de praktijkgebaseerd beroep, onmiddellijk de nadruk wordt gelegd op het belang van de sociaalwerkpraktijk, die bijzonder verscheiden is, zoals al eerder aangegeven. Sociaal werkers zijn aanwezig in heel veel verschillende organisaties en bekleden daarin ook verschillende functies. We gaven reeds aan dat de sociaalwerkpraktijk niet enkel bevolkt wordt door houders van een diploma in het sociaal werk. Dezelfde of soortgelijke functies worden soms uitgevoerd door sociale professionals met een ander diploma. Betekent dit dat de eerste groep per definitie deskundiger is dan de tweede? En wat doen we dan met allerlei burgerinitiatieven die zich op het sociaal werkveld manifesteren? Een te letterlijke interpretatie van de globale definitie zou ervoor

kunnen zorgen dat er een soort scheidingslijn ontstaat tussen deskundigen (de gediplomeerde sociaal werkers) en niet-deskundigen (de anders gediplomeerde sociale professionals, vrijwilligers of burgers). In de praktijk zien we echter dat er kruisbestuivingen bestaan tussen professionals en burgerinitiatieven. In Antwerpen bijvoorbeeld nemen medewerkers van een professionele sociaalwerkorganisatie als SAAMO een actieve rol op in het burgerinitiatief Hart Boven Hard. Zulke vormen van samenwerking worden in de globale definitie van sociaal werk wellicht te weinig erkend. In het eindrapport naar aanleiding van de Vlaamse Sociaalwerkconferentie 2018 zeggen de auteurs daarover het volgende:

De geschiedenis van sociaal werk leert dat net de dialectiek tussen professionals, vrijwilligers en burgerinitiatieven kenmerkend is voor de dynamiek van sociaal werk. Heel wat initiatieven die nu ingekapseld zijn in professionele organisaties kennen hun oorsprong in kleinschalige initiatieven. Die professionele organisaties worden op hun beurt weer uitgedaagd door nieuwe initiatieven. (Vandekinderen et al., 2018, p. 17)

Vanuit die vaststelling lijkt het goed om sociaal werk als praktijkgebaseerd beroep op een brede manier te interpreteren. Dat wil niet zeggen dat eender wie zich zomaar sociaal werker kan noemen, maar het zou ook onrecht doen aan de sociaalwerkpraktijk om te stellen dat enkel professionals met een specifiek diploma sociaal werk beoefenen. In de praktijk vormen beroepskrachten, vrijwilligers en geëngageerde burgers samen het sociaal werk. Sociaal werk is dus een sociaal construct: een open domein dat zich noch in Vlaanderen noch internationaal scherp laat aflijnen en slechts vorm krijgt in de praktijk (van Ewijk, 2014; Payne, 2014).



4.2 Sociaal werk als academische discipline

Naast een praktijkgebaseerd beroep wordt sociaal werk in de globale definitie van 2014 voor het eerst ook erkend als academische discipline. Daarmee wordt het belang van een sterk theoretisch en wetenschappelijk raamwerk voor sociaal werk in de verf gezet. Dit raamwerk versterkt de theoretische onderbouwing van het sociaal werk, zet in op een goede vertaling van concepten naar de praktijk en versterkt het evidencebased werken. De eigenheid van sociaalwerkonderzoek is dat het toegepast en emancipatorisch is. Veel sociaalwerkonderzoek en -theorie is ontwikkeld in cocreatie met praktijkwerkers en gebruikers.

In bijvoorbeeld de Scandinavische landen en de Verenigde Staten kent het sociaal werk al veel langer een academische onderzoekstraditie (Corby, 2006). In Vlaanderen is dat niet zo. Bij ons zijn sociaalwerkopleidingen ontstaan via twee sporen in de eerste decennia van de 20e eeuw. Enerzijds waren er de opleidingen in de schoot van de zich ontwikkelende arbeidersbewegingen, anderzijds deed ook de overheid een duits in het zakje door sociaalwerkopleidingen op te richten in de nasleep van de Eerste Wereldoorlog. Die opleidingen waren van bij het begin zeer praktijkgericht en moesten sociaal werkers afleveren die onmiddellijk inzetbaar waren op het terrein. Daardoor werden ze niet ingebed aan de universiteiten, maar ingedeeld bij het hoger technisch onderwijs. Daarin werd gezorgd voor een wetenschappelijke basis in functie van een sterke praktijkgerichtheid (Verzelen, 2005). Tot op vandaag bestaat in Vlaanderen een professionele-bacheloropleiding in het sociaal werk die ingericht wordt in elf hogescholen.

Naar aanleiding van de Bolognaverklaring in 1999 werd het Europese hoger onderwijs gestroomlijnd: in alle Europese landen werd het bachelor-mastersysteem ingevoerd. Dit werkte als katalysator voor het creëren van een academische bovenbouw voor het Vlaamse sociaal werk. In 2005 studeerden de eerste masters in het sociaal werk af aan drie Vlaamse universiteiten: de KU Leuven, de UGent en de UAntwerpen. De eerste Vlaamse doctoraten in het sociaal werk werden ondertussen uitgereikt. Bijzonder aan de master in sociaal werk van de UAntwerpen is dat de opleiding tot stand kwam in een nauw samenwerkingsverband tussen universiteit en hogescholen. In een boek naar aanleiding van de viering van tien jaar master sociaal werk in Antwerpen lezen we daarover het volgende:

Verankerd in het departement Sociologie van de Universiteit Antwerpen en ondersteund door de Karel de Grote Hogeschool en de Artesis Plantijn (nu AP) Hogeschool ontwikkelde de opleiding over de jaren heen haar eigen profiel: de studie van sociaal werk als professie tegen de achtergrond van het lokale, regionale en nationale beleid en met bijzondere aandacht voor de stedelijke context. (Driessens et al., 2015, p. 12)

Ook op internationaal vlak groeit het academisch sociaal werk. Sinds 2014 bestaat er een European Social Work Research Association (ESWRA), die ondertussen ongeveer 600 leden telt uit meer dan 33 verschillende landen. Het aantal artikels over sociaalwerkgerelateerde topics dat dagelijks verschijnt in allerhande wetenschappelijke en vaktijdschriften was nog nooit zo groot. Dat betekent dat met de uitbouw van een eigen onderzoeksveld het sociaalwerkonderzoek en de kennisbasis van het sociaal werk, de zogenaamde *body of knowledge*, voortdurend uitbreidt. Dat zorgt ervoor dat het sociaal werk als academische discipline steeds beter verankerd geraakt.

4.3 Sociaal werk bevordert sociale verandering en ontwikkeling, sociale cohesie, empowerment en bevrijding van mensen

We gaan in dit deel dieper in op de vier doelen van sociaal werk zoals opgenomen in de globale definitie. Het zijn de resultaten, de gewenste toestand, waar sociaal werkers naar streven en waartoe ze hun handelen aanpassen.

Sociale verandering en ontwikkeling

De internationale definitie van sociaal werk uit 2001 legde de focus vooral op het individuele niveau: sociaal werk zou vooral gericht zijn op het initiëren en begeleiden van veranderingsprocessen om problemen op te lossen bij individuele mensen en het individuele welzijn te verbeteren. Die invulling werd fel bekritiseerd. In de huidige globale definitie wordt duidelijk meer ingezet op de collectieve of structurele opdracht (Ornellas et al., 2018). Het concept ‘sociale verandering’ moet dan ook breed geïnterpreteerd worden. Sociaal werkers moeten zich bewust zijn van en zich engageren om structurele oorzaken van sociale problemen aan te pakken. Dat wil niet zeggen dat het belang van individuele ondersteuning niet meer erkend wordt. Sociaal werkers zijn er veelvuldig getuige van hoe structureel onrecht zich kan manifesteren in de levens van mensen. Daarom zijn zij zeer goed geplaatst om veranderingsprocessen te initiëren en te begeleiden bij individuen, maar ook in een familiale context, in kleine groepen zoals bedrijfsteams of klasgroepen, in organisaties, in buurten of wijken, op stedelijk niveau, op het beleidsniveau of in de gehele samenleving. Daarbij is het belangrijk om te benadrukken dat sociaal werkers bij hun interventies steeds kijken naar de sociale context en de verbondenheid tussen de verschillende niveaus in die context (micro, meso en macro). In het hoofdstuk *Structureel sociaal werk* gaan we dieper in op de structurele opdracht van sociaal werkers.

Sociale cohesie

Met het bevorderen van sociale cohesie wordt bedoeld dat het sociaal werk een bijdrage levert aan de ontwikkeling van het sociaal weefsel in de samenleving. Dat impliceert dat alles wat sociaal werkers doen, gericht is op het bevorderen van de kwaliteit van samenleven en de samenleving in haar geheel (van Bommel et al., 2017). Anders gezegd, zorgen voor meer sociale cohesie betekent dat sociaal werkers proberen om iedereen in te bedden en te verbinden met de samenleving en dat op zoveel mogelijk fronten (de Jonge, 2015).

Empowerment

Net als ‘sociale verandering’ is ook ‘empowerment’ een centraal begrip. Van Regenmortel spreekt over empowerment als richtinggevend denk- én handelingskader in het sociaal werk, niet enkel als een theoretisch kader of methodiek. Ze definieert empowerment als:

een proces van versterking waarbij individuen, organisaties en gemeenschappen greep krijgen op de eigen situatie en hun omgeving en dit via het verwerven van controle, het aanscherpen van kritisch bewustzijn en het stimuleren van participatie. (Van Regenmortel, 2009, p. 24)

Belangrijk is onder meer de positieve waardeoriëntatie, waarbij sociaal werkers op zoek gaan naar de krachten en mogelijkheden van mensen in plaats van de nadruk te leggen op hun problemen. Dat betekent niet dat er voor dat laatste geen plaats is. Het is belangrijk dat mensen zicht krijgen op hun persoonlijke kwetsbaarheden, maar tegelijkertijd ook op structurele componenten van sociale problemen die het individuele niveau overstijgen. Van Regenmortel (2009) stelt daarom dat empowerment een *multilevel construct* is: het individueel-psychologische niveau (micro) van empowerment is onlosmakelijk verbonden met het organisationele (meso) en het gemeenschapsniveau (macro). Het is van belang dat sociaal werkers sociale problemen benaderen als een samenspel van factoren op die drie niveaus, wat ook bij het concept ‘sociale verandering’ benadrukt wordt. Daardoor wordt vermeden dat er gedacht wordt in termen van schuld. Sociale problemen ontstaan niet door de schuld van individuen (*blaming the victim*) maar zijn evenmin enkel de schuld van de maatschappij (*blaming the system*). De samenhang tussen de verschillende niveaus die een rol spelen bij sociale problemen zorgt ervoor dat ze ook op verschillende niveaus aangepakt kunnen en moeten worden. Naast een *multilevel construct* is empowerment ook een *open-ended construct*. Een empowermentproces evolueert door de tijd heen, met vallen en opstaan, en de context speelt een belangrijke rol in hoe empowerment eruitziet. Het hoofdstuk *Krachtgericht sociaal werk* grijpt ook terug naar dit kader.

Empowerment krijgt de kritiek dat het verworden zou zijn tot een containerbegrip dat te pas en te onpas gehanteerd wordt door iedereen die er voordeel in ziet. Doordat er verschillende (en soms tegenstrijdige) invullingen aan worden gegeven, dreigt inhoudelijke uitholling.

Bevrijding van mensen

Een laatste doel van sociaal werk in de globale definitie is de bevrijding van mensen uit structuren in de samenleving die zorgen voor onderdrukking. In het addendum bij de globale definitie van sociaal werk wordt gesteld dat structurele belemmeringen in de samenleving ervoor zorgen dat ongelijkheid, discriminatie, uitbuiting en onderdrukking blijven bestaan. Het is de taak van sociaal werkers om een kritisch bewustzijn te ontwikkelen door te reflecteren over de bronnen van uitsluiting en uitbuiting op basis van ras, gender, klasse, taal, godsdienst, functiebeperking, cultuur of seksuele oriëntatie. Vanuit dat kritische bewustzijn kunnen sociaal werkers strategieën ontwikkelen om structurele en individuele belemmeringen aan te pakken en mensen daarvan te bevrijden (IFSW, 2014). Hierover meer in het hoofdstuk *Structureel sociaal werk*.

4.4 Principes van sociale rechtvaardigheid, mensenrechten, collectieve verantwoordelijkheid en respect voor diversiteit staan centraal in het sociaal werk

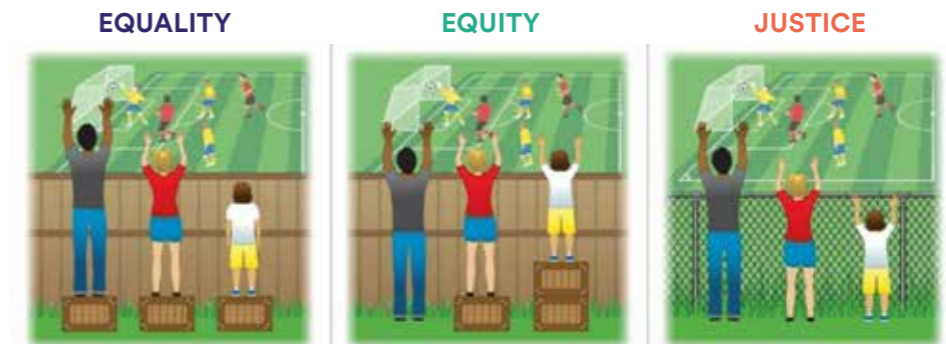
Zoals uitgelegd stelt sociaal werk zich tot doel sociale verandering en ontwikkeling, sociale cohesie, empowerment en bevrijding van mensen te bevorderen. Bij het nastreven van die doelen wordt het sociaal werk gedreven door een aantal ethische principes die in de globale definitie benoemd worden. Daarmee wordt duidelijk dat het sociaal werk geen neutrale of waarde vrije praktijk is. Integendeel, sociaal werk is bij uitstek een normatieve praktijk en de hierboven genoemde principes zijn richtinggevend als referentie- maar ook als handelingskader. Het begrip 'normatieve professionaliteit' wordt gehanteerd om te verduidelijken dat morele waarden (maatschappelijke, organisationele en persoonlijke) en de voortdurende reflectie daarover een essentieel onderdeel vormen van de sociaalwerkpraktijk (van Ewijk et al., 2015). Normatieve professionalisering betekent dan dat sociaal werkers voortdurend reflecteren over de vraag 'Wat is goed sociaal werk?' en in dat reflectieproces zijn principes van sociale rechtvaardigheid, mensenrechten, collectieve verantwoordelijkheid en respect voor diversiteit een cruciale toetssteen.

Sociale rechtvaardigheid

In een sociaal rechtvaardige wereld heeft iedere mens op een gelijkwaardige manier toegang tot de basisbehoeften, zoals vrijheid, veiligheid, onderwijs en voedselzekerheid. Een sociaal rechtvaardige samenleving is de ideale toestand waarbij alle leden van een samenleving dezelfde basisrechten hebben, dezelfde bescherming genieten, dezelfde mogelijkheden of kansen hebben, dezelfde plichten hebben en dezelfde sociale voordelen genieten (Barker 2003).

Sociale rechtvaardigheid kunnen we ook definiëren via de strijd tegen sociale onrechtvaardigheid, de strijd om de verbetering van levensomstandigheden voor diegenen die historisch minder bedeeld zijn qua kansen en omstandigheden. Sociaal werkers zijn vaak getuigen van de manier waarop de samenleving ervoor zorgt dat rechtvaardigheid niet gerealiseerd wordt. Er zijn verschillende perspectieven op sociale rechtvaardigheid en hoe die te realiseren. In het tweede deel van het boek komen er enkele aan bod.

Een derde manier om sociale rechtvaardigheid te begrijpen is door het concept naast de concepten 'equality' (gelijkheid) en 'equity' (billijkheid) te zetten. De onderstaande tekening geeft het helder weer. Bij gelijkheid krijgt elk individu een gelijke behandeling, dezelfde ondersteuning, wanneer die een probleem ervaart in de samenleving. Bij billijkheid wordt de ondersteuning aangepast aan de noden van een individu, die verschillend kunnen zijn. Sociale rechtvaardigheid verwijst naar het ingrijpen op de oorzaken die de ongelijkheid tot stand brengen.



EQUALITY
The assumption is that everyone benefits from the same supports. This is equal treatment.

EQUITY
Everyone gets the supports they need (this is the concept of "affirmative action"), thus producing equity.

JUSTICE
All 3 can see the game without supports or accommodations because the cause(s) of the inequity was addressed. The systemic barrier has been removed.

Bron: mobilizegreen, z.d.

Mensenrechten

Sociale rechtvaardigheid nastreven en mensenrechten realiseren zijn een belangrijke bron van legitimering en motivatie voor de sociaalwerkpraktijk, daarover lijkt er in het sociaal werk consensus te bestaan. Het mensenrechtenperspectief en de principes waarop het gebaseerd is, wonnen aan belang parallel met het ontstaan van de naoorlogse welvaartsstaat. In die welvaartsstaat zien we ook de principes van sociale rechtvaardigheid en herverdeling weerspiegeld (zie hiervoor het hoofdstuk over de welvaartsstaat). Hoe die principes inhoudelijk ingevuld worden, hoe ze zich verhouden tot het sociaal werk (en vice versa) en op welke manier ze zich vertalen in de praktijk, is echter vaak onderdeel van debat. In Vlaanderen ontstond er in de aanloop naar de Vlaamse Sociaalwerkconferentie van 24 mei 2018 een heuse polemiek rond dit thema. Hubeau (2018) vat de discussie kort samen:

Allerlei benaderingen doen de ronde over hoe mensenrechten zich verhouden tot het sociaal werk en welke functie ze hebben. Respectievelijk gaat het om een sociaalpolitiek referentiepunt, een handelingskader of een oriëntatiepunt. Ofwel behoren ze tot het DNA van het sociaal werk. Ofwel gaat het om een constructieproces door het sociaal werk. Sociaal werk is dan mede-maker van mensenrechten.

Zelf pleit Hubeau voor de erkenning van sociaal werk als een socialerechtvaardigheidsberoep. Daarbij vormen mensenrechten het kompas dat richting geeft aan het handelen van sociaal werkers. Mensenrechten vormen dus een middel om het ultieme doel, namelijk meer sociale rechtvaardigheid creëren, te bereiken (Hubeau, 2018).

Als we het hebben over mensenrechten als referentiekader voor sociaal werk, moeten we verwijzen naar de Universele Verklaring van de Rechten van de Mens (UVRM) uit 1948, waarin de Verenigde Naties de basisrechten (of grondrechten) van alle mensen omschrijven. Die verklaring omvat:

- een aantal burgerlijke en politieke rechten (ook wel eerstegeneratiemensenrechten genoemd), waaronder het recht op vrije meningsuiting en het recht om te stemmen;
- economische, sociale en culturele rechten (tweedegeneratiemensenrechten), zoals het recht op arbeid en het recht op onderwijs;
- zogenaamde collectieve of solidariteitsrechten (derdegeneratiemensenrechten), zoals het recht op een gezond milieu of het recht op intergenerationele rechtvaardigheid.

De UVRM van 1948 werd later aangevuld door het Internationaal Verdrag inzake de Rechten van het Kind (1989) en het Verdrag inzake de Rechten van Personen met een Handicap (2006).

Voor genoemde mensenrechtenverklaringen werden door de Belgische staat geratificeerd, wat betekent dat de internationale verdragen na ondertekening door onze (toenmalige) regeringsleiders werden voorgelegd aan het parlement, dat ze vervolgens in een meerderheidsstemming goedkeurde. Maar die goedkeuring zegt nog niets over hoe de algemene bepalingen die opgenomen zijn in de internationale verdragen werden vertaald naar de Belgische wetgeving. De concrete vertaalslag van de UVRM gebeurde in België vooral in de Wet op de Openbare Centra voor Maatschappelijk Welzijn (OCMW's) van 1976 en door de zogenaamde 'sociale grondrechten' op te nemen in de Grondwet in 1994 (Vandekinderen et al., 2018).

Het oprichten van de OCMW's mogen we beschouwen als een belangrijk scharniermoment voor het sociaal beleid in België. Artikel 1 van de OCMW-wet van 1976 bepaalt:

'Elke persoon heeft recht op maatschappelijke dienstverlening. Deze heeft tot doel eenieder in de mogelijkheid te stellen een leven te leiden dat beantwoordt aan de menselijke waardigheid. Er worden Openbare Centra voor Maatschappelijk Welzijn opgericht die, onder de door deze wet bepaalde voorwaarden, tot opdracht hebben deze dienstverlening te verzekeren.'

Met bovenstaand wetsartikel worden de OCMW's belast met de taak om dienstverlening te organiseren die eenieder in staat moet stellen een leven te leiden dat beantwoordt aan de menselijke waardigheid die in het UVRM wordt vooropgesteld. Door dat recht op maatschappelijke dienstverlening wettelijk te verankeren, wordt het ook afdwingbaar. Dat is belangrijk omdat iemand slechts een menswaardig leven kan leiden als iedereen dezelfde rechten heeft en die ook kan afdwingen (Gibens, 2008). Omdat de UVRM (en bij uitbreiding andere rechtsbronnen) niet voorziet in een duidelijke definitie van wat 'menselijke waardigheid' inhoudt, moet het OCMW bij elke individuele vraag nagaan of en waar precies de menselijke waardigheid in het gedrang is en welke vorm van hulp- of dienstverlening ingezet moet worden om die alsnog te garanderen. In dat proces treedt de sociaal werker van het OCMW op het voorplan: de betekenis van menselijke waardigheid komt tot stand in het concrete gesprek met de cliënt en dient als grond voor de concrete interventie. Dit maakt duidelijk hoe mensenrechten erkend worden als referentiekader voor sociaalwerkinterventies (Vandekinderen et al., 2018).

De Belgische Grondwet garandeert de burgerlijke en politieke grondrechten uit de UVRM al van voor de publicatie ervan in 1948. Een aantal economische, sociale en culturele rechten werden ingeschreven in de Grondwet in 1994. In concreto gaat het over de zogenaamde ‘sociale grondrechten’ onder artikel 23 en 24 van de Belgische Grondwet. Artikel 23 bepaalt het recht op een menswaardig leven. Dit omvat het recht op arbeid en op de vrije keuze van beroepsarbeid; het recht op sociale zekerheid, bescherming van de gezondheid en sociale, geneeskundige en juridische bijstand; het recht op een behoorlijke huisvesting; het recht op de bescherming van een gezond leefmilieu; het recht op culturele en maatschappelijke ontplooiing en het recht op gezinsbijslagen. Artikel 24 van de Grondwet waarborgt de vrijheid en neutraliteit van onderwijs, alsook het recht op kosteloos onderwijs tot het einde van de leerplicht.

De voornoemde grondrechten worden ‘sociale’ grondrechten genoemd, omdat ze tot doel hebben een menswaardige samenleving te realiseren. Dat die sociale grondrechten ingeschreven zijn in de Grondwet, impliceert echter niet dat ze ook de facto gerealiseerd zijn. We moeten ze eerder beschouwen als een belangrijke basis waarop de overheid haar beleid kan enten. Bovendien zijn ze enkel uitvoerbaar (en afdwingbaar) als de respectievelijke overheden concrete wettelijke initiatieven nemen om grondrechten te verankeren op verschillende beleidsdomeinen. Zo kan het Decreet Lokaal Sociaal Beleid van januari 2018 beschouwd worden als een concretisering van de sociale grondrechten die ingeschreven zijn in de Grondwet (Vandekinderen et al., 2018).

De huidige globale definitie van sociaal werk legt terecht de nadruk op de principes van sociale rechtvaardigheid en mensenrechten. Dat is namelijk absoluut geen evidentie. In het huidige maatschappelijke klimaat staat de realisatie van mensenrechten steeds meer onder druk. Aan de basis daarvan liggen een aantal evoluties in het (sociaal) beleid die een hypotheek leggen op de concrete realisatie van mensenrechten (Reynaert en Nachtegale, 2015). Het hoofdstuk *Mensenrechten en sociaal werk* gaat hier dieper op in.

Tegen de achtergrond van die veranderende context moet ook het sociaal werk zich voortdurend herpositioneren. De vraag die naar boven komt, is: welke positie neemt het sociaal werk in ten opzichte van sociale grondrechten?

- Moeten sociaal werkers gaan voor een minimale invulling van het rechtenperspectief en met andere woorden vooral de symbolische waarborgfunctie van het recht op maatschappelijke dienstverlening handhaven?
- Moeten sociaal werkers er vooral voor zorgen dat individuele burgers tot en aan hun rechten komen, toegang krijgen tot bestaande sociale voorzieningen en er op die manier voor zorgen dat zoveel mogelijk mensen aan boord blijven in de samenleving?
- Of moeten sociaal werkers gaan voor een maximalistische invulling van het rechtenperspectief, waarbij ze verder gaan dan toegang tot sociale voorzieningen verzekeren en waarbij ze ten eerste maatschappelijke structuren die sociale ongelijkheid en onrechtvaardigheid in de hand werken (h)erkennen en ten tweede concrete acties ondernemen om die structurele problemen aan te pakken door aan beleidsbeïnvloeding te doen of nieuwe praktijken te ontwikkelen (Hermans et al., 2016)?

Die vraagstelling blijft volgens ons steeds voorwerp van debat en een eenzijdig antwoord geven doet enkel onrecht aan de complexiteit van het sociaal werk en de sociale problemen waarmee het geconfronteerd wordt. Het is belangrijk dat die complexiteit erkend wordt en sociaal werkers de ruimte krijgen om voortdurend te blijven zoeken naar nieuwe antwoorden. Ook hier verwijzen we naar het hoofdstuk rond mensenrechten en sociaal werk, waar ingezoomd wordt op twee verschillende benaderingen van mensenrechten binnen het sociaal werk: een formele en een constructivistische benadering.

Collectieve verantwoordelijkheid

In de huidige globale definitie van sociaal werk is het principe van collectieve verantwoordelijkheid opgenomen. In de vorige internationale definitie (2001) was daarvan nog geen spoor. In het addendum bij de globale definitie stelt de IFSW dat het idee van collectieve verantwoordelijkheid benadrukt dat individuele mensenrechten enkel gerealiseerd kunnen worden als mensen verantwoordelijkheid opnemen voor elkaar en voor de gemeenschap (IFSW, 2014). Daarom ligt een van de belangrijkste uitdagingen voor het sociaal werk erin op te komen voor de rechten van mensen en een context te faciliteren waarin mensen verantwoordelijkheid opnemen voor elkaars welzijn. Dat het principe van collectieve verantwoordelijkheid ingeschreven is in de globale definitie, impliceert een verschuiving van een individuele aanpak van sociale problemen naar een meer collectieve. Dat vertalen naar de sociaalwerkpraktijk betekent dat sociaal werkers contextgericht en netwerkversterkend moeten werken. Bovendien moeten ze hun kritische rol opeisen in de ontwikkeling, implementatie en evaluatie van sociaal beleid. Hiervoor zijn politiserende competenties nodig, die kunnen gaan van het bundelen van structurele signalen via kritische rapporten schrijven tot het in gesprek gaan met beleidsmakers, met de media, politici, burgers en gebruikers van sociale voorzieningen (Ornellas et al., 2018).

Respect voor diversiteiten²

De diversiteit in onze samenleving is de laatste decennia enorm gegroeid en zal blijven groeien. Dit uit zich op diverse gebieden, denk maar aan etnisch-culturele diversiteit, diversiteit in gender, een sterk groeiende en diverse groep van ouderen, verschillende samenlevingsvormen en een groeiende groep van mensen met beperkingen en stoornissen. Diversiteit mag dan wel een feit zijn in onze samenleving, toch zijn er tot op vandaag nog steeds mensen die dit niet wenselijk vinden en een discours hanteren dat polarisering in de samenleving ('wij' tegen 'zij') in de hand werkt.

Door het principe van 'respect voor diversiteit(en)' expliciet op te nemen in de globale definitie, wordt verduidelijkt dat het sociaal werk erkent dat de diversiteit in de samenleving een grote kracht in zich draagt, maar ook belemmeringen. Net de erkenning van die dubbelheid wordt weergegeven in de term 'respect'. Dat betekent niet alleen dat sociaal werkers alle vormen van discriminatie op basis van persoonlijke kenmerken, zoals afkomst, gender, leeftijd, religie of

² In de Engelstalige definitie wordt gesproken over *respect for diversities* (meervoud). In de Nederlandse vertaling heeft men dat – na discussie – niet weerhouden. Nochtans wordt in het spreken over diversiteit steeds vaker expliciet gekozen om de meervoudsterm 'diversiteiten' te hanteren. Die toont de verdergaande evolutie in de conceptualisering van verschil en wil uitdrukking geven aan een dynamisch, meervoudig, multiplex en breed begrip van diversiteit in onze samenleving (Van Robaeys, 2014).

seksuele geaardheid, verwerpen en bestrijden. Het gaat ook niet alleen om het leren omgaan met minderheden in de samenleving. In de toekomst zal het vooral zaak zijn dat sociaal werkers competenties ontwikkelen om te leren omgaan met verschillen. Dat wordt ook benadrukt in het werk van de Amerikaanse socioloog Richard Sennett. In zijn boek *Together: The Rituals, Pleasures and Politics of Co-operation* (Sennett, 2012) gaat hij op zoek naar de manieren waarop mensen die sterk van elkaar verschillen (bijvoorbeeld omdat ze elkaar wantrouwen of simpelweg niet begrijpen) toch met elkaar kunnen verbinden en samenwerken. Hij maakt onderscheid tussen dialectische en dialogische interactie. In de dialectische interactie staan mensen met verschillende standpunten tegenover elkaar. Vanuit die verschillende standpunten proberen ze te komen tot een gedeeld standpunt: het klassieke verhaal van een these die een antithese uitlokt en vervolgens leidt tot een synthese. Het risico bij die vorm van interactie is dat de stem van de zwakste partijen verdrukt wordt of dat men er simpelweg niet uitkomt en er geen gedeeld standpunt bereikt wordt (Cools en Raeymaeckers, 2017). Dat risico bestaat niet in wat Sennett de dialogische interactie noemt. Daarbij gaat men er niet van uit dat er overeenstemming gevonden moet worden tussen de betrokken partijen, integendeel. Mensen hoeven elkaar niet te vinden in een gedeeld standpunt, belangrijk is dat er geluisterd wordt naar de beleving van de verschillende betrokken partijen, waardoor het wederzijdse begrip vergroot en men zich bewuster wordt van het eigen standpunt. Cools en Raeymaeckers (2017) stellen dat dialogische samenwerking niet leidt tot een overeenkomst of synthese, maar wel tot een vorm van hogere bewustwording, waardoor betrokken partijen elkaars anders-zijn (h)erkennen.

In een zeer diverse samenleving lijkt dialogische interactie dus essentieel om tot verbinding te komen. Van Robaeys, Geerts en Balli (2014) spreken in dit kader over het belang van de ontwikkeling van een divers-sensitief sociaal werk. Dat houdt in dat sociaal werkers de vaardigheid ontwikkelen om te detecteren wanneer verschillen ertoe doen (en dus aandacht moeten krijgen) en wanneer niet. Daarbij worden vijf handelingsprincipes aangereikt:

1. het belang van een open en respectvolle basishouding;
2. een open dialoog tussen sociaal werker en gebruiker waarin probleemverkenning en het genereren van oplossingsstrategieën gezamenlijk gebeurt in een participatief kader;
3. een krachtgerichte kijk ontwikkelen waarbij de focus ligt op de mogelijkheden en inspanningen van mensen en niet op de problemen en tekorten;
4. interculturele communicatievaardigheden ontwikkelen;
5. een kritische kijk op de machtsverschillen in de samenleving en de negatieve wijze waarop diversiteit soms benaderd wordt (Van Robaeys et al., 2014, p. 54-82).

4.5 Sociaal werk wordt onderbouwd door sociaalwerktheorieën, sociale wetenschappen, menswetenschappen en inheemse of lokale vormen van kennis

Een van de elementen die in de huidige globale definitie van sociaal werk het sterkst in de verf wordt gezet, is de theoretische onderbouw. Waar in de globale definitie van 2001 sociaal werk werd omschreven als ‘gebruiker’ van theorieën over menselijk gedrag en sociale systemen, wordt sociaal werk nu ook gedefinieerd als een praktijk én ‘academische discipline’ die ‘onderbouwd wordt’ door een breed scala van theorieën (Ornellas et al., 2018). Om tegemoet te komen aan de kritiek op de dominantie van westerse theoretische kaders (Jones en Truell, 2012), vermeldt de huidige globale definitie expliciet inheemse en lokale vormen van kennis als behorend tot de *body of knowledge* van sociaal werk. Het addendum bij de huidige globale definitie stipuleert:

Social work draws on its own constantly developing theoretical foundation and research, as well as theories from other human sciences, including but not limited to community development, social pedagogy, administration, anthropology, ecology, economics, education, management, nursing, psychiatry, psychology, public health and sociology. (IFSW, 2014)

Door de theoretische onderbouw in de huidige globale definitie meer vlees en bloed te geven, wordt verduidelijkt dat de *body of knowledge* van sociaal werk zeer breed is. De menswetenschappen, zoals psychologie en pedagogie, onderzoeken het gedrag van mensen als individu en in groep. Ze onderscheiden zich zowel qua inhoud als methodologie van de exacte wetenschappen zoals scheikunde en wiskunde. Sociale wetenschappen bestuderen de mens in zijn sociale omgeving, zoals sociologie, politicologie en antropologie. Sociaal werk doet vaak een beroep op kennis uit deze wetenschappelijke disciplines, maar bouwt – als onderscheiden academische discipline – ondertussen zelf ook gestaag verder aan de eigen theorievorming. Onderzoek speelt daarin een belangrijke rol. Het hoofdstuk *Sociaalwerkonderzoek* gaat dieper in op de eigenheid van sociaalwerkonderzoek en de relatie hiervan met de sociaalwerkpraktijk.

4.6 Sociaal werk engageert mensen en structuren om levensuitdagingen en problemen aan te pakken en welzijn te bevorderen

In de laatste zin van de huidige globale definitie van sociaal werk wordt nogmaals duidelijk dat de sociaalwerkpraktijk verschillende interventieniveaus kent: in een poging individueel en collectief welzijn te bevorderen, interveniëren sociaal werkers op zowel het niveau van de samenleving (maatschappelijke structuren) als het individuele niveau (mensen). Het sociaal werk richt zich op alle niveaus op het bevorderen van welzijn: niet enkel het individuele welzijn van mensen staat centraal, ook de bredere sociale context (partnerrelatie, gezin, wijk, stad, regio en de samenleving als geheel) blijft steeds in beeld. In dit kader kunnen we stellen dat de sociaal werker voortdurend op zoek is naar verbindingen. Sociaal werkers werken met mens en samenleving. Dat brengt ons tot de essentie van sociaal werk: sociaal werkers bevinden zich in een tussenpositie tussen het publieke en het private, tussen wat gebeurt op het niveau van de samenleving en wat zich afspeelt in het privéleven van mensen. Anders gezegd: sociaal werkers richten zich specifiek op het ‘sociale’ en dat door voortdurend verbindingen te maken tussen de verschillende lagen daarin.

Het werkwoord ‘engageren’ verwijst naar de participatieve aanpak die het sociaal werk nastreeft: sociaal werkers werken zoveel mogelijk samen met mensen om levensuitdagingen en problemen op micro-, meso- en macroniveau aan te pakken. Daarover lezen we in het addendum bij de globale definitie het volgende:

From an emancipatory perspective that this definition supports, social work strategies are aimed at increasing people’s hope, self-esteem and creative potential to confront and challenge oppressive power dynamics and structural sources of injustices, thus incorporating into a coherent whole the micro-macro, personal-political dimension of intervention. The holistic focus of social work is universal [...]. (IFSW, 2014)

5. KRITIEKEN OP DE GLOBALE DEFINITIE VAN SOCIAAL WERK

Ondanks het feit dat de globale definitie van sociaal werk breed gedragen wordt door leden van globale sociaalwerkorganisaties zoals de IFSW en IASSW, blijft ze ook voorwerp van kritiek. We sommen een aantal van de belangrijkste kritieken op.

5.1 De globale definitie is te abstract

De globale definitie staat bol van abstracte en theoretische begrippen en zorgt niet voor de ondubbelzinnige duidelijkheid die we ervan verwachten. Die hoge abstractiegraad is te verklaren door de grote variatie in praktijken die de definitie probeert te overkoepelen. Als we daar nog aan toevoegen dat de globale definitie het product is van een consensusoefening, een vorm van politiek statement waarin alle betrokken partijen zich moeten kunnen vinden, kan het niet anders dan dat het eindresultaat abstract is. Sommige auteurs vragen zich echter af waarom het nodig is een globale definitie te formuleren. Is het niet beter om het heel simpel te houden en te stellen dat *'social work is what social workers do'* (Thompson, 2000, p. 13)? Helaas komen we met die laatste uitspraak ook niet ver, aangezien het helemaal niet duidelijk is wat sociaal werkers de facto doen. Tekenend in dit kader is de volgende uitspraak: *'Nurses clearly nurse, teachers teach, but what do social workers do?'* (Adnan, 2003, p. 1) Iedereen heeft wel een beeld van wat verpleegkundigen en leerkrachten doen, maar wat doen sociaal werkers eigenlijk? Mackay en Zufferey (2015) toonden aan dat praktijkwerkers en docenten in sociaalwerkopleidingen verschillende interpretaties geven aan wat sociaal werkers doen. Cree (2003) stelt daarom: *'Social work is always subject to competing claims of definition and practice.'* (p. 3) Dan toch maar de abstractie van de huidige globale definitie als referentiekader voor de eeuwige discussie over wat sociaal werk al dan niet is? Of moeten we – naar Brits voorbeeld – een 'publieke definitie' van sociaal werk formuleren om duidelijk te maken wat sociaal werk is en wat sociaal werkers doen, zonder gebruik te maken van het abstracte jargon waaruit de huidige globale definitie is opgetrokken (Moriarty et al., 2015)?

Daarnaast gaat het in de globale definitie vooral over de idealen en kernprincipes van het sociaal werk, niet over de specifieke rollen en taken van sociaal werkers. Van Ewijk (2014) stelt: 'Het is ook opvallend dat de definitie van sociaal werk vooral uitgedrukt wordt in waarden en maatschappelijke doelen en weinig zegt over de kern van het eigen vak.' (p. 24) Voor hem ontbreekt in de definitie de kernfunctie van het beroep. Voor van Ewijk (2014) is sociaal werk vooral een praktijkgeoriënteerde discipline. Hij schuift de term 'sociale ondersteuning' naar voren als centrale opdracht. Dat verwijst, zo stelt hij, rechtstreeks naar wat sociaal werkers in hun praktijk doen.

5.2 Wat is het nut van een definitie als ze toch voortdurend verandert?

Bij het begin van dit hoofdstuk plaatsten we de definitie van sociaal werk in een historisch perspectief. Daaruit bleek dat definities van sociaal werk met enige regelmaat worden herzien. Waarom dan telkens opnieuw een bijzonder omvangrijke procedure doorlopen om tot een definitie te komen die vrijwel onmiddellijk opnieuw in vraag wordt gesteld? Wij volgen Dickens wanneer hij aangeeft dat de houdbaarheidsdatum van de definitie van sociaal werk inderdaad beperkt is, maar dat het debat over de vraag 'Wat is sociaal werk?' toch van vitaal belang blijft:

The engagement and the debates are vital, but no definition will satisfy everyone; nor will any definition remain up to date very long. Defining social work is not a one-off task but an ongoing endeavour. (Dickens, 2012, p. 40)

Het gaat met andere woorden niet om het komen tot een afgewerkt product (de definitie) dan wel om het proces dat leidt tot dat product: de voortdurende reflectieoefening over de vraag 'Wat is sociaal werk?'. Belangrijk is ook om te onthouden dat de opdracht en positie van sociaal werk, zoals we benadrukten, steeds beïnvloed worden door een maatschappelijke context die voortdurend in beweging is. Vanuit dat oogpunt zou een 'definitieve' definitie een contradictio in terminis zijn en is het niet meer dan een logisch gevolg dat de definitie van sociaal werk een momentopname is.

5.3 Is het wel mogelijk om een échte globale definitie te maken?

De gangbare definitie van sociaal werk wordt een ‘globale’ definitie genoemd. Daarmee wil de IFSW aantonen dat de definitie alle vormen van sociaal werk wereldwijd overspant. Het draagvlak voor de definitie breidt uit – de IFSW telt momenteel leden uit 128 landen uit alle continenten. Een vaak gehoorde kritiek betreft de aanwezigheid van een zogenaamde ‘westerse bias’ in de omschrijving van sociaal werk (Hare, 2004). Zoals we bespraken, heeft de definitie van 2014 hier voor een duidelijke breuk gezorgd met de voorgaande definities door de expliciete erkenning van *indigenous knowledge* als onderdeel van de theoretische onderbouw van sociaal werk. Toch blijft die kritiek deels overeind. Ook de dominantie van Engelstalige literatuur uit onder meer het Verenigd Koninkrijk in het internationale sociaalwerkdiscours vertekent deels het globale karakter van de definitie (Brydon, 2011). Er blijven dus inspanningen nodig:

[...] the revised definition acknowledges that social work is informed not only by specific practice environments and Western theories, but also by indigenous knowledge, ideas and frameworks. There is thus a dual recognition for the profession to engage more broadly within global discourse, while increasingly acknowledging and integrating the value, knowledge and contributions of indigenous people in each region, country or area. (Ornellas et al., 2018, p. 225)

6. CONCLUSIE

Een globale definitie creëert ook een wereldwijde sociaalwerkgemeenschap. Sociaal werk is een beroep dat zich wereldwijd kan verenigen rond een gezamenlijke, zij het vage en steeds verschuivende, definitie. Dat brengt eenheid in de duizelingwekkende verscheidenheid van het sociaal werk in de brede en mondiale praktijk. Net daarin schuilt het nut van zo’n definitie: ze creëert misschien geen standaarden voor sociaal werk, maar brengt wel in beeld waarin het sociaal werk zich als praktijk en academische discipline beroept op idealen om haar missie af te bakenen en te legitimeren. Het geeft aan waar sociaal werk voor staat en is een instrument om het voortdurende reflectieproces daarover op gang te houden.

We startten dit hoofdstuk met de metafoor van de sociaalwerkboom om een eerste beeld te schetsen van sociaal werk. Het leek ons passend om dit hoofdstuk ook af te sluiten met een metafoor. In onze zoektocht naar een antwoord op de vraag ‘Wat is sociaal werk?’ concludeerden we dat het onmogelijk is een sluitend, alles verklarend en duurzaam antwoord te vinden. Dickens noemde deze zoektocht een *‘ongoing endeavour’* (Dickens, 2012, p. 40), een voortdurende inspanning die we ook in de toekomst moeten blijven leveren onder impuls van een steeds sneller veranderende samenleving. In die context is de metafoor van de sociaal werker als *happy Sisyphus* (Roose et al., 2012) bijzonder treffend: net zoals Sisyphus de eeuwige opdracht had om een rots tegen een berg op te duwen (en de steen telkens opnieuw de berg te zien afrollen), zullen sociaal werkers steeds op zoek moeten blijven gaan naar het antwoord op de vraag wat sociaal werk is. Om dan telkens vast te stellen dat het gevonden antwoord per definitie onvolledig en tijdsgebonden is:

It is, however, a complicated issue for social workers to discover the significance of the complexity that accompanies ambiguity, and therefore we argue for the recognition of irony, which enables social workers to remain sensitive and open-minded to the complexity of their work. This refers to an approach in social work that is open and undetermined by its very essence, and that requires engagement with the ongoing experiment that is democracy (Biesta, 2011): it is about engaging with the debate surrounding the meaning of social work and its flaws, while taking responsibility for these flaws and simultaneously searching for new, undoubtedly flawed, answers. (Roose et al., 2012, p. 1604)