

# **Kenmerken in de kunst**

*Van middeleeuwen tot modernisme*

Nico Oudt

**Kenmerken in de kunst**

*Van middeleeuwen tot modernisme*

Copyright © Nico Oudt, 2025

Auteur: Nico Oudt

Uitgegeven in samenwerking met: Boekenmakers

Omslagontwerp: Boekenmakers

Vormgeving binnenwerk: Nico Oudt

ISBN 978-94-6510-525-3

NUR 654, 640, 647, 651

Niets uit deze uitgave mag worden verveelvoudigd, door middel van druk, fotokopieën, geautomatiseerde gegevensbestanden of op welke andere wijze ook zonder voorafgaande schriftelijke toestemming van de auteur.

Wij hebben alle moeite gedaan om rechthebbenden van copyright te achterhalen. Personen of instanties die menen aanspraak te kunnen maken op bepaalde rechten, wordt vriendelijk verzocht om contact op te nemen met de auteur.

*Ik draag dit boek op aan mijn, in 2019, overleden vrouw Dini  
Versluis. Zonder haar zou dit boek nooit tot stand zijn gekomen.*

# Inhoud

<b>Inleiding</b> .....	<b>11</b>
<b>1000-1100</b> .....	<b>12</b>
<b>Romaanse kunst</b> .....	<b>13</b>
Romaanse architectuur .....	13
Romaanse beeldhouwkunst .....	18
Romaanse schilderkunst .....	20
<b>1100-1200</b> .....	<b>21</b>
<b>Gotische kunst</b> .....	<b>21</b>
Gotische architectuur.....	22
Gotische beeldhouwkunst .....	28
<b>1200-1300</b> .....	<b>33</b>
<b>Gotische kunst</b> .....	<b>33</b>
Gotische glasschilderkunst.....	33
<b>Gotische kunst in Italië</b> .....	<b>36</b>
Gotische vroege paneelschilderkunst in Italië .....	36
<b>1300-1400</b> .....	<b>40</b>
<b>Gotische kunst</b> .....	<b>40</b>
<b>Gotische kunst in Italië</b> .....	<b>40</b>
Gotische late paneelschilderkunst in Italië .....	40
<b>Gotische kunst in de Nederlanden</b> .....	<b>45</b>
Gotische architectuur in de Nederlanden.....	45
<b>1400-1500</b> .....	<b>52</b>
<b>Gotische kunst</b> .....	<b>52</b>
<b>Gotische kunst in de Nederlanden</b> .....	<b>53</b>
Gotische beeldhouwkunst in de Nederlanden.....	53
<i>Polychromie</i> .....	53
Gotische paneelschilderkunst in de Nederlanden .....	56
<i>Iconografie en iconologie</i> .....	57

<i>Tempera versus olieverf</i> .....	58
<b>Renaissance kunst</b> .....	<b>67</b>
<b>Renaissance kunst in Italië</b> .....	<b>69</b>
Renaissance architectuur in Italië .....	69
Vroege renaissance beeldhouwkunst in Italië .....	77
Vroege renaissance schilderkunst in Italië .....	84
<i>Perspectief</i> .....	85
<i>Perspectief technieken</i> .....	88
<i>Schildertechnieken</i> .....	90
Hoge renaissance beeldhouwkunst in Italië.....	98
Hoge renaissance schilderkunst in Italië.....	102
<b>1500-1600</b> .....	<b>109</b>
<b>Renaissance kunst</b> .....	<b>109</b>
<b>Renaissance kunst in Duitsland</b> .....	<b>110</b>
Renaissance schilderkunst in Duitsland.....	110
<b>Renaissance kunst in de Nederlanden</b> .....	<b>115</b>
Renaissance architectuur in de Nederlanden .....	115
Renaissance beeldhouwkunst in de Nederlanden .....	119
Renaissance schilderkunst in de Nederlanden .....	122
<b>Renaissance kunst in Spanje</b> .....	<b>130</b>
Renaissance architectuur in Spanje .....	132
<b>Renaissance kunst in Engeland</b> .....	<b>134</b>
Renaissance architectuur in Engeland .....	134
<b>Maniëristische kunst</b> .....	<b>137</b>
<b>Maniëristische kunst in Italië</b> .....	<b>138</b>
Maniëristische architectuur in Italië .....	138
Maniëristische beeldhouwkunst in Italië .....	144
Maniëristische schilderkunst in Italië .....	150
<b>Maniëristische kunst in de Nederlanden</b> .....	<b>156</b>
Maniëristische schilderkunst in de Nederlanden .....	156
<b>Maniëristische kunst in Frankrijk</b> .....	<b>159</b>
Maniëristische schilderkunst in Frankrijk .....	159

<b>Maniëristische kunst in Spanje</b> .....	162
Maniëristische schilderkunst in Spanje .....	162
<b>1600-1700</b> .....	<b>165</b>
<b>Barokke kunst</b> .....	<b>166</b>
<b>Barokke kunst in Italië</b> .....	<b>167</b>
Barokke architectuur in Italië .....	167
Barokke beeldhouwkunst in Italië .....	171
Barokke schilderkunst in Italië .....	179
<i>Compositieschema's</i> .....	180
<b>Barokke kunst in de Nederlanden</b> .....	<b>189</b>
Barokke beeldhouwkunst in de Nederlanden .....	190
<i>Brons gieten, cire perdue (verloren wasmethode)</i> .....	191
Barokke schilderkunst in de Nederlanden .....	199
<i>Onderschildering en doodverven</i> .....	200
<b>Barokke kunst in Spanje</b> .....	<b>211</b>
Barokke architectuur in Spanje .....	211
Barokke schilderkunst in Spanje .....	213
<b>Barokke kunst in Engeland</b> .....	<b>218</b>
Barokke architectuur in Engeland .....	218
<b>Classicistische kunst</b> .....	<b>220</b>
<b>Classicistische kunst in Frankrijk</b> .....	<b>221</b>
Classicistische architectuur in Frankrijk .....	223
<i>Frans landschapstun</i> .....	223
Classicistische beeldhouwkunst in Frankrijk .....	227
Classicistische schilderkunst in Frankrijk .....	230
<i>Lijn versus kleur</i> .....	230
<b>Hollands classicistische kunst</b> .....	<b>235</b>
Hollands classicistische architectuur .....	235
Hollands classicistische schilderkunst .....	238
<b>1700-1800</b> .....	<b>241</b>
<b>Rococo kunst</b> .....	<b>241</b>
<b>Rococo kunst in Frankrijk</b> .....	<b>242</b>

Rococo schilderkunst in Frankrijk.....	243
<b>Rococo kunst in Engeland .....</b>	<b>247</b>
Rococo schilderkunst in Engeland .....	247
<b>Rococo kunst in Duitsland .....</b>	<b>251</b>
Rococo architectuur in Duitsland .....	251
<b>Neoclassicistische kunst .....</b>	<b>254</b>
<b>Neoclassicistische kunst in Frankrijk .....</b>	<b>254</b>
Neoclassicistische architectuur in Frankrijk .....	255
Neoclassicistische beeldhouwkunst in Frankrijk .....	258
Neoclassicistische schilderkunst in Frankrijk .....	262
<b>Neoclassicistische kunst in Italië .....</b>	<b>268</b>
Neoclassicistische beeldhouwkunst in Italië.....	268
<b>Neoclassicistische kunst in de Nederlanden .....</b>	<b>273</b>
Neoclassicistische beeldhouwkunst in de Nederlanden.....	273
<b>Neoclassicistische kunst in Engeland .....</b>	<b>280</b>
Neoclassicistische architectuur in Engeland.....	280
<i>Engelse landschapstuin</i> .....	280
<b>1800-1900.....</b>	<b>283</b>
<b>Romantiek in de kunst .....</b>	<b>283</b>
<b>Romantische kunst in Frankrijk.....</b>	<b>284</b>
Romantische beeldhouwkunst in Frankrijk .....	284
Romantische schilderkunst in Frankrijk .....	290
<b>Romantische kunst in Duitsland .....</b>	<b>294</b>
Romantische schilderkunst in Duitsland .....	294
<b>Romantische kunst in Engeland.....</b>	<b>300</b>
Romantische schilderkunst in Engeland .....	300
<b>Neostijlen in de kunst.....</b>	<b>304</b>
<b>Neostijlen in Frankrijk .....</b>	<b>306</b>
Neostijlen in de architectuur in Frankrijk .....	306
<b>Neostijlen in Engeland .....</b>	<b>308</b>
Neostijlen in de architectuur in Engeland.....	308

<b>Neostijlen in Duitsland</b> .....	<b>312</b>
Neostijlen in de architectuur in Duitsland .....	312
<b>Neostijlen in de Nederlanden</b> .....	<b>314</b>
Neostijlen in de architectuur in de Nederlanden.....	314
<b>School van Barbizon</b> .....	<b>317</b>
<b>Realisme in de kunst</b> .....	<b>321</b>
Realistische schilderkunst .....	321
<b>Prerafaëlieten</b> .....	<b>328</b>
<b>Haagse School</b> .....	<b>335</b>
<b>Register</b> .....	<b>338</b>



# Inleiding

Het boek is chronologisch onderverdeeld in hoofdstukken per eeuw, beginnend in de 11<sup>e</sup> eeuw, rond het jaar 1000.

In elk hoofdstuk worden de stromingen in de westerse kunst en architectuur behandeld die in de betreffende eeuw ontstonden.

Onze reis begint bij de romaanse kunst en voert ons via stromingen zoals de gotiek, renaissance, barok, romantiek en diverse 'ismes' (waaronder maniërisme, (neo)classicisme, realisme en naturalisme), naar het modernisme in de tweede helft van de 19<sup>e</sup> eeuw.

Elke stroming wordt ingeleid met een overzicht, waarna de kenmerken worden besproken waaraan de kunst of architectuur kan worden herkend. In de meeste gevallen wordt dit ondersteund door (verklarende) afbeeldingen.

Ter afsluiting worden enkele kunstenaars en hun bijbehorende kunstwerken genoemd. Bij architectuur worden de naam van een bouwwerk, de locatie waar het te bewonderen is, en de naam van de architect vermeld.

De genoemde jaartallen die de grenzen tussen stromingen markeren, zijn niet strikt aan één enkel jaartal of eeuw gebonden. Vaak vloeien stromingen enigszins in elkaar over, en ook de locatie speelt hierbij een bepalende rol.

In de huidige tijd van het internet verspreiden kunstuitingen zich razendsnel over de hele wereld. Dit staat in scherp contrast met het begin van het vorige millennium. De verspreiding van bijvoorbeeld romaanse en gotische invloeden in Noord- en Zuid-Europa vond destijds plaats via mondelinge en visuele overdracht, wat aanzienlijk meer tijd kostte.

Dit boek pretendeert niet alle stromingen en kenmerken in detail weer te geven, maar dient als een toegankelijke inleiding.

Van de in de tekst genoemde kunstwerken kunnen vanwege auteursrechten niet altijd afbeeldingen worden opgenomen.

Uitgebreide informatie en aanvullende afbeeldingen zijn echter te vinden op het internet of in gespecialiseerde literatuur.

## 1000-1100

Europa onderging in deze eeuw grote veranderingen.

In de vroege middeleeuwen was het continent sterk feodaal georganiseerd, wat betekende dat de politieke macht voornamelijk in handen was van leenmannen, zoals hertogen en graven. Deze leenmannen pachtten land van koningen en keizers, terwijl de landerijen zelf werden bewerkt door boeren, de zogenaamde horigen. In wezen hadden koningen en keizers weinig directe macht over hun gebieden, aangezien de lokale macht bij de adel lag.

Pausen, zoals Gregorius VII, probeerden hun invloed te vergroten en corruptie aan te pakken door het instellen van het celibaat en strakkere controle op bisschoppen. Zij plaatsten de kerkelijke macht ook boven de wereldlijke macht.

Aan het einde van deze eeuw werd de spanning tussen verschillende machtsgroepen duidelijk zichtbaar door de lancering van de eerste kruistochten naar het Heilige Land, die tot doel hadden om deze gebieden te heroveren van de moslims.

We zien een machtsstrijd op verschillende terreinen:

- Tussen de adel en de koning/keizer over grondbezit.
- Tussen wereldlijke machthebbers (koning/keizer) en kerkelijke leiders (paus/bisschop).
- Tussen katholieken en moslims (kruistochten).

Deze conflicten leidden tot talrijke oorlogen en spanningen, maar ook tot een hernieuwde behoefte aan verdediging en stabiliteit.

Hierdoor bloeide de romaanse architectuur, die zich vooral manifesteerde in de bouw van kerken en kastelen, belangrijke symbolen van religieuze en politieke macht. De bloeiende kloosterorden, die in deze periode een belangrijke rol speelden, zorgden bovendien voor het behoud van kennis en cultuur, vooral door hun werkzaamheden in de kloosters, waar men zich toelegde op het kopiëren van manuscripten en het bewaren van antieke kennis.

## Romaanse kunst

De romaanse kunst was een overheersende kunststroming in West-Europa, die ongeveer van 1000 tot 1200 duurde. Deze periode werd gekarakteriseerd door de enorme uitbreiding van kloosters, vooral onder leiding van de Benedictijnen, Cluniacenzers en Cisterciënzers.

De Benedictijnen leefden volgens de “Regel van Benedictus”, opgesteld in de 6<sup>e</sup> eeuw, die gericht was op gehoorzaamheid, armoede en nederigheid. Aan het begin van de 11<sup>e</sup> eeuw volgde de Orde van Cluny (Cluniacenzers) deze regel, maar wendde zich geleidelijk af van de sobere levensstijl. Als reactie ontstond aan het eind van de eeuw de Cisterciënzers in Citeaux, die zich weer richtten op eenvoud en armoede.

De stijl die daarbij hoorde, betreft:

- de architectuur van kerken,
- de beeldhouwkunst,
- de schilderkunst.

## Romaanse architectuur

Rond het jaar 1000 werden kerken gebouwd die aanzienlijk groter waren dan die uit de vroege middeleeuwen. Frankrijk nam hierin het voortouw, maar ook in Duitsland en Zuid-Engeland bleef men niet achter.

Om de kerken groter te maken, werden nieuwe voorzieningen toegevoegd en nam het gebruik van ornamenten en beeldhouwwerken toe.

Een belangrijke vernieuwing in de kerkelijke architectuur was de introductie van drie afzonderlijke bouwwerken in Italië: de dom, de campanile (vrijstaande klokkentoren) en het baptisterium (vrijstaande doopkapel).

### **Kenmerken kunst**

- Rondbogen, zware muren.
- Versiering.
- Kooromgang, straalkapellen.
- Tongewelf.
- Zijbeuken, kruisgewelf, steunberen.
- Italiaanse galerijen, arcaden en strepen.

#### **▪ Rondbogen, zware muren**

Tot de opvallendste kenmerken van de romaanse architectuur behoren rondbogen en zware muren met kleine vensters (afb. 1).

#### **▪ Versiering**

De buitenzijde van de kerken werd vaak rijk versierd met architectonische ornamenten en beeldhouwwerken.

#### **▪ Kooromgang, straalkapellen**

Grote kerken hadden in het oosten een kooromgang met straalkapellen (afb. 2) terwijl in het westen zware muren werden toegepast, die aan een vesting deden denken.

#### **▪ Tongewelf**

Het basilicale grondplan met een enkel dwarschip was veelvoorkomend. Het middenschip werd steeds vaker overdekt met een stenen tongewelf (afb. 3 en afb. 4) ter vervanging van het traditionele houten plafond.

#### **▪ Zijbeuken, kruisgewelf, steunberen**

Men kon hogere kerken bouwen door:

- het toevoegen van een extra zijbeuk,
- het ontwerpen van hogere zijbeuken
- of het toepassen van een kruisgewelf (afb. 5), ontstaan door de kruising van twee tongewelven.

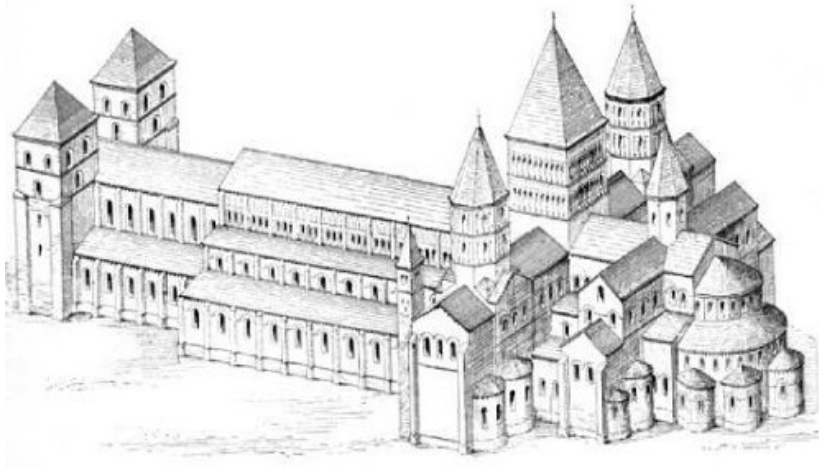
Om de zijwaartse druk binnen grote romaanse kerken te beheersen, werden de volgende oplossingen toegepast:

- steunberen,
- zijbeuken die de druk van het tongewelf opvingen.

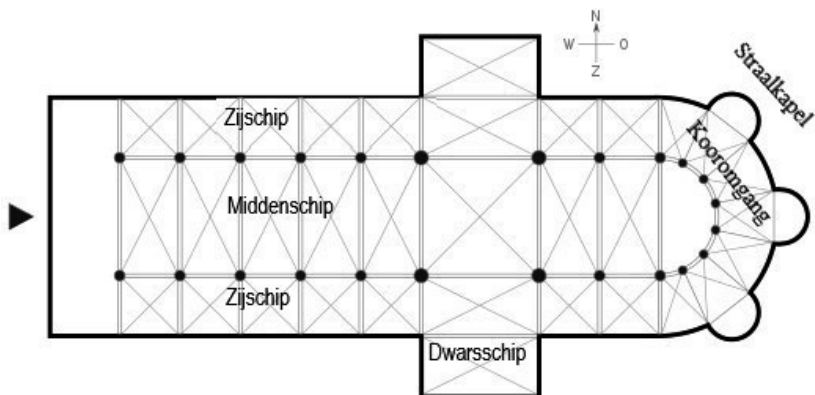
- Italiaanse galerijen, arcaden en strepen

In Italië waren galerijen, arcaden en horizontale strepen van verschillend gekleurd marmer kenmerkend.

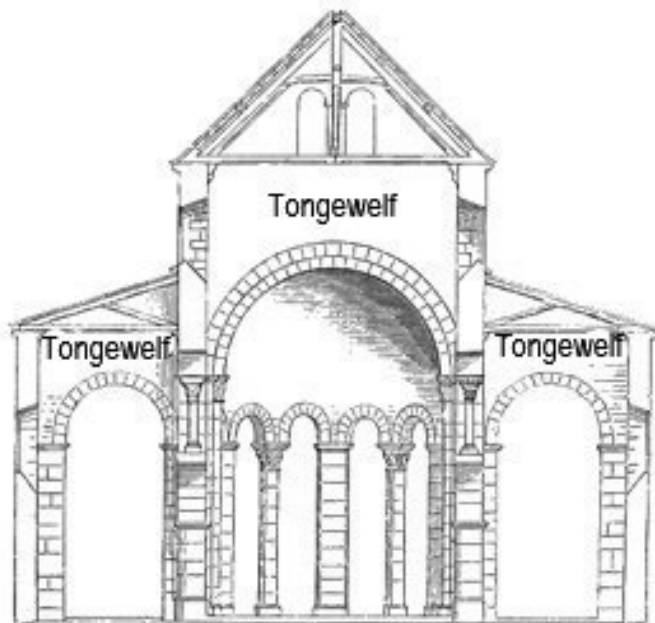
Daarnaast bevatten veel romaanse kerken in dit land opvallende decoratieve elementen, zoals gekantelde vierkanten die in de nissen van de muren zijn uitgespaard.



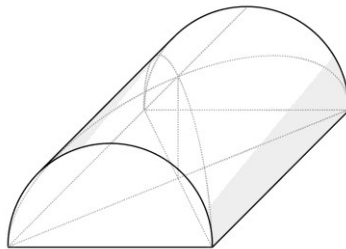
1 Aanzicht romaanse kerk



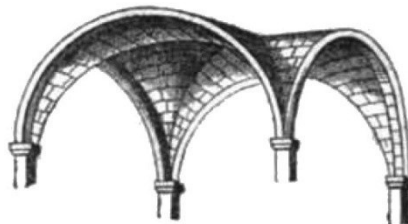
2 Plattegrond romaanse kerk



*3 Tongewelf romaanse kerk*



*4 Schema tongewelf romaanse kerk*



*5 Kruisgewelf romaanse kerk*

## Enkele voorbeelden van romaanse architectuur

### Frankrijk

- Abdijkerk, Saint-Savin-sur-Gartempe, 1060-1115.
- Cluniacener pelgrimskerk Saint Sernin, Toulouse, 1080.
- Notre-Dame La Grande, Poitiers, 1100.
- Cisterciënzer abdijkerk Fontenay, Montbard, 1118.
- Zuidtransept abdij St. Petrus en Paulus, Cluny, 1100-1120.

### Engeland

- Kathedraal, Durham, 1093.

### Duitsland

- Sankt Apostelen, Keulen, 11<sup>e</sup>-12<sup>e</sup> eeuw.
- Dom, Speyer, 1030-1060.

### Italië

- San Miniato al Monte, Florence, 11<sup>e</sup> eeuw.
- Baptisterium, Florence, 1060.
- Duomo Santa Maria, Pisa, 1063.

### Nederlanden

- Onze-Lieve-Vrouwebasiliek, Maastricht, 11<sup>e</sup> eeuw.
- Sint-Servaasbasiliek, Maastricht, 11<sup>e</sup> eeuw.
- Pieterskerk, Utrecht, 1039-1048.
- Janskerk, Utrecht, 1040.
- Gravensteen, Gent, 1180.

## Romaanse beeldhouwkunst

De beeldhouwkunst stond vaak in nauw verband met de architectuur, wat duidelijk zichtbaar is in de kapitelen en timpanen. Daarnaast waren er ook zelfstandige objecten zoals reliekschrijnen, doopvonten en koorbanken

### Kenmerken kunst

- Schematisch, ruimtelijkheid, plasticiteit.
- Maatverhouding.

#### ▪ Schematisch, ruimtelijkheid, plasticiteit

Typisch voor de stijl zijn de schematische indeling, de afwezigheid van herkenbare ruimte (met een egale achtergrond) en de nadruk op plasticiteit (afb. 6).

#### ▪ Maatverhouding

Wat opvalt bij de uitbeelding van figuren, is dat de verhoudingen anders zijn dan in de klassieke tijd. De figuren hebben een gedrongen lichaam, een groot hoofd en opvallend grote ogen (afb. 6).



6 Detail timpaan kerk van Berceto, 12<sup>e</sup> eeuw



### **Enkele voorbeelden van romaanse beeldhouwkunst**

- Houten deuren Sankt Maria im Kapitol, Keulen, 1050.
- Timpaan Saint Sermin, Toulouse, eind 11<sup>e</sup> eeuw.
- Kapitelen Saint Sermin, Toulouse, eind 11<sup>e</sup> eeuw.
- Wiligelmo, kathedraal van Modena, 1100.
- Timpaan kerk, Berceto, 12<sup>e</sup> eeuw.

## Romaanse schilderkunst

De schilderkunst bestond voornamelijk uit muur- en plafond-schilderingen (fresco's).

### Kenmerken kunst

- Schematisch, ruimtelijkheid, plasticiteit.
- Maatverhouding.

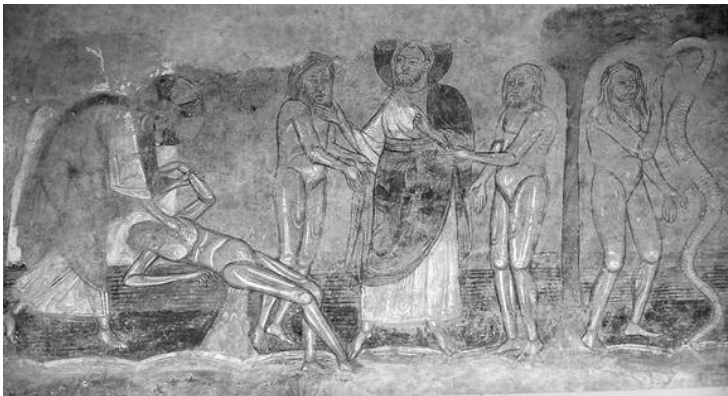
De kenmerken van de romaanse schilderkunst wijken niet af van die van de romaanse beeldhouwkunst.

- Schematisch, ruimtelijkheid, plasticiteit

Kenmerkend zijn de schematische indeling, ruimtelijkheid (geen herkenbare ruimte, egale achtergrond) en de plasticiteit (afb. 7).

- Maatverhouding

Bij de uitbeelding van figuren valt het op dat de verhoudingen afwijken van die uit de klassieke tijd. De figuren hebben een groot hoofd en opvallend grote ogen (afb. 7).



7 Fresco Saint-Savin-sur-Gartempe, 1100

### Enkele voorbeelden van romaanse schilderkunst

- Tapijt van Bayeux, 1080.
- Fresco's abdijkerk, Saint-Savin-sur-Gartempe, 1100.
- Fresco's San Clemente, Rome, 1100.

## 1100-1200

In het Europa van de twaalfde eeuw vonden nog twee kruistochten plaats, waarvan de laatste werd geleid door de Engelse koning Richard Leeuwenhart en keizer Frederik Barbarossa van het Heilige Roomse Rijk. Beide expedities bleken echter weinig succesvol.

Ondanks deze tegenslagen versterkten de koning en keizer hun positie ten opzichte van andere machten, wat leidde tot een betere controle over hun gebieden.

Tegelijkertijd vond er binnen de kerk een versterking van de macht en uitstraling plaats. Kerken en kloosters kregen meer aanzien, wat leidde tot de bouw van imposante kathedralen, vooral in Frankrijk. Deze nieuwe gotische bouwwerken waren kenmerkend door hun gebruik van grote glas-in-loodramen en verticale architectuur, die niet alleen een visuele indruk van verhevenheid gaven, maar ook het concept van het hemelse en het goddelijke benadrukten. De gotiek was een symbool van de kracht en de onwankelbare aanwezigheid van de kerk in het dagelijks leven.

Intellectuelen begonnen te profiteren van het kennisgoed dat uit de oudheid werd herontdekt, evenals van contacten met de islamitische wereld, waar veel wetenschappelijke werken bewaard en bestudeerd werden. Dit leidde tot de oprichting van de eerste universiteiten in Europa, met de oprichting van de Universiteit van Parijs in Frankrijk en de Universiteit van Bologna in Italië als prominente voorbeelden.

### **Gotische kunst**

Gotische kunst is een stroming die zich situeert tussen de romaanse kunst en de renaissance, ruwweg van 1150 tot 1400.

De eerste veranderingen kwamen tot uiting in de architectuur en vonden al snel navolging in de beeldhouwkunst. Vernieuwingen in de schilderkunst volgden echter pas een halve eeuw later.

## Gotische architectuur

### *Frankrijk*

De gotische bouwstijl, die zijn oorsprong vindt in het Île de France, had nauwe banden met het Franse koningshuis.

Rond 1140 wordt de herbouw van de abdijkerk van Saint Denis, uitgevoerd door abt Suger, beschouwd als het eerste gotische bouwproject. Suger, adviseur van koning Lodewijk VI, speelde als abt een sleutelrol in het verbinden van het vorstenhuis met de kerk.

Om de continuïteit van het Franse koningshuis te benadrukken, werden de graven van de Merovingische, Karolingische en Franse koningen in het transept (dwarsschip, zie afb. 9) samengebracht.

Waar koningsgalerijen voorheen vooral levensgrote beelden van Bijbelse koningen, zoals die van Israël, bevatten, verschenen in de eerste gotische kerken, zoals de kathedraal van Reims, ook Franse gekroonde koningen in deze galerijen.

De bouwstijl wordt onderverdeeld in:

- vroege gotiek.
- hoge gotiek.
- art rayonnant.
- late gotiek (art flamboyant).

De meest indrukwekkende gotische kerken bevinden zich ten noorden van de Loire.

Suger beschouwde het koor als het belangrijkste deel van de kerk.

Hij introduceerde slanke bogen, ribben en zuilen, terwijl de ramen aanzienlijk groter werden. De buitenwaartse druk van de constructies werd opgevangen door steunberen, die strategisch tussen de kapellen werden geplaatst.

Lichtfilosofie en getalsymboliek speelden een centrale rol in de gotiek.

Binnen twintig jaar na de wijding van Saint Denis verrezen in het Île de France drie grote kathedralen in vroeg-gotische stijl: in Parijs, Noyon en Laon.

De iconische kathedralen van Chartres, Reims en Amiens behoren tot de belangrijkste voorbeelden van de hoge gotiek. In deze periode werden gewelven steeds hoger (Chartres 37 meter, Reims 38 meter en Amiens 43 meter), en het gebruik van glasoppervlakten werd sterk vergroot.

Deze trend naar grotere glasoppervlakten zette zich voort in de art rayonnant. In deze stijl komt verfijning, verticaliteit en elegantie duidelijk naar voren in de architectuur, ornamenten en beeldhouwkunst.

De flamboyante stijl, de laatste fase van de Franse gotische bouwkunst, dankt zijn naam aan het zwierige, vlamvormige maaswerk (tracering, zie blz. 33) dat rijkelijk in de gebouwen is verwerkt.

Behalve het grotere aantal ornamenten vertoont deze stijl nauwelijks verschillen met de art rayonnant.

### *Engeland*

In Engeland introduceerden reizende bouwmeesters uit Frankrijk de gotiek, die zich daar ontwikkelde tot een geduchte concurrent van de Franse kerkelijke gotiek.

De vroegste Engelse variant, bekend als de vroeg-Engelse stijl (1170-1240), kenmerkt zich door eenvoudige lancetvensters zonder tracering, die geïnspireerd zijn op de Franse gotische architectuur uit de 12<sup>e</sup> eeuw.

### *Italië*

In Italië kwam de gotiek niet alleen tot uiting in kerken en kathedralen, maar ook in vestingwerken en stadshuizen, die vaak hoger reikten dan de religieuze gebouwen.

### *De Nederlanden*

Het duurde tot de 13<sup>e</sup> eeuw, voordat de gotiek doordrong in de Nederlanden.

### **Kenmerken kunst**

- Verticaliteit, licht, grotere ramen.
- In elkaar overgaande straalkapellen.
- Draagfunctie: kruisribgewelf, pijlers, luchtbogen, steunberen.

Voor de bespreking van de kenmerken richten we ons op kathedralen en kloosterkerken.

#### **▪ Verticaliteit, licht, grotere ramen**

Een belangrijk kenmerk van de gotiek is de nadruk op verticaliteit, waarbij de architectuur opwaarts gericht is naar het licht. Dit gaat gepaard met grotere ramen, vaak voorzien van glas-in-lood, die zorgen voor meer lichtinval (afb. 8).

#### **▪ In elkaar overgaande straalkapellen**

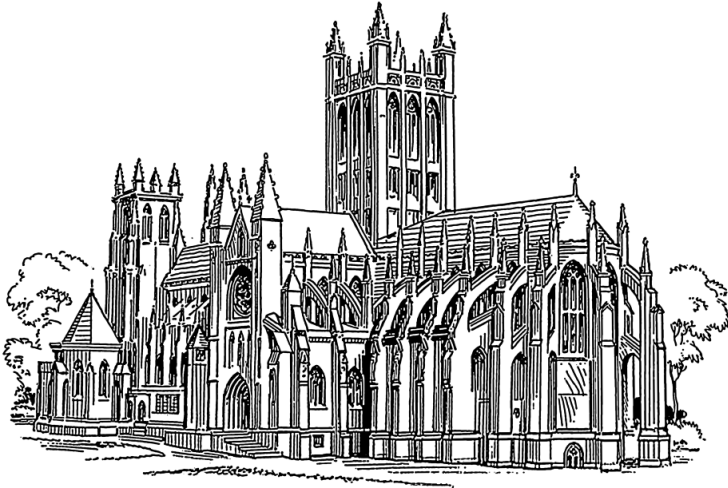
Zoals in de romaanse architectuur heeft de plattegrond een kruisvorm met een kooromgang en straalkapellen (zie afb. 9). In de gotiek gaan de straalkapellen echter in elkaar over, waardoor ze in feite een tweede kooromgang vormen. Dit geeft de indruk van één doorlopende ruimte.

#### **▪ Draagfunctie: kruisribgewelf, pijlers, luchtbogen, steunberen**

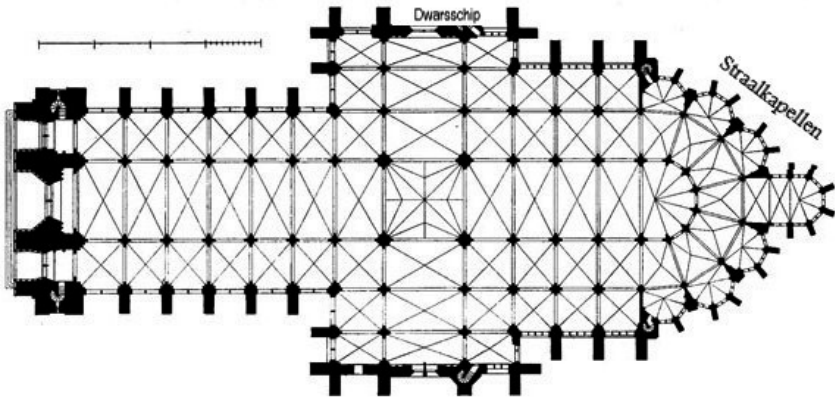
In de gotische skeletbouw wordt de dragende functie van de muren overgenomen door:

- ribben (kruisribgewelf, zie afb. 10).
- dragende pijlers.
- luchtbogen en steunberen (afb. 11).

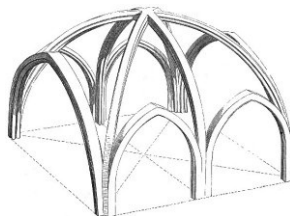
Daarnaast worden spitsbogen (geknikt) en kruisribgewelven toegepast om de gewichtsverdeling beter te ondersteunen.



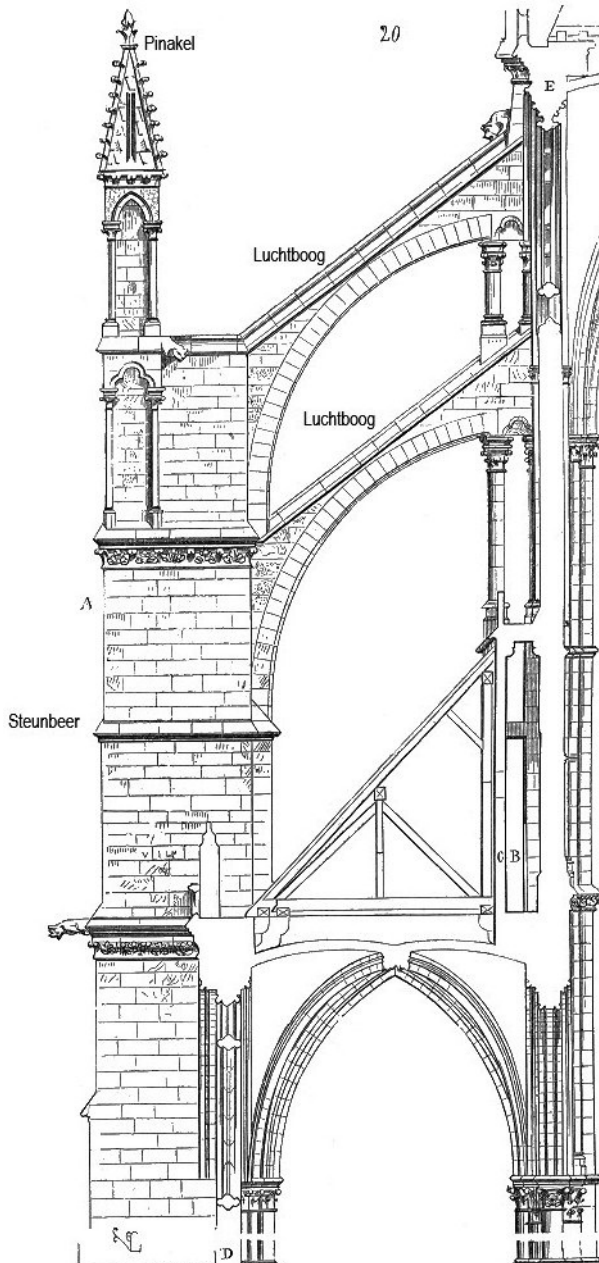
8 Aanzicht gotische kerk



9 Plattegrond gotische kerk



10 Kruisribgewelf gotische kerk



11 Steunberen en luchtbogen gotische kerk



## **Enkele voorbeelden van gotische architectuur**

### Frankrijk

- Kathedraal, Saint Denis, 1150-1280.
- Notre Dame, Parijs, 1163-1345.
- Notre Dame, Chartres, 1194-1220.
- Notre Dame, Reims, 1212-1275.
- Notre Dame, Amiens, 1220-1375.
- Sainte-Chapelle, Parijs, 1241-1248.

### Engeland

- Kathedraal, Canterbury, 1174-1455.
- Westminster Abbey, Londen, 1245-1503.

### Duitsland

- Liebfrauenkirche, Trier, 1230-1260.

### Italië

- Duomo Santa Maria Assunta, Siena, 1136-1316.
- Santa Croce, Florence, 1294-1385, Arnolfo di Cambio.
- Santa Maria del Fiore, Florence, 1296-1500, Arnolfo di Cambio.
- Palazzo Pubblico, Siena, 1297-1348.
- Palazzo Vecchio, Florence, 1298-1314, Arnolfo di Cambio.
- Palazzo Ducale, Venetië, 1309-1424, Filippo Calendario.

## Gotische beeldhouwkunst

Net als de romaanse beeldhouwkunst was ook de gotische beeldhouwkunst ondergeschikt aan de architectuur, met name vanwege vaste iconografische opdrachten. Deze kunstvorm werd hoofdzakelijk toegepast bij religieuze gebouwen en slechts zelden voor andere doeleinden. Een uitzondering hierop vormen enkele ruitersstandbeelden.

Een eeuw eerder kwamen sculpturen voornamelijk voor op kapitelen en timpanen, maar ook als zelfstandige objecten, zoals reliekschrijnen, doopvonten en koorbanken. In de gotiek deden echter ook vrijstaande beelden hun intrede, zoals de ‘Mozesput’ van Claus Sluter (waarvan in deze tekst geen afbeelding is opgenomen).

Daarnaast bracht de opkomst van privé-devotie een nieuw type beeldhouwkunst voort, waarmee het geloof ook thuis beleefd kon worden. Hierbij lag de nadruk op de verering van heiligen (afb. 12) en het lijden van Christus. In deze periode verschenen ook nieuwe motieven, zoals de Man van Smarten en de piëta, meestal een voorstelling van Maria en Christus samen (afb. 15).

### **Kenmerken kunst**

- Beweeglijker, sierlijker, begin driedimensionaliteit.
- Emoties.
- Interactie.
- Privé-devotie, empathie.

### **▪ Beweeglijker, sierlijker, begin driedimensionaliteit**

Gaandeweg evolueerden de stramme romaanse pilaarfiguren naar beweeglijkere en sierlijkere vormen, die steeds meer loskwamen van de achtergrond. Deze figuren werden driedimensionaler en kregen een dynamischere uitstraling. De verhoudingen werden realistischer, met langgerekte lichamen en relatief kleinere hoofden.

De beelden zijn plastischer, waarbij het lichaam zichtbaar blijft onder de plooiën van de kleding. Door de stapeling van de figuren ontstaat echter nog geen realistisch perspectief. Wel wordt op de achtergrond al een indruk van ruimte gesuggereerd, bijvoorbeeld door de weergave van een deel van een gebouw (afb. 14).

- Emoties

Emoties worden steeds duidelijker en expressiever uitgebeeld in de kunst.

- Interactie

Bij een beeldengroep gaan de figuren met elkaar in interactie, wat de suggestie van beweging oproept (afb. 13).

- Privé-devotie, empathie

Beelden die bedoeld zijn voor privé-devotie en persoonlijke troost, moeten empathie oproepen en een persoonlijke beleving van het geloof stimuleren (zie afb. 12 en afb. 15).



*12 St. Barbara, Claus de Werve, Bode-Museum, Berlijn, ca. 1430*



*13 Detail timpaan Notre Dame van Reims, 13e eeuw*



*14 Detail preekstoel, geboorte van Jezus, Nicola Pisano,  
Baptisterium, Pisa, 1255-1260*



*15 Pieta, The Cloisters, New York, ca. 1375-1400*

## **Enkele voorbeelden van gotische beeldhouwkunst**

### Portalen

- Portaal, Notre Dame, Parijs, 1150-1200.
- Noordportaal zuilfiguren, Notre Dame, Chartres, 1212-1275.
- Portaal, Notre Dame, Reims, 1212-1275.
- Westportaal, Notre Dame, Amiens, 1220-1269.
- Zuideuren, Baptisterium Florence, 1330-1335, Andrea Pisano.

### Losse beelden

- Doopvont, Sint-Michaëlskerk, Hildesheim, 1240.
- Preekstoel, Baptisterium, Pisa, 1255-1260, Nicola Pisano.
- Zuilfiguren Ekkehard en Uta, Petrus en Paulusdom, Naumburg, 1260.
- Preekstoel, Kathedraal Siena, 1270, Nicola en Giovanni Pisano.
- Preekstoel, Kathedraal Pisa, 1305, Giovanni Pisano.
- Tabernakel, Orsanmichele, Florence, 1359, Andrea Orcagna.
- Mozesput, Claus Sluter, Chartreuse de Champmol, Dijon, 1400.
- Maria met kind, Bonnefantenmuseum, Maastricht, 1400.

### Ruiterstandbeelden

- Bamberger ruiter, St. Peter en St. George, Bamberg, 1235.
- Magdeberger ruiter, Kulturhistor. Museum, Maagdenburg, 1240.
- Ruiterbeeld, Cangrande della Scala, Castelvecchio, Verona, 1330.

## Vroege renaissance schilderkunst in Italië

De schilders van de renaissance beschikten, anders dan hun collega's in de beeldhouwkunst, niet over directe voorbeelden uit de klassieke oudheid. Dankzij de economische vooruitgang werd het echter mogelijk om tijdrovende en daardoor kostbare schilderijen te vervaardigen. Deze bestonden voornamelijk uit paneelschilderijen en muurschilderingen (fresco's), die vooral in kerken en paleizen werden uitgevoerd.

Technische vernieuwingen, zoals het gebruik van olieverf voor losse schilderijen en altaarstukken, en de toepassing van lineair perspectief, brachten een aanzienlijke artistieke verfijning met zich mee.

Onder invloed van een veranderend wereldbeeld, waarin stadspolitiek en persoonlijke ambities een grotere rol kregen, nam de vraag naar wereldlijke onderwerpen, zoals portretten, en klassieke thema's, zoals mythologische taferelen, sterk toe. Tegelijkertijd leidden vernieuwde religieuze opvattingen tot nieuwe vormen van uitbeelding. Zo werd Maria bijvoorbeeld afgebeeld als een verheven hemelse moeder, maar ook als een meer aardse moeder die haar kind liefdevol omarmt.

Leon Battista Alberti, een veelzijdig Italiaanse schilder, dichter, filosoof, musicus en architect uit de renaissance, schreef het invloedrijke traktaat '*De Pictura*'. Hierin legde hij de theoretische fundamente van de schilderkunst vast en behandelde hij onderwerpen zoals proportie en perspectief. Zijn werk had een grote impact op de kunstenaars van zijn tijd.

Tommaso Masaccio, Fra Angelico, Piero della Francesca, Filippo Lippi, Antonello da Messina, Andrea Mantegna en Sandro Botticelli worden algemeen beschouwd als de belangrijkste pioniers van de vroege renaissanceschilderkunst.

## *Perspectief*

Perspectief is een techniek waarmee voorwerpen op een plat vlak zo worden afgebeeld dat ze de illusie van ruimte en diepte wekken, waardoor ze lijken op de werkelijke objecten.

Door perspectief toe te passen, verschijnen voorwerpen vanuit een bepaald gezichtspunt op een specifieke manier voor het oog. Er zijn verschillende methoden om ruimte en diepte in perspectief weer te geven.

### **Perspectief categorieën**

- Interpretatie op basis van ervaring.
- Toonnuances (licht en donker).
- Kleurperspectief.
- Lineair perspectief.

#### ▪ Interpretatie op basis van ervaring

Wanneer we twee objecten zien en het ene object gedeeltelijk door het andere wordt bedekt, weten we uit ervaring dat het bedekkende object zich voor het andere bevindt. Kleine objecten worden doorgaans als verder weg gelegen geïdentificeerd.

#### ▪ Toonnuances (licht en donker)

Door schaduwen aan te brengen, kan informatie worden overgebracht over de ruimtelijke vorm van objecten (zoals bij bolvormen) en de richting van de lichtinval.

#### ▪ Kleurperspectief (ook wel atmosferisch perspectief genoemd)

In de landschapschilderkunst kan de indruk van diepte en verder weg gelegen objecten worden gecreëerd door het gebruik van blauwige tinten, verminderde contrasten en minder gedetailleerde waarnemingen. Ook het in elkaar laten vloeien van de kleuren op de achtergrond draagt bij aan dit effect.

#### ▪ Lineair perspectief

Dit wetenschappelijke systeem, ook wel centraal perspectief genoemd, is gebaseerd op wiskundige principes en creëert de suggestie van ruimte en diepte, waardoor objecten op een plat vlak driedimensionaal lijken.



Lijnen die in werkelijkheid evenwijdig lopen, komen op het platte vlak samen bij het verdwijnpunt.

Een essentieel element in het centraal perspectief is de horizon (afb. 52), een horizontale lijn die zich op ooghoogte bevindt. Wanneer de horizon hoog is geplaatst, spreekt men van vogelvluchtperspectief (waarbij objecten klein lijken). Is de horizon laag, dan wordt dit kikkorsperspectief genoemd (waarbij objecten groter lijken).



52 *Perspectief standen*

De eerste theoretische beschrijving van het lineair perspectief vinden we bij Leon Battista Alberti in zijn werk *'De Pictura'* (ca. 1435). Dit betekent echter niet dat perspectief vóór die tijd niet werd toegepast in de schilderkunst. Zo dateert het fresco *'De Heilige Drie-eenheid (La Trinità)'* van Masaccio al uit 1425.

Alberti baseerde zijn perspectiefsysteem op de lengte van een gemiddelde persoon, die hij vaststelde op drie braccia (ca. 1,8 m). De braccio was een maateenheid uit de renaissance.

### **Fase 1: Het basistraster**

Alberti begon met het tekenen van een rechthoekig oppervlak (het beeldvlakgedeelte uit het perspectiefdiagram van afb. 53), dat hij vergeleek met een open raam. Vervolgens bracht hij op de grondlijn een schaalverdeling in braccia aan.

Daarna bepaalde hij het centrale verdwijnpunt door een verticale lijn te trekken vanuit het midden van de grondlijn naar een punt op drie braccia hoogte, recht tegenover het gezichtspunt van de kunstenaar. Alberti ging ervan uit dat de kunstenaar en de waarnemer even lang waren als een figuur op de voorgrond van het schilderij.

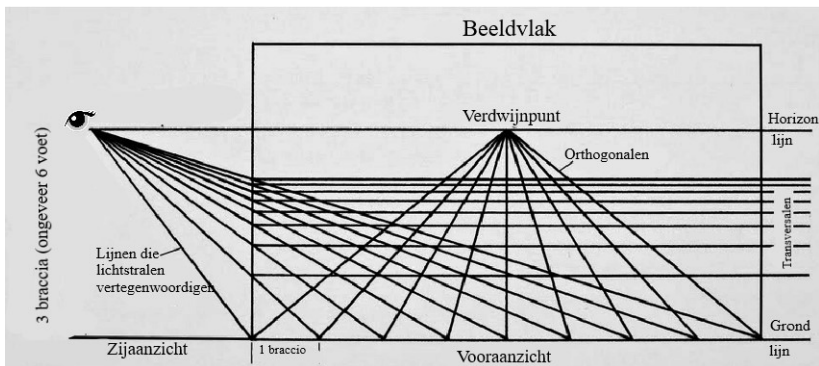
Tot slot tekende hij orthogonalen – lijnen die de gemarkeerde punten op de grondlijn verbonden met het verdwijnpunt.

## Fase 2: Diepteconstructie

In de tweede fase ontwierp Alberti een zijaanzicht (links), waarin het tafereel van opzij te zien is. Nadat hij de afstand tussen het gezichtspunt en het tafereel had vastgesteld, gebruikte hij opnieuw een hoogte van drie braccia.

Hij tekende lijnen die de lichtstralen vertegenwoordigden, lopend van het gezichtspunt naar de gemarkeerde punten op de grondlijn. De punten waar deze lijnen de rand (of het vlak) van het schilderij doorsneden, bepaalden de positie van de horizontale lijnen (transversalen of dwarslijnen). Deze werden toegevoegd aan de constructie uit de eerste fase, waardoor een perspectivische tegelvloer ontstond.

Tot slot werd de horizonlijn getrokken door het verdwijnpunt, evenwijdig aan de grondlijn van het schilderij.



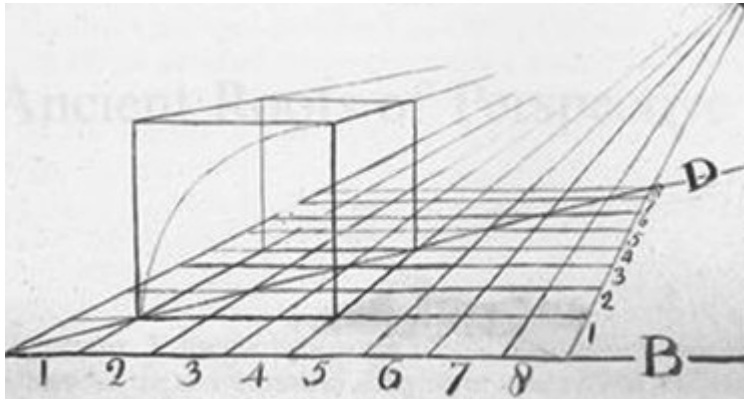
53 Perspectief diagram fase 1 en fase 2

## Fase 3: Controle en objectplaatsing

In het volgend vereenvoudigde diagram (afb. 54), dat het resultaat is van fase 1 en fase 2, is het verdwijnpunt iets naar rechts verplaatst, zonder dat dit invloed heeft op het perspectiefprincipe.

Alberti adviseerde zijn lezers een diagonale lijn (lijn D) te trekken vanuit de onderste tegel aan de linkerkant naar de tegel rechtsboven. Op deze manier konden zij controleren of de perspectiefstructuur accuraat was.

In deze derde fase konden objecten in de ruimte worden geplaatst met behulp van zijn '  n braccio per tegel'-schaal. De basis (grondvlak) van een object werd op het raster getekend, dat was opgedeeld in vierkanten. De hoogte van het object, zowel aan de voor- als achterkant, werd vervolgens bepaald aan de hand van de schaal.



54 *Perspectief diagram fase 3*

### *Perspectief technieken*

#### **Perspectief technieken**

- Trompe-l'oeil.
- Verkorting.
- Di sotto in su.
- Quadratura.
- Quadro riportato.

#### ▪ Trompe-l'oeil

(Frans, letterlijk 'bedrieg het oog'). Een schildertechniek die door middel van optische illusie (gezichtsbedrog) een zeer realistische indruk wekt. In plafondschilderingen kan deze techniek bijvoorbeeld de illusie van een koepel cre eren.

Door nauwkeurig de vormen en vooral de schaduwen van objecten te schilderen, wordt een sterke suggestie van diepte en werkelijkheid opgewekt.

### ▪ Verkorting

Een term uit de schilderkunst die verwijst naar het optische effect waarbij een lichaamsdeel of object dat naar de schilder toe wijst (of ervan af), door het perspectief sterk verkort wordt weergegeven. Verkorting kan ook worden toegepast om een dramatisch effect te bereiken. Zo kan een arm, hand of vinger die naar de kijker wijst, door verkorting het schilderij lijken uit te komen.

### ▪ Di sotto in su

(Italiaans, letterlijk ‘van beneden naar boven toe’). Deze term verwijst naar het gebruik van verkorting om een realistisch effect te bereiken bij de weergave van figuren, objecten en architectonische elementen die vanuit een lager standpunt worden bekeken. De techniek wordt voornamelijk toegepast in plafondschilderingen, wandschilderingen hoog op muren en andere kunstwerken, zoals bas-reliëfs, die van onderaf moeten worden bekeken.

### ▪ Quadratura

Quadratura is een illusionistische schildertechniek waarbij geschilderde architectonische elementen, zoals zuilen, gewelven en balustrades, de ruimtelijke grenzen van een wand- of plafondschildering optisch verlengen. Hierdoor ontstaat de illusie van een doorlopende architectuur, waardoor het plafond bijvoorbeeld oneindig hoog lijkt of een muur verder doorloopt dan in werkelijkheid het geval is.

### ▪ Quadro riportato

Een quadro riportato is een schildertechniek waarbij een zelfstandige voorstelling binnen een grotere muur- of plafondschildering wordt weergegeven. De voorstelling wordt geaccentueerd door een geschilderde omlijsting, waardoor het lijkt alsof het een los schilderij is dat op de muur of het plafond is aangebracht.

## *Schildertechnieken*

### **Schilder technieken**

- Sfumato.
- Chiaroscuro.
- Sprezzatura.
- Spolvero.

#### ▪ Sfumato

Sfumato is een schildertechniek waarbij de omtrekken van vormen zacht vervagen en in elkaar overlopen. Deze methode wordt vooral geassocieerd met Leonardo da Vinci, maar is later door andere schilders overgenomen.

Het effect wordt bereikt door meerdere transparante kleurlagen over elkaar aan te brengen. Sfumato is alleen toepasbaar met transparante olieverf en niet met de dekkende temperaverf, die vóór de uitvinding van olieverf werd gebruikt.

#### ▪ Chiaroscuro (Frans: Clair-obscur, Duits: Helldunkel)

Clair-obscur is een techniek in schilderkunst, film en fotografie waarbij het contrast tussen licht en donker wordt versterkt. Hierbij worden middentonen beperkt gebruikt, wat zorgt voor een dramatisch effect, en de illusie van driedimensionaliteit vergroot.

Kenmerkend voor clair-obscur is een donkere achtergrond met een sterk belichte voorgrond. De lichtbron kan bijvoorbeeld de zon of een kaarsvlam zijn. Deze techniek ontstond in de renaissance en werd toegepast door Masaccio. Hoewel clair-obscur-schilderijen realistisch lijken, zijn ze dat meestal niet; schilders gebruiken contrasten om de aandacht op de lichte delen te vestigen, terwijl de donkere schaduwen naar de achtergrond verdwijnen.

Belangrijke meesters van het clair-obscur zijn onder anderen Caravaggio en Rembrandt.

### ▪ Sprezzatura

Sprezzatura is een begrip uit de renaissance, geïntroduceerd door Baldassare Castiglione (1487-1529) in zijn boek *'Il libro del Cortegiano'* (*'Het boek van de Hoveling'*). De term, die moeilijk in één woord te vertalen is, verwijst naar een moeiteloze beheersing van de (levens)kunst. Sprezzatura is onlosmakelijk verbonden met het gedrag van iemand die de regels van stijl en etiquette volledig beheerst, zonder dat er enige inspanning zichtbaar is. Hoewel ongedwongenheid, natuurlijkheid, innemendheid en spontaniteit typerend zijn voor sprezzatura, zijn het geen synoniemen.

### ▪ Spolvero

Spolvero is een techniek waarbij schilders sjablonen met ponsgaatjes gebruikten om hun composities in stippellijntjes over te brengen van een werktekening naar een schilderij. Langs de lijnen van de tekening werden met een fijne naald kleine gaatjes geprikt. Op een stevige ondergrond, zoals linnen of een plank, konden deze gaatjes dicht naast elkaar worden gezet zonder dat het papier inscheurde.

De achterkant van het papier werd vervolgens gladgeschuurd om het oppervlak egaal te houden, vooral wanneer het karton herhaaldelijk of aan beide zijden werd gebruikt. Het karton met de ponsgaatjes werd op het paneel gelegd, waarna fijn pigmentpoeder, zoals houtskool, door de gaatjes werd gestoven. Dit gebeurde met een stoffen zakje met kleine openingen, dat zachtjes over het sjabloon werd geklopt. Het resultaat was een patroon van kleine zwarte stipjes op de ondergrond. Om de lijnen duidelijker te maken, werden ze vaak nog met inkt overgetrokken.

### **Kenmerken kunst**

- Toepassing van verkort.
- Verhoudingen van de lichamen worden realistischer.
- Er komt meer onderlinge interactie.
- De objecten worden meer in de (herkenbare) ruimte geplaatst.
- Innovatieve technieken: lineair perspectief en olieverf.
- Innovatieve onderwerpen (portretten, historiestukken).

#### **▪ Toepassing van verkort**

Mantegna was bedreven in de complexe techniek van verkorting (afb. 55), en slaagde erin deze op overtuigende wijze weer te geven in zijn werk.

#### **▪ Verhoudingen van de lichamen worden realistischer**

Mantegna's grondige kennis van de menselijke anatomie komt duidelijk naar voren (afb. 55).

In afb. 59 zijn de figuren massief en vleselijk, met lichamen die de juiste proporties hebben. Ze stralen bovenal menselijkheid uit, met herkenbare, individuele kenmerken.

Botticelli daarentegen creëert een geïdealiseerde mythologische wereld in zijn werk (zoals te zien in het historiestuk op afb. 57). Dit gebeurt in een stijl die wordt gekarakteriseerd door helderheid scherpe contouren en sierlijke vormen.

#### **▪ Er komt meer onderlinge interactie**

De drie vrouwen (engelen) in de 'Doop van Christus' (afb. 59) houden elkaars handen vast, terwijl de vrouwen bij de 'Bewening van Christus' (afb. 55) een diepe emotionele betrokkenheid tonen rond het bed.

#### **▪ De objecten worden meer in de (herkenbare) ruimte geplaatst**

In het naturalisme van Della Francesca (afb. 59) zijn de Toscaanse heuvels duidelijk zichtbaar. De reflecties in het water tonen een realistische weergave van zowel de omgeving als de figuren.

- **Innovatieve technieken: lineair perspectief en olieverf**

Masaccio creëert in afb. 58 een overtuigende ruimtelijkheid door middel van een doordacht perspectiefsysteem. De geschilderde kapel op een vlakke muur lijkt werkelijk te bestaan, compleet met een gedetailleerd cassetteplafond.

Antonello da Messina was een pionier in het gebruik van olieverf (nog wel op paneel) in zijn land. Deze verfijning zou met temperaverf moeilijk te bereiken zijn geweest (afb. 56).

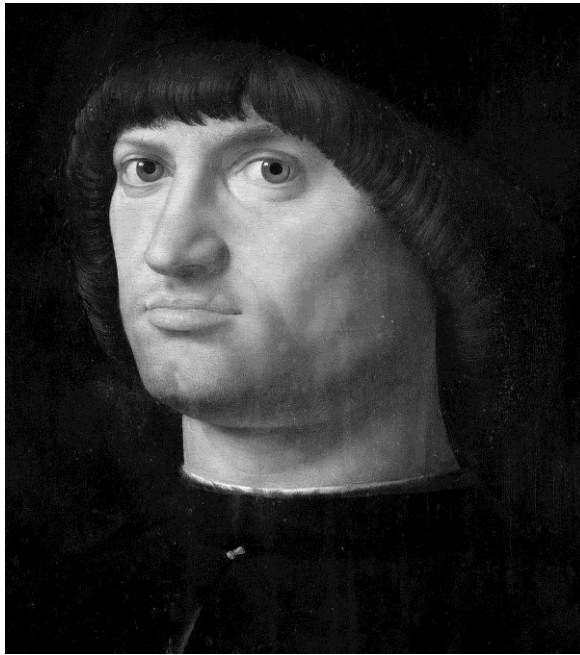
- **Innovatieve onderwerpen (portretten, historiestukken)**

Antonello da Messina speelde in op de groeiende belangstelling voor portretten in de privésfeer (afb. 56). Zijn portretten zijn niet geïdealiseerd, maar tonen een realistisch en zelfverzekerd beeld van de geportretteerden.

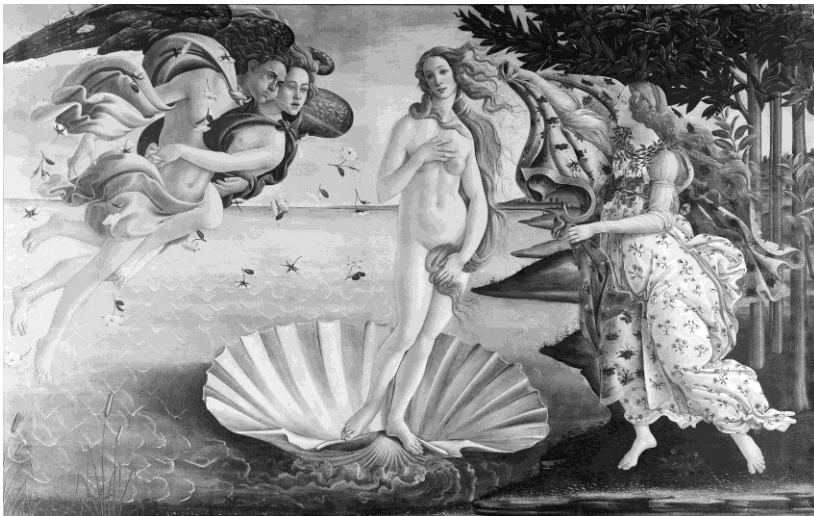


55 *Bewening van Christus, Mantegna, Brera Pinakothek, Milaan, 1490*





*56 Portret van een man (Condottiere), Antonello da Messina,  
Louvre, Parijs, 1475*



*57 Geboorte van Venus, Botticelli, Uffizi, Florence, 1484*