

De Sijsse

De Sijsse

geschreven en ongeschreven geschiedenis

door

Mathilde Maijer

november 2024

Wageningen

Copyright © Mathilde Maijer

Alle rechten voorbehouden. Niets uit deze uitgave mag worden gereproduceerd of verzonden in enigerlei vorm of via enig medium, elektronisch of mechanisch, inclusief fotokopiëren, het maken van opnamen, of door elke informatiedrager en opvraagbaar systeem, zonder schriftelijke toestemming van de schrijver.

Eerste druk 2024

ISBN: 9789465124421

Uitgegeven in eigen beheer

Wageningen

www.landschaplopen.com

Trefwoorden: 17^{de} eeuw, buurschappen, Veluwe, woeste gronden, Ede, landrecht, geschiedenis

Inhoudsopgave

Voorwoord en inleiding	7
Ongeschreven geschiedenis	8
De grenzen.....	8
De naam.....	9
Geologie.....	10
Geomorfologie.....	13
Bodems.....	17
Vegetatie vroeger en nu	18
Prehistorie	19
Buurschappen en Herenvelden	24
Geschreven geschiedenis	27
Maenen en de Sijsselt in de 14 ^{de} eeuw.....	27
Kernhem en de Sijsselt in de 15 ^{de} eeuw	29
Kernhem en Maenen in de 16 ^{de} eeuw	31
De grenzen in de 17 ^{de} eeuw.....	32
Maenen en de wildgraaf in de 17 ^{de} eeuw.....	42
Bosaanplant in de 18 ^{de} eeuw.....	46
De 19 ^{de} eeuw: Sijsseltselaan en Bennekomse bos.....	52
Fantaseren in de 19 ^{de} en 20 ^{ste} eeuw.....	54
Wandelroute 1 – Langs de grens	56
Wandelroute 2 – Overige leuke dingen.....	63
Wandelroute 3 – De route van Heinrich Witte in 1902	71
Bronnen	74
Archiefstukken.....	74
Kaarten	75
Boeken en artikelen.....	75

Websites	77
Personen.....	77
Bijlage 1: 1335-1336 de rekening van de rentmeester van Reinoud II.....	79
Bijlage 2: 1427 De leenbrief.....	81
Bijlage 3: 1437 De overdracht en de verkoop van hakhout	82
Bijlage 4: 1575 Maeners moeten een contract tekenen	84
Bijlage 5: 1609 Grensbe­paling tussen de Moft en de Sys­sel­st	86
Bijlage 6: 1628-1643 Pro­ces tus­sen Kernhem en Ede-Veldhuizen over de noordgrens van de Sijs­sel­st.....	89
Bijlage 7: 1769 Ver­slag buurtspraak Ede-Veldhuizen	161
Bijlage 8: 1771 Ver­slag buurtspraak Maenen	163
Bijlage 9: 1773 Con­tract pachters Maenen en Kernhem	166
Bijlage 10: 1774 Ver­zoek om heide in de Sijs­sel­st te mogen afbranden.....	167
Bijlage 11: 1883 Ver­slag buurtspraak Ede-Veldhuizen	169
Bijlage 12: 1889 Ver­slag buurtspraak Bennekom	171
Bijlage 13: 1902 Wan­delroute van Heinrich Witte	175
Boeken in deze historische reeks	180
Index.....	181

Voorwoord en inleiding

Over de Sijsselt is al veel geschreven, dus wat zou ik daar nog aan toe kunnen voegen? Originele bronnen!

De kern van dit boek zijn 13 bijlagen met originele teksten uit de 14^{de} tot 20^{ste} eeuw. De langste is een proces uit de 17^{de} eeuw tussen de bewoners van Kernhem, die hun Sijsselt wat groter wilden zien, en de bewoners van buurschap Ede – Veldhuizen, die de originele grens uit 1427 anders interpreteren – en van de rechter gelijk krijgen.

We duiken in rekeningen van de hertogen van Gelre uit de 14^{de} en 15^{de} eeuw, in buurtboeken van Bennekom, Maenen en Ede-Veldhuizen, en in het archief van Kernhem. Aan de hand van deze teksten vertellen we het verhaal van de Sijsselt, Maenen en Kernhem.

Dit laten we voorafgaan door de lange ongeschreven geschiedenis in de prehistorie: het ontstaan van het landschap, de nalatenschap van oude bewoners en de buurschap Maenen.

Tenslotte gaan we wandelen: we geven twee prachtige wandelroutes waarbij we uitgebreid vertellen wat we zien en niet zien. Tenslotte lopen we zo goed mogelijk de wandeling na die Heinrich Witte in 1902 maakte en beschreef.

Dit boek wil dus een bronnenboek zijn waarop anderen weer verder kunnen bouwen.

Ongeschreven geschiedenis

De Sijsselt (spreek uit Sieselt) is een fijn wandelbos ten zuidoosten van Ede. De grenzen zijn in de loop der eeuwen enigszins gewijzigd, maar in de kern ligt het gebied nog net zo ongerept als toen het in 1427 losgemaakt werd van de Moft, het grote bos van de Hertog van Gelre op de heuvelrug tussen Ede en Wageningen.

De grenzen

Op de eerste kadasterkaart uit 1832 kunnen we de oude grenzen terugvinden. Sinds 1427 zijn er twee grenswijzigingen geweest:

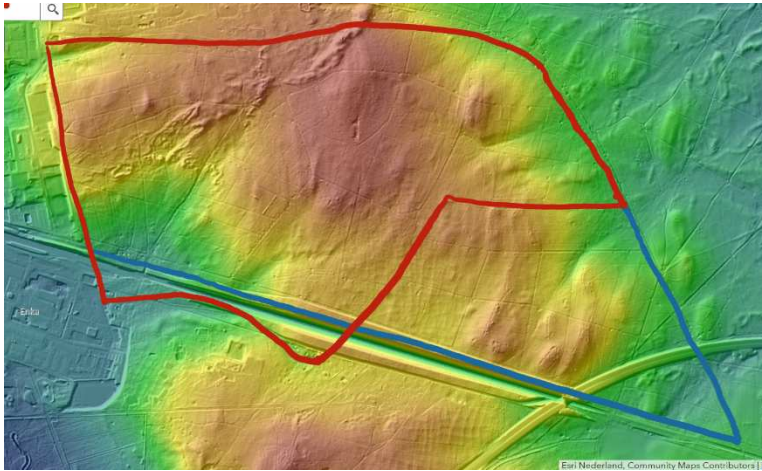
Rond 1770 is de noordgrens verlegd toen Carl van Wassenaer begon met bosaanplant en daarvoor van de buurt Ede-Veldhuizen de grens mocht rechte trekken.

De zuidgrens veranderde in de 19^{de} eeuw. Nadat de Rijnspoorweg was aangelegd door de Sijsselt, leek het spoor de logische grens, maar dat was het aanvankelijk nog niet. In 1888 verkocht Bennekom zijn communale bos, en dat werd door bosmeester Staf van Kernhem opgekocht. Dat is het trapeziumvormige bos in de zuidoosthoek tot aan de spoorweg. Na nog wat uitruil van onhandig gelegen kleinere percelen, kreeg de Sijsselt zijn huidige vorm.



In de 20^{ste} eeuw werd de A12 door de punt aangelegd; het afgesneden stukje is misschien wel het rustigste stukje bos in de Sijsselt.

1. *De Sijsselt. Rood: de grens in 1771 volgens Van der Does. Blauw: de grens sinds 1888.*



2. *De grenzen van 1771 en 1888 op het AHN.*

De naam

Waar de naam Sijssett vandaan komt is in nevelen gehuld. In de brief van 1427 is het bos naamloos, maar daarna duikt de naam

Sijssett al snel op, geschreven als Zijsselt, Sysselt, Zieselt. De uitspraak is Sieselt.

Is het een oudere naam, in gebruik bij de Maeners maar onbekend bij Hertog Arnold die vast niet alle details van zijn grondgebied wist en zeker geen boerenkennis had? Of is het een nieuwe naam die Kernhem heeft ingevoerd? Onze hypothese is dat Hertog Arnold de lokale naam eenvoudigweg niet wist, en het gebied in 1427 (bijlage 2) omslachtig omschrijft naar de wegen die het omgeven. De bosmeester kende de lokale naam tien jaar later wel, want die heeft met lokale houthakkers en gebruikers te maken. En zo is de lokale naam bewaard gebleven en gebruiken we die nu nog – dit in tegenstelling tot de Moft, het grote bos tussen Bennekom en Wageningen, welke naam uit het geheugen is verdwenen.

Sijsjesbos zeggen sommigen – bij gebrek aan beter en wel heel erg vanuit deze tijd gedacht. Wat moesten Maeners met sijsjes en bovendien is sijs een nieuwer woord. Wij lezen de naam als Sies-holt of Zies-holt. Sietzesbos? – nee, want Sietze is een Friese naam. Of Siepsebos, vol bronnen? – nee, want die zijn er niet. Zijbos, terzijde liggend? – nee, want het ligt terzijde van niets. Cijnsbos, waar je cijns = belasting moest betalen? – nee, want ten eerste gold dat voor alle bossen, ten tweede zou dan ook de spelling Cijsselt bekend zijn en ten derde is cijns een nieuw woord volgens Van Renswoude (2024).

Wij denken dat de Maeners dit gebied al ver voor 1427 het Sijsse veld noemden, en of de uitgang -elt slaat op -holt is voor ons niet eens zeker. Een holt is een hoog opgaand bos vol kapbaar hout – zoals het Oude Hout in Reemst. Net zomin als de rest van de Mofst was de Sijsse geen hoog opgaand bos. Ginkel, Brakel, Pampel, Mossel: in dit deel van de Veluwe eindigen veel toponiemen op -el, en dat slaat op -loo, een open begaanbaar bos op zandgrond. De uitgang -sel of -selt kan ook slaan op -sael, een woonplaats: Biesselt, maar dat lijkt ons bij de Siesselt onlogisch. Siesselo of Ziesselo past volgens ons het best.

Misschien kunnen andere Sijsse in NW Europa een licht werpen op de herkomst van de naam. Nederland heeft maar één Sijsse, maar in Jutland hadden ze 13, en op IJsland zelfs 23 Sysslor. Deze 'sysslor' waren kleine bestuurseenheden. Maar de weg van Jutland naar Ede lijkt lang en zonder stapstenen: als een sysslor ook hier een bestuurseenheid was geweest, hadden we beslist meer Sijsse gehad op de Veluwe.

Wij volgen de nieuwe hypothese van Van Renswoude in een artikel uit 2024. Hij zoekt het in een voorchristelijke naam. Ten eerste lijkt de naam sijs op sisu, doodslied. Een tweede optie is de overeenkomst met oude woorden voor toveren, en een sisholt zou dan een toverbos zijn. Een bos vol geesten, een plek waar het spookt. Opvallend dat nog rond 1900 het een spookbos wordt genoemd waarover meerdere rare verhalen de ronde doen – zie verderop.

Ons idee van Siesselo gaat dan niet meer op: een spookbos is een donker bos met oude bomen, vinden wij. Heeft de bosmeester dat in 1437 laten kappen (bijlage 3)?

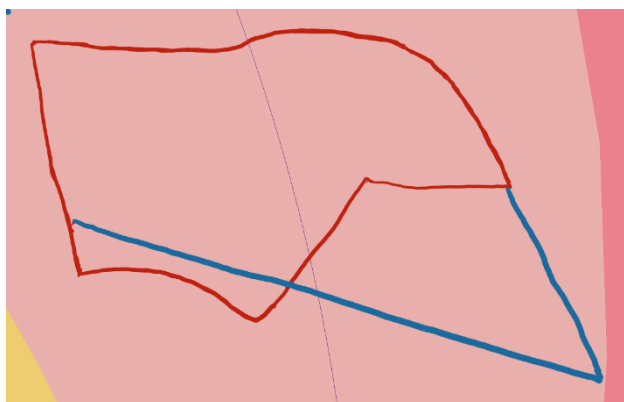
Een jeneverbessenbos.... Dat zou kunnen. Over jeneverbessenbos gaan veel verhalen, toververhalen en spookverhalen. Zou het?

Geologie

De Sijsse ligt op de stuwwal van Ede, en het verhaal van die stuwwal begint 150.000 jaar geleden in het Saalien. Eigenlijk begint het al eerder: het zand, grind, stenen en zwerfkeien zijn miljarden jaar oud. Maar ons verhaal begint 150.000 jaar geleden als ijs de Gelderse Vallei intrekt.

De geologische kaart is niet zo ingewikkeld: een kleur roze, en dat zijn **gestuwde oudere lagen** die eerst in de Gelderse Vallei lagen. De dunne grijze lijn geeft aan tot waar het ijs in de Gelderse Vallei is gekomen: tot iets ten oosten van de Sijsseltselaan.

Het bijbehorende verhaal is des te boeiender.



3. *Geologische kaart. Links van de dunne grijze lijn lag in het Saalien ijs.*

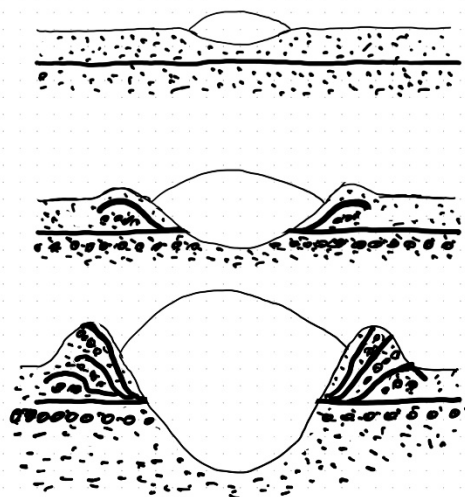
Hoe ziet de Sijsselt er 150.000 jaar geleden uit? De Maas stroomt hier vanuit de Ardennen via het IJsselmeer naar de Noordzee. De Rijn stroomt oostelijker via het Ijsseldal naar datzelfde IJsselmeer. De heuvels van de Utrechtse

Heuvelrug en de Veluwe liggen er nog niet: je moet je een grote delta voorstellen, vol vlechtende rivieren die droge eilanden omspoelen (wij noemen dat waarden) die regelmatig van plaats veranderen.

150.00 jaar geleden: Saalien - ijs

En dan komt het ijs. Een ijstong zoekt zich een weg naar het zuiden in de IJsselvallei en een tweede in de Gelderse Vallei. De Maas en de Rijn zien

hun weg naar de Noordzee geblokkeerd en zoeken een nieuwe uitgang. Ze buigen af naar het westen waar ze nu nog liggen in de Betuwe.



4. *Het ontstaan van stuwwallen en glaciaal bekken.*

De ijstongen groeien aan tot honderden meters dikte en zakken diep in de losse grond. De dalen worden meer dan honderd meter uitgediept. Dat materiaal moet ergens heen en

glijdt onder het ijs weg, opzij en naar voren, tientallen meters omhoog tot hoge stuwwallen rond de tongen van het ijs. Kleilagen fungeren als glijmiddel. Ziedaar het ontstaan van onze Sijselt. Dus het zand, klei en de grind op de heuvels lag eerst in de Gelderse Vallei en is daar door de Maas neergelegd: het is materiaal uit de Ardennen en het achterland in Frankrijk.

Het ijs komt tot stilstand op de lijn Haarlem-Utrecht-Nijmegen-Duisburg, de HUND lijn die elke geoloog kent. Daarna begint het te smelten en nooit meer komt het zover als toen.

125.000 jaar geleden: het ijs smelt

Het ijs smelt maar waar kan het smeltwater heen? Het wil naar beneden maar ziet zijn weg geblokkeerd door de stuwwallen die het ijs zelf heeft opgeperst. Het water kan geen kant uit en in de kom tussen de stuwwallen in het zuiden van de Vallei ontstaat een meer vol drijvende ijsschotsen. Over de laagste plekken van de stuwwal zal water heen hebben gesijpeld, er zullen dalen zijn uitgeslepen en dan is er geen houden meer aan: de zuidelijke punt van de stuwwal rond de Gelderse Vallei breekt door tussen de Grebbeberg en de Wageningse Berg. De Vallei loopt leeg en blijft achter als een modderzooi waarop planten en dieren – en mensen – alweer snel gedijen.

Maar dan wel ver onder onze voeten, want toen de Vallei was leeggelopen kwam hij als meer dan 100 meter diep dal onder het ijs en water uit. De top van de Sijselt stak dus toen zo'n 150 meter uit hoog boven de Vallei. Deze regio was helemaal geen vlak land!

110.000 jaar geleden: Weichselien – koud

In de laatste ijstijd, het Weichselien, bereikt het ijs Nederland niet; het is hier net Siberië: bitter koud, gure winden, lange winters en permafrost in de bodem. Het Weichselien duurt honderdduizend jaar. Honderdduizend jaar bittere kou in ons land.

De harde wind, lange winters en eeuwig bevroren grond waarop nauwelijks iets groeit, hebben een grote invloed op hoe ons land er nu uitziet. De harde wind jaagt honderdduizend jaar zand over het land, en legt dat als een dikke deken neer. Heel Nederland ligt onder die deken die alle oudere landvormen heeft vervaagd, hoogteverschillen heeft doen verdwijnen,

scherpe kanten heeft afgezwakt. Op geologische kaarten gaat het om wat onder het dekzand ligt, geomorfologen denken het dekzand weg, landschapskundigen vinden het dekzand jammer want wat daaronder ligt is zoveel boeiender. Maar het is wel wat je al wandelende en fietsende om je heen ziet. Nederland ligt nou eenmaal lekker onder een dekentje en we zijn blij met de paar plekjes waar het dekentje gaten vertoont. In zuidoost Nederland ligt de deken zichtbaar aan het oppervlak. In noordwest Nederland, dat zakt en zakt, is de deken inmiddels alweer tientallen meters weggezakt en bedekt onder nieuwe lagen zoals veen en zeeklei.

10.000 jaar geleden: Holoceen - warm

Tienduizend jaar geleden begint het Holoceen. Dat is de tijd waarin we nu leven in afwachting van de volgende ijstijd. Na de lange koude periode komt de oude vegetatie terug en raakt de Sijsselt bedekt met bos. Eerst dennenbossen en berkenbossen, later hazelaar, iep, linde en eik. Duizenden jaren later pas komt eindelijk de beuk in ons land en waar die de kans krijgt vaagt hij de rest weg.

Laten we vanaf dat moment het verhaal opsplitsen in landschap (geomorfologie en bodem) en de invloed van mensen (archeologie).

Geomorfologie

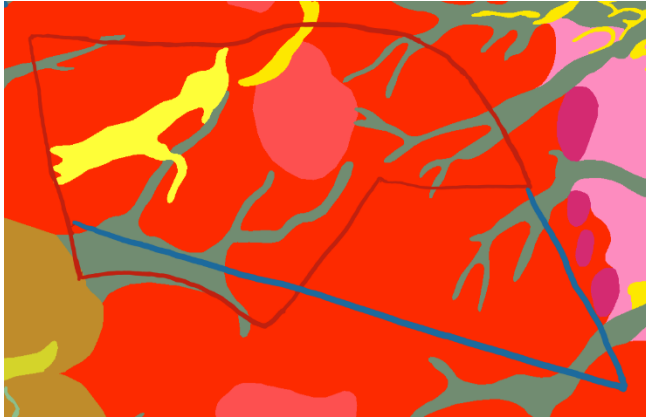
De geomorfologische kaart toont vier kleuren die het ontstaan van het landschap weerspiegelen. Van oude naar jonge landvormen:

Saalien:

- rood: stuwwal met flauwe lange hellingen.
- vaalrood: stuwwalplateau, dit is het hoogste deel van de Sijsselt.

Weichselien:

- grijsgroen: sneeuwsmeltwaterdal of droogdal.
- geel: landduinen met bijbehorende vlakten en laagten. Dit is de Langenberg met het Paradijs.



5. Geomorfologische kaart.

Hoogste top van de Edese Heuvelrug

De Matterhorn en de Mount Everest zijn bergen. Is de Dikkenberg een berg? Dat is taal: ons woord berg is hier ontstaan en bedoeld voor onze Nederlandse bergen. In de Edese Heuvelrug liggen zeker

Nederlandse bergen.

Maar niet elk heuveltje is een berg. Om het erepredikaat van berg te krijgen ter onderscheiding van de vele heuvels, moet de top wel aan een paar voorwaarden voldoen. Hiervoor heb ik een paar criteria bedacht die goed passen op onze typisch Nederlandse situatie. Laat de Zwitsers maar lachen.

Berg: het hoogteverschil tussen de top en de hoogste pas naar een volgende top is minimaal 20 meter. Je moet dus minimaal 20 meter klimmen om op de top te komen.

Afstand: er moet een afstand van minimaal een kilometer zitten tussen twee van deze toppen, anders zie ik de ene als bijtop van de andere.

Volgens deze criteria liggen in de Edese Heuvelrug twee bergen, de Sijsseelt en de Lunterseberg (die veel namen heeft, maar deze niet). De hoogste van de heuvelrug is de naamloze top van de Sijsseelt op 57,5 m+NAP. Raar dat die nou net geen naam heeft en vele andere lagere wel.

Kopjes en ruggetjes

De wandelaar valt het niet op, de fietser soms wel; maar pas sinds het AHN online gratis beschikbaar is zien we het pas echt goed: een stuwwal is een onregelmatig gevormde golfplaat, met de golven in de richting loodrecht op de persrichting van het ijs. Dit komt omdat de bodemlagen die oorspronkelijk boven op elkaar lagen, in de stuwwal scheefgesteld en naast elkaar zijn komen te liggen. En die lagen eroderen verschillend: een

zanderige laag met veel grind steekt nu uit boven een kleierige laag die in de afgelopen 120.000 jaar is weggeërodeerd.

In de Sijsselft zien we dit fenomeen ook. Het is een golfplaat met noord-zuid lopende ruggen en dalen. De ruggen bevatten veel grind. Dat grind is in het verleden afgegraven voor grind (duh) en voor ijzerknollen. Daarover verderop meer. Voortaan gaan we er op letten en kijken we anders naar ons pad.

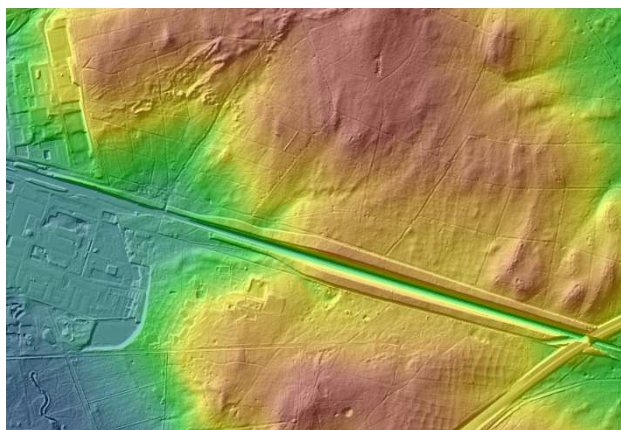
Droogdalen

In de Sijsselft is geen water: geen ven, geen beek. Wel zijn er brede golvende dalen zonder beek onderin. Dit zijn droogdalen of sneeuwsmeltwaterdalen.

Een droogdal is ontstaan in de laatste ijstijd toen hier in de lange koude winters de grond bevroren was en bedekt met sneeuw. In het voorjaar smolt de sneeuw en ook de bovenste centimeter van de grond, en terwijl de smeltende sneeuw naar beneden zakte, nam die het bovenste ontdooide natte grondlaagje mee dat weggleed over de bevroren ondergrond. Vervolgens smolt de volgende centimeter grond, en gleed die ook naar beneden. En dat 100.000 jaar lang.

Droogdal is een onhandige term merk ik op onze fiets- en wandeltochten. Zo ligt er onderin best wel eens een beekje. Ik zou gelifluctiedal een fijne

term vinden. Niet dat gelifluctie zo lekker bekt, maar het geeft wel precies aan hoe het dal ontstaan is.



6. *De spoorweg snijdt diep in de heuvels van de stuwwal.*

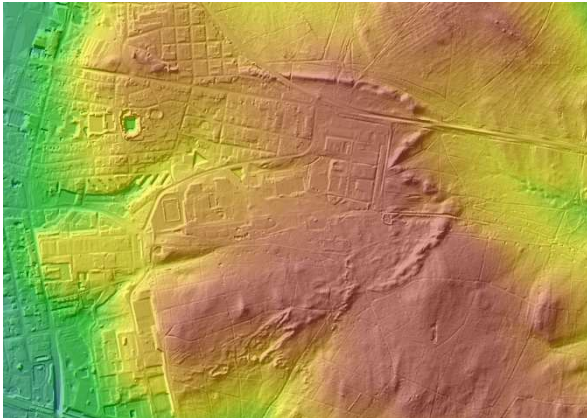
De droogdalen in de Sijsselft wateren naar twee kanten af: in het westen naar de Gelderse Vallei en in het oosten naar het

Renkums Beekdal. Aan de westkant komen een aantal droogdalen samen bij de laag gelegen Enkawijk. Omdat droogdalen natuurlijk de laagste punten in het landschap zijn, worden ze door afstromend water gevolgd. Ik

vermoed dat hier voordat de spoorweg het dal verknalde, een vochtige plek heeft gelegen.

De Langenberg

Ten oosten van Ede ligt een W-vormig langgerekt duin. Het wordt terecht de Langenberg genoemd. Op het AHN kunnen we goed zien dat deze strook zand bestaat uit duinen en zandkleppen (dellen) daartussen. De richting



verraadt de westelijke wind die het zand steeds verder naar het oosten heeft geblazen.

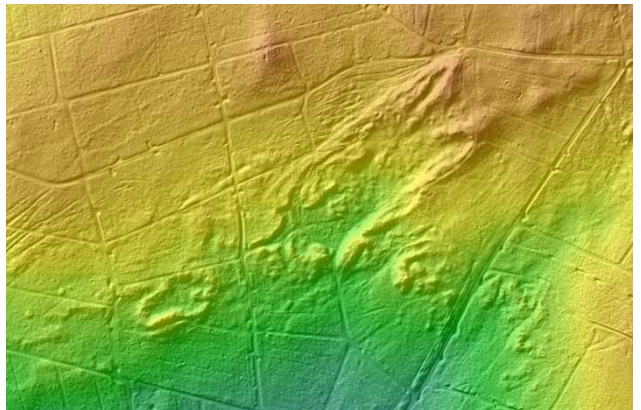
7. *Op het AHN is de W-vorm van de Langenberg goed te zien.*

Het zuidelijke deel van de Langenberg ligt in de Sijsselft. Hier is het stuifzand vastgelegd met dennen, en dat is nu een prachtig hobbelig gebied met oude volgroeide

dennen en hier en daar open zand, het Paradijs in het Zandbos.

8. *Op deze uitsnede zien we zandkleppen: hier ligt het Zandbos en het Paradijs.*

Het Paradijs is een stuifzandcel of grote zandklep. De wind kwam uit het zuidwesten en heeft het zand uit de kom opgeblazen tot een duinrand ten noordoosten van de zandklep. Het hoogteverschil tussen del en duin is 11 meter. Dit is een



heerlijk stuk speelzand dat terecht het Paradijs heet. Daar mag je klimmen en hutten bouwen of van dit spel genieten op een bankje. Zo'n bos met oude kromme dennen wordt in Zweden een trollenbos genoemd, en die naam sluit aan bij het beeld van de Sijsselft als spookbos of toverbos.

Een bloemrijk citaat hierover: (bron Van der Ven, 1928 maar precies dezelfde tekst staat ook in Neerlandicus, 1923 en De Gids, 1928)

O, wie de zanddennen op de Sijsselt eens heeft aangekeken op een stillen middag, wanneer de zomerluchten zweven en teer licht glijdt over het cantharellengoud op den naaldengrond, zal ze steeds bij een toeven in Ede weer opzoeken, omdat zij voor hem zijn geworden levensvrienden, vrienden, die in hun grauwen ouderdom ieder jaar weer vreugde hebben aan het leven, dat hun als pijnboom beschoren is.

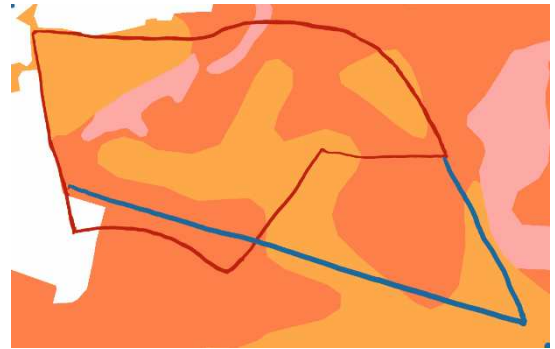
Het fietspad in het noorden langs de Sijsselt snijdt ook door de Langenberg. Bij de doorsnijding staat een bank op een heuveltje, vanwaar je vroeger een prachtig uitzicht had over het Eder veld en Kreel, maar daar staan nu berken voor. Ook getuigen in het proces 1628-1645 vonden dit een markante plek: een heuveltje met een struik erop. Ook de Arnhemseweg snijdt door het duin, twee keer zelfs, en op het fietspad naar de parkeerplaats bij het hondenspeelveld ten noorden van de Arnhemseweg klimmen we ook de Langenberg over. Enkele tuinen langs de Langenberglaan zijn opvallend zanderig. Nou weten we hoe dat komt.

Bodems

De bodemkaart laat drie kleuren zien van verschillende podzolgronden. Een podzolgrond is een uitgeloopte bodem met een grijze (zol komt van een Russisch woord dat as betekent) bovenlaag en daaronder een donkerbruine of zwarte baan waarin humus zich heeft opgestapeld. Podzolgronden zijn de typische gronden van de bossen en heidevelden op de Veluwe.

- oranje: holtpodzolgrond met leem: dit is de typische bodem van de bossen op de stuwwallen van de Veluwe.
- geel: holtpodzolgrond zonder leem: idem.
- roze: duinvaaggrond of haarpodzolgrond: zand. Dit is de Langenberg. Duinvaaggrond is niet ontwikkelde grond, zoals de speelzandplek en de kleine zandverstuivingen bij het mooie oude dennenbos. Als dat zand toch begroeid raakt met mos, heide en dennenbos, ontstaat haarpodzolgrond en nog een paar honderd jaar later holtpodzolgrond.

9. *Bodemkaart. Oranje = zwak lemige
holtpodzolgrond; Geel = leemarme
holtpodzolgrond; Roze = haarpodzolgrond
(Langenberg) of duinvaaggrond (Paradijs).*



Vegetatie vroeger en nu

Omdat de Sijsselt een aangeplant bos is, is het qua plantengemeenschappen niet veel bijzonders – wat niet betekent dat er geen bijzondere planten voorkomen. We zien om ons heen de volgende plantengemeenschappen uit de veldgids van Schaminee:

- R19 Klasse van de heischrale graslanden.
- R20 Klasse van de droge heiden.
- R29 Dwergbiezenklasse = open stukken met kleine plantjes.
- R36 Brummelklasse = bramenstruwelen.
- R44 Klasse van de naaldbossen.
- R45 Klasse van de eiken- en beukenbossen op voedselarme grond.

En daarnaast kleinere plekken met mensvolgende plantengemeenschappen:

- R12 Weegbreekklasse op en langs paden.
- R34 Klasse van de nitrofiële zomen met name in de buurt van de woonwijk.
- R35 Klasse van de kapvlaktegemeenschappen.

Maar hoe zou dat in vroeger tijden zijn geweest? Schrijvers rond 1900 roemen de uitzichten. Wandelaars zagen de Vallei, de Rijn, en de kerken van Rhenen, Wageningen en Veenendaal. Op de westhelling lag een kaal heideveld, klasse R20 – droge heiden. Bovenop was naaldbos geplant, R44.

We gaan verder terug. Voordat de Sijsselt na 1771 werd bebost, zullen de vaaggronden ingesloten door en op de Langenberg uitgestrekter zijn geweest. Daar was vast de klasse R14 te vinden, de pioniersgraslanden op droog zand, met het grijze buntgras, heidespurrie en ruig haarmos. Hiervan zijn in het Paradijs nog restanten over.

We gaan nog verder terug: hoe zag de Sijsselt eruit in de 17^{de} eeuw tijdens het proces over de noordgrens? Getuigen noemen het een heideveld of een

struikveld. We denken dat er tussen de heide, struiken groeiden zoals jeneverbess, ruwe berk, zomereik, lijsterbess, sporkenhout, vogelkers, brem, gaspeldoorn en braam. We zitten dan in R37 Klasse van de Brem- en Gaspeldoornstruwelen. En ook toen stouf de Langenberg al, ze spreken immers over het Maenderzand. Dus ook R14 kwam toen voor.

Prehistorie

De prehistorie van de Sijsseelt is de tijd waarin tijdgenoten niets schreven over dit bos. De oudste geschreven bron van de Sijsseelt is uit 1427 en dan eindigt dus de prehistorie en begint de historie (bijlage 2).

Op de archeologische waardenkaart van Ede staan in de Sijsseelt grafheuvels, raatakkers en karrensporen aangegeven. Wij hebben ook ijzerkuilen gevonden maar die staan niet op deze waardenkaart. Dat is jammer, want wat niet is aangegeven, is slecht beschermd. Wat niet uit de kaart blijkt is hoezeer de leeftijden van de vondsten uiteenlopen. Daar gaan we wat aan doen.



Vuurstenen gereedschappen

De oudste vondst in de Sijsseelt is een vuurstenen schraper uit het Mesolithicum, 35.000 tot 6000 jaar vC. Deze schraper is gevonden bij het weitje midden in de Sijsseelt.

10. *Archeologische waardenkaart: grafheuvels, raatakkers, de wildgraaf en oude wegen.*

11. *Rechts op de tafel ligt de oudste schraper die in de Sijsseelt gevonden is. Collectie Gemeente Ede.*

Een vuurstenen lemmet van een dolk, waarvan de stenen handgreep is afgebroken, is gemaakt door iemand in het

