

Deze uitgave had niet tot stand kunnen komen zonder het mogen gebruiken van de historische foto's uit het archief van Henk Jonker en Ria Vink. Albert Metselaar was zo behulpzaam om speciaal voor deze uitgave gedichten aan te leveren waaruit ik een keuze kon maken. Hen ben ik dan ook erg dankbaar voor hun hulp.



HOOGEVEEN

RWJ-PUBLISHING



Voor u ligt een fotoboek over de historische binnenstad van Hoogeveen. Ik heb in de eerste plaats dit boek gemaakt om nostalgische redenen. In de jaren '70 van de vorige eeuw heb ik in de Kymmellstraat in Hoogeveen gewoond. Mijn ouderlijk huis had toen paarse gordijnen voor het raam hangen; luxaflex bestond nog niet. De straat lag in een nieuwbouwwijk in aanbouw (Venesluis), op loopafstand van het historische stadscentrum van Hoogeveen. Ik herinner me nog dat ik speelde op de zandbergen van de bouwplekken in mijn straat.

Hoogeveen veranderde. In het oude ziekenhuis Bethesda aan de Schutstraat zwierf ik rond in de gangen toen het leegstond. Ik vond hier ondermeer sleutels die nog in de deursloten zaten. Ik herinner me ook nog dat het karakteristieke gebouw afbrandde en werd afgebroken. Ik was me toen niet bewust van het belang van cultureel erfgoed.

Sedert 2007 woon ik weer in Hoogeveen en ervaar hoe de stad erg is veranderd. Het is niet allemaal goud wat er blinkt. Er zijn veel luxe woningen bijgebouwd, zoals in Schutlanden en Kattouw. Een heel nieuw industrieterrein verscheen: Buitenvaart. Waar eens koeien in weilanden stonden staar ik nu tegen kantoorpanden. De vooruitgang heeft haar prijs. Ik wil het verleden niet idealiseren en helemaal terug naar vroeger kunnen en moeten we niet, maar het is jammer dat het streekeigene en de oude gebouwen en straatarchitectuur die herinneren aan de (veen) geschiedenis van Hoogeveen uit het gezichtsveld verdwijnen.

Een en ander is in de hand gewerkt door de komst van veel nieuwkomers (die welkom zijn) en een brede bestuurslaag die geen wortels in Hoogeveen heeft. De stad is sedert de jaren '50 van de vorige eeuw opgenomen in de vaart der volkeren en vaart niet altijd een zelfstandige koers meer. Dit heeft ondermeer tot gevolg dat op veel gebieden de laatste jaren ernstige kaalslag plaatsvindt. Culturele voorzieningen verdwijnen, de gevangenis is opgeheven, de gastvrije restauratie bij het treinstation is weg en het (nieuwe) ziekenhuis Bethesda dreigt anno 2014 te marginaliseren. Zo verliest Hoogeveen steeds meer van zijn uitstraling. Er is geld genoeg, echter dit komt steeds meer in verkeerde handen. De bovenlaag van politici en grote bedrijven binnen Europa zullen niet malen om Hoogeveen. In dat opzicht ben ik bang dat de monumentenzorg in Hoogeveen hiervan sterk de dupe is.

Ook heeft het commerciële korte termijn denken in Hoogeveen het vaak gewonnen van het behoud van het culturele erfgoed op de langere termijn. Wegen, luxe appartementen, winkels en kantoren verdreven op een te rigoureuze wijze oude panden en straatbeelden.

Nu plukt de gemeente Hoogeveen de wrange vruchten van de kaalslag. Vooral wijken nabij Het Kruis, het geschiedkundige hart van Hoogeveen, hebben het zwaar moeten ontgelden. Zo zijn veel van de karakteristieke panden aan Het Haagje en de Alteveerstraat met de grond gelijk gemaakt, niet op een respectvolle wijze, maar zonder ritueel, met de sloophamer. Ook de Hoofdstraat maakt op mij een sfeerloze indruk. De betonnen cascade kan de sfeer van het oude kanaal niet oproepen. Wat eenmaal is afgebroken komt nooit meer terug. Mogelijk dat een sfeervollere uitstraling van historische panden en straten ook meer klanten trekt naar de winkels. Inmiddels staat ook de helft van de winkels in de tamboerpassage leeg door de economische crisis; veel oude panden zijn destijds gesloopt voor dit winkelcentrum.

We kunnen niet alles bewaren, maar in Hoogeveen is men nogal met de botte bijl tekeer gegaan. In dat opzicht is men in Meppel conservatiever geweest en zijn hier veel oude gevels goed bewaard gebleven; ook het oude treinstation wordt in Meppel onderhouden. Een station is immers ook een soort visitekaartje voor de bezoekers van een stad.

Tijdens mijn wandelingen in het oude stadscentrum van Hoogeveen heb ik talloze foto's gemaakt vanuit hetzelfde perspectief als een historische foto. Het is een soort tijdsdocument geworden en de situatie kan er over 10 jaar weer heel anders uitzien. De oude gebouwen die gelukkig nog bestaan in Hoogeveen zijn als bakens in een sterk veranderd landschap. Vaak is de omgeving onherkenbaar gewijzigd. Veel stijlgebouwen die waren gemaakt voor de 'eeuwigheid', sierlijke bomenlanen en fleurig onderhouden plantsoenen zijn weg. De 'hap en snap' woningen uit de jaren '80 worden soms nu al weer afgebroken. Ook het sterke buitenleven en de inmiddels verdwenen buitenbaden lijken tot het verleden te behoren.

De foto's laten mij zien dat er reeds veel erfgoed voorgoed is verdwenen uit Hoogeveen. Sommige panden staan op de monumentenlijst. Gelukkig is er nog een aantal oude monumenten bewaard gebleven, mede dankzij particulieren. Hopelijk draagt mijn fotoboek er toe bij dat men zich hiervan bewust wordt en wat nog herinnert aan de geschiedenis van Hoogeveen bewaard blijft zodat ook toekomstige generaties hiervan nog kunnen genieten.

# DE OPBOUW



GROETEN UIT  
HOOGVEEEN







# VERDWENEN MONUMENTEN



Hoogevener Industriële Club



Hoogevener Industriële Club



Amsterkerk Hoogveen



El-Fabriek en Kanal te Hoogveen



Tuifstrooieiselfabriek - Griensdveen



Groot School



Huis  
Dijk (S)  
Hoogveen



Hoogveen



The Griensdveen Moss Litter Co. Ld.

Ned. Elven. School - Hoogveen



Hoogveen, Bethesda Ziekenhuis



P. Schoonveld  
Huis en a. h. h. Hoogveen



Kruis,  
Roek „Hoogje“

Hoogveen.



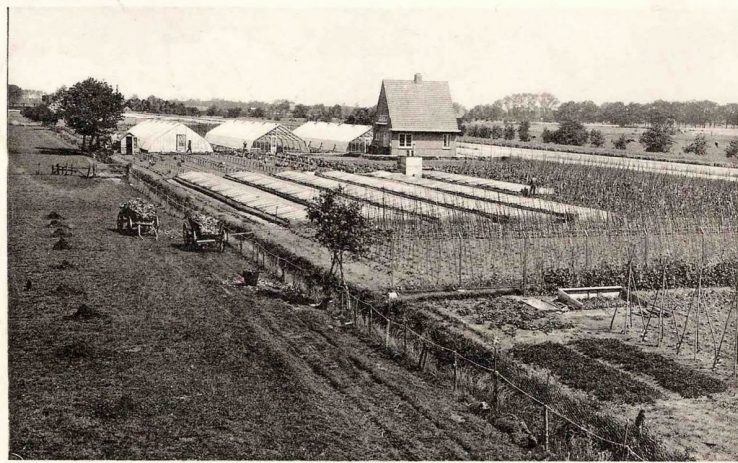
HOOGVEEN, Expansiehal





HET BUITENLEVEN  
IN DE STAD





Proeftuin, Hoozevee.



Schutstreek,  
Hoozevee.



Trambrug E. D. S., Hoozevee.  
Uitg. C. Pet. Hoozevee.



Het Haagje — Hoozevee.



Uitg. E. J. van der... Hoozevee, No. 10844

Noor 1 met Stationsweg, HOOGVEEN.



Groothandel in  
Spek en Vet  
Margarine  
Hoozevee



HET HISTORISCH  
STADSCENTRUM  
VAN HOOGEVEEN

TOEN

EN

NU

IN BEELD





*Pullenbok met melkbussen vaart richting de melkfabriek (Coöperatieve Zuivelfabriek). Op de Alteveerstraat staan twee Kevers geparkeerd. 1965*





*Alteveerstraat. 2014*



*Coöperatieve Zuivelfabriek, Slootsche Opgaande. 1925*