





VERDWEENEN  
HOOGVEEN

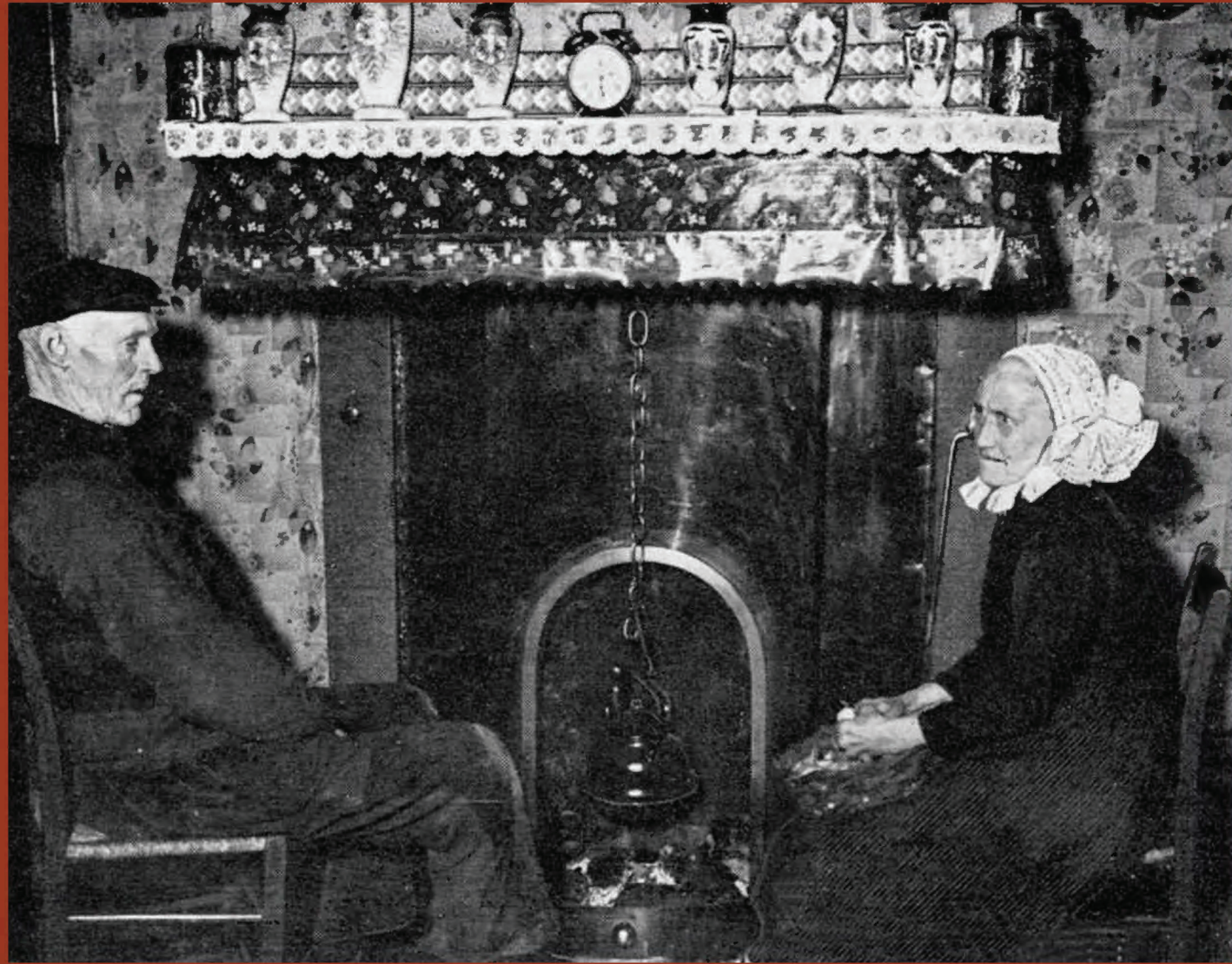
I Het Centrum

*Ronald Wilfred Jansen*

*Zo God voor ons is, wie zal tegen ons zijn? (Romeinen 8:31)*



Verantwoording	I, II, III
Inleiding	I, II, III
HET CENTRUM	I
DE CENTRUMRAND	II
DE BUITENDORPEN	III
Hoogeveen nu en verder	I, II, III
Bijlagen	I, II, III
Bronnen	I, II, III
Colofon	I, II, III



Ik ben in Hoogeveen opgegroeid en als historicus gaat het me aan mijn hart dat er zoveel van het oude Hoogeveen verloren is gegaan. Dit is voor mij een drijfveer om dit 3-delige fotoboek te maken. Ik heb bewust weer gekozen voor een fotoboek. Foto's zijn concreet. Het boek is een tijdsdocument dat de recente situatie vastlegt. Hoogeveen kan er over dertig jaar weer heel anders uitzien. Centraal in mijn fotoboek staat dus de vergelijking van de oude met de nieuwe situatie, waarbij ik een actuele foto genomen heb vanuit hetzelfde perspectief als een historische foto. De lezer – die ik zo een spiegel voorhoudt- kan zelf een oordeel vormen over het veranderende stadsbeeld. Ik hoop dat dit fotoboek dan ook een bescheiden bijdrage levert aan het behoud van het materiële erfgoed van Hoogeveen, waarin ook de buitendorpen betrokken worden, zodat ook komende generaties in Hoogeveen hiervan kunnen genieten.

In de inleiding beschrijf ik de hoofdlijnen van de geschiedenis van Hoogeveen. Ik heb hierbij gebruik gemaakt van naar ik meen (betrouwbare) bronnen die ik in een aparte bijlage noem. Vooral veel informatie heb ik gehaald uit mijn eigen omzwervingen in Hoogeveen. Meestal te voet. Wie wandelt ziet meer. Aan de hand van herkenningspunten in historische foto's, vooral oude gevels, kon ik veelal de huidige positie van de monumenten terugvinden. In een aparte bijlage staan de belangrijkste nog bestaande monumenten met GPS coördinaten. Op een eenvoudig kaartje heb ik deze monumenten aangegeven, zodat men aan de hand van de foto's en de coördinaten kan bepalen wat er staat of ooit gestaan heeft.

Ik heb gebruik mogen maken van veel historische foto's, veelal prentbriefkaarten, die staan vermeld op de website van Oud Hoogeveen. De webbeheerder Henk Jonker wil ik hiervoor hartelijk bedanken evenals de mensen die foto's voor deze website hebben aangeleverd. Met name de familie F. van Zwol uit Hoogeveen wil ik bedanken voor het mogen gebruiken van historische foto's van Hoogeveen uit hun 'zwarte boekje'. Deze foto's zijn voorzover ik weet niet eerder gepubliceerd. Ik wilde bij voorkeur geen geld besteden aan de aanschaf van foto's bij instellingen, uitgezonderd enkele luchtfoto's in hoge resolutie; het copyright van deze foto's berust volgens opgave bij Aviodyne.

Ik heb reeds twee fotoboeken over de monumenten in Hoogeveen gepubliceerd, namelijk: *Hoogeveen. Het Historisch Stadscentrum. Toen en Nu. In Beeld* (Hoogeveen, 2014) en *Hoogeveen. De Centrumrand. Toen en Nu. In Beeld* (Hoogeveen, 2015). In mijn vorige fotoboeken over Hoogeveen staan andere foto's; deze foto's en bijbehorende info vindt u grotendeels niet terug in mijn nieuwe fotoboek. Wel heb ik andere foto's, veelal vanuit een ander perspectief, gepubliceerd van monumenten die in beide voorafgaande fotoboeken ook ter sprake zijn gekomen. Ook heb ik in enkel gevallen dezelfde historische foto opnieuw gepubliceerd, met name toen bleek dat ik in een van mijn vorige boeken per abuis een actuele foto niet exact vanuit hetzelfde perspectief als een oude foto had gemaakt. Vooral als de omgeving ingrijpend is veranderd is een vergissing snel gemaakt. De drie boeken vullen elkaar dus aan. In tegenstelling tot mijn vorige fotoboeken besteed ik in '*Verdwenen Hoogeveen*' de nodige aandacht aan de buitendorpen van Hoogeveen.

Om de leegte voelbaar te maken die verdwenen straatbeelden achterlaten, heb ik er opnieuw voor gekozen om actuele foto's te maken vanuit hetzelfde perspectief als een historische foto. Dit vormt dan ook de kern van de reeks fotoboeken. Soms kon ik geen actuele foto maken vanuit hetzelfde perspectief omdat de oude gebouwen waren verdwenen en de omgeving dusdanig was gewijzigd dat ik geen of onvoldoende

aanknopingspunten had. Bovendien belemmerden soms struiken, hekwerken alsmede moderne bebouwing en dergelijke het uitzicht op nog bestaande oude gebouwen en straatbeelden. Dit euvel bestaat vooral in het centrum van Hoogeveen, niet zozeer in de buitengebieden.

Mondelinge reacties zijn niet altijd betrouwbaar, maar sommige reacties die ik ontving via de website van Oud Hoogeveen brachten me weer op het goede spoor naar een oud gebouw of straatbeeld. Vooral ouderen weten vaak nog wel waar oude gebouwen staan of stonden. De periode dat er nog een groot kanalennetwerk in Hoogeveen was heb ik niet bewust meegemaakt en ik herkende niet direct alle oude straatbeelden.

Voor mijn nieuwe fotoboek heb ik overwegend historische foto's gebruikt, die van doorgaans goede kwaliteit zijn. Echter, sommige oude foto's waren erg onscherp, hetgeen veroorzaakt wordt door bewegingsonscherpte, onjuiste scherpstelling tijdens het fotograferen of een slechte scankwaliteit. Uit oogpunt van esthetiek heb ik veel oude foto's omgezet in zwart/wit of een sepiakleur. Soms hadden de historische foto's die ik gebruikte enkele beschadigingen. Met behulp van Photoshop CS5 heb ik eventuele oneffenheden (krasjes, vlekjes) weggewerkt, de historische foto iets verscherpt en het contrast en de kleuren hersteld. Via interpolatie heb ik de resolutie van de oude foto's soms kunstmatig vergroot. Er zijn geen objecten bijgevoegd of weggehaald, zodat de historische foto's waarheidsgetrouw blijven. Dit neemt niet weg dat ook aan historische foto's in een doka gesleuteld kan zijn, echter ik heb hiertoe geen aanwijzingen gevonden. De actuele foto's heb ik met een EOS-1D Mark IV gefotografeerd en in kleur afgedrukt. Hoewel het boek in eerste instantie een fotoboek is, vond ik het raadzaam een korte toelichting te geven bij elke foto. Zo wordt duidelijk wat er afgebeeld is en in welke periode. De foto's zijn afgedrukt in grootformaat; zo komen ze het beste tot hun recht en is duidelijk te zien wat er op staat.

Ik heb het fotoboek in drie boekdelen moeten splitsen, gezien het aantal pagina's zonder aan de kwaliteit van het papier en de druk te willen tornen. Voor het leesgemak heb ik de *verantwoording*, *inleiding*, *Hoogeveen nu en verder*, *bronnen en colofon* in alle drie boekdelen gepubliceerd. Elk boekdeel heeft een eigen ISBN nummer.

De lezer wil ik veel lees- en kijkplezier toewensen met dit fotoboek.



## INLEIDING

TOT 1800

Van oorsprong is Hoogeveen, zoals de naam al aangeeft, een hoogveengebied. Een uitgestrekt, drassig gebied dat alleen via enkele zandruggen bereikbaar was. In de prehistorie leefden er jagers en voedselverzamelaars. In de Middeleeuwen was er enige bewoning. Ondanks het geringe bevolkingsaantal werd ook Drenthe getroffen door grensoverschrijdende rampen. Zo had bijvoorbeeld het huidige Pesse in de 16<sup>e</sup> eeuw een noodkerkhof voor pestslachtoffers. Begin 17<sup>e</sup> eeuw maakte Hoogeveen deel uit van het uitgestrekte, drassige en ontoegankelijke veengebied van Drenthe en Overijssel. Van permanente bewoning was geen sprake. Het platteland en de kleine nederzettingen in Drenthe leden zwaar onder de Tachtigjarige Oorlog (1568-1648). Zowel de Staatse troepen als de Spaanse troepen plunderden en moordden op het platteland. Velen zochten hun toevlucht in de moerassen. Drenthe had geen duur leger om haar inwoners te beschermen. Drenthe had ook geen stem in de Staten-Generaal en werd bestuurd door een college van Drost en Gedeputeerden aangesteld door de Staten-Generaal. In feite was Drenthe een wingewest dat gebukt ging onder de belastingen en heffingen van de gewesten, vooral Holland, die wel een stem in het landsbestuur hadden. De oorlogslasten drukten zwaar op het arme Drenthe en de landbouw en nijverheid leden erg onder de oorlog. De Noordelijke en Zuidelijke Nederlanden dreven geleidelijk de Spaanse overheersers verder terug, waardoor er meer ruimte voor handel ontstond.

De Hollandse kooplieden waren erg geïnteresseerd in de grote veengebieden in Noordoost Nederland, dat al snel het ‘turfhok’ voor de verwarming van de snel groeiende steden in het Westen werd. Hout als brandstof raakte op. Reeds in de Middeleeuwen waren de meeste bossen al met de grond gelijk gemaakt, mede door de woning- en scheepsbouw. Op de Landsdag van 20 februari 1626 verleende de Ridderschap en Eigenerfden van Drenthe octrooi aan Jonkheer Roelof van Echten tot Echten (1592-1643) (hierna: Roelof) om veengrond dat lag onder Zuijdtwolde (nu: Zuidwolde) te ontginnen. Het contract tussen hen werd getekend in de havezate Huis te Echten. Blijkbaar hadden de heren toen nog vertrouwen in hem, want in 1639 werd Roelof drost van Drenthe. Als drost verkreeg hij de hoogste bestuurlijke en rechterlijke macht in Drenthe. Tevens verkreeg hij de heerlijke rechten waaronder tolrecht, jachtrecht en tiendrecht en hoefde hij zelf geen belasting te betalen. Het hoogtepunt van zijn carrière. Het was dus een belangrijk man, maar in de mythevorming wordt zijn belang overschat. Zo wordt vaak vermeld dat hij de grondlegger was van Hoogeveen in 1626. Dat is niet juist. In de eerste plaats kon hij de ontginning van de Echter Venen (Hooge Veen) (nu: Hoogeveen) niet volledig zelf financieren; hij had geld van de heren uit Holland nodig. Roelof wist bovendien zijn belofte niet na te komen om een kanaalstelsel in Hoogeveen vlot van de grond te krijgen. Van enige bebouwing was in Hoogeveen geen sprake tot omstreeks 1631/1632. De grote investeerders waren hier niet blij mee. Een goedwerkend systeem van kanalen en sloten was immers noodzakelijk om het veen “aan snee” te krijgen; het zompige hoogveen moest eerst ontwaterd worden via een systeem van greppels en sloten. Pas als het gebied ontwaterd was konden de kanaalgravers komen. De kanalen waren nodig om het turf te transporteren naar plaatsen als Meppel en Zwartsluis. In de turfindustrie zou de basis voor het pioniersdorp Hoogeveen liggen.

Ook moesten er via kanalen producten naar Hoogeveen vervoerd worden die Hoogeveen niet zelf produceerde. Geen kanaal betekende geen turfhandel, geen scheepvaart, geen ingezetenen, geen huizen en geen belastinginkomsten voor de Republiek der Verenigde Nederlanden (1588-1795) (hierna: Republiek). Roelof werd bovendien beticht van fraude door zijn mede-investeerders en de Hollandsche Compagnie – een afsplitsing van de Compagnie van 5000 Morgen- die hem prompt verbood per koets over de Hollandsche Brug (over de huidige Hoofdstraat) te rijden. Roelof zal dat ongetwijfeld als een grote vernedering hebben ervaren. Zijn naam was bezoedeld. Roelof bleef wel tot zijn dood in 1643 drost van Drenthe.

De wording van Hoogeveen (toen ook wel genoemd: Hooch Echten, Nieuw Echten, Echten's Hoogeveen) was vooral de verdienste van de Hollandsche Compagnie. Deze Compagnie herstelde de band met de familie van Roelof en werkte met hen samen. Het gebied werd nauwkeurig opgemeten en in kaart gebracht. Men mat de dikte van de veenpakketten. Hiervoor waren diverse handleidingen. De Compagnie liet in 1632 een kanaal van Hoogeveen naar Meppel (Nieuwe Grift) graven, richtte een turfmarkt in Zwartsluis op, introduceerde de boekweitteelt, liet een kanaal graven in de Eerste Wijk (nu: Hoofdstraat) en bouwde het Tiendhuis (belastingkantoor) (nu: Schippershuus, Hoofdstraat 254) op de hoek van de huidige Hoofdstraat en Schutstraat; aan de voorgevel aan de Schutstraat zijn de tussentrappen en sierankers uit de 17<sup>e</sup> eeuw nog te bewonderen.

Hoewel de turfnijverheid het belangrijkste was, ontwikkelden zich ook andere bedrijfstakken. Reeds in de 17<sup>e</sup> eeuw had Hoogeveen korenmolens, grutmolens, scheepswerven, brouwerijen, jeneverstokerijen, olieslagmolens, katoendrukkerijen, blauwververs en tabakskerverijen (werkplaatsen waarin men tabaksbladen kerft, aan repen snijdt).

In 1637 werd het Oude Opgaande (nu: Het Haagje) gegraven. Vanaf het Oude Opgaande werd een Opgaande (hoofdkanaal) gegraven in zuidoostelijke richting, de Boekweitemoosloot (nu: Wolfsbosstraat). Vanaf de Boekweitemoosloot werd een Opgaande gegraven in oostelijke richting, het Nieuwe Opgaande. De Boekweitemoosloot en het Nieuwe Opgaande vormden samen vanaf 1665 het Hollandscheveldse Opgaande; dit was de belangrijkste verbinding tussen "De Huizen" (nu: Hoofdstraat) en "De Velden" (nu: Hollandscheveld). Landbouwers, schippers en turfgravers vestigden zich in Hollandscheveld langs de wijken (net van zijkanaaltjes uitkomend op een hoofdkanaal). De naam Hollandscheveld dankt het dorp aan rijke Hollanders die investeerden in de ontginning van het veen. Elim ontwikkelde zich 5 kilometer ten zuidoosten van Hollandscheveld als veenkolonie op de kruising van twee kanalen, die in de 20<sup>e</sup> eeuw gedempt zouden worden (nu: kruising van de Dorpsstraat en de Langewijk). Overigens wijzen niet alle huidige wegen op de veenderij, zo heeft bijvoorbeeld de Trekpatenweg niets met de algemene vervening in dit gebied te maken.

Het leven op het veen was zwaar. De zij(kanalen) met glooiende wand die door de lintdorpen liepen werden met de hand uitgegraven. Het veen werd weggestoken of opgebaggerd en met een kruiwagen naar legakkers gebracht, waar de turf te drogen werd gelegd. Grote plassen ontstonden door het wegbaggeren van veengrond onder de waterspiegel. Het hoogveen was van een betere kwaliteit dan het laagveen, maar om die kwaliteit te garanderen, was wel een goede afwatering noodzakelijk. Hoogveen bestond vooral uit de resten van veenmos. De dikke kussens mos hielden het regenwater vast, waardoor de waterspiegel van het hoogveengebied boven de lokale grondwaterstand kon uitstijgen. Bij zware regenval waren de modderige (zand)wegen ongeschikt voor een soepel transport van turf en andere (landbouw)producten. Het kanalenstelsel werd daarom in snel tempo uitgebreid. In 1638 werd er een schut (verlaat) achterin het Oude Opgaande gezet, om het waterpeil van de Nieuwe Grift (nu: Hoogeveense Vaart) onder controle te krijgen en te houden. De meren waren via greppels (landslootjes) verbonden met de kanalen voor de afvoer van overtollig water.

De verlaat in Het Haagje (Veene Verlaat) was het 13<sup>e</sup> verlaat dat werd aangelegd. Die verlaten waren geen moderne sluizen; het waren zware (houten) valdeuren, die werden opgetakeld met een constructie van balken, touwen/kettingen en een windas. De windas was een lier met twee hendels die met handkracht werd bediend; sluiswachter was een zwaar beroep. Omstreeks 1644 telde Hoogeveen ongeveer 32 huizen, 56 woonsteden (hoofd- en bijgebouw met land) en 252 inwoners. In 1659 werd de Zuidwolderopgaande (Sloodsche Opgaande, nu: Alteveerstraat) gegraven; hier vestigden zich de meeste kolonisten (pioniers). Het Sloodsche Opgaande was de verbinding naar het zuiden. Hier ontstond het dorp Alteveer, dat tot 1998 onder de gemeente Zuidwolde viel. De schippers en ambachtshuizen waren in dienst van de Hollandsche Compagnie. De rentmeester woonde in het luxueuze Tiendhuis. Het geloof speelde bij velen een belangrijke rol. De arbeiders waren overwegend gereformeerd, de elite hing vooral het hervormde geloof

aan. De hervormden maakten lang gebruik van de kapel bij Huis te Echten. De Hervormde Kerk (nu: Grote Kerkstraat 40) in Hoogeveen werd in 1652-'64 in classicistische stijl gebouwd in de vorm van een Grieks kruis; het is de eerste kerk in Hoogeveen en nadien vele malen verbouwd.

Het juiste stichtingsjaar van Hoogeveen is 1664: toen werd formeel het complete veen met grond (grosfweg 5000 hectaren naar huidige maatstaven) door de marken van Steenberg en Ten Arlo aan de Compagnie van de 5000 Morgen geleverd, dit is inclusief de Meppense Venen – gebied rondom het huidige Geesbrug, Nieuwlande, Elim en Nieuw-Moscou- die in al in 1551 door de drost Reinold van Burmania werd gekocht. 5000 Morgen is een flinke lap grond; ongeveer 35% van de oppervlakte van de huidige gemeente Hoogeveen. In 1757 werd het laatste stukje van het Zuideropgaande gegraven; hier ontwikkelde zich Nieuw Moscou (nu: buurtschap 2 kilometer ten zuiden van Hollandscheveld).

De eerste bewoners van Nieuw Moscou waren overwegend seizoenarbeiders afkomstig uit Duitsland, die hier alleen in de zomer verbleven.

De turf was overwegend bestemd voor het westen van Nederland (nu: Randstad), maar Hoogeveen verkocht zijn turf ook aan industrie (steenfabrieken) elders in Nederland, zoals die aan de IJssel. In grote vloten voeren de pramen volgeladen met turf richting Zwartsluis, waar de turf werd overgeladen op grotere pramen (uit Meppel), die vervolgens de Zuiderzee overstaken om de brandstof in de Randstad te bezorgen. Een klein deel van de turfproductie was bestemd voor huishoudens en industrie, waaronder turfstrooisel fabrieken, in Hoogeveen en omgeving.

1800-1850

Van 1810 tot 1813 was Nederland een onderdeel van het Franse Keizerrijk. Veel jonge mensen uit Hoogeveen e.o. stierven als soldaat in de kou in Rusland. De welvaart stagneerde. Een volksopstand in Hoogeveen richtte zich tegen de gevestigde orde. Huizen van notabelen werden geplunderd en de maire (burgemeester) en rentmeester (belastingontvanger) moesten vluchten. De veenarbeiders reageerden zo hun spanningen af die ze in de loop der jaren hadden opgebouwd. Het waren spontane woede-uitbarstingen, geen georganiseerde acties van arbeidersbewegingen. Dat zou pas veel later komen. Men mag wel begrip hebben voor hun acties. De levensomstandigheden op het veen waren erg zwaar. De werkdagen waren lang, de verdiensten laag. Velen werden slecht behandeld door de veenbazen. Niet alleen in Elim, maar overal waar werd verveend woonden de (seizoen) arbeiders in primitieve hutten. Medische verzorging was er niet; de liefdadigheid van

de kerk gaf soms verlichting. Rond 1800 had Hoogeveen slechts één dokter, apotheker en chirurgijn, en enkele vroedvrouwen. Een sociaal vangnet bestond er nog niet. In geval van grote onenigheid was er geen rechtsbescherming voor de arbeiders. De overheid en de kerk stonden overwegend aan de zijde van de rijke veenbazen. Dit neemt niet weg dat er soms mensen uit de meer gegoede klasse zich pro deo inzetten voor het welzijn van de arbeiders in Hoogeveen en omgeving.

Nadat Napoleon verslagen was keerde de rust min of meer terug in Hoogeveen. De Franse bezetting had ook positieve gevolgen. Hoogeveen werd in 1813 een zelfstandige gemeente in het Verenigde Koninkrijk der Nederlanden (1815-1830), waarin de Noordelijke (nu: Nederland) en Zuidelijke Nederlanden (nu: België) verenigd waren. Drenthe werd een volwaardige provincie en de macht van de adel, waaronder die van de drost, werd gebroken. Het kadaster en de burgerlijke stand werden ingevoerd en bepaalde groepen, waaronder joden, mochten niet gediscrimineerd worden. Van volledige democratie was nog lang geen sprake. Zo bestond er nog geen algemeen kiesrecht. De revolutie van 1830 leidde tot de onafhankelijkheid van België en Nederland was hierdoor gedwongen zijn eigen industrie op poten zetten.

1850-1900

Aan de uiterste oostelijke kant van de gemeente Hoogeveen ligt Nieuwlande. Vanaf 1850 drukte vooral de familie van Jan Warners Bruins Slot (1818-1903) haar stempel op de ontwikkeling van Nieuwlande als veenkolonie. Vanuit het Oostopgaande werd een dwarsgat (zijkanaal) (nu: Brugstraat) gegraven aan het begin van de Zwinderse Scheiding (Scheidschediek); hier vestigden zich de eerste veenarbeiders in Nieuwlande. Na het graven van de verlengde Hoogeveense Vaart door de Drentse Kanaalmaatschappij richting Geesbrug, Zwinderen en Emmen in 1852 kwamen ook de dorpen Noordscheschut en het nabijgelegen Nieuweroord aan het water te liggen. De grote bloemkweker Jan Coenraad Rahder (1904-1965) (hierna: Rahder) speelde een belangrijke rol in de verdere ontwikkeling van de buurtdorpen

Noordscheschut en Nieuweroord. Zo richtte hij de turffabriek Valkenheim (1863-1885) op. Hij investeerde tevens in de ontwikkeling van Tiendeveen als veenkolonie. Dit neemt niet weg dat al reeds voor de komst van de familie Rahder er verveningsactiviteiten waren in Nieuweroord. De vervening in Tiendeveen, aan de noordelijke grens van de gemeente Hoogeveen (toen: gemeente Westerbork, later gemeente Beilen) raakte in 1849 in een versnelling toen een groep 'participanten', waaronder Rahder, 700 hectare veengrond kocht van de marken Spier, Wijster en Drijber. In het veengebied rondom Tiendeveen ontstond een noordoost gericht wijkenstelsel dat uitkwam op de Middenraai (een kanaaltak). Ten noorden van de gemeente Hoogeveen ontwikkelde zich ook een belangrijk veengebied langs de lange Middenraai, die loopt van Nieuweroord naar Nieuw-Balinge. In Nieuwlande woonden veel Groninger boeren uit het Oldambt, die de aardappelteelt domineerden; vandaar de Oldambtsterboerderijen in dit gebied.

De uitbreiding van het kanalenet stimuleerde naast de turfgraverij ook de scheepvaart, landbouw en veeteelt. De stad vroeg om melk en andere producten. In de tweede helft van de 19<sup>e</sup> eeuw werden er in de wijde omgeving melkfabrieken langs de vaarten opgericht, ook in Hoogeveen, dus nog vóór de huidige zuivelfabriek aan de Alteveerstraat er was. Omstreeks 1850 was Hoogeveen een gemeente met 10.000 inwoners. Hoogeveen had zich ontwikkeld tot een belangrijke veenkolonie. De hoofdkanalen in het centrum van Hoogeveen vormden een kruis en waren omzoomd met huizen. Aan de noordkant van de Hoofdstraat (toen: Herenstraat) stonden veel stadsvilla's waar veenbazen en rijke burgers woonden. Het kapitaal van de toonaangevende families bestond behalve uit venen ook uit bossen, weide en bouwland. Zo staan in Nieuwlande nog monumentale boerderijen die aan deze tijd herinneren. Door onderlinge huwelijken en nalatenschappen waren de rijke families met elkaar verbonden. Deze families deden er ook alles aan om kapitaal en macht binnen hun eigen kring te concentreren. Het ging hierbij niet alleen om geld, maar ook om tradities. De rijke families wilden hun stempel op Hoogeveen drukken en ook als zodanig herinnerd worden. Deze mentaliteit uitte zich ook in de bouw van stadsvilla's met veel ornamenten die waren gemaakt voor 'de eeuwigheid'. In het gemeentebestuur zaten de regenten. De heren deden hun best Hoogeveen op de kaart te zetten, hetgeen zich uitte in monumentale architectuur. De (fysieke en geestelijke) afstand tot het werkvolk, dat in krotten woonde, werd in de loop der tijd steeds groter. Regelmatig braken er loonconflicten uit; de arbeiders trokken uiteindelijk altijd aan het kortste eind. Veel arbeiders hadden verschillende banen om hun schrale inkomen aan te vullen. Zo was men zowel boer als turfgraver. Of schipper en cafébaas. De vele kinderen werden tevens noodgedwongen ingezet om de inkomsten aan te vullen. Van regelmatig schoolbezoek was dan ook geen sprake. Echter, de heersende elite heeft veel gedaan voor de ontwikkeling van Hoogeveen, hierbij geholpen door de vele handen van arbeiders.

Hoogeveen breidde zich verder uit. De bebouwing in het centrum van Hoogeveen reikte in 1860 tot aan het Noordsche Opgaande (nu: Willemskade) en de Grote Kerksteeg en Achter de Kerk (beiden nu: Grote Kerkstraat) en de Kleine Kerksteeg (nu: Van Echtenstraat en Kleine Kerkstraat).

In 1863 werden in de gemeente Hoogeveen 50 miljoen turven gestoken. In 1870 werd de spoorlijn Groningen- Meppel geopend met als tussenstations ondermeer Beilen en Hoogeveen. Het gefluit van de locomotief was van ver te horen. De spoorlijn stimuleerde de vestiging van meer bedrijven in Hoogeveen, waaronder bedrijven die verbonden waren met het veen, zoals turfstrooiselfabrieken. Het reizen per spoor was voorbehouden



aan de elite. De armen kwamen niet verder dan hun eigen dorp. Turf was nog steeds een belangrijke brandstof. Er kwam meer aandacht voor veiligheid, omdat de locomotief en (stoom)machines vuur spuwden en soms grote branden veroorzaakten. Veel huizen en bedrijven waren nog van hout en vatten snel vlam. Met de werkomstandigheden en gezondheid van de arbeiders namen de directeuren het niet zo nauw. De arbeiders vormden het sluitstuk van de rekening. Er vonden dan ook regelmatig bedrijfsongevallen plaats. Ook buitenshuis was het niet altijd veilig. Soms belandden kinderen en volwassenen in het water en verdronken. De straatverlichting was 's nachts niet optimaal en men zag het water te laat. Niet iedereen kon trouwens zwemmen. 's Nachts vonden er ook bij tijd en wijle overvallen plaats. Wat dat betreft is er weinig veranderd. De hygiëne was in die tijd erbarmelijk. Het kanaal was een open riool en waterreservoir, hetgeen aanleiding gaf tot stank, ziektes en rattenplagen.

De werk- en leefomstandigheden van de arbeiders in de stad stonden in schril contrast met de mooie natuur en het landschap van Hoogeveen. Het uitgestrekte landgoed Echten – ver van de fabrieksstank- straalde status uit. Een inwoner van het tegenwoordige Hoogeveen zou zijn eigen uitkijken met al dat natuurschoon en geëmotioneerd raken door de nieuwe ervaringen. Voor de buitenstaander was het veranderend aanzien van Hoogeveen iets bijzonders. Er was veel vooruitgangsoptimisme. Vincent van Gogh, die in 1883 Hoogeveen bezocht, was onder de indruk van de turfschepen. Op de dalgrond, waar de turf was afgegraven, werd boekweit verbouwd. De dalgrond is de zandige ondergrond die vrijkomt wanneer een laag veen is afgegraven en wanneer die vermengd wordt met bonkaarde (bovenste laag van het hoogveen die niet geschikt is om turf van te maken). Aan het begin van de zomer zagen honderden hectaren grond rond Hoogeveen wit van de boekweit. Omdat er in boekweit veel nectar zit ontstond er een massale bijenteelt. In sommige jaren bedroeg de honingproductie in Hoogeveen meer dan tienduizend kilogram. In het gemeentewapen van Hoogeveen staan aan weerskanten van een turfhooftwee bijenkorven met daarboven vliegende bijen, hetgeen nu nog herinnert aan die tijd.

1900-1950

Omstreeks 1900 was de turf in Hoogeveen over haar hoogtepunt heen. De turf in de omgeving van Hoogeveen raakte geleidelijk op. Bovendien waren er andere fossiele brandstoffen, zoals steenkool, olie en gas in opkomst. De meeste turven kwamen rond 1900 uit de venen van Zuidoost- Drenthe. In Hoogeveen zou de turf tot circa 1950 op bescheiden schaal gebruikt worden voor de productie van potgrond en actieve kool. Het spoor werd steeds meer een concurrent voor het kanalentransport. In 1903 werd de stroomtramweg Hoogeveen- Nieuw Amsterdam van de Eerste Drentsche Stoomtramweg-Maatschappij (hierna: EDS) geopend en in 1905 opende de Dedemsvaartsche Stoomtramweg-Maatschappij (hierna: DSM) de lijn Hoogeveen- Slagharen. In de veenderij ontstond een hoge werkloosheid en armoede.

Er kwam meer aandacht voor de leefsituatie van de arbeiders. Dat was ook eigenbelang van de burgerij, want ziektes zoals cholera stoppen niet bij de deur van de elite. Bovendien wilden de fabrikanten de arbeiders stimuleren zich in Hoogeveen te vestigen om zo van voldoende arbeidskrachten verzekerd te zijn. In 1901 kwam de woningwet tot stand. In het gebied tussen de Willemskade en de Grote Kerkstraat bouwde de 'Bouwvereniging Hoogeveen' tussen 1914 en 1920 de Oranjestraat. De volksbuurt was ontworpen door gemeentearchitect J. Carmiggelt. In deze nieuwe woonwijk woonden veel arbeiders die werkten in de fabrieken. In de jaren '20 van de 20<sup>e</sup> eeuw werden veel wegen verbeterd om tegemoet te komen aan het toenemende auto(vracht)verkeer. In het in 1923 gegraven brede Omkanaal (nu: Kanaalweg) voeren grote en zware vrachtschepen. De hoofdkanalen bleven nog lang erg belangrijk voor het transport van landbouw- en industrieproducten door grotere houten en ijzeren schepen. De kleine sloten en wijken werden overbodig; er werd weinig turf meer gestoken en de arbeider had geen ruimte meer nodig om turf met een kruiwagen te vervoeren en de kleine turfschepen werden overbodig. Door de vele vonders kon men met paard en trekschuit niet overal komen. Nieuwe industrieën traden op de voorgrond. In 1924 vestigde de blikfabriek Drenthina zich in Hoogeveen, die zou uitgroeien tot een onderdeel van het Thomassen en Drijver concern.

In 1927 begon de gemeente Hoogeveen met de aanleg van een waterleidingnet. Voor de pompmachines gebruikte men niet langer stoomkracht, maar elektriciteit. In 1928 trok de IJsselcentrale (IJC) in Zwolle een hoogspanningskabel van Hoogeveen naar Zuidwolde. In 1929 werd door het Gemeente- Energiebedrijf (GEB) het elektriciteitsnet in gebruik genomen. Omdat er een blikfabriek in Hoogeveen was, werd logischerwijze door Lucas Aardenburg in dat zelfde jaar Conservenfabriek 'Kennemer', later onderdeel van Unilever, opgericht. De bevolking van het buitengebied werd door de conservenfabriek gestimuleerd om een moestuin te onderhouden voor Lucas Aardenburg. Het bedrijf bestond uit een afdeling voor het conserveren van groenten, maar had ook een kippenslachterij en een groentendrogerij. Er werkten bij Lucas Aardenburg meer dan 1200 mensen. Veel arbeiders moesten wennen aan het werken binnen de muren, de loonarbeid, het tempo van de machines en de prikklok die hen sterk afhankelijk van de fabriek maakte. Het werk was niet zonder gevaar. Berucht waren de arbeiders van Drenthina met verloren vingers en handen.

In de jaren '30 van de 20<sup>e</sup> eeuw werd Nederland getroffen door een economische crisis. Ondanks de crisis was er veel bedrijvigheid in Hoogeveen. De overheid en bedrijven profiteerden van de goedkope werkkrachten in de werkverschaffing. Veelal was een loonconflict of het ontslag van een arbeider de aanleiding tot een oproer. In 1934 is er een staking bij de werkverschaffing in het Zwinderscheveld en bij "de Stuifkamp". Opzichters van de Nederlandsche Heide- Maatschappij werden hierbij zwaar mishandeld. De incidentele rellen vormden geen belemmering voor de bouwactiviteiten in Hoogeveen. De Bentinckslaan werd opnieuw geasfalteerd, zodat de weg geschikt werd voor vrachtverkeer. De eerste personenauto's verschenen. Nieuwe buslijnen werden geopend, zoals die naar Meppel. In 1933 gaf 'de vereniging voor vreemdelingenverkeer' (VVV) met medewerking van het gemeentebestuur een toeristische gids uit. In 1933 werden de Coevorderstraatweg, Pesserstraatweg en de weg naar Ten Arlo geasfalteerd en een nieuwe brug gebouwd die aansloot op de nieuwe, brede verkeersweg Hoogeveen- Zuidwolde. Meer nieuwe bedrijven vestigen zich in Hoogeveen, zoals een overhemdenfabriek. In 1934 werd de Compagnie van de 5000 Morgen opgeheven. Overgebleven eigendommen schonk de Compagnie aan de gemeente Hoogeveen. Uit de baten van die schenking werden de bouw van het huidige gemeentehuis en de Beatrix Stichting (later: Bibliotheek, Bentinckslaan 20) gefinancierd. De turfindustrie in Hoogeveen had het zwaar. Alleen in de buitengebieden werd nog incidenteel turf gestoken en als brandstof gebruikt. Door het verdwijnen van de turfindustrie, legden aanverwante industrieën, zoals turfstrooiselfabrieken, scheepswerven, steenfabrieken en kalkbranderijen ook het loodje. Het afgraven van het veen leidde tot een overwegend kaal landschap met veel zandverstuivingen en heidevelden. Op de heide graasden de kuddes schapen die voor de mest zorgden om akkers te bemesten. Door de opkomst van de kunstmest sedert 1900 werd het minder noodzakelijk om schaapskuddes te onderhouden. Op de dalgronden werd bovendien steeds meer bos geplant. Staatsbosbeheer, opgericht in 1899, beplante zandverstuivingen en heidevelden in Hoogeveen en omgeving. Omstreeks 1900 was 25% van Hoogeveen bedekt met bos. De bosbouw stimuleerde de vestiging van houthandels en leerlooierijen. Voormalige veenarbeiders vonden werk in de industrie, landbouw en veeteelt. De veemarkt in Hoogeveen behoorde tot de zeven grootste in Nederland. Toch was er nog armoede onder (voormalige) veenarbeiders. Werkloze arbeiders ontvingen 'steun', maar dit was onvoldoende om een gezin te onderhouden. Sommigen emigreren naar het 'beloofde land' Amerika in een overvolle boot van de Holland- Amerika lijn.

De bedrijvigheid nam in de eerste jaren van de oorlog nog toe in Hoogeveen. De Riegshoogtendijk in Hollandscheveld en Nieuw Moscou, richting de grens met Overijssel werd verhard in 1939, waardoor men in de winter geen last meer had van modderwegen. De Langedijk en het Zuideropgaande werden geasfalteerd en verbreed en doorgetrokken naar Elim. Rond 1940 waren veel sloten en wijken in de buitendorpen gedempt en nieuwe verharde wegen aangelegd, hetgeen het vrachtverkeer over de weg stimuleerde. Betere wegen maakte Hoogeveen voor de schoolkinderen uit de buitendorpen beter bereikbaar. Veel ouders uit de dorpen lieten hun kinderen echter nog steeds niet naar school gaan, maar lieten hen werken. Schoolverzuim bleef dus lang een groot probleem. De tuinbouw en de pluimveebedrijven in Elim, Hollandscheveld en Nieuweroord profiteerden van

de verbeterde infrastructuur. Een groot deel van de melk werd nog met een bokschuit naar de fabriek in Hoogeveen vervoerd, echter het wegtransport van melk nam fors toe. Het vervoer van veen, landbouwproducten en veeteeltproducten uit de buitengebieden vond rond 1940 nog overwegend plaats in de bokschuit. De winkeliers bezochten hun klanten in de buitengebieden met een punter en bleven dit nog vele jaren doen. Men was hier bedreven in. Bokschuiten werden ook gebruikt bij begrafenissen. Diegene die de baar volgden liepen op de wal mee. Diegenen die slecht konden lopen namen plaats in de bokschuit.

De oorlog trof Hoogeveen hard. In het Noorderhuis verbleven in 1939 circa 100 joodse kinderen die uit Duitsland waren gevlucht toen Hitler aan de macht kwam. Deze opvang werd gefinancierd door 'het comité voor Bijzondere Joodsche Belangen te Amsterdam'. Aanvankelijk dacht men veilig te zijn. In Hoogeveen woonden op 1 augustus 1942 nog 194 joden. Veel Hoogeveense joden vonden echter de dood in een van de Duitse concentratiekampen. Hoogeveen bleef gespaard voor grote bombardementen in tegenstelling tot bijvoorbeeld een stad als Arnhem. Incidenteel sloeg er een bom in Hoogeveen in. Het spoorwegstation in Hoogeveen werd gebombardeerd door de Engelse luchtmacht. Boven op het ketelhuis van de melkfabriek (nu: DOC Kaas) zat een grote stoomfluit die gebruikt werd als luchalarm. Bedrijven hadden veel last van de Duitse inmenging. De gemeente Hoogeveen kreeg een zware boete toen de blikfabriek werd beschuldigd van het opslaan van radio's. De NSB krant, de 'Zwarte Soldaat', verhaalde vol trots over de Weerbaarheidsafdeling (WA) die in Hoogeveen marcheerde en van café-eigenaren die op eigen initiatief de joden de toegang tot hun café ontzegden. Landarbeiders en wachtmeesters maakten tijdens de oorlog driftig jacht op joden voor koppelgeld. Maar er gebeurde ook veel goeds. Hoogeveen was een broeiuw van het verzet. In Hollandscheveld werd een gebouw van de WA in brand gestoken. Bij een boer, die lid was van de NSB, werd een blik brandende benzine naar binnen gegooid. Veel boeren weigerden hun vee aan de Duitsers af te staan. In Kerkenveld (toen gemeente Zuidwolde) werden distributiebescheiden gestolen door gewapende verzetsmensen. In de buitendorpen van Hoogeveen doken veel joden van elders uit Nederland onder. De buitendorpen waren geschikt als onderduikplek, omdat nog veel wegen slecht begaanbaar waren en in de winter veranderden in een modderpoel. In Nieuwlande, Elim en Hollandscheveld werden zo'n 80 joden gered, dankzij de hulp van moedige mensen. De verzetsman Johannes Post uit Nieuwlande werd verraden en in 1944 in de duinen bij Bloemendaal doodgeschoten. Bij de bevrijding door de Belgen en Canadezen kwamen nog twee geallieerden en een Duitse soldaat om het leven tijdens vuurgevechten. De Duitsers vernielden tijdens hun aftocht veel bruggen, waaronder de Julianabrug. De bevrijding van Hoogeveen was op 10 en 11 april 1945. Slechts 37 Hoogeveense joden overleefden de oorlog.

**1950-1980** Vlak na de oorlog was er nog veel op de bon in Hoogeveen. Enkele oorlogsmisdadigers wisten te ontsnappen; vooral de grote vissen, die veelal in Duitsland of elders een gezin, huis, baan en inkomen wisten te bemachtigen al dan niet met hulp van de overheid. Veel mensen hadden dierbaren verloren. Het openbare leven moest weer op gang komen. Na enkele jaren trad er herstel in. Hoogeveen groeide dankzij de faciliteiten van Den Haag. Nieuwe woonwijken, waarvan Tuindorp in 1948 de eerste was, verrezen rond het oude stadscentrum. De scheepsvaart ontwikkelde zich verder en de grote kanalen bleven nog lang erg belangrijk voor Hoogeveen. Rond 1950 had Hoogeveen de grootste binnenhaven van Nederland. De Verzetsbuurt (Centrum- Oost), Zeeheldenbuurt (Zuidwest Hoogeveen) en de Dichters- en Schildersbuurt werden gebouwd in de jaren '50 van de 20<sup>e</sup> eeuw. Jan Kip richtte in 1947 Kip Caravans op. In 1959 werden Hoogeveen, Meppel en Emmen door de regering aangewezen als belangrijke industriekernen. In 1960 vestigde Standard Electric, onderdeel van het Amerikaanse ITT, zich aan de Industrieweg. Ook andere industrieën van formaat, zoals Philips en Fokker vestigden zich in Hoogeveen. Hoogeveen noemde zich 'Dynamische kern van Drenthe'. Veel inwoners uit de buitendorpen verdienden hun brood in de opkomende industrie in Hoogeveen. Speciale

bedrijfsbussen zorgden voor het vervoer van het personeel. Een eigen auto was nog een luxe. Vooral jonge vrouwen waren aangewezen op bedrijfsvervoer van en naar huis. Bedrijven trokken nieuw personeel aan door voor hen huisvesting te regelen. Veel werknemers huurden een woning bij particulieren, ondermeer in de Bentinckslaan. In de dorpen ontwikkelden zich woonkernen. In de jaren '60 van de 20<sup>e</sup> eeuw werden de woonwijken in Zuid en Venesluis (Zuidwest- Hoogeveen) uitgebreid. In het oosten Krakeel en Wolfsbos. In 1963 bouwde Hoogeveen 1000 woningen. Men had zelfs plannen om een soort openluchtmuseum in Hoogeveen te bouwen, evenals een roeiboten recreatiebedrijf aan het Oude Diep. Dit kwam echter niet van de grond. Er kwamen wat barstjes in de groei. In 1966 stopte de productie van conserven bij Lucas Aardenburg aan het Haagje. Eind 1970 werkten er nog 1125 mensen. In de jaren '70 ging het nog steeds goed met Hoogeveen. De sporen uit het verleden werden opgeruimd. Straatnaambordjes zoals '31<sup>e</sup> wijk' stonden langs lege kanalen. Het was stil rondom de kanalen. In de jaren '70 van de 20<sup>e</sup> eeuw werden de kanalen in het centrum gedempt; deze waren niet geschikt voor de moderne vrachtschepen, die groter en zwaarder werden. De bruggen werden gesloopt; de bruggen waren niet sterk genoeg om zware vrachtwagens te dragen. De gemeente koos niet voor versteviging van de bruggen en wilde besparen op de onderhoudskosten voor de bruggen en het salaris van de brugwachters. De werven en de schepen werden gesloopt. Niets werd bewaard. Ook de machines niet. Een industrieel museum wilde de gemeente blijkbaar niet. Ook geen recreatievaart in het centrum. De wegen in het centrum werden verbreed voor het autoverkeer. De nieuwe woonwijk De Weide verrees ten westen van de A28, de grootste stadsuitbreiding tot dan toe. In de jaren '70 van de 20<sup>e</sup> eeuw waren de nieuwe huizen voorzien van veel groen rondom. Er was veel speelruimte voor kinderen. Het ging niet alleen om geld, maar ook om plezierig wonen en werken.

De gemeente Hoogeveen schonk veel aandacht aan de kwaliteit van de werk- en leefomgeving. Bijna de helft van de inwoners was jonger dan 25 jaar. De groeiende industrie bood hen voldoende werk en scholingsmogelijkheden. Toen er ook een klein vliegveld kwam voor zaken- en recreatievluchten was Hoogeveen een 'Stad in Stijgwind'. Hoogeveen werd zelfs een Europese stad. De sociale voorzieningen, jeugdzorg en de ouderenzorg waren goed georganiseerde rijkstaken in Hoogeveen. Er kwam een modern gemeenteziekenhuis. Het Cityplan zorgde voor de bouw van voldoende winkels, bedrijven en dienstverlenende instellingen. De gemeente meende dat de bomen tot in de wolken zouden blijven doorgroeien. Oude panden maakten in steeds sneller tempo plaats voor moderne appartementen. Het werd bouwen om het bouwen. De gemeente was zich onvoldoende bewust van het feit dat aan de snelle groei van de industrie een einde zou komen. Lucas Aardenburg overleed in 1975. Voor het bedrijf Lucas Aardenburg was 1978 een rampjaar; er ontsnapte ammoniak uit een koelinstallatie en duizend ton bedorven diepvriesvoedsel moest naar de VAM in Wijster worden afgevoerd.

**1980-2015** Aan de dertig jaar hoogconjunctuur kwam een eind in Hoogeveen. Tussen 1970 en 1980 nam de bevolking van Hoogeveen toe met 6.160 inwoners. Tussen 1980 en 1990 met slechts 2.119 inwoners. Nederland werd hard getroffen door een economische crisis. In 1982 volgt er een massaontslag bij Fokker. In 1989 werkten er nog 1.000 mensen bij het elektronicaconcern Philips in Hoogeveen. De wereld draaide door. De computer was in opkomst en rond 1985 was er veel vraag naar automatiseringspersoneel; velen ontvingen een uitnodiging voor een sollicitatiegesprek. Veel bedrijven in Hoogeveen draaien echter niet goed, ondanks alle infrastructurele aanpassingen. In plaats van de in de jaren '70 in de 20<sup>e</sup> eeuw verwachte 100.000 inwoners rond 1990 stabiliseerde het aantal inwoners in de plaats Hoogeveen zich rond 45.000.

De toenemende concurrentie deed Lucas Aardenburg N.V. de das om. In 1990 werkten er nog slechts 360 medewerkers voor het bedrijf; in november van dat jaar werd de definitieve sluiting aangekondigd. Op het terrein van Lucas Aardenburg N.V. verscheen een nieuwe woonwijk (Woonpark

Aardenburg). In 1996 volgde de aanzet tot de nieuwbouwwijk Schutlanden in het ten westen van de A28 gelegen stadsdeel De Weide. Schutlanden ligt dicht bij het winkelcentrum en het gezondheidscentrum De Weide. Veel oude boerderijen en openbare gebouwen sneuvelden onder de bouwwoede. Restanten van het kanaal, enkele houtwallen, oude huisjes en bomenlanen van grote eiken zijn gelukkig behouden gebleven in De Weide. De wijk Erflanden werd in de periode 1999-2008 gebouwd in de zuidwesthoek van Hogeveen. De luxe woonwijk ligt aan de Hogeveense Vaart. De wijk Krakeel werd gerenoveerd. De Oranjebuurt wordt anno 2015 onder handen genomen, maar is helaas nog steeds geen beschermd stadsgezicht.

De uitbreiding met nieuwe woonwijken werd mede mogelijk gemaakt door een gebiedsuitbreiding. Door een gemeentelijke herindeling in 1998 werden namelijk enkele wijken en dorpen aan de gemeente Hogeveen toegevoegd en groeide bijgevolg het aantal inwoners tot ongeveer 53.000. Deze bevolkingsgroei is het gevolg van externe, niet van interne groei. Met veel grote bedrijven ging het niet goed. In 2008 verdween Philips.

In 2008 telde Hogeveen 54.468 inwoners. De bevolkingsgroei loopt achter bij de nieuwbouw. Ondanks alle bouwwoede zijn er ook mensen die wegtrekken uit Hogeveen. Er staan winkels en kantoorgebouwen in Hogeveen leeg. De werkloosheid is in Hogeveen een probleem. Bedrijven gaan failliet. Mogelijk dat de werkgelegenheid en scholingskansen voor (jonge) mensen elders in het land groter zijn. De rijksbezuinigingen hebben ook een negatief effect op de werkgelegenheid in Hogeveen; zo sloot in 2003 het belastingkantoor in Hogeveen. Ook heeft Hogeveen geen arbeidsbureau meer. De gevangenis heeft ook zijn poort gesloten en is anno 2015 een asielzoekerscentrum. Het ziekenhuis Bethesda dreigt ook weg te vallen, ondanks verzet vanuit de bevolking. Was er vroeger nog een tekort aan overheidsgebouwen, nu is de overheid druk bezig haar gebouwen te verkopen en vervolgens te huren tegen hoge prijzen. Er wordt door de gemeente flink bezuinigd op de openbare voorzieningen. De monumentenzorg en de verzorging van openbare ruimtes varen hier niet wel bij.

Het onderbrengen van Museum De 5000 Morgen in de bibliotheek is ook een bezuinigingsmaatregel. De tijd dat andere grotere Drentse gemeenten met jaloerse blikken naar de kunst en cultuur van Hogeveen keken is voorbij. Zo zijn er ook veel nevenvestigingen van de bibliotheek gesloten. Het centrum voor de kunsten Scala heeft moeten inbinden. Het cultureel centrum Podium is gesloten en wordt overgenomen door De Tamboer. Straattheater is zeldzaam geworden. Zo is ook het cultuurkwartier verdwenen dat de kunst- en cultuurclusters met elkaar verbond. Er zijn nog wel oude gevels te zien, echter te veel is gesloopt. Vooral de oude bebouwing rondom Het Kruis heeft het moeten ontgelden. Hoewel Hogeveen geen groeigemeente meer is, gaan de nieuwbouwprojecten gestaag door ten koste van oude monumenten. De verveningstructuur van sloten, wijken en kanalen is nog wel te zien in het kale stratenpatroon. Ook kleine straten, zoals het Kaaplaantje, zijn restanten van die waternetwerken. Verderop in dit boek zijn voorbeelden te zien van wat nu nog herinnert aan vervlogen tijden alsmede van plekken die onherkenbaar zijn veranderd.





ALTEVEERSTRAAT





ALDI informeert - ALDI informeert - ALDI informeert - ALDI informeert

## PRIJSVERLAGING ALBRECHT GOUD

Opgelet: verpakkingen van ALDI zijn voorzien van een ALDI-merk. Het is niet toegestaan deze merken te kopiëren of te versieren. Het is niet toegestaan deze merken te kopiëren of te versieren.

ALBRECHT GOUD  
SKEPTEER  
ALBRECHT GOUD

Albrecht Goud. Gemalen koffie  
250 gr. van f 4,47 voor

**f 3,98.**

Voordeel f 0,49 per pak.  
400 gram f 6,78 voor f 7,80 Voordeel f 0,94.

DE GEWOONSTE ZAAM VAN DE WERELD **ALDI**



PROEF HOE PITTIIG.



DE WARE HALZZWARE.

## NIEUW!

**artola**  
de nieuwe aluminium  
kookset zit vol  
met nieuwe:

- 1 moderne vormgeving met gevelde knoppen en grepen
- 2 rood geïsoleerde deksels
- 3 glanzend gepolijste (versterkte) bovenrand, verder met gesatineerd
- 4 4mm dikke bodem, geschikt voor het h-e-t-s-t-e vuur (ook aardgas!)

GRATIS Kleurfolder bij:  
**artola**  
Postbus 28 - Hoogeveen

BIJ AANKOOP VAN 150,- AAN KINDERKLEDING  
EEN JONGENS- OF MEISJESHORLOGE VAN  
89,- CEHEEL GRATIS!



vroom DREESMANN en VIBOT

KLIJK  
IN DE RAI NAAR  
JUDO OP OAK  
dan bent U bij  
**Trabant**



VAN ROEL'S AUTOMOBILHONTOUR N.V.  
KONINKLIJK 101, 1000 9011 / 3575-



Aanbevolen merken:  
Prijs per 1/2 pond

- BESTE PRANGER 27,4 cl.
- TIKTAK No. 1 37,5 cl.
- TIKTAK No. 2 30 cl.
- SRAUWE HAAN 28 cl.
- SINDANG 28 cl.
- HERK 1 22 cl.
- ROGANDA 21 cl.

Wilt U **goedkond** en **goed**

proeft dan K. TIKTAK's

**Sumatra Koffie**

19 cent per half pond

**K. TIKTAK N.V.**

1015 BEMERIP



De beste koffie wordt gemaakt door de beste koffieboeren. De beste koffieboeren zijn de koffieboeren van Donwe Egberts.

Proef eens Moccona...  
...koffie in de ware  
Donwe Egberts  
traditie

# Tot morgen.



Zegt U dat wel, Notaris!  
Maar wanneer U een krutk  
Bols krijgt, dan is 't ook BOLS,  
hè? Geen grein verschil met  
vroeger . . . . .



BOLS wijzigt zijn eeuwoude recepten niet. At is de sflivering door de tijdsomstandigheden beperkt, de kwaliteit blijft onverminderd gehandhaafd.

**BOLS**



Groeten uit Hoogeveen

Knipogen tegen het leven  
Je prettig voelen, fit...  
't Beginnt met gezond eten  
En gezond eten begint met Brio!



Het is de gewoonte om te knipogen. Het is de gewoonte om te knipogen. Het is de gewoonte om te knipogen. Het is de gewoonte om te knipogen.



Waarom uw horloge een  
**CERTINA**  
horloge adviseert...!

CERTINA is de enige horlogefabrikant die een horloge adviseert...!



Een kenner koopt of  
huurt een  
**KIP KAMPEERWAGEN**  
CORR.-ADRES: JAN KIP  
HOOGVEEN - TELEF. 66

# 8 Broekendagen

PEEK & CLOPPENBURG





## UIT HOOGEVEEN

### Benoemd.

De heer J. Brands hoofd der O.L. school aan de Alteveerstraat alhier is benoemd tot leeraar aan de Avondschool voor Theoretisch Vakonderwijs aan de Ambachtsschool alhier voor de vakken Nederl. Taal en Boekhouden.

**HOOGEVEEN.** Door het architectenbureau ir Bosman te Groningen werd onderhands aanbesteed het bouwen van een kunstmest silo voor rekening van de Noord Nederlandse Kunstmesthandel aan de Alteveerstraat te Hoogeveen. Inschrijving als volgt: fa. Kool en Wildeboer, Hoogkerk f 132.500 (hoogste) fa. Reehuis, Wierden f 129.850; H. Schipper, Hengelo f 128.650; G. van Alderen, Hoogeveen f 109.200 (laagste). Begroting f 108.520. Het werk is aan de laagste-inschrijver gegund.

## Jongen te Hoogeveen verdronken

In een onbewaakt ogenblik is de 7-jarige Jan Wander Magué aan de Alteveerstraat te Hoogeveen nabij de Landbouwbank tussen wal en vaartuig geraakt. De jongen is verdronken zonder dat dit in de vrij drukke buurt is bemerkt. Toen Jan niet op school kwam en ook niet thuis kwam, werd de politie gealarmeerd. Na enige tijd werd het lijkje gevonden.

KAMER VAN KOOPHANDEL EN FABRIEKEN  
VOOR DRENTHE (MEPPEL).

### NIEUWE INSCHRIJVINGEN.

Gebr. v. d. Wijk, Hoogeveen, Alteveerstraat 45 en 108. Vleeschexport en handelenhandel. Vermoeten: L. en J. van der Wijk. (5898).

## HOOGEVEEN

### GROENE KRUIS-COLLECTE.

Een aantal leerlingen van de o. l. scholen aan de Grootte Kerkstraat en Alteveerstraat, totaal 36 stuks, hebben den vrijen Woensdagmiddag nuttig besteed door den verkoop van de speldjes ten bate van het Groene Kruis, afdeling Hoogeveen. Het resultaat is, ondanks de ongunstige tijden, goed geweest. Er werd opgebracht in totaal f 107.11½. De kinderen werden getraceerd op limonade en koekjes.

**Beurtveer Trio, Hoogeveen, Alteveerstraat 1.** Beurtveer en vrachtautodienst van Hoogeveen e.o. naar Meppel en tusschenliggende plaatsen. De vennootschap is met ingang van 1 Maart 1937 ontbonden. Het bedrijf is door vennoot H. Otten Sr. voortgezet als alleen-eigenaar.

Te Hoogeveen is een grote boom in de Alteveerstraat vermoedelijk door de bliksem gespleten en op het dak van de arbeiderswoning, bewoond door de heer M. Beekelaar terecht gekomen. Het dak werd totaal vernield.

## HOOGEVEEN

— De heer A. Bakker, hoofd der o. l. school aan de Alteveerstraat, is benoemd in gelijke betrekking aan de o. l. school te Soesterberg, gemeente Soest, en treedt 1 Juli a.s. aldaar in functie.



Blik richting de Hoofdstraat. Het kanaal werd in 1972 gedempt. Rechts is een deel van de Coöperatieve Landbouwbank te zien. Nu staat hier de gereformeerde kerk (vrijgemaakt) Hoogeveen (Alteveerstraat 105).



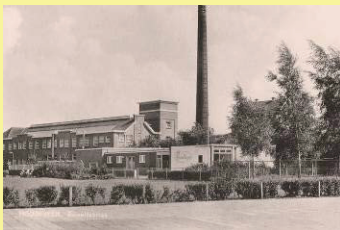
Het witte huis centraal in beeld heet 'Op Slood' (Alteveerstraat 97). Achter het huis was Houthandel Robaard & de Jonge B.V. gevestigd. De houtloods bestond ruim 100 jaar en werd in 2015 gedemonteerd. Op de plek van de houtloods worden woningen gebouwd.



In de top van de gevel van Het Huis met de Duivengaten uit de 17<sup>e</sup> eeuw zitten negen duivengaten. H. van Dalen, beurtschipper, woonde (in 1926) in dit huis en onderhield op marktdagen een beurtveerdienst tussen Hoogeveen en Meppel.



Grand Café Het Huis met de Duivengaten (Alteveerstraat 1).



1962: een blik op de zuivelfabriek vanaf de Trompstraatschool, waar de auteur nog op school heeft gezeten. De coöperatieve zuivelfabriek werd opgericht op 22 november 1895 en in de volksmond ook wel boterfabriek ('t botterfabriek) genoemd. De fabriekspijp werd in 1916 gebouwd door de firma Canoy Herfkens uit Venlo.



DOC Kaas (Alteveerstraat 70).





Het huis rechts in beeld stond naast het Huis met de Duivengaten en is gesneuveld tijdens de kanaaldemping. De demping leidde tot een daling van de grondwaterstand, inklinking van de veengrond, muurscheuren en verzakking van huizen en bedrijven. De gemeente had geen boodschap aan de vele schadeclaims.



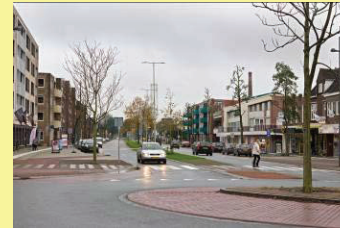
De Slood omstreeks 1930. Druk verkeer met melkschuiten (bokken) met de melkbussen (pullen) en andere schepen. Het Bronsbrugje staat open, zodat schepen kunnen passeren. Het verste bruggetje ligt bij de Coöperatieve Landbouwbank.



De Alteveerstraat in 1950 met het Huis met de Duivengaten.



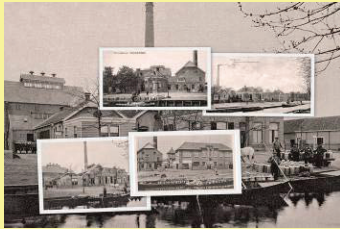
Blik op Het Haagje en de Hoofdstraat vanaf de Alteveerstraat. Het is jammer dat de historische kern van Hogeveen zo ernstig is aangetast. Moderne appartementen overheersen het straatbeeld. Er klinken geluiden om de kanalen in de oude glorie te herstellen.



Gezicht vanaf Het Kruis op de Alteveerstraat. Op de achtergrond is de schoorsteen van DOC Kaas te zien. De tijd dat Hogeveen tot de grootste binnenhavens van Nederland behoorde is voorbij. Ook de werf is verdwenen.



Hoogbouw domineert de Alteveerstraat. Nagenoeg alle oude huizen zijn afgebroken. Op de voorgrond de nieuwe rotonde aan Het Kruis.



De oudste gedeelten van de zuivelfabriek zijn ontworpen door gemeente-architect Jan Carmiggelt (1854-1930). De fabriek werd tussen 1901 en 1916 alsmede in 1927 stevig verbouwd. De bussen melk werden vanuit de omringende dorpen over het water aangevoerd in een “bok” (bootje). De “pullevaarders” brachten de melkbussen aan wal die vervolgens in een lorrie per smalspoor door een paard naar de fabriek werden getransporteerd. De Beatrix Stichting was een belangrijke afnemer. De fabriek maakte gecondenseerde melk, karnemelk en melkpoeder.



De oorspronkelijke architectuur van de zuivelfabriek is grotendeels bewaard gebleven. De 46 meter hoge schoorsteen –nog steeds het hoogste bouwwerk van Hoogeveen– met zijn siermetselwerk is een fraai voorbeeld van industriële vormgeving. De schoorsteen werd in 1916 gebouwd en heeft een decoratief zigzagpatroon van gele baksteen. De schoorsteen is een provinciaal monument. Hopelijk blijft dit pand behouden, want DOC Kaas overweegt om dit pand te verlaten. Het bedrijf heeft op het nieuwe industrieterrein Buitenvaart een tweede vestiging.



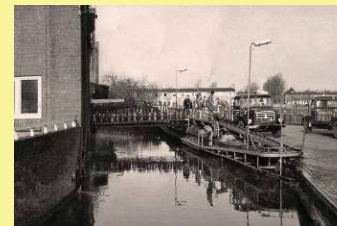
Gezicht op Het Kruis vanaf de Alteveerstraat. Rechts in beeld rijdt een koets op de smalle zijde van de kade.



Vissen bij een vlonder.



Melkrijders.



Het lossen van de vrachtauto's bij de melkfabriek.



Luchtfoto van de zuivelfabriek uit 1949.  
De foto hangt in de fabriek.

(Collectie AVIODROME Lelystad)



Groepsportret (circa 1935) voor het  
pand van Hendrik Boer, Wagenmaker  
(Alteveerstraat 56).



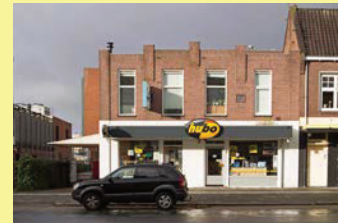
Roelof Klooster (1883-1972) en Johanna  
Klooster-Dunnink (1883-1978) hadden  
een smederij (Alteveerstraat 48).  
De foto is in 1965 gemaakt  
naar aanleiding van hun 50-jarig  
huwelijksfeest. Roelof was geboren aan het  
Slood B52 en Johanna aan het Schut  
B182.



Voormalige oude boerderij  
aan de Alteveerstraat.



Alteveerstraat. Het verleden vertaalt  
zich nu alleen nog in de langgerekte straat.



Slechts enkele oude panden zijn bewaard  
gebleven, zoals die aan Alteveerstraat 8.









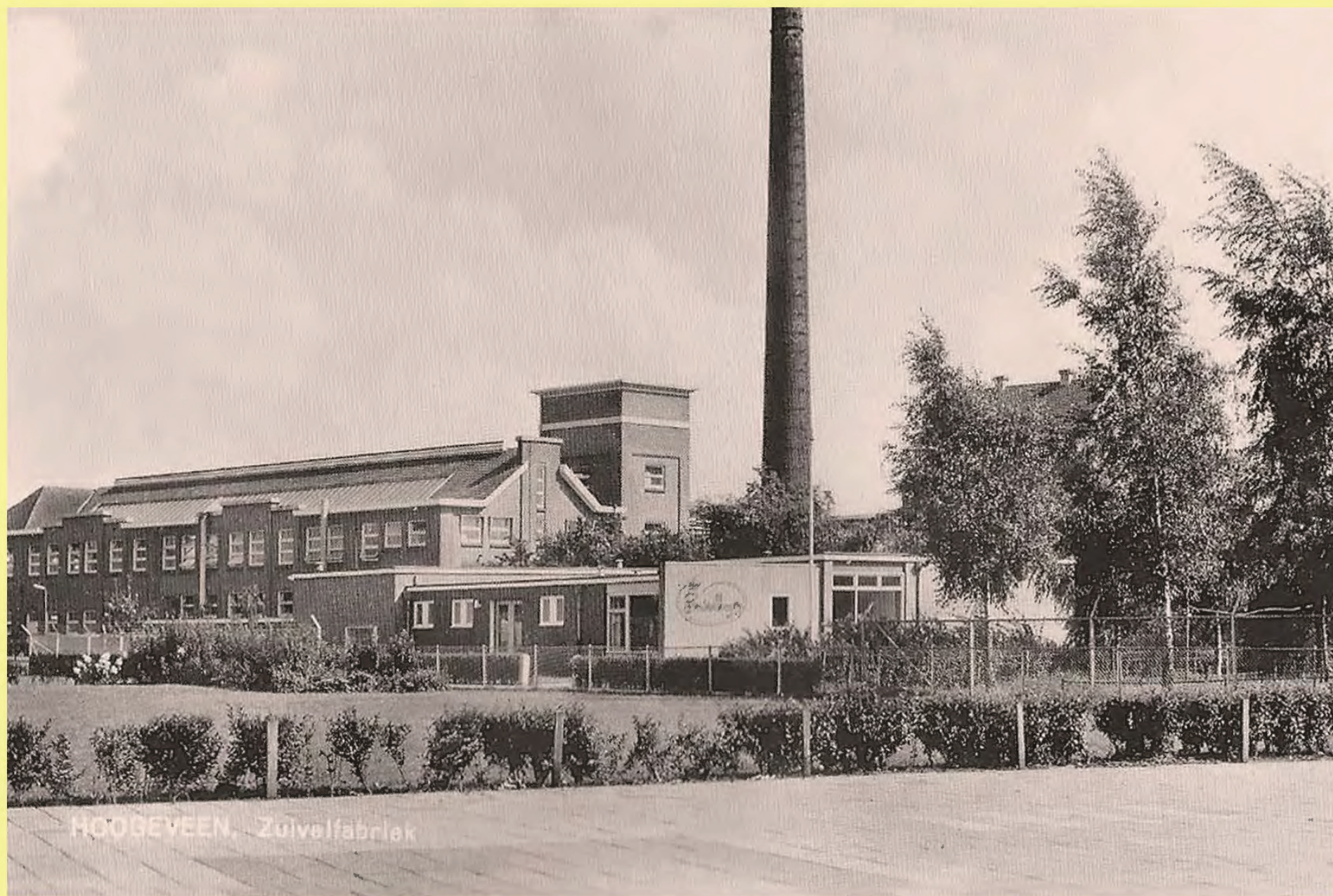




























Hoogeveen, Alteveerster



