



# VEEL MEER DAN DE ATLANTIKWALL

DE KUST NET NA DE OORLOG

**BIRGER STICHELBAUT  
WOUTER GHEYLE  
MATHIEU DE MEYER**

**EUROPA VANUIT DE LUCHT  
PROJECT CASEY JONES**

De Belgische kust, en ook de rest van het land, werd in de loop van de Tweede Wereldoorlog ettelijke keren gefotografeerd. Ook in 1945 werden nog duizenden opnames gemaakt. Dat komt omdat de Amerikaanse grondtroepen tijdens de oorlog in West-Europa kampten met een groot gebrek aan gedetailleerde en nauwkeurige kaarten. Vanaf midden 1944 werd een plan uitgewerkt om heel Europa, IJsland en ook Noord-Afrika gedetailleerd in kaart te brengen met een 'bedekking' van luchtfoto's. De codenaam van de operatie: Casey Jones, naar een pionier van de Amerikaanse luchtvaart. Charles S. 'Casey' Jones vloog tijdens de Eerste Wereldoorlog en won een aantal trofeeën. De nieuwe foto's moesten de basis worden voor nieuwe kaarten. Om het plan te kunnen uitvoeren waren er uiteraard vliegtuigen nodig, maar die had de Amerikaanse luchtmacht in 1944 nog broodnodig voor het uitvoeren van bombardementen. Dat veranderde op 8 mei 1945, toen de oorlog in Europa officieel werd beëindigd. Het luchtfoto-project kreeg meteen de hoogste prioriteit.

Bommenwerpers van het type B-17 Flying Fortress, die tijdens de oorlog vanuit Groot-Brittannië boven West-Europa bombardementen hadden uitgevoerd, werden snel omgebouwd tot verkenning-vliegtuigen. De toestellen werden voorzien van zowel verticale als schuine camera's. De missie boven België en omliggende landen was een opdracht voor de 305de Bomb Group, bijgenaamd Can Do, onder leiding van kolonel Henry Macdonald. Hij beschikte over 53 toestellen. De vluchten vonden plaats tussen juli en december 1945, en de thuisbasis voor de ongeziene operatie was het vliegveld van Brustem bij Sint-Truiden. In het Engels: St Trond Airbase.

De periode – zomer en herfst 1945, vlak na het einde van de Tweede Wereldoorlog – lijkt op het eerste gezicht opmerkelijk. Verder speurwerk in de Amerikaanse archieven NARA (National Archives and Records Administration) en in de literatuur leert bovendien dat heel veel beelden die in het archief terug te vinden zijn in dat eerste naoorlogse jaar werden vervaardigd. Daar blijkt een goede reden voor te zijn: voorbereid zijn op een mogelijk volgend conflict. Dat werd later de Koude Oorlog.

Op de foto's vinden we naast visuele informatie ook zogenaamde metadata, die in de marge van de foto's werden aangebracht. Bovenaan op deze foto van Oostende lezen we bijvoorbeeld: 'OBL.164 IPDP 27 9AF 4 AUG 45 12" 900' N51°18' W02°52' OSTEND, BELGIUM'. Wat betekent dat? Vlucht nummer 27 is uitgevoerd door de Amerikaanse 9th Air Force (9 AF), in het kader van een Intelligence Photographic Documentation Project (IPDP). Hij vond plaats op 4 augustus 1945 op een hoogte van 900 voet en werd gemaakt met een camera met een focuslengte van 12 inch. De foto van Oostende is schuin of obliek genomen (OBL) en is het 164ste negatief op de filmrol. Ook de geografische coördinaten worden vermeld.



### Verborgen mijnevelden en camouflage

Tussen al de versterkingen in, in zones met minder bunkers, waren mijnevelden aangebracht, ook in de dorpen en steden zelf: tussen de huizen en zelfs in lege hotels en gebouwen op de zeedijk. Op de luchtfoto's zijn ze uiteraard niet zichtbaar: de mijnen zijn ingegraven en bedekt met zand en aarde. Aanwijzingen zijn er voor wie goed naar de gebouwen aan de zeedijk kijkt, bijvoorbeeld in Het Zoute in Knokke. Vrijwel alle huizen hebben er dichtgemetselde gevels op de beneden- en de eerste verdieping, waar als camouflage ramen en deuren op zijn geschilderd. Deze verplicht verlaten gebouwen werden in veel gevallen voorzien van zorgvuldig aangelegde en verstopte antipersoonsmijnen of boobytraps. Na de oorlog was het een enorme klus om die allemaal te ontmantelen. Enkele hotels en restaurants zijn in de zomer van 1945 al gerenoveerd en de eerste terrasjes verschenen op de dijk, maar veel gebouwen liggen er nog verlaten bij. Door de bezetter dichtgemetselde huizen zijn er nog in alle badsteden. Hoeveel schade daarbij aan de bebouwing van de zeedijk was toegebracht, is onduidelijk, maar na de oorlog werden heel wat gebouwen hersteld of was de schade de aanleiding om meteen ook te moderniseren.

Niet alles wat de geallieerden op spionagefoto's meenden te herkennen, was 'echt'. Om de aandacht – en dus ook de vijandelijke kanonnen of bommenwerpers – af te leiden van hun belangrijke installaties, die ze zwaar gecamoufleerd zo veel mogelijk buiten schot probeerden te houden, investeerden de Duitsers ook in namaak. Een mooi voorbeeld is het casino van Knokke, dat vermoed werd als een enorme bunker, compleet met camouflagedevlekken, een nageemaakte kijkgleuf bovenaan en de houten loop van een nepkanon. Op de luchtfoto's is de schaduw van de loop goed herkenbaar. Ook radarinstallaties, bij uitstek gevoelige infrastructuur die moeilijk tegen bombardementen te beschermen was, werden nagebouwd als afleidingsmanoeuvre. In Oostende is de sokkel van zo'n nep-schotelantenne te zien boven op Hôtel Continental, net voorbij de bocht van de dijk aan het voormalige casino.

### De havens

Aan de kust spelen in een oorlog havens en schepen een essentiële rol. In 1945 zijn de Duitse marineschepen al verdwenen, zoals de snelle reddingsboten in de Spuikom in Oostende en de snelle motor-torpedoboten die vanuit vier gecamoufleerde loodsen in de Oostendse haven opereerden. Wie de luchtfoto's goed bestudeert, ziet wel heel wat andere schepen liggen. Ze bieden een fascinerende kijk



op zowel de toenmalige vissersboten als de vrachtschepen en militaire vaartuigen. Van de talrijke wrakken zijn er een heel aantal zichtbaar in de havengeul van Zeebrugge, en ook enkele in Oostende. Op 25 mei 1940 besloot de Britse marine om nog snel, voor de komst van de Duitsers, het kanaal Brugge-Zeebrugge te blokkeren. Dat deed ze door twee blokschepen uit Engeland naar Zeebrugge te brengen en net voor de sluis tot zinken te brengen. Maar het konvooi werd beschoten door Franse artillerie. Die was niet op de hoogte van het plan, waardoor de schepen moesten uitwijken en op de verkeerde plek zonken: op de luchtfoto zijn ze duidelijk te zien nabij de haven-dam. Op 27 mei volgde een tweede, nu wél geslaagde poging. De haven was daarna enige tijd geblokkeerd. Op de luchtfoto ligt een van de wrakken nog aan de sluis. Het zijn lang niet de enige in Zeebrugge. Tijdens de oorlog liepen in de haven verschillende schepen op zeemijnen en in september 1944 vernielden terugtrekkende Duitse troepen de haven zo grondig mogelijk, waarbij ze ook zo veel mogelijk boten tot zinken brachten. Op nog andere plekken aan de kust zijn op het strand of in ondiepe wateren scheepswrakken te zien. Het is maar een fractie van het totale aantal schepen dat tijdens de oorlog voor onze kust verging en in zee een laatste rustplaats kreeg.

## DE ATLANTIKWALL: HET VERHAAL

### Het begin

Nadat het Duitse leger op 10 mei 1940 België binnenviel, bereikte men snel de kust. Op 28 mei capituleerde ons land. Ondertussen was Operatie Dynamo opgestart, een grootschalige evacuatie van Belgische, Britse en Franse troepen op de stranden van De Panne tot Duinkerke. Honderden militaire en burgerlijke schepen werden ingezet om meer dan 330.000 soldaten uit Duitse handen te houden. Tientallen vaartuigen gingen daarbij verloren. Op de luchtfoto's van De Panne zijn nog enkele wrakken te zien die vermoedelijk tijdens deze heroïsche operatie zijn gezonken of gestrand. Op 22 juni 1940 viel vervolgens ook Frankrijk.

In de zomer van 1940 werd meteen gestart met de bouw van een nieuwe kustverdediging. De Duitse marine kreeg de opdracht de kusthavens te versterken. Aan onze kust beschermden marinekustbatterijen (MKB) in open stellingen al vlug de havens van Blankenberge, Zeebrugge, Oostende en Nieuwpoort. Na de Slag om Engeland van juli tot oktober 1940 en de daaropvolgende Operatie Barbarossa aan het Oostfront werd er snel werk gemaakt van een echte kustver-

Obervatiebunker op de zeedijk bij Koksijde (zie foto 77 G8), 1944 (?).

Antitankgracht aan het Albertplein in Knokke ter hoogte van het zwaar beschadigde Grand Hôtel du Zoute (zie foto 6 G6), foto Charles D'Hont, 1945.



Vuurleidingsbunker van batterij Barbara die is gecamoufleerd als woonhuis (zie foto 17 H8-I8), Zeebrugge, voorjaar 1943.

Bouw van de open geschutsopstellingen (zie foto 17 J8-K8) bij het steunpunt Barbara. Op de achtergrond is de havendam bij Zeebrugge zichtbaar, augustus 1942.

dediging. In december 1941 kwam dan het bevel voor het bouwen van een Neue Westwall langs de kusten van Noorwegen, Jutland in Denemarken, Nederland, België en Frankrijk. De bestaande kustbatterijen rond de havens en de bedreigde kustgebieden werden nog meer versterkt.

Op 25 augustus 1942 gaf Hitler het officiële bevel tot het bouwen van de Atlantikwall. De mislukte raid van de geallieerden in Dieppe (Frankrijk) de week voordien speelde daarin een belangrijke rol. De naam 'Atlantikwall' had allereerst betrekking op het gebied tussen de Frans-Spaanse grens en Noord-Nederland, waar de bouw van 15.000 bunkers op het programma stond. Toen later duidelijk werd dat dit programma niet kon worden afgewerkt, verlegde men met het Scharnbauprogramm in 1943 de focus naar het bouwen van gesloten geschutsstellingen.

### Nieuwe impulsen

Vanaf november 1943 kreeg de Atlantikwall een nieuwe invulling onder impuls van generaal-veldmaarschalk Erwin Rommel, ook aan de Belgische kust. Hij was van oordeel dat een invasie op de stranden zelf in de kiem gesmoord moest worden. Met dat doel werden die bezaaid met een arsenaal aan strandobstakels en antitankmuren. Ze moesten landingsvaartuigen tot zinken brengen en verhinderen dat aanvallers tot in het binnenland doordrongen. De meeste hindernissen waren opgesteld tussen de laagwaterlijn en de vloedlijn. Er was heel wat variatie: boomstammen met een mijn, artilleriegranaat- of metalen zaagtanden aan de top, zogenaamde Cointet-elementen of Belgische poorten, Notenkraker-mijnen waarbij een explosief door een kantelende spoorstaf tot ontploffing werd gebracht, Tsjechische egels, ijzeren en betonnen piramides enzovoort. De Rommelasperge, een staak die ter verdediging in de grond gestoken werd, dankt zijn naam aan de Duitse generaal. De enorme hoeveelheid strandobstakels was in de zomer van 1945 nog niet volledig weggeruimd. In veel badplaatsen was het opruimen al goed gevorderd, op enkele minder toeristische of afgelegen plekken bleven er nog talrijke obstakels staan.

Net als tijdens de Eerste Wereldoorlog was er een heel netwerk van geschutsopstellingen en kustbatterijen langs de Atlantikwall, in verschillende vormen. Ze zijn op bijna elke luchtfoto in dit boek te zien. Er horen ook meerdere gebouwen en bunkers bij, die met elkaar verbonden zijn door loopgraven en wegen voor de aanvoer van munitie. Naast de al vermelde vroege marinebatterijen installeerde

ook het landleger zelf kustbatterijen of Heeresküstenbatterien (HKB). Daarnaast waren er spoorwegbatterijen, grote kanonnen op spoorwagens, onder andere in Bredene en Blankenberge, en ook wat meer landinwaarts bouwde het leger Divisionsbatterien. Specifieke luchtafweerbatterijen moesten overvliegende vliegtuigen onderscheppen.

Bunkercomplexen bestonden uit veel soorten bunkers met diverse functies: geschutsbunkers, munitiebunkers, personeelsbunkers, voorraadbunkers, waterbevoorradingsbunkers, keukenbunkers, communicatiebunkers enzovoort. Door gebruik te maken van standaardtypes, de zogenaamde Regelbau, kon er op grote schaal gewerkt worden. Hiervoor werden ook types hergebruikt van de Westwall, een verdedigingslinie die Hitler al vanaf 1933 liet bouwen langs de Duits-Franse grens. Daarnaast werden er nieuwe types ontwikkeld en behoorden heel wat constructies niet tot een bepaald type. Naast de bunkersites met geschut en luchtafweergeschut, prikkeldraadversperringen en loopgraven speelden ook radarinstallaties een belangrijke rol. Aan de kust richtte het Duitse leger een Sperrgebiet in. De kustzone was immers een risicogebied: er kon een geallieerde inval plaatsvinden, er bevonden zich heel wat verdedigingswerken en bovendien wilde men niet te koop lopen met alle militaire infrastructuur die er was aangelegd. Vanaf 25 juli 1940 was het voor alle bewoners die in de tien kilometer brede kuststrook woonden verboden om zich verder dan vijf kilometer van hun woonplaats te begeven. Voor uitzonderingen kon je een Ausweis aanvragen. Vanaf 4 december 1940 was de kust een 'verboden zone'. Wie binnen het Sperrgebiet woonde mocht er niet meer uit en andere mensen mochten er niet meer in. Alleen met een doorlaatbewijs konden bepaalde beroepsgroepen nog doorgang krijgen, zoals dokters. Op 22 augustus werd het gebied uitgebreid tot een strook van vijftien tot twintig kilometer diep. Binnen het Sperrgebiet waren de regels strenger dan daarbuiten. De toegangen tot stranden en de dijk werden op veel plaatsen afgezet met betonnen antitankmuren.

### Wat?

Uit wat voorafgaat is het al duidelijk geworden: de Atlantikwall of Atlantische muur was geen echte muur, veeleer een aaneengesloten ketting, een militaire verdedigingsinfrastructuur die een vijandelijke invasie door de geallieerden moest tegenhouden. De kleinste onderdelen waren Widerstandsnester (weerstandsnesten). Die hadden enkel wat lichte infanteriewapens en waren omringd door prikkeldraadversperringen. Stützpunkte (steunpunten) telden verschillende Widerstandsnester en waren bewapend met zwaardere infanterie-





Toeristen zonnebaden op het strand van Knokke, foto Charles D'Hont, late jaren 1930 (?).

## HET BELGISCHE KUSTTOERISME IN VOGELVLUCHT

JEROEN CORNILLY

### ZOMER 1945

Augustus 1945. Vanuit een Amerikaans vliegtuig wordt de volledige Belgische kust gefotografeerd. Het zijn beelden van een toeristische regio waar niet alleen de wonden van de oorlog zichtbaar zijn, maar ook – en vooral – de getuigen van een in 1940 abrupt tot stilstand gekomen toeristische ontwikkeling én de nog relatief onaangestaste landschappelijke rijkdom van duinen en polders.

Kustbewoners en toeristen die in augustus 1945 met hun rug naar de zee staan, zien op de zeedijk van zowat elke Belgische badplaats nog sporen van vijf jaar Duitse bezetting. Raam- en deuropeningen van villa's en hotels zijn vaak dichtgemetseld, binnenin liggen mogelijk nog boobytraps. De straten naar de zeedijk waren in 1942 – het jaar waarin het strand verboden terrein werd – afgesloten met bakstenen muren. Op sommige plaatsen is de schade groter, zoals op de dijk van Wenduine, waar een hotel gesloopt is en twee andere in puin liggen. In Oostende is de ravage het grootst. Door de sloop van het casino en de bijna totale verwoesting van het exclusieve Royal Palace Hôtel en de nabijgelegen Wellingtonrenbaan is het toerisme er in het hart getroffen. In de gevelwand van de zeedijk zijn grote gaten geslagen door de verwoesting van een handvol villa's en hotels, en in de binnenstad liggen onder meer het stadhuis en het postgebouw in puin. Het lijkt bijna logisch dat de Belgische spoorwegen in 1947 voor de promotie van de kust als toeristische bestemming zullen uitpakken met een affiche met daarop een beeld van de zee, het (enige) zicht dat ongeschonden was gebleven en dat een constante vormt in 150 jaar toeristische ontwikkeling.

Het fotopanorama uit 1945 brengt een unieke momentopname van een van de belangrijkste toeristische regio's van België, een exhaustief, uiterst gedetailleerd en nauwkeurig gedateerd totaalbeeld dat is samengesteld uit tientallen elkaar gedeeltelijk overlappende foto's. Onze 21ste-eeuwse blik glijdt over de 67 kilometer lange strook langs de Noordzee, waar we sporen van de toeristische ontwikkeling ontdekken en onze kennis van de uitbouw van deze toeristische regio scherper stellen. Het panorama toont niet alleen de overbekende



Zomerse drukte op het strand van Oostende met op de achtergrond het kursaal, een ontwerp van Felix Laureys en Joseph Naert, fotochrom, kort na 1895.

Het oostelijke deel van de zeedijk van Oostende tussen het huidige Zeeheldenplein en het kursaal, fotochrom, kort na 1895.



Badkarren aan de waterlijn van Blankenberge voor het kursaal en het Grand Hôtel des Bains et des Familles (zie foto 21 K7-L7), fotochrom, ca. 1900.

Het strand van Blankenberge ter hoogte van het Grand Hôtel de l'Océan (zie foto 22 K7), fotochrom, ca. 1900.



## LUXE VOOR DE HAPPY FEW

highlights van de Belgische kust, de vertrouwde, nauwkeurig uitgesneden plaatjes die we kennen van duizenden prentkaarten. De foto's tonen ook de 'witruimte' in en tussen de badplaatsen: onbebouwde stukken zeedijk, verspreide huizen in de straten van badplaatsen, duinen met verspreid liggende villa's en ongerepte polder- en duingebieden.

Het is een beeld dat sterk verschilt van de huidige dense bebouwing aan de Belgische kust: de nieuwe 'Atlantikwall' van appartementsgebouwen op de zeedijk, de volgebouwde achterliggende badplaatsen en de zich haast als een olievlek in de polders verspreidende woonwijken en vakantieparken. Op de foto's zijn de gronden zichtbaar die in de decennia na de Tweede Wereldoorlog de inzet werden van zowel een verdere toeristische ontwikkeling als een strijd voor natuurbehoud. Vooral vanaf de jaren 1960 ging het toerisme gepaard met een ingrijpende, nietsontziende stedenbouwkundige en architecturale transformatie van de kust.

Het panorama uit 1945 verschilt niet alleen fundamenteel van hoe wij in onze tijd de kust dankzij Google Earth kunnen ontdekken, maar evengoed van hoe de kust er midden 19de eeuw uitzag. Hendrik Conscience reisde in 1859 samen met zijn vaste illustrator Edward Dujardin naar Adinkerke om zich te documenteren voor zijn roman *Bella Stock*. Het boek opent met een rake typering van de kust op dat moment, een schouwspel van 'duizend en duizend zandheuvellen, van verschillende vorm en grootte', een omschrijving die toen nog voor het grootste deel van de Belgische kustlijn opging. Op de stranden lagen wat vissersboten, terwijl achter de duinen verstilte vissersdorpen beschutting vonden, een samenstel van niet veel meer dan een eenvoudige parochiekerk, enkele hoeves en een handvol huizen voor een paar honderd inwoners.

Rond 1850 begon in Oostende en Blankenberge het toerisme langzamerhand vorm te krijgen. Het in Engeland populair geworden baden in zee had er vanaf 1830 op de stranden stilaan opgang gemaakt en betekende een belangrijke impuls voor de uitbouw van



pensions en hotels met een familieaanbod. De democratische omslag in het toerisme is onmiddellijk zichtbaar als je foto's van de zeedijk van Oostende uit 1910 en 1935 met elkaar vergelijkt. Het publiek en de sfeer waren in een kwarteeuw tijd ingrijpend veranderd.

Het oude cliënteel van rijke, vaak adellijke badgasten haakte meer en meer af. In hun ogen waren de *petites gens* en de arbeiders slecht gekleed, luidruchtig en wisten ze zich nauwelijks te gedragen. De rijkste toeristen verhuisden naar Het Zoute en de internationale jetset vertrok naar buitenlandse badplaatsen, waar ze in alle rust en in hun stijl hun vakanties konden doorbrengen. Toch bleef de kust het hele interbellum lang nog *cateren* voor kapitaalkrachtige badgasten, met luxe hotels en stijlvolle feesten in de kursalen. Kapitaalkrachtige badgasten investeerden ook in toenemende mate in een appartement als vakantieverblijf. Appartementgebouwen wonnen in het interbellum sterk aan populariteit, vooral door de goedkeuring van de Wet op de mede-eigendom in 1924, waardoor een pand gemakkelijker meerdere eigenaars kon hebben. Vakantieappartementen appelleerden met hun living, goed uitgeruste keukens, twee tot vijf slaapkamers, een badkamer en vaak ook een bedienkamer aan de noden van de kapitaalkrachtige burgerij en boden een ideale oplossing voor een familievakantie aan zee. De appartementen maakten ook op de zeedijk hun opwachting. Daarvan getuigen onder meer het Palais du Comte Jean in Blankenberge, de imposante Résidence Duin in Duinbergen en de exclusieve Résidence Albert naast het casino van Knokke. Oude formules bleken dan weer tot mislukking gedoemd, zoals de bouw van het ambitieuze hotel Palais des Thermes aan de Oostendse zeedijk illustreert. Van bij de opening in 1933 kempte het luxehotel met een bijbehorend thermaal instituut met een falende uitbating.

Knokke Het Zoute werd vanaf de jaren 1920 definitief de Belgische luxebadplaats bij uitstek. Na zijn ontstaan in 1908 als rustig oord werd Het Zoute in de jaren 1920 verder uitgebouwd op maat van de verlangens van de rijke badgasten, niet gehinderd door een zware erfenis uit de belle époque. Reizen in stijl kon vanaf 1928 met de spoorlijn Paris-Côte Belge Pullman Express en in 1929 werd zelfs een vliegveld in gebruik genomen van waaruit regelmatig op Londen, Amsterdam en Keulen gevlogen werd. Voor de ontspanning waren er een manege, tennisvelden, een golfterrein en het moderne kursaal van Albertstrand. Toen koning Leopold III in 1934 aan de rand van Het Zwin een nieuw buitenverblijf liet bouwen – ten koste van het koninklijke Oostende – was het duidelijk dat Het Zoute definitief de exclusieve badplaats aan de Belgische kust was geworden.

Behalve de dijk veranderde ook het strand tijdens het interbellum ingrijpend. Het werd het domein voor zonnebaders, sporters en mensen die zich ontspannen. Het zonnebaden won in de jaren 1920 aan populariteit, op grond van de wetenschap dat de zon een heilzame invloed had op de gezondheid. In 1935 bracht het Franse cosmeticabedrijf L'Oréal een zonnecrème op de markt waardoor niet alleen bruinen zonder te verbranden mogelijk werd, maar ook de verdere ontbloting van het lichaam in de hand gewerkt werd. De historische evolutie van en de nieuwe trends in de badpakkenmode werden in 1937 aan toeristen getoond tijdens een defilé in Oostende dat werd georganiseerd naar aanleiding van de opening van de badinstallaties aan het strand. Dit moderne complex met douches, voetbaden en een tweehonderdtal kleedhokjes speelde zowel in op de nieuwe mode van het zonnebaden als op de toenemende sportactiviteiten die op de Belgische stranden georganiseerd werden. Sport was alomtegenwoordig aan de Belgische kust, met Westende

Een drukke zomerdag in de Lac aux Dames (zie foto 62 L7) aan de zeedijk in Westende, foto Maurice Antony, 16 augustus 1936.



Een groepje jonge vrouwen met grammofoon op het strand van Het Zoute, foto Maurice Antony, 11 juli 1929.



Turnen op het strand van Knokke ter hoogte van het Carlton Hotel aan het Albertplein, foto Charles D'Hont, jaren 1930.





Lichttorenplein

Van Bunneplein

Lippenslaan

Leopoldlaan

Zouteaan



Bayauxclan

Elizabethlan

Zeeijk Alberstrand





Elizabethlaan

Zeedijk Albertsstrand

Elizabethlaan

Zeedijk Albertsstrand

## 06 KNOKKE (vervolg)



### F6-G6 PLACE M'AS-TU VU

Het Albertplein – in de volksmond Place m'as-tu vu – werd in 1908 aangelegd als centrum van de exclusieve badplaats Het Zoute. Het was omgeven door hotels.



### G5-G6 HÔTEL MEMLINC

Hôtel Memlinc uit 1923 werd uitgebaat door Emiel Declerck, de zoon van de toenmalige burgemeester van Knokke. Jozef Viérin ontwierp het gebouw in cottagesijl. Voor het hotel staat een rij auto's.



### G6 GRAND HÔTEL DU ZOUTE

Grand Hôtel du Zoute uit 1909 was een van de eerste gebouwen op de zeedijk van Het Zoute. De Brusselse architect Franz Tilley ontwierp het als een pittoresk pand met een opvallende hoektoren. Het werd in 1961 afgebroken.



### I7 FLANKEERBUNKER

Deze flankerende bunker voor geschut op de Zeedijk heeft een sterk uitgebouwde antitankmuur en is gecamoufleerd als 'dijk-bar'. In de onmiddellijke omgeving zijn er loopgraven.



### J7 HOTEL EXCELSIOR

Hotel Excelsior dateerde uit 1911. Alle ramen zijn hier nog dichtgemetseld.



Als 'dijk-bar' gecamoufleerde bunker met het logo van Compagnie Het Zoute (zie foto 6 I7), op de zeedijk van Knokke, 1945.

## 07 KNOKKE



### E3-E4 LOOPGRAVEN

Loopgraven lopen zigzaggend tot ver achter de kustlijn, hier op het terrein van de golfclub.



### O2-O3 KINDERHOME

In het centrum van Knokke richtten de zusters dominicanessen in 1910 een school op, die in 1919 door het Nationaal Werk voor Kinderwelzijn werd verbouwd tot een home voor kinderen met een zwakke gezondheid. Daartoe werd onder meer een modernistische vleugel bijgebouwd.



### O2-P2 GEMEENTEHUIS

Het neogotische gemeentehuis van Knokke werd in 1911 gebouwd naar de plannen van de lokale architect Jules Wassenhove. Het stond op het marktplein, dat in 1897 was aangelegd als centrum van de badplaats.



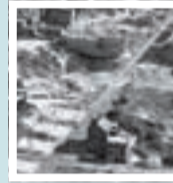
### M5 ZWART HUIS

In 1924 gaf dokter Reimond De Beir aan de Brugse architect Huib Hoste de opdracht om een grote woning met een dokterspraktijk te bouwen in modernistische stijl. Het resultaat is een van de belangrijkste modernistische woningen in België. Ze kreeg al snel de bijnaam 'Zwart Huis', een verwijzing naar de kleur van de gevel.



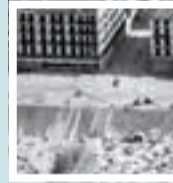
### M6 LIPPENSLAAN

De Lippenslaan ontstond door het recht trekken en verhard van de kronkelende zee weg. Deze verbinding tussen het oude dorp en de zee vormde de belangrijkste as voor de uitbouw van Knokke-Bad. Langs de weg vestigden zich heel wat hotels en winkels. De zonnetenten van de winkels zijn uitgetrokken.



### P7 PAUL PARMENTIERLAAN

De Paul Parmentierlaan werd pas in 1939 doorgetrokken tot aan de zeedijk. Veel percelen bleven nog onbebouwd, waardoor de weinige gebouwen er nog geïsoleerd bij staan.



### E8 LOOPGRAAF

Deze zigzaggende vorm op de dijk is het enige wat nog verwijst naar een gedempte loopgraaf. Door het verschil in de straatbedekking kunnen we het verloop nog volgen.



### H7 VUURTOREN

De vuurtoren werd in 1872 gebouwd in de duinen. Ernaast verrezen in de late 19de eeuw een aantal paviljoenen voor het onluikende toerisme. Vanaf 1920 was de vuurtoren ingericht als museum. Hij werd in 1952 gesloopt.



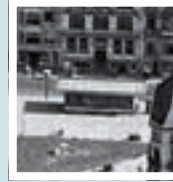
### I8 BUNKERCOMPLEX

Dit is een complex van in de zeedijk ingebouwde bunkers. Dankzij de stralende zon en de schaduwwerking op de dag waarop de foto genomen werd herkennen we ook schietopeningen.



### J7-K7 VAN BUNNPLEIN

De eerste villa's aan de zeedijk van Knokke werden in 1890-1895 gebouwd. Die op de hoek van het Van Bunnplein werden opgetrokken voor rekening van Louis Van Bunnan, een van de stichters van de badplaats.



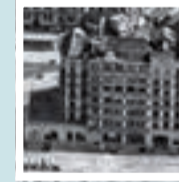
### K7 TRAMHALTE

Het spoor van de kusttram werd in 1912 doorgetrokken tot Het Zoute. Op het Van Bunnplein (toen nog de Dijkplaats) werd een tramhalte gebouwd, van het type dat we ook in andere badplaatsen aantreffen.



Strandgasten in Knokke, foto Maurice Antony, 4 september 1928.

## 08 KNOKKE



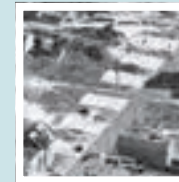
### K7-K8 GRAND HÔTEL DE KNOCKE

Louis Van Bunnan bouwde in 1890 het Grand Hôtel de Knocke, dat in 1907 met drie verdiepingen werd verhoogd. Op het dak staat een achtergelaten Würzburg Riese, een radarantenne voor het opsporen van vijandelijke schepen op zee. Het hotel werd na de Tweede Wereldoorlog opgesplitst in appartementen en in 1986 gesloopt.



### N8 RECLAMEPANEEL

Dit geschilderde reclamepaneel – 'Export Vandenheuvel' – bevindt zich op een vrije gevel aan de dijk. Brouwerij Vandenheuvel uit Molenbeek werd opgericht in 1845 en brouwde in 1958 het vedette-bier EKLA voor de wereldtentoonstelling in Brussel.



### O7-P7 FUNDERINGEN

Deze fotoreeks uit 1945 toont hoe snel de afbraak van de Duitse infrastructuur kon gaan. Dit zijn de funderingen van Duitse opslagloodsen die zijn gedemonteerd.



### I2 NOORDZEEHOTEL

Aan het begin van de Lippenslaan werd in 1923 het modernistische Noordzeehotel gebouwd, een 'Vlaams tehuis voor badgasten'. Huib Hoste tekende op vraag van dokter Reimond De Beir de plannen voor het hotel, dat ook over een toneel- en gelagzaal beschikte. Het complex werd in 2003 gesloopt ondanks langdurig protest.



### J2 SINT-MARGARETHAKERK

De Sint-Margarethakerk met haar gotische toren en neogotisch schip markeert de oorspronkelijke dorpskern van Knokke. De kerk werd in 1955 grotendeels afgebroken.



### L2 COMMANDOBUNKER

Dit is de commandobunker van steunpunt Knokke-Bahnhof. Het station werden gebruikt door een batterij van spoorwegkanonnen (17 centimeter). Die konden dankzij draaiplatformen gericht worden op het spoorstel zelf en hadden een bereik van 26 kilometer.



### K4-P4 ZEGEMEER

Bij de uitbouw van het Albertstrand werd in 1924 de Lispanne, een duinpan, verder uitgegraven en kreeg ze de naam 'Zegemeer', een verwijzing naar de overwinning van de geallieerde troepen tijdens de Eerste Wereldoorlog.



### O5 PAVILLON DU LAC

Aan de rand van het Zegemeer werd in 1927 het Pavillon du Lac gebouwd, een café en hotel met een speelzaal. Het werd beschadigd tijdens de Tweede Wereldoorlog en in 1948 gesloopt om plaats te maken voor Hôtel La Réserve.



### L5 TRAM

Deze tram rijdt op de Elizabethlaan.



Visserhaven

Blankenbergse Steenweg

Oosterstaketsel

Westerstaketsel

## 21 BLANKENBERGE (vervolg)



### J7 HÔTEL EXCELSIOR

Burgemeester Gustave D'Hondt liet in 1911 op de plaats van enkele dijkvilla's het monumentale Hôtel Excelsior bouwen, dat inmiddels is gesloopt. Het telde 350 kamers met centrale verwarming en een ruime garage.



### J7-K7 HÔTEL SUISSE

Op deze plaats stond tot aan de Tweede Wereldoorlog een typisch belle-époquehotel. Dat werd in 1880 gebouwd als Pavillon des Princes. Van 1925 tot aan de Tweede Wereldoorlog werd het uitgebait als Hôtel Suisse. Na 1945 kwam hier een appartementsgebouw.



### L5-L6 SINT-ROCHUSKERK

De vanaf 1884 gebouwde neoromaanse Sint-Rochuskerk bevindt zich in het centrum van de oostelijke uitbreiding van Blankenberge. Rondom de kerk ontstond een wijk met eclectische villa's voor welgestelde badgasten.

## 22 BLANKENBERGE



### D4 BATTERIJ MET SPOORWEGKANONNEN

Dit uitgestrekte complex met Duitse bunkers ligt aan de spoorlijn (steunpunt 717 E). Op een van de daken is een rood kruis aangebracht. De sporen werden gebruikt voor een batterij van drie spoorwegkanonnen met een bereik van 26 kilometer. In 1944 verhuisde de batterij en werd dit infanteriesteunpunt Blankenberghe-Bahnhof.



### D4 STATION

Vanaf 1863 was Blankenberge met de trein bereikbaar. In 1937 werd een nieuw station in modernistische stijl gebouwd, een ontwerp waaraan ook Henry Van de Velde meewerkte. Het gebouw werd in 2014 gesloopt.



### C4-D5 CITROËNGARAGE

Tijdens het interbellum was het autobezit in opmars. In Blankenberge werden toen heel wat garages met autostaanplaatsen gebouwd. De Citroëngarage voor het station uit 1933 is opgetrokken in art-decostijl, naar een ontwerp van Jules Heyneman. Met zijn betonstructuur en gevelbekleding in geglaazuurde tegels was het een opvallend pand in Blankenberge. Het gebouwd werd in 2004 gesloopt.



### C6 CASINO IN ART DECO

Het casino-kursaal, een luxueus eclectisch gebouw, opende in 1886 zijn deuren. Het werd een van de belangrijkste toeristische attracties van Blankenberge. Om de badstad aantrekkelijk te houden besliste men in 1930 een gloednieuw casino op te trekken, een art-decogebouw ontworpen door Léon Stynen en twee lokale architecten. Het werd in 1992 ingrijpend verbouwd.



### D6-E6 GRAND HÔTEL

Het Grand Hôtel op de hoek van de Kerkstraat werd gebouwd in 1899. De hoekpartij was toentertijd met zijn negen verdiepingen het hoogste gebouw van de zeedijk. Ook het aanpalende gedeelte werd in 1909 tot negen verdiepingen opgetrokken. Voor het hotel bevindt zich een pleinje met terrassen.



### F6-F7 HÔTEL BRISTOL

Hôtel Bristol was het eerste kursaal van Blankenberge. Het werd gebouwd in 1859 in Moorse stijl, naar de plannen van Auguste Payen. Vanaf 1884 werd het verbouwd tot een luxehotel en uitgebreid met twee verdiepingen en een hoekpartij met een torenitje.



### I5-J6 BUNKER MET 'RAMEN'

Deze met 'ramen' beschilderde bunker op de Grote Markt in Blankenberge was een onderdeel van weerstandsnest Stadmitte.



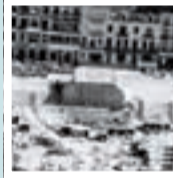
### J7 TRAPPEN

Om het hoogteverschil tussen de historische stad en de zeedijk op te vangen werden op drie plaatsen trappen gebouwd. De Weststraattrap uit 1923 verving een houten trap.



### K7 GRAND HÔTEL DE L'Océan

Het hier gedeeltelijk verwoeste Grand Hôtel de l'Océan, een van de luxehotels uit de belle époque, werd na de oorlog gesloopt.



### L7-L8 GESCHUTSBUNKER

De verdediging in Blankenberge bestond vooral uit een reeks kleine infanterieweerstandsnesten (Zwischen Wiederstandnest, afgekort ZWN). De flankerende geschutsbunker op de dijk maakte deel uit van ZWN 31 en bestreek het strand in twee richtingen. Hij was gecamoufleerd als strandbar.



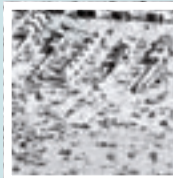
### N6-N7 TENNISVELDEN EN MINIGOLF

In 1920 werd het Leopoldpark omgevormd tot tennisvelden en in 1931 werden een rond paviljoen met kleedkamers en een kantoor opgetrokken. In dat jaar kwam er naast de tennisvelden ook een minigolf.



### O6-O7 PARAVENT

De paravent werd in 1908 gebouwd tussen de vissershaven en de recent aangelegde Botaniekenhof. Het windscherm in gietijzer en glas bood wandelaars bescherming tegen de strakke zeevind. Het moest het wandelen in de badplaats aangenaam maken.



### E7 CABINES EN GASTEN

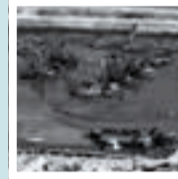
Op het strand bevinden zich strandcabines en badgasten.

## 23 BLANKENBERGE



### C3 WATERTOREN

Het bloeiende toerisme maakte de aanleg van een volwaardig waterleidingnet noodzakelijk. Als onderdeel daarvan werd omstreeks 1895 een watertoren gebouwd. Hier is het oorspronkelijke ijzeren reservoir nog te zien. Het werd in 1947 vervangen door een betonnen exemplaar.



### A4-B4 VISSERSHAVEN

Na jarenlang aandringen kreeg Blankenberge in 1860-1865 een volwaardige schuilhaven voor haar vissersvloot. De haven werd in de eerste decennia van de 20ste eeuw herhaaldelijk gemoderniseerd. In 1944 werd de vissershaven zwaar getroffen. Toen ze in de jaren 1950 niet langer economisch rendabel was, werd ze herbested tot jachthaven.



### G3 TRIBUNE

Dit is de tribune van voetbalclub Daring Club Blankenberge.



### I3-I4 KANAAL BRUGGE-BLANKENBERGE

De Blankenberge Vaart heeft een middeleeuwse oorsprong en stond in voor de afwatering van de polders ten noorden van Brugge. Het was eeuwenlang een bevaarbaar kanaal tussen Brugge en Blankenberge.



Als café gecamoufleerde geschutsbunker op de zeedijk in Blankenberge (zie foto 22 L7-L8).



Het strand en de zeedijk van Blankenberge ter hoogte van het kursaal in art deco (zie foto 22 C6), foto Maurice Antony, 15 augustus 1936.



### F4 SPUI-SLUIS

Deze spui-sluis geeft toegang tot de Blankenberge spuikom. Het complex werd gebruikt om de havengeul slibvrij te houden. Bij laagtij werden de sluzen opengezet om te 'spoelen' en zo verzanding tegen te gaan.



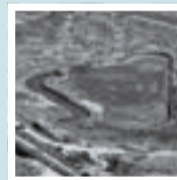
### G4 SASMEESTERSWONINGEN

Aan de sluzen, die oorspronkelijk de havengeul en de spuikom verbonden, werden omstreeks 1870 neoclassicistische sasmeesterswoningen gebouwd.



### I4 BRITS KONVOOI

Dit is een geparkeerd konvooi van militaire voertuigen. Na de oorlog was Blankenberge tot in het voorjaar van 1946 een verlofplaats voor Britse militairen. Militair materieel stond ter beschikking om de wederopbouw te ondersteunen. Hierdoor kon de stad als een van de eerste badsteden al met Pasen 1945 toeristen ontvangen.



### J5 OESTERPUTTEN

De Belgische kust telde in de 19de en begin 20ste eeuw heel wat oesterputten of -parken. De oesters van Belgische kweekrijen waren over heel Europa bekend. Hoewel de putten allemaal verdwenen zijn, is een toponiem met het woord 'oesters' nog op veel plaatsen in gebruik.



### A6 STRANDVERSPERRINGEN

Tetraëders als deze zijn piramidevormige strandversperringen.



### C5-D5 DIJKVILLA'S

Het westelijke deel van de zeedijk wordt nog grotendeels ingenomen door typische dijkvilla's met een open loggia. Ze dateren uit de jaren 1880-1890.



### F5 HÔTEL DU PHARE

Hôtel du Phare stond aan het westeinde van de zeedijk. Bij de opstart in 1863 was het een paviljoen, maar later groeide het uit tot een volwaardig hotel.



### G5 LOOPGRAVEN

Bij de aanleg van de Blankenberkse schuilhaven werd in 1870 naast de havengeul een nieuwe achthoekige vuurtoren in Boomse baksteen gebouwd, 17 meter hoog. In 1944 braken de Duitsers de toren af. Hij maakte plaats voor loopgraven van de Atlantikkwall.



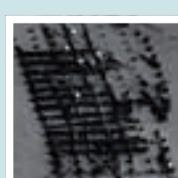
### H6 HAVENKRAAN

Deze havenkraan aan het staketsel werd mogelijk gebruikt om obstakels te verwijderen.



### N6-P6 OPEN LOOPGRAVEN

Net voorbij het staketsel bevond zich steunpunt Blankenberge-Mole, dat instond voor de verdediging van de haven en het strand. Vooral opvallend zijn de grote aantallen niet-overdekte loopgraven.



### J10 HOUTEN STAKETSELS

De twee traditionele houten staketsels uit 1860 – oorspronkelijk bedoeld voor het loods van schepen in de vaargeul, maar ook interessant om hun toeristisch potentieel – werden tijdens de oorlog ontmanteld.



Nieuwe Rijksweg

Leopoldplein



Leopoldpark



Gecamoufleerde observatiebunker van kustbatterij MKB Kursaal, op de plaats van het afgebroken kursaal in Oostende (zie foto 44 C8), foto Michael, 1945.



Met ramen beschilderde schuilbunker op het Marie-Joséplein in Oostende (zie foto 44 B6-C7), 1944 of 1945 (?).

## 43 OOSTENDE (vervolg)



### G6, I6 VERNIELDE WOONBLOKKEN

Het puin van deze compleet vernielde woonblokken is al opgeruimd.



### H5-I5 ALBERTSCHOOL

In 1910 opende in de Ooststraat de nieuwe Albertschool haar deuren, een ruime stadsschool naar een ontwerp van Achille Raoux. Het gebouw werd tijdens de Tweede Wereldoorlog zwaar beschadigd, maar na herstellingen konden vanaf 1947 leerlingen opnieuw plaatsnemen op de schoolbanken.



### H6 VERWOEST STADHUIS

Het stadhuis van Oostende stond aan het Wapenplein. Het werd tijdens de Tweede Wereldoorlog verwoest, samen met het vlakbij gelegen stadsarchief en de stadsbibliotheek. In 1956 startte men op deze locatie met de bouw van het Feest- en Cultuurpaleis.



### H7 KIOSK

Concerten vormden een belangrijk onderdeel van het toeristische amusement. Op het Wapenplein werd in 1895 een muziekkiosk gebouwd.



### L6-M6 POSTGEBOUW

Als deel van de verfraaiing van de badplaats Oostende werd in 1905 een monumentaal postgebouw opgetrokken, naar een ontwerp van de Brugse architect Charles De Wulf. Het gebouw kwam zwaargehavend uit de oorlog. Enkele gevelbeelden van Jules Lagae overleefden het oorlogsgeweld en staan nu in de Koninginnelaan.



### N7 BUNKER

Deze bunker staat in het plantsoen van de Leopoldlaan.



### C9 VERWOESTE VILLA'S

De villa's op de hoek van de zeedijk en het huidige Zeeheldenplein werden verwoest.



### F7 HUIZE LOUISE-MARIE

Koning Leopold I verbleef vanaf 1834 regelmatig in Oostende. Een 18de-eeuwse woning in de Langestraat werd voor de koninklijke familie verbouwd en uitgebreid. In Huize Louise-Marie overleed de gelijknamige koningin in 1850. Na 1877 diende het pand nog louter als winterverblijf. Momenteel is het stadsmuseum van Oostende er gevestigd.



### E9 VILLA'S MARINE, BOMAL HOUSE, FREDERICQ HOUSE EN DAGMAR

De villa's Marine, Bomal House, Fredericq House en Dagmar uit 1876 werden in de jaren 1950 afgebroken. De eclectische panden werden ontworpen door de Luikse architect Antoine Dujardin. Hij werkte vaak samen met Louis Delbouille, die in de late 19de eeuw een belangrijk deel van Oostende mee ontwikkelde.



### G8 RECLAMEPANEEL

Deze geschilderde publiciteit maakt reclame voor de ferryverbinding naar Engeland.



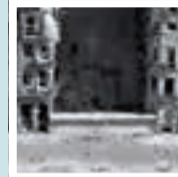
### G8 GEKANTELDE RADAR

Op het dak van een hotel is een Duitse radar op zijn zijde gekanteld.



### G9 HÔTEL MAJESTIC

Hôtel Majestic op de hoek van de Louisastraat was een vroeg-20ste-eeuws hotel. Het oorspronkelijke hoektorentje was in 1945 al verdwenen. Het hotel werd in 1955 vervangen door een modernistisch appartementsgebouw.



### J9, L9 ANTITANKMUUR

Deze antitankmuur moest de Hertstraat en de Christinastraat blokkeren.



### H9-I9 MODERNISTISCH APPARTEMENTS-GEBOUW

Al vóór de Tweede Wereldoorlog werden op de zeedijk belle-époquevilla's geleidelijk aan vervangen door modernistische appartementsgebouwen. Het complex op de hoek van de Vlaanderenstraat is daar een voorbeeld van.



### 18-J8 THÉÂTRE ROYAL

Leopold II schonk kort vóór 1900 grond voor de bouw van een nieuw theater. Het eclectische Théâtre Royal, een ontwerp van Alban Chambon, opende in 1905 zijn deuren. Na de Tweede Wereldoorlog werd het gemoderniseerd, maar in 1965 maakte het plaats voor het Europacentrum. Het was de ambitie van burgemeester Jan Piers om in Oostende te kunnen pronken met het hoogste gebouw van de Europese Atlantische kust.



### N9 HÔTEL ROYAL BELGE IN PUIN

Het Hôtel Royal Belge, een van de oudste Oostendse hotels aan de zeedijk, ligt na de oorlog in puin.



### P9 OBSERVATIEBUNKER

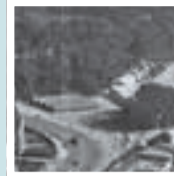
Dit is een observatie- en vuurleidingsbunker voor kustbatterij MKB Kursaal. Op deze plek herinneren slechts de contouren van enkele muurresten aan het casino-kursaal dat in 1942-1943 op deze plek werd afgebroken. Dat maakte toen plaats voor de kustbatterij. Boven op het platte dak bevond zich de afstandsmeter van de vuurleidingsbunker. Op de dijk zijn nog drie betonnen kazematten voor geschut te zien. De vierde werd tot ontploffing gebracht. Alleen een krater met puin blijft over.



### J11 RAMBALKEN MET ZAAGTANDEN

De zaagtanden op deze omgevallen rambalken dienden om de kiel van landingsvaartuigen open te rijden.

## 44 OOSTENDE



### B2-C1 BRITS TRANSITKAMP

De omgeving net buiten de Belgische Hazegraskazerne werd in 1945 omgevormd tot een uitgestrekt Brits transitkamp. Van hieruit werden troepen van en naar Groot-Brittannië verscheept.



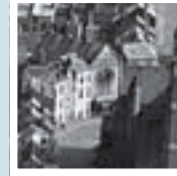
### A1-I1 MARIA HENDRIKAPARK

Het Maria Hendrikapark of Bois de Boulogne werd in 1888-1892 aangelegd op initiatief van Leopold II, naar de plannen van de Duitse landschapsarchitect Edouard Keilig. De grillige waterpartij is goed te herkennen. Bij de aanleg van het park verwerkte de Duitse landschapsarchitect Edouard Keilig bestaande grachten en bolwerken van de 19de-eeuwse vestingen in het park.



### H2 WATERTOREN

De watertoren uit 1900 paste in de pogingen om het probleem van de drinkwatervoorziening in Oostende op te lossen. Vanaf 1923 werd er uit Modave en omgeving drinkbaar water aangevoerd en opgeslagen om in de stad te verdelen. Dat gebeurde via een pijpleiding van 230 kilometer. Sinds 1960 is de watertoren niet meer in gebruik.



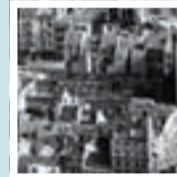
### I3 SYNAGOGUE

Oostende trok als badstad ook heel wat joodse vakantiegangers aan. In de westelijke uitbreiding van de stad werd in 1910 een synagoge gebouwd naar een ontwerp van de Antwerpse architect Joseph De Lange. Het gebouw is nog steeds als synagoge in gebruik.



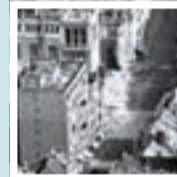
### M3-N3 TENNISCLUB

Het clubgebouw en de velden van de Ostend Tennis Club zijn aangelegd tijdens het interbellum.



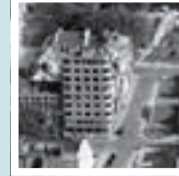
### A6 BRITS PARKEERTERREIN

Op dit parkeerterrein staan Britse voertuigen.



### B7-C7 PUIN

Op de straten ligt het puin van ingestorte gebouwen nog hoog opgestapeld.



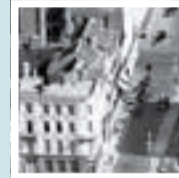
### C6 RÉSIDENCE MARIE-JOSÉ

De Résidence Marie-José aan het Marie-Joséplein is met haar negen verdiepingen een van de vroegste voorbeelden van hoogbouw in Oostende. Het gebouw naar een ontwerp van de Oostendse architect Silvain Smis was bij het uitbreken van de Tweede Wereldoorlog pas voltooid.



### C6-C7 SCHUILBUNKER

Op het plantsoen aan het Marie-Joséplein stond een schuilbunker met een driehoekig dak en beschilderingen. Doel was de bunker er te laten uitzien als een appartementsgebouw.



### B7 KOMMANDANTUR IN HOTEL

De Duitse Kommandantur was gevestigd in Hôtel du Parc.

Een wedstrijd zandkastelen bouwen op het strand van Oostende ter hoogte van het kursaal (zie foto 44 A8-B8), foto Maurice Antony, 21 augustus 1923. Let op het kursaal in zijn volle glorie, vóór de afbraak door de Duitse bezetter tijdens de Tweede Wereldoorlog.



## 54 MIDDELKERKE

J2-L2  
LEGERKUSTBATTERIJ

Dit is de oorspronkelijke ligging van kustbatterij HKB Middelkerke. Ze telde zes open beddingen voor geschut van 15,5 centimeter. Tijdens de oorlog verhuisde de kustbatterij naar de voorste duinenrij.

G9  
DAGZOMEND VEEN

Veen werd al vanaf de Romeinse tijd en ook in de middeleeuwen gestoken en als brandstof gebruikt. Door verschuivingen van de kustlijn is het op deze plek onder de waterlijn komen te liggen. Het veen dagzooit door de erosie van het strand.

## 55 MIDDELKERKE

F6  
LOOPGRAAF EN BEDEKTE BUNKER

De bakstenen loopgraaf geeft ook toegang tot een met aarde bedekte bunker.

B7, C6, E6  
GESCHUTSOPSTELLINGEN

Deze open geschutsofstellingen behoren tot de tweede opstelling van kustbatterij HKB Middelkerke. Die verhuisde in 1943 naar hier. Op sommige platformen zijn de kanonnen (of delen ervan) achtergelaten.

C7-E7  
VERSTERKINGEN IN DE DUINEN

De versterkingen in de duinen behoren tot steunpunt Leeb, dat instond voor de verdediging van de batterijen in deze regio.

I7  
FLANKEERBUNKER

Dit is een flankerbunker voor geschut.

M7-P7  
GEALLIEERDE AMFIBIEVOERTUIGEN

Bijna een jaar na de bevrijding zijn er aan de Belgische kust nog talrijke sporen te zien van de geallieerde aanwezigheid in België tijdens de oorlog. Hier staan bij Middelkerke een dertigtal amfibievoertuigen.

D11-E8  
AFWATERINGSBUIS

Deze afwateringsbuis is wellicht de uitwatering van de Camerlinckxsluis, die in het verlengde van de huidige Sluisvaartstraat ligt. De sluis zou teruggaan op de 'ide/yde' van Raversijde, een middeleeuwse getijdengeul die door de duinen brak en waarlangs het vissersdorp is ontstaan.



Het strand met strandcabines en het oostelijke deel van de zeedijk met een tijdelijke muziekkiosk in Middelkerke, foto Maurice Antony, 8 juli 1929.



Het drukbevolkte strand van Middelkerke met op de achtergrond het kursaal (zie foto 57 G7-H7), foto Maurice Antony, 21 juli 1929.

Twee geschutsbeddingen van de kustbatterij HKB Middelkerke (zie foto 55 B7), zomer 1943.



## 56 MIDDELKERKE

K2-L2  
KERMIS

De straten in de dorpskern van Middelkerke zijn afgesloten voor de jaarlijkse kermis.

A6-E6  
AMFIBIEVOERTUIGEN

Op het strand van Middelkerke zijn tientallen DUKW-amfibievoertuigen te zien. Deze van oorsprong Amerikaanse voertuigen werden in de Tweede Wereldoorlog veelvuldig ingezet bij landingen, omdat ze ook (traag) konden varen.

I6  
HÔTEL EXCELSIOR

Hôtel Excelsior aan het eind van de zeedijk was tijdens de Eerste Wereldoorlog zwaar beschadigd. In de jaren 1920 werd het in zijn oude glorie hersteld.

K6  
VILLA COGELS

De Antwerpse familie Cogels kocht kort vóór 1900 een perceel op de zeedijk van Middelkerke en liet er een riante villa bouwen naar een eclectisch ontwerp van de Antwerpse architect Théophile De Grooff. De villa beschikte over alle voorzieningen om ook het huispersoneel mee naar zee te laten afreizen. In 1978 werd achter de beschermde gevel een appartementsgebouw opgetrokken.

L6  
HÔTEL CONTINENTAL

Hôtel Continental uit de jaren 1920 werd uitgebreid in 1937. Later werd het ingericht als officierenmess.

L6  
FLANKEERBUNKER

Het schotsveld van deze flankerbunker richtte zich op de stranden tussen Middelkerke en Raversijde.

## 57 MIDDELKERKE

C1  
GEMEENTEHUIS

Het gemeentehuis van Middelkerke werd na de verwoesting van de Eerste Wereldoorlog heropgebouwd in een regionale baksteenstijl. Het gebouw was groter dan zijn voorganger, een illustratie van de bloei van de badplaats.

D2-D3  
SINT-WILLIBRORDUSKERK

De Sint-Willibrorduskerk werd in de jaren 1930 aanzienlijk uitgebreid. Het neogotische kerkje uit 1850 werd geïntegreerd in de neoromaanse nieuwbouw.

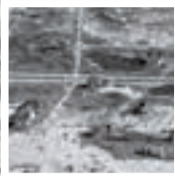
H3-I3  
NORMANDWIJK

Middelkerke breidde tijdens het interbellum uit. De Normandwijk werd vanaf 1930 aangelegd en bebouwd met hoofdzakelijk losstaande villa's, zoals Villa Marlieve.





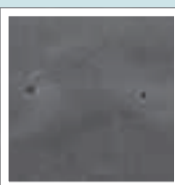
## 71 OOSTDUINKERKE (vervolg)

E6  
RODENBACHPLEIN

Het onverharde Rodenbachplein – eigenlijk een stuk duin – in de wijk Duinpark. Met Villa Laagland, een cottage waar Felix Timmermans van 1933 tot 1939 zijn zomers doorbracht, en ook de modernistische villa Ter Yde, die kunstschilder Robert Buylle in de jaren 1930 voor zichzelf ontwierp.

G7  
RESIDENTIE DUINPARK

Dit zijn funderingen van een luxe hotel waarvan de bouw eind jaren 1920, tijdens de economische crisis, werd stilgelegd. Architect Willy Van Oyen bouwde op deze funderingen in 1957 het modernistische appartementencomplex residentie Duinpark.

C10-N11  
RIJ STRANDOBSTAKELS

Een vergelijking met verticale luchtfoto's die zijn genomen tijdens de oorlog laat zien dat de stranden hier eerder dun bezaaid waren met obstakels. Die werden dan nog voornamelijk in rijen aangelegd.

Wandelen in de uitgestrekte duinen van Oostduinkerke-Duinpark. Op de achtergrond villa Nirvana (zie foto 71 J4-K5), 1948.



## 72 OOSTDUINKERKE

E5  
VILLA BELVÉDÈRE

Tijdens het interbellum werden in de duinen meerdere villa's gebouwd, waaronder Villa Belvédère. De Leuvense bouwheer, de familie Rauwez-Bruylants, deed hiervoor een beroep op architect Gaston Lejeune uit Koksijde. Op het ruime terras kon je volop van de omgeving genieten.

E7-J2  
ZEELAAN

De Zeelaan, die kort na 1875 werd aangelegd, verbindt Oostduinkerke-Dorp met Oostduinkerke-Bad en maakte de uitbouw van een badplaats mogelijk. Aan deze laan werden vanaf 1900 de eerste villa's opgetrokken.

D7  
VILLA LA COURSIVE

Oostduinkerke kwam traag tot ontwikkeling. Begin 20ste eeuw werden aan de zeedijk slechts een handvol villa's opgetrokken, waaronder Villa La Coursive. Opdrachtgever van het huis in neo-Vlaamse-renaissancestijl was Arthur Daras, een industrieel uit Elsene.

D7  
DICHTGEMETSELDE GEVELS

Vrijwel alle gevels van woningen aan de zeedijk zijn een jaar na de bevrijding nog dichtgemetseld, met uitzondering van deze woning.

F5-F6  
ONZE-LIEVE-VROUW TER DUINENKAPEL

De bescheiden Onze-Lieve-Vrouw ter Duinenkapel lag aan de voet van een duin. Ze werd in 1925 gebouwd op verzoek van badgasten. Zo hoefden zij niet langer naar Oostduinkerke-Dorp om de eucharistie te vieren.

## 73 OOSTDUINKERKE

G6  
VILLA HOUART

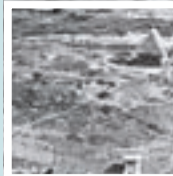
De architecten Laurent en Willy Bruggeman bouwden in Koksijde en Oostduinkerke een reeks interessante modernistische huizen, waarmee ze de aandacht van de Belgische architectuurpers trokken. Villa Houart (1936) aan de Koninklijke Baan is daar een mooi voorbeeld van.

J7-K7  
HOME PRO JUVENTUTE – AIR ET SOLEIL

Onder impuls van de Brusselse baron Louis Empain werd in 1939 het home Pro Juventute - Air et Soleil opgericht, waar kinderen van een gezonde vakantie konden genieten. Architect Antoine Courtens ontwierp een indrukwekkend modernistisch gebouw. Door de ligging midden in de duinen was er ruimte te over om in de openlucht te spelen. In 1958 kwam het gebouw in handen van de Antwerpse Socialistische Vooruitziende Vrouwen en werd het omgedoopt tot De Sinjoorkens.

E8-F8  
TOEGANG TOT TUNNELS

Dit is een toegang naar een ondergronds netwerk van overdekte loopgraven, een onderdeel van steunpunt Alberich.

G5-H5  
VERSTERKT PUNT

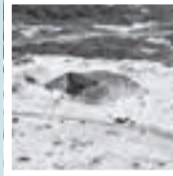
Op deze duin in Oostduinkerke-Bad lag een versterkt punt met geschutstopstellingen, bunkers en loopgraven van weerstandsnest Marder. Bij toeval werd in 2018 een bakstenen geschutstopstelling aangetroffen, die door archeologen is onderzocht.

F6  
HÔTEL GAUQUIÉ

In 1900 werd in Oostduinkerke op de hoek van de Zeelaan en de Koninklijke Baan een tweede hotel gebouwd. Dit Grand Hôtel des Dunes ging al na enkele jaren failliet. Honoré Gauquié kocht het in 1907 op, doopte het om tot Hôtel Gauquié en maakte er een succesvolle onderneming van.

F7  
GRAND HÔTEL D'OOSTDUINKERKE

Grand Hôtel d'Oostduinkerke werd in 1895 gebouwd op initiatief van de Bruggeling Alfons Roels. Het betekende de start van de langzame uitbouw van Oostduinkerke-Bad. De familie Roels was een van de medeoprichters van de Société Civile des Dunes d'Oostduinkerke et de Coxyde, die het duingebied verder verkavelde.

J5  
GECAMOUFLEERDE BUNKER

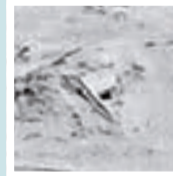
Deze goed gecamoufleerde bunker voor een antitankkanon in de duinen aan de Egelantierlaan is slechts te herkennen dankzij het schuine perspectief van de luchtfoto. Op verticale verkenningfoto's die tijdens de oorlog werden genomen is de bunker vrijwel onherkenbaar.

H6-I6  
KLOOSTER

De zusters dominicanessen richtten in 1919 een leegstaand klooster in voor de verzorging van kinderen met een mentale beperking. Het complex werd stelselmatig uitgebreid. In 1945 begon men met het herstellen van de oorlogsschade.

A9-C9  
ONTMIJNING NA DE OORLOG

Deze zes grote kraters op een rij zijn wellicht springputten waarin ontminers na de oorlog achtergelaten munitie en mijnen gecontroleerd tot ontploffing brachten.

H8-H9  
FLANKEERBUNKER

Deze volledig in de duinen ingegraven flankerbunker is gericht op het strand tussen Oostduinkerke en Koksijde.

M6  
HÔTEL LA PÉNICHE

Tussen Oostduinkerke en Koksijde liggen aan de Koninklijke Baan twee hotels in de vorm van een boot die als het ware in de duinen is gestrand. De kunstschilder Robert Buylle investeerde in 1933 op vraag van de familie Van Den Berghe in de bouw van één ervan. Buylle tekende zelf de plannen van La Péniche (ofte 'De Aak'). Het terras werd uitgewerkt als de voorsteven van een schip, inclusief terras met boeg, patrijspoorten en ankers. De familie Van Den Berghe baatte de eerste jaren het hotel uit.

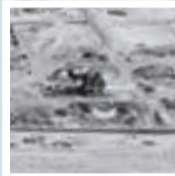
## 74 KOKSIJDE

C4-C5  
HÔTEL NORMANDIE

Omdat Robert Buylle de huurovereenkomst voor La Péniche wilde stopzetten, bouwde de familie Van Den Berghe een paar honderd meter verder een nieuw hotel in bootvorm. De broers Laurent en Willy Bruggeman ontwierpen een complex waarvoor ze zich lieten inspireren door Franse pakketboten. De zwart geschilderde sokkel met patrijspoorten, het terras in de vorm van een voorsteven en de drie schoorstenen zorgen ervoor dat Hôtel Normandie er als zo'n boot uitziet.

J5-J6  
KINDERHOME

Het modernistische kinderhome Duinenhuis werd in 1938 gebouwd op initiatief van de Zusters van Notre-Dame de Boulogne. Momenteel is dit een natuureducatief centrum.

N7  
RELICTEN VAN DE ATLANTIKWALL

Op de stranden en in de duinen tussen Oostduinkerke en Koksijde zijn veel minder relictten van de Atlantikwall te zien dan elders aan de Belgische kust. Ze worden opnieuw denser ten oosten van Koksijde. Hier bevond zich rond de opvallende Villa Suzanne steunpunt Rommel.

J8, P7-P8  
FLANKEERBUNKERS

Vanuit deze met hopen zand bedekte flankerbunkers kon men de stranden onder vuur nemen. Ze zijn onderling verbonden door een antitankmuur.

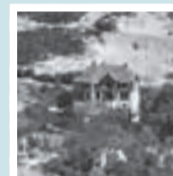
E10  
STRAND VRIJMAKEN

Mogelijk zijn deze mensen de stranden aan het vrijmaken van obstakels. Een tweespan trekt een meterslange paal voort.



Het strand van Koksijde met strandversperringen en op de achtergrond, op de zeedijk, Grand Hôtel Régina (zie foto 75 M7) en Hotel Terlinck (zie foto 75 N7), ca. 1942.

## 75 KOKSIJDE

F3  
DUIITSE VERSTERKING BIJ VILLA

In Koksijde hebben archeologen bij de afbraak van Villa La Vigie een Duitse versterking opgegraven (weerstandsnest Geier) met loopgraven, twee schuilplaatsen en een bakstenen schutterspost voor luchtafweer. De villa was gebouwd boven op een imposante Britse geschutsbunker uit de Eerste Wereldoorlog. Hierdoor komt het dat ze uittorent boven de omliggende duinen.

J5  
VILLAGE SÉNÉGALAIS

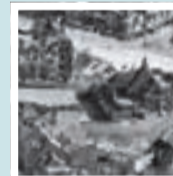
Een Franse bouwpromotor kon vanaf 1905 een duinzone in Koksijde-Bad opkopen en ontwikkelde die. Hij legde er het zogenaamde Village Sénégalais aan, waarbij hij sterk inspeelde op het duinrelief. De dubbele cottage-villa Jean-Pol/La Guadeloupe aan het begin van de Bauwenslaan werd in 1913 gebouwd volgens de plannen van de lokale architect Gaston Lejeune, die zijn stempel op de wijk drukte.

K6  
KINDERHOME JULES HIernaux

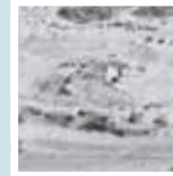
De naam van het kinderhome Jules Hiernaux is zichtbaar op het dak. Het werd gebouwd in de jaren 1930 en genoemd naar de liberale minister van Onderwijs Jules Hiernaux. Dit was het vakantiecentrum van het Centre Universitaire de Charleroi. Tot op vandaag vinden hier zeeklassen plaats.

N6-O6  
CENTRUM

Het centrum van Koksijde-Bad werd vooral gekenmerkt door rijwoningen. In de Vlaanderenstraat werd vanaf 1912 een reeks aan elkaar gesloten cottagepanden gebouwd. Kenmerkend zijn het imitatievokwerk, de grote erkers en de terrassen.

N6  
KURSAAL II

Omdat het bestaande kursaal niet groot en prestigieus genoeg was, werd in 1928 gestart met de bouw van een ruimere opvolger, naar een ontwerp van architect Jan Vanhoenacker. Ervoor lag een verlaagd tennisplein.

E8  
GESCHUTSBUNKER

Deze geschutsbunker, goed verborgen onder een duin, is gericht op de stranden voor Koksijde, als onderdeel van steunpunt Rommel.

I7  
DIJKVILLA'S

Vanaf 1900 werden op de zeedijk van Koksijde verschillende kustvilla's in eclectische stijl gebouwd. La Dorade, De Dolfijn en Zeemarinne zijn typische dijkvilla's voor de westkust: smalle panden met een loggia, een verhoogde begane grond en dienstvertrekken die rechtstreeks toegankelijk waren op de dijk. Een van de huizen is gebouwd voor beeldhouwer Jules Lagae, die onder meer standbeelden van Guido Gezelle en Albrecht Rodenbach maakte.