

01. Groenblauwe Garde

Van kleine onthardingsprojecten tot groenblauwe netwerken

Al meer dan tien jaar komt de Bende van de Doorstappers iedere week samen voor haar zondagse wandeling. De leden wonen allemaal in het centrum van het dorp en genieten van groen en verkoeling tijdens hun tochten. Maar in de loop der jaren is hun vertrouwde route erg veranderd. Wegen tussen dorpen zijn breder en geasfalteerd, landbouwbedrijven breiden uit en nieuwe woonwijken nemen steeds meer groen weg.

Meest verharde regio van Europa

Vlaanderen is een van de meest verharde regio's van Europa. Vandaag is 15,3% van de oppervlakte verhard, en als we zo doorgaan is dat in 2050 meer dan 20%. Verharding heeft verschillende negatieve effecten op het milieu en leidt tot hoge kosten. Nadelen zijn een verhoogd risico op overstromingen, minder waterinfiltratie en een te lage grondwatertafel, warmere steden en dorpen,

minder opname van CO₂ door planten en de bodem en een verlies aan biodiversiteit. Het programma 'Vlaanderen Breekt Uit' wil een onthardingsgolf realiseren door projecten te ondersteunen en kennis over ontharding te genereren en te verspreiden.

42 > 105

Vlaanderen Breekt Uit

Op zomerse dagen is de hitte vaak ondraaglijk en het wandelgebied wordt steeds kleiner. Daarom maakt de Bende een plan op om het groen en de beken te herstellen en opnieuw te verbinden met het dorpscentrum. Ze willen ingekokerde waterlopen blootleggen en straten en pleinen in het centrum ontharden zodat het water weer in de bodem kan dringen en de natuur kan heropleven. De wandelclub wordt een burgercollectief: de Groenblauwe Garde.

Groenblauwe ader in dorpskern

De Herk en de Kleine Herk stromen door het centrum van Alken en rond recreatiedomein De Alk. De blauwgroene aders maken sinds oudsher deel uit van het aantrekkelijke Haspengouwse landschap. Door uitbreidingen van het recreatiedomein zijn de ecologische waarde en de beeldkwaliteit van het landschap er sterk op achteruitgegaan.

De gemeente ging op zoek naar mogelijkheden om sport en recreatie in harmonie te brengen met ecologie en stelde een duurzaam masterplan op, 'Alken Vallei 2030'. Delen van de ingekokerde beek zijn al blootgelegd en ook in het centrum hebben de beken opnieuw een gezicht gekregen.

102 Groenblauwe ader in dorpskern, Alken, Vlaanderen Breekt Uit



Sommige ouders zijn een beetje ongerust: gaan hun kinderen niet erg vuil worden? Ook de poetsdienst wordt wat zenuwachtig van de modder in de klaslokalen. Daarom organiseert Fien een tombola, waarmee ze genoeg geld inzamelt om voor alle kinderen laarzen te kopen. De werken gaan van start: betontegels maken plaats voor houtsnippers, boomstammen, een wadi, bomen en planten. Er is voor ieder wat wils: geborgen plekjes om even tot adem te komen of af te koelen, boomstammen om over te klauteren, een sportveld. Zelfs de meest kritische leerkrachten zijn verrast over hoe fijn het is om de speelgroenplaats op te nemen in het lessenprogramma en te leren over de libel die dagelijks boven de wadi zweeft. De speelplaats is nu ook buiten de schooluren toegankelijk, zodat het hele dorp kan profiteren van natuur, rust en spel.

Een van de Doorstappers, Fien, is leerkracht op de basisschool. Samen met een groepje ouders overtuigt ze de directeur om de speelplaats te ontharden en groener en natter te maken. Om het project in goede banen te leiden, krijgt Fien een paar uur per week vrij in haar lessenrooster.

School onthardt speelplaats

In 2019 onthardde en vergroende de Leuvense basisschool De Zevensprong haar speelplaats van meer dan 800 m². Alleen een smal pad blijft over voor leveringen. De school stelde een leerkracht aan om het participatief proces met kinderen, ouders en leerkrachten te coördineren. Het plan, opgesteld in samenwerking met de ontwerpers van Plant en Houtgoed, heeft aandacht voor biodi-

versiteit en plekken voor verkoeling met planten en water. Regenwater wordt opgevangen en gebruikt in waterspeeltuigen, om de planten water te geven en om de toiletten door te spoelen. De waterkringloop wordt zichtbaar gemaakt en maakt deel uit van het lessenpakket.

48 De Zevensprong onthardt, Leuven, Vlaanderen Breekt Uit

Van grijs naar groen speelparadijs De speelplaatsen van basisschool Heilig Hart en college Handbooghof in Halle zijn ook na schooltijd en in het weekend open voor kinderen om er te spelen of te sporten. In 2018 werden de speelplaatsen voor meer dan de helft onthard en groener gemaakt. Dat was het resultaat van een samenwerking tussen de scholengroep, Regionaal Landschap Pajot-

tenland en Zennevallei, stad Halle en MOS. Door de speelplaatsen te laten aansluiten op op het landschappelijk park 'De Zinderende Zenne', vormen ze een verlenging van de publieke ruimte. Het groen en de bomen die hierdoor de stad worden binngetrokken, maken Halle beter bestand tegen de klimaatverandering.

58 Van grijs naar groen speelparadijs, Halle, Vlaanderen Breekt Uit



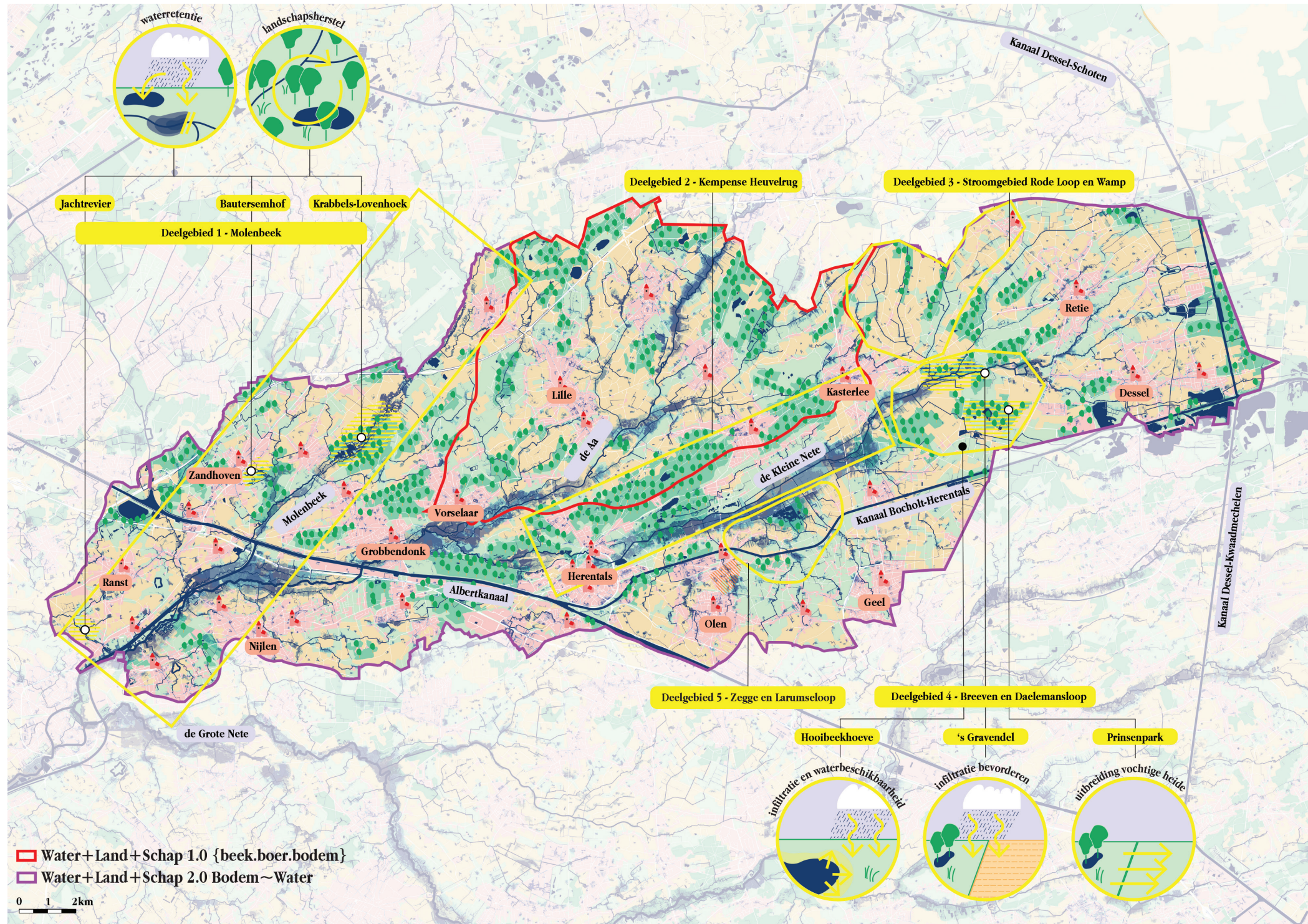


Veerkracht in de vallei van de Kleine Nete

8 (beek.boer.bodem) in de vallei van de Aa, Water+Land+Schap

In de vallei van de Kleine Nete en haar zijrivier de Aa treffen landbouwers maatregelen om zich te beschermen tegen de gevolgen van de klimaatverandering. Dankzij het herstel van natuurlijke oevers, het plaatsen van stuwtjes of de overstap naar alternatieve teelten wil de gebiedscoalitie water, landbouw en natuur beter met elkaar verzoenen.

Landbouwers beheren het grondwaterpeil van hun percelen met regelbare stuwtjes.
© Bob Van Mol



{beek.boer.bodem} legt de focus op het stroomgebied van de Aa. Met het Bodem-Water-project is het werkgebied uitgebreid naar het hele stroomgebied van de Kleine Nete.
 © Architecture Workroom Brussels en Vlaamse Landmaatschappij

enzovoort. De coalitie is daarom uitgebreid met de verschillende bosgroepen, regionale landschappen en het Prinsenpark.”

“Start tijdig en wees flexibel”, is de tip die hij geeft aan gebiedscoalities die in de toekomst gelijkaardige projecten willen opstarten. “Ga in een vroeg stadium van je projectidee met alle relevante actoren praten, ga langs bij de betrokken gemeentebesturen en stoom je eigen organisatie klaar. Sta open voor wijzigingen aan je oorspronkelijke plannen en zoek op die manier naar een groot draagvlak.”

“Zorg voor een breed partnerschap”, voegt Vervoort er nog aan toe. “Schaar zoveel mogelijk partijen met een diversiteit aan expertises achter dezelfde visie. En voorzie tijd en middelen voor zowel de coördinatie als voor de mensen op het terrein.”



De Barbierbeek in het Waasland krijgt de nodige zorg en ruimte dankzij het collectief en extensief beheer van de beekranden.