

## De collectie Van den Biggelaar

Als kunsthandelaar ben je altijd op zoek naar iets bijzonders. Iets speciaals, iets wat bijna niemand kent. Afgelopen voorjaar mocht dat mij overkomen. Zeer trots was ik, toen ik na lang onderhandelen de collectie binnenkreeg van Heleen en Paul van den Biggelaar uit Amsterdam. Zo'n 85 topstukken. Bij de kenners was deze collectie uiteraard al bekend, maar bij het grote publiek nog niet.

De vrouw des huizes, Heleen, heeft jarenlang rondgetrokken met haar hartsvriendin Foek Verhagen, op zoek naar verborgen parels uit de kunstwereld. Ze waren vaak op oorlogspad, deze twee hartstochtelijke verzamelaars. Hun mannen gingen nooit mee. Die hadden andere dingen aan hun hoofd. Paul van den Biggelaar had een uitgeverij en was een echte bibliofiel. Wanneer Heleen dan weer thuis kwam, moest Paul zijn goedkeuring geven. Maar dat ging meestal zonder gemopper. Paul vertelde me eens dat hij soms iets niet mooi vond, maar dat hij het dan niet liet merken. Hing het kunstwerk eenmaal aan de muur, dan bleek altijd, aldus Paul, dat het een goede aankoop van zijn vrouw was geweest.

Dit soort typische verzamelaars zie je bijna niet meer. Natuurlijk was het geld altijd een dilemma, maar toch wist Heleen altijd het gelijk aan haar zijde te krijgen. De collectie van Heleen en Paul van den Biggelaar is een van de laatste verzamelingen van de naoorlogse figuratieve schilderkunst van Nederland. Het moge duidelijk zijn dat de collectie vrij uniek is en een speciale catalogus verdient. Fijn om van te genieten. Fijn als naslagwerk. Een groot deel van deze schilders neemt het penseel niet meer ter hand. Graag wil ik de kinderen, Willemijn en Jeroen, bedanken voor het mij toevertrouwen van deze prachtige collectie.

Rolde, september 2021  
Grietinus Harms



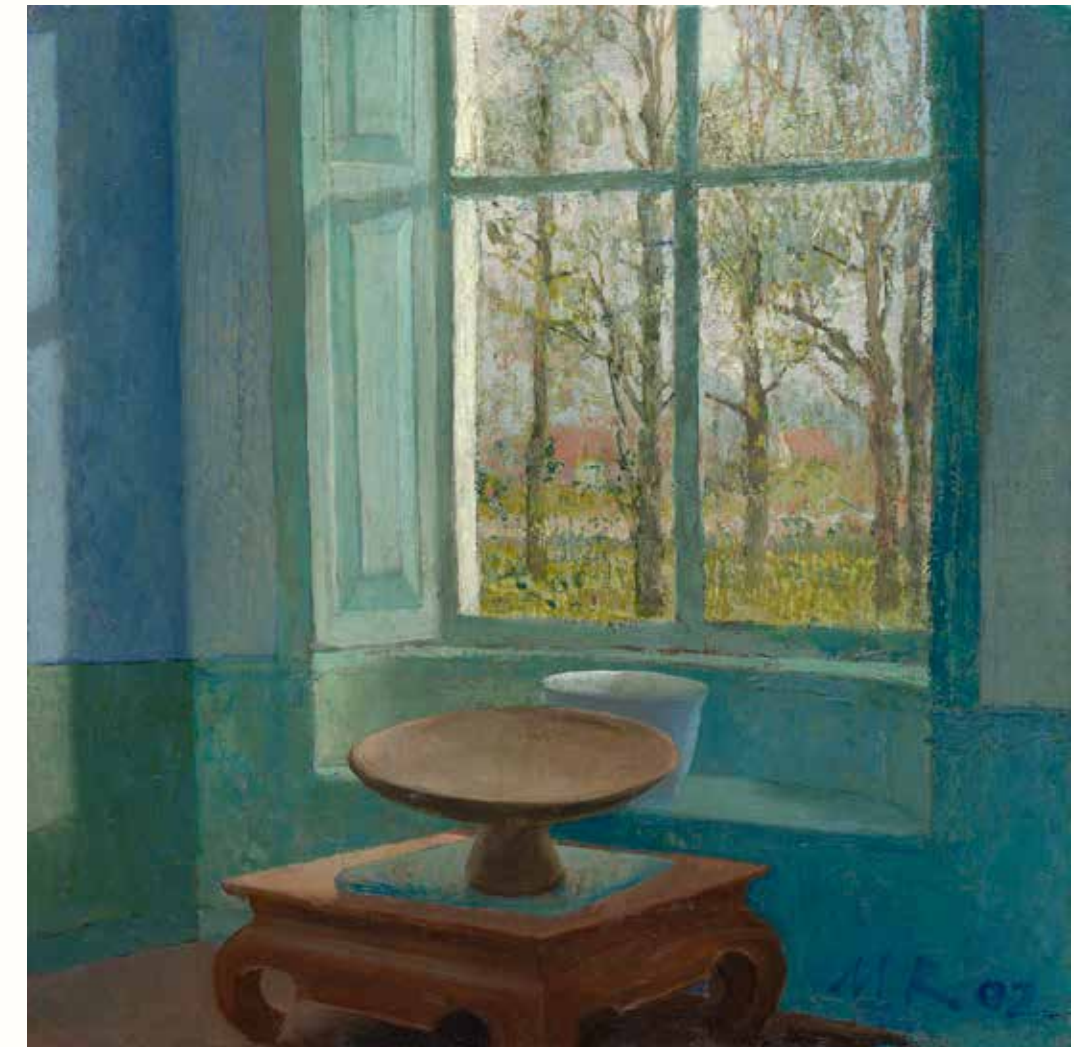
8	Matthijs Röling
30	Evert Musch
36	Rein Pol
40	Dolf Zwerver
44	Anneke van Brussel
52	Henk Helmantel
56	Patrick Creighton
60	Wout Muller
70	Piet Sebens
76	Nog meer pareltjes
90	Index
92	Hof van Saksen
93	Colofon



Stilleven met o.a drie punten taart op blauw kleed 41 x 40 cm  
Olieverf op paneel 2003



Chocoladetaart op blauw 41 x 41 cm - Olieverf op paneel 2003



Interieur met o.a. Chinese tafel in erker 41 x 41 cm - Olieverf op paneel 2002



Escher bollen, onvoltooid 34 x 40 cm - Olieverf op paneel



Stilleven met o.a 2 weckflessen 22 x 46 cm - Olieverf op paneel 1984



Gezicht op Ezinge 22 x 46 cm - Olieverf op paneel 2003

## Evert Musch

Het schilderij van Evert Musch (1918 – 2007) is een waas van kleur: grasgroen, lindegroen en mosgroen worden afgewisseld door gelen, blauwtinten en hier en daar een vleug zachtroze. De kunstenaar is impressionistisch te werk gegaan en heeft echt zijn moment gekozen, geprobeerd om het landschap te



Evert Musch - Vochtige weide bij Gasteren 62 x 73, 1974

### Academie Minerva

Hoewel Musch tegenwoordig bekend staat om zijn Drentse landschappen, is hij een geboren en getogen Groninger. In 1936 volgde hij zijn opleiding aan de Gemeentelijke Kunstnijverheidsschool, die later zou worden omgedoopt tot Academie Minerva. Binnen tien jaar na zijn afstuderen werd Musch zelf docent, een beroep dat hij bijna veertig jaar lang zou uitoefenen naast zijn werkzaamheden als kunstenaar. Als docent gaf hij onder andere les aan Jan van Loon, Arend Kuiper, Ben Snijders, Reinder Homan en Henk Helmantel. Musch gebruikte zijn eigen werk als voorbeeld, maar liet zijn leerlingen altijd vrij om hun eigen stijl te ontwikkelen. Op Academie Minerva leerde de jonge Musch ook zijn toekomstige vrouw kennen, kunstnares Johanna Jager, met wie hij in 1945 verhuisde naar Drenthe. Zijn hele leven is hij er blijven wonen, achtereenvolgens in het poëtische Zeegse, Schipborg en ten slotte in Anloo.

### Litho's

Veel liefhebbers kennen Musch van zijn schilderijen, maar hij draaide ook beslist zijn hand niet om voor andere technieken. De kunstenaar tekende, aquarelleerde, illustreerde, hield zich bezig met grafisch ontwerp en maakte bovendien een grote verscheidenheid aan prachtige litho's, voornamelijk vroeg in zijn carrière. Voor het maken van een litho of steendruk moet de kunstenaar zeer secuur te werk gaan: is de techniek niet goed, dan wordt de afbeelding al snel korrelig en onscherp. Maar de kunstenaar die het tekenen op de steen écht beheerst, kan er haarscherpe kunststukken van maken, zoals te zien in het werk van Evert Musch.

### Heleen

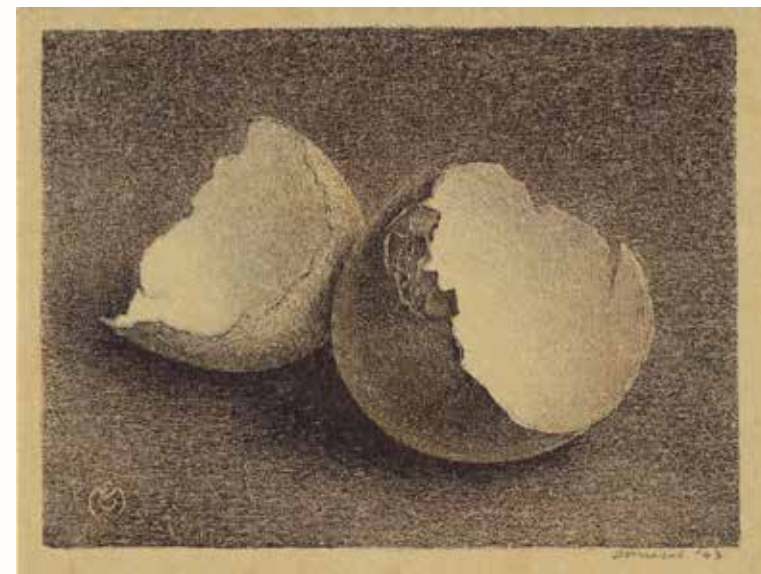
'Beste Heleen', schreef Musch in een brief uit de jaren '90. 'Deze complete serie van 12 kleurenlitho's over de schelpen- en vogelwereld, in de oorlog op een zolderkamertje zitten tekenen bij mijn ouders thuis in Groningen (ik was geen lid van de cultuurkamer, dus dit gebeurde in stilte, terwijl de spanning op straat en in de lucht te snijden was). De mummie van het spreekuwtje



Musch deze brief schreef, was er al meer dan een halve eeuw verstreken sinds hij de kleurenlitho's had gemaakt, maar hoewel het dus vroeg werk betreft, kocht Heleen van den Biggelaar toch de volledige serie. Hiervoor had Musch een map gemaakt voorzien van een handgeschreven index. Een uitstekende keuze van de verzamelaar, want elke litho bevat een ontegenzeggelijke charme, die ook nu nog wordt bewonderd door kenners.

### De schoonheid van het alledaagse

Musch vervaardigde de tekeningen voor deze litho's tijdens de Tweede Wereldoorlog. Hij heeft het vaak moeten doen met de voorwerpen die in en rond zijn ouders huis te vinden waren.



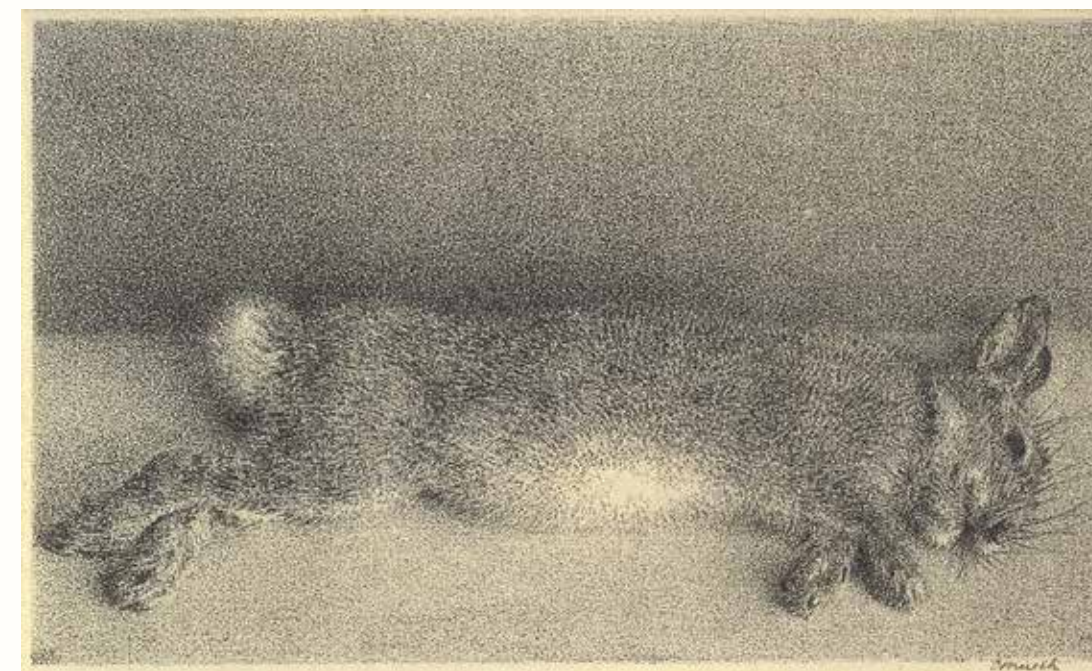
Mummie van een jonge spreekuwtje 8 x 9,6 cm - Kleurenlitho 1943

Gebroken eierdop 8,1 x 11 cm - Kleurenlitho 1943

Alledaagse objecten, die je in elk huishouden kon tegenkomen. Maar van die doodgewone voorwerpen maakte Musch heuse kunstwerken. Neem bijvoorbeeld de twee gebroken eierdoppen, liefdevol in alle detail weergegeven: de kleine barstjes in de schaal, het subtiële spel van schaduw en licht, de roomwitte binnenkant afgezet tegen de donkere buitenkant. Musch legt



de twee helften naast elkaar, de binnenkanten naar buiten. Een slimme ingreep, want daardoor wordt de compositie van dit verder zo simpele werk ineens interessant. Een ander voorbeeld is het in de brief genoemde handjevol schelpen. In zijn lithografie vangt de kunstenaar de gladde rondingen, het geribbelde kalk en de subtiële kleuren van de schelpen perfect. En ook hier speelt hij met de compositie: Musch ordende de schelpen in twee cirkels, de grootsten in het midden, de kleinere, platte schelpen losjes eromheen. Een mens kan er uren naar blijven turen, zoals Musch zelf tijdens die oorlogsjaren ook moet hebben gedaan.



Een handjevol schelpen, gevonden op het strand v. Vlieland 8,4 x 17,2 cm - Kleurenlitho 1943

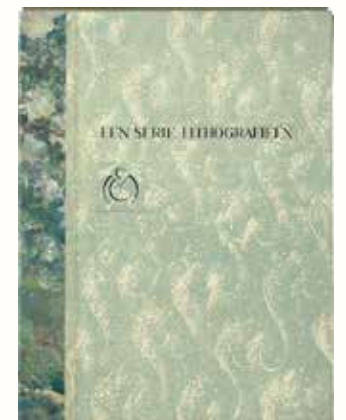
Dood konijntje 9,4 x 15,9 cm - Litho 1940-1941

### De eend, de spreekuwtje, de fuut en het konijn

Zo af en toe deed zich een buitenkans voor in de vorm van een gevonden beestje, meestal in de buurt van zijn ouderlijk huis. Zoals die spreekuwtje uit de dakgoot van zijn ouders. Van een bevriende kunstenaar kreeg Musch de kop en poten van een fuut, die was verdrongen in een fuik. Ook de vondst van het eendenkuikentje moet een toevalstreffer zijn geweest. De kunstenaar greep de kans aan om de dieren uitgebreid te bestuderen en vereeuwigen. Deze litho's hebben een bijna schilderachtige kwaliteit: de vacht van het konijn, het dons van het eendenkuikentje en de matte glans van het verendek werden met uiterste zorg weergegeven, maar met opzet niet haarscherp. Er blijft ruimte voor poëzie, voor een zekere zachtheid.

### Nalatenschap

In 1985 ontving Musch de Culturele prijs van Drenthe voor zijn werk. Drie jaar later organiseerde het Drents Museum in Assen een overzichtstentoonstelling over het oeuvre van Musch. Nog altijd is werk van deze kunstenaar te vinden in de collectie van dit museum. Als docent was Musch van grote invloed op de generatie Hedendaagse Realisten die na hem kwam. Daarnaast was de kunstenaar medeoprichter van het Drents Schildergenootschap. Met zijn werk zette Musch het realisme, inmiddels een diep gewortelde traditie in de noordelijke provincies, voor eens en voor altijd op de kaart.



## Anneke van Brussel

Het oeuvre van Anneke van Brussel (1949) is niet eenvoudig te duiden. Hoewel haar werk figuratief is, verbeelden haar schilderijen zoveel meer dan alleen de werkelijkheid. De term 'realisme' lijkt dus niet helemaal afdoende om het oeuvre te beschrijven. Zijn van Brussels kunstwerken dan te scharen onder de stroming van het magisch realisme, een ongemakkelijke verdraaiing van de werkelijkheid? Sommige werken hebben er zeker iets van weg. Maar van Brussels portretten en stillevens bevatten eerder een zachte poëzie dan ongemak. Breed gezien is



haar oeuvre te verdelen in drie categorieën: stillevens, portretten en dierportretten. Voor elk genre hanteert de kunstenaar een specifieke stijl, die de genres een heel eigen verschijningsvorm en stijl geven. Zo zijn haar portretten schilderachtig van aard en de stillevens juist veel realistischer geschilderd. Maar soms lopen de genres ook door elkaar heen en ontwaart de kijker een stilven binnenin zo'n portret, bijvoorbeeld in de vorm van een uiterst secuur verbeelde veer die stilletjes langs een wang strijkt. Veelzijdigheid en het experiment karakteriseren het

Dubbelportret met veer 35 x 28 cm - Olieverf op papier 1981

werk van Anneke van Brussel. In de afgelopen decennia heeft de kunstenaar een oeuvre opgebouwd dat zowel herkenbaar als voortdurend verrassend is gebleken.

### Portretten

In *Dubbelportret met veer* zien we twee gezichten. Zijn het mannen of vrouwen? Het wordt niet helemaal duidelijk en dat hóéft ook niet, want het mysterie draagt juist bij aan de charme van het schilderij. De persoon op de voorgrond richt een blik op de toeschouwer en trekt ons op die manier het werk in. De blonde figuur erachter kijkt naar een punt rechts van ons en maakt helemaal geen contact. Met een sierlijk gevormde hand houdt de figuur een veer vast, een scherpe rechte lijn tussen de verder zo zachte, overwegend ronde vormen. Het werk is typerend voor de portretten van Anneke van Brussel. Er is geen sprake van een letterlijke verbeelding van een persoon, al zijn de gelaatstrekken van de kunstenaar vaagweg in het werk te onderscheiden. De zachte kleuren en sierlijke gelaatstrekken doen denken aan de schilderijen van de Renaissancekunstenaar Piero della Francesca (1412 – 1492).



Piero della Francesca - Ritratto di Battista Sforza da Montefeltro  
Tempera op panel - 33 x 47 cm, collectie Galleria degli Uffizi

Deze kunstenaar was vermaard om zijn portretten, waaronder dat van Battista Sforza da Montefeltro. Della Francesca werkte met tempera, een verfsoort op basis van eigeel, die snel droogt en wonderschone zachte tinten oplevert. De portretten van Anneke van Brussel zijn minstens zo betoverend en blijven dankzij hun karakteristieke vormtaal en kleurgebruik steeds tot de verbeelding spreken.

### Stillevens en gedichten

Heel anders dan de portretten zijn van Brussels stillevens. De kunstenaar arrangeert alledaagse voorwerpen, van kleine schelpen tot vlinders en een eenzame geribbelde walnoot. Met een bijna pijnlijke precisie ordent de kunstenaar asperges en sperziebonen in strakke verticalen, maar ook de poëzie van een plastic zak is haar niet vreemd. Met al die zorgvuldig gearrangeerde voorwerpen, de kunstenaar kan er uren mee bezig zijn, vertelt Anneke van Brussel kleine verhalen over haar dagelijks leven. Ze schrijft daarnaast gedichten, die een verrassende aanvulling vormen op haar stillevens. Een voorbeeld:

vraag mij niet of ik gelukkig ben  
ik zie het falen van de onfeilbare meesters  
de breeklijnen van de rotsen  
de vergiftigde golven zijn niet te temmen  
ze lessen het strand als immer

vraag mij niet of ik gelukkig ben  
ik zoek de sterke dingen en ontdek  
de schepen gezonken en geroest

vraag mij niet of ik gelukkig ben  
en zoek mij niet als ik mij heb verscholen  
en roep mij niet als ik mij heb gekeerd  
het is de zee die keert en keert en keert  
ik verlaat je en kan niet weer komen

### Experimenteren

Door de jaren heen heeft Anneke van Brussel uitgebreid geëxperimenteerd met uiteenlopende technieken. Zo maakte ze etsen, maar ook aquarellen en olieverfschilderijen. Soms verenigt ze deze technieken zelfs door bijvoorbeeld met dunne olieverf over een aquarel te schilderen. Een fascinerend vraagstuk voor de kunstenaar is de houdbaarheid van het papier, de drager van veel van haar werken. Geïnspireerd door de veel geziene aanplakbiljetten met verweerde gezichten van politici creëerde van Brussel een reeks portretten met illusies van vergaan papier, die een nieuwe dimensie verleende aan haar toch al wat bevreedende portretten. In de jaren '80 deed de kunstenaar een uitgebreide studie naar papiersoorten en ook met verf experimenteerde ze eindeloos in verdunde vorm om zich ervan te verzekeren dat haar inventieve technieken het fragiele papier niet zouden beschadigen. Met haar vindingrijkheid, maar ook met haar karakteristieke beeldtaal en verrassende variatie in onderwerpskeuze zal het werk van Anneke van Brussel nog jaren meegaan en toekomstige generaties blijven verbazen en verrukken.



Plastic zak met schelpen 34 x 24 cm - Aquarel 1977



Veldboeket, Allerheiligen 110 x 100 cm - Olieverf op doek 1977



Veldboeket, Allerzielen 110 x 100 cm - Olieverf op doek 1977

