

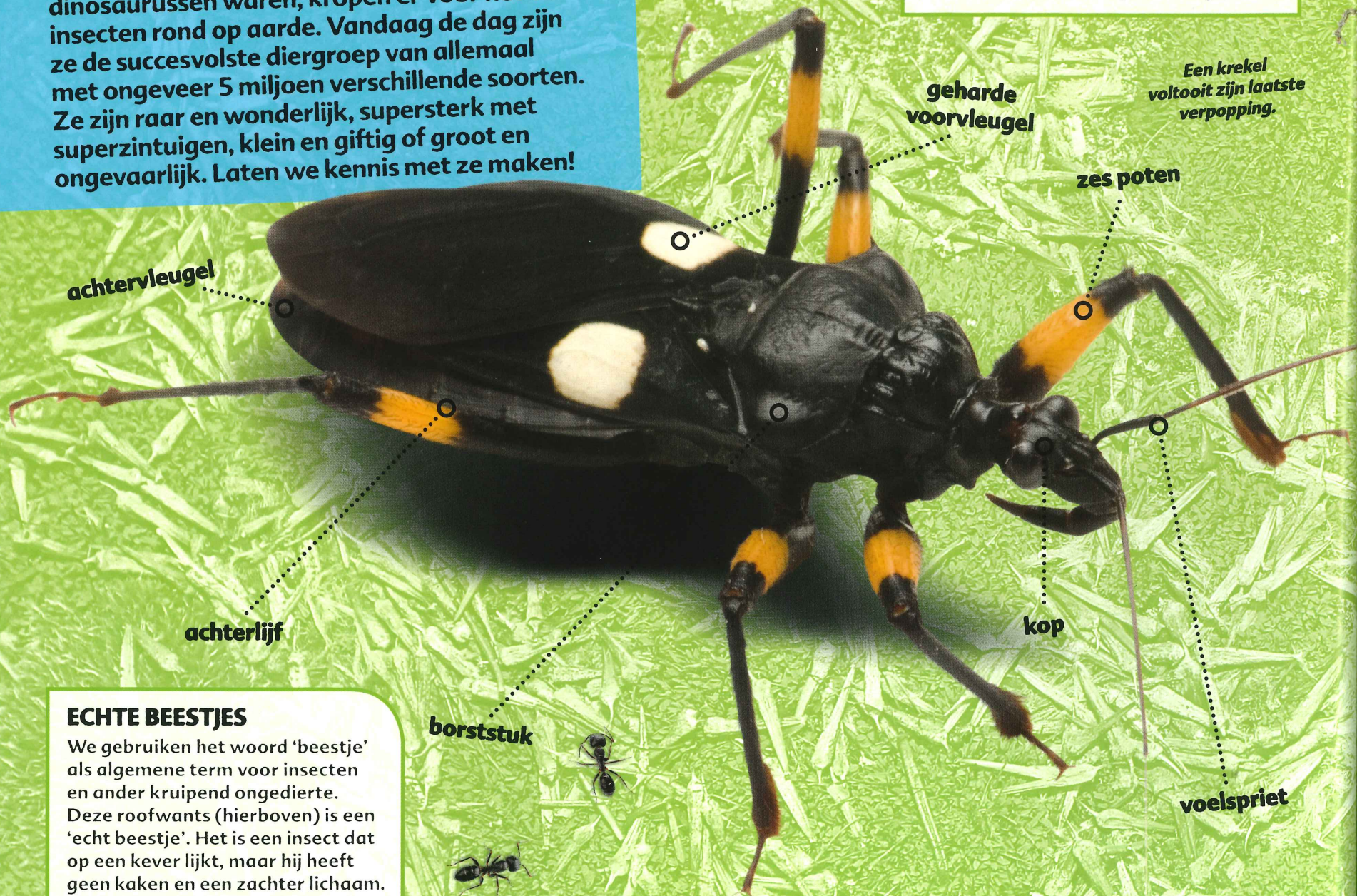
# HIER MET DIE BEESTJES!

480 miljoen jaar geleden, lang voordat er dinosaurussen waren, kropen er voor het eerst insecten rond op aarde. Vandaag de dag zijn ze de succesvolste diergroep van allemaal met ongeveer 5 miljoen verschillende soorten. Ze zijn raar en wonderlijk, supersterk met superzintuigen, klein en giftig of groot en ongevaarlijk. Laten we kennis met ze maken!

## WAT IS EEN INSECT?

Een insect heeft zes poten en een lichaam dat uit drie delen bestaat: een hoofd, een borststuk (waar de poten aan vastzitten), en een achterlijf met organen om voedsel te verteren en jongen voort te brengen. Veel insecten hebben twee paar vleugels.

*Een krekel voltooit zijn laatste verpopping.*



achtervleugel

geharde  
voorvleugel

zes poten

achterlijf

kop

voelspriet

borststuk

## ECHTE BEESTJES

We gebruiken het woord 'beestje' als algemene term voor insecten en ander kruipend ongedierte. Deze roofwants (hierboven) is een 'echt beestje'. Het is een insect dat op een kever lijkt, maar hij heeft geen kaken en een zachter lichaam.



## EEN HARDE BUITENKANT

Een insect heeft een exoskelet.

Dit is een skelet aan de buitenkant van het lichaam dat de zachte lichaamsdelen daaronder beschermt. Het exoskelet bestaat niet uit bot, maar uit chitine. Dit sterke, flexibele materiaal lijkt een beetje op vingernagels.

Schorpioenen en spinnen zijn geen insecten, want ze hebben acht poten en een tweedelig lichaam. Zij zijn spinachtigen, maar ze hebben wel exoskeletten. Als een insect of spinachtige groeit, groeit het exoskelet niet mee.

Het beestje moet dus vervellen. Het exoskelet slijt open en het beestje klimt er met een nieuw exoskelet uit.

## VOELEN EN ETEN

Insecten hebben twee voelsprieten die hen helpen bij het voelen, proeven of ruiken van hun omgeving. Als de voelsprieten een maaltijd bespeuren, komen de monddelen in actie. Kevers hebben kaken om een prooi te grijpen en te kauwen. Vliegen gebruiken een 'spons' om vloeistoffen op te zuigen en muggen hebben een naaldachtige buis om de huid te doorboren en bloed op te zuigen.

**De kaken van een zandlooperkever**

## DE LEVENSFASEN VAN INSECTEN

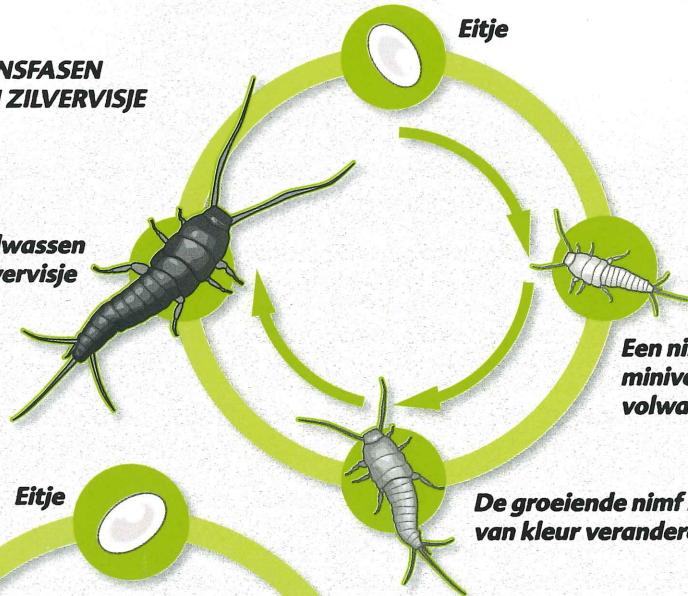
De meeste insecten komen uit eitjes. De jongen van sommige soorten insecten worden nimfen genoemd. Naarmate ze groeien, beginnen ze meer op volwassenen te lijken. Bij andere insecten is de verandering van jong naar volwassen insect ingrijpend. Het volwassen insect ziet er dan heel anders uit dan het jong.

### DE LEVENSFASEN VAN EEN ZILVERVISJE

Volwassen zilvervisje

Eitje

Een nimf is een miniversie van het volwassen insect.



De groeiende nimf kan van kleur veranderen.

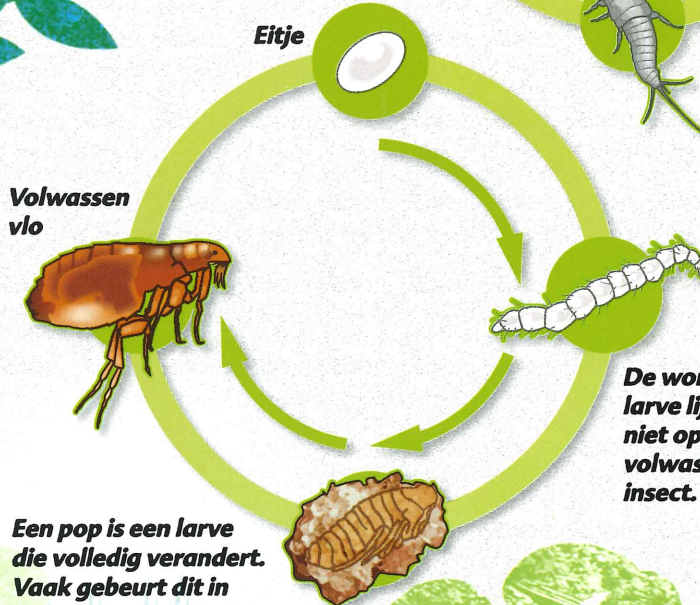
### DE LEVENSFASEN VAN EEN VLO

Volwassen vlo

Eitje

De wormachtige larve lijkt niet op het volwassen insect.

Een pop is een larve die volledig verandert. Vaak gebeurt dit in een zijden omhulsel – een cocon.





# DE REUZEN- WETAPUNGAKREKEL

Dit is de wetapunga, een van de dikste en zwaarste insecten van allemaal. Deze krekkel leeft heel afgezonderd. Hij hangt rond in bomen en eet bladeren. Maar probeer hem niet op te eten – hij kan hard schoppen!

## GROOT EN ZWAAR

In tegenstelling tot de meeste krekels en sprinkhanen heeft de wetapunga geen vleugels. Hij zou waarschijnlijk toch te zwaar zijn om te kunnen vliegen. Hij kan nauwelijks springen! Het zwaarste exemplaar ooit woog 71 g. Dat is evenveel als drie muizen!

## VERRADERLIJKE SCHOPPEN

Door zijn enorme omvang, harde exoskelet en stekelige poten weet de wetapunga meestal te voorkomen dat hij een lekker maaltje wordt. Maar als hij zichzelf moet verweren, kan hij met zijn stekelige achterpoten

oor onder knie

lange voelspriet

hard  
exoskelet

stekelige poot





## EITJES LEGGEN

Een vrouwtjeswetapunga gebruikt een grote stekel op haar achterlijf om eitjes te leggen. Ze gebruikt deze 'ovipositor' om een gat in aarde of rottend hout te maken. Dan legt ze diverse ovaalvormige eitjes van bijna een centimeter lang.



## INTERACTIEVE BEESTJESSAFARI

### ONTDEK EEN SUPERGROTE REUZENWETAPUNGA- KREKEL

Laat deze enorme krekel over  
de hand van je vriendje  
kruipen!



## Insecteninfo

*Little Barrier Island Giant Weta*  
Latijnse naam: *Deinacrida heteracantha*

**GROOTTE** Lichaamslengte tot  
10 cm; spanwijdte van  
de poten tot 20 cm

**GEWICHT** Gemiddeld 35 g

**LEEFOMGEVING** Bos

**LOCATIE** Eiland in Nieuw-Zeeland

**DIET** Bladeren (in het wild)

**LEVENSDUUR** Ongeveer 2 jaar

## BEDREIGD

Wetapunga zijn zeldzaam en komen slechts op een paar eilanden in Nieuw-Zeeland voor. Mensen hebben hun leefomgeving grotendeels verwoest – iets wat bij de meeste bedreigde diersoorten het geval is. Maar het grootste probleem zijn roofdieren. Vandaag de dag zijn de ratten en wilde katten die deze beesten aten uitgeroeid en wordt de wetapungapopulatie beschermd.