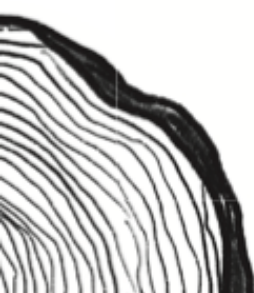
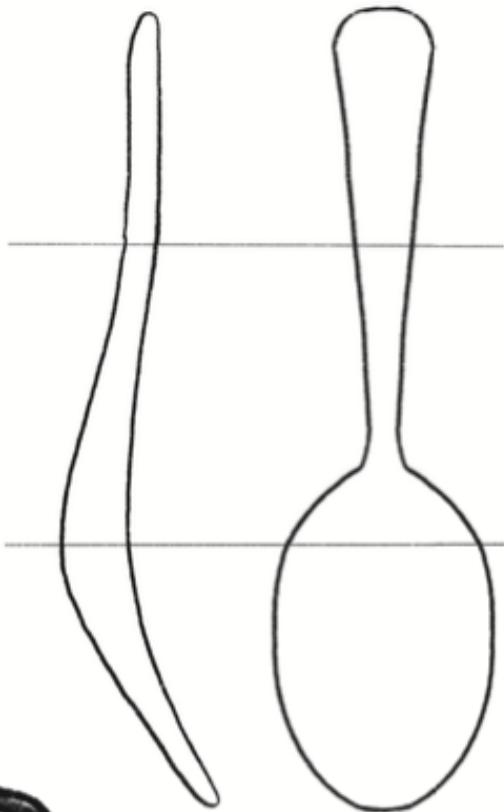




# SPOON JOURNAL

VAN .....



ELLEN DE LANGE-ROS  
©www.houtsnij.club



# SPOON JOURNAL

Gids voor de beginnende lepelsnijder

©2024 Ellen de Lange-Ros

Uitgeverij: Faxion - De vrije uitgevers

Jaar van uitgifte: 2024

Auteur: Ellen de Lange-Ros

ISBN: 978-94-92967-03-9

NUR: 471

Deze journal is in ontwikkeling en wordt aangevuld. Wil je de nieuwste updates ontvangen? Meld je dan aan via **[www.spoonjournal.nl](http://www.spoonjournal.nl)**, je krijgt dan gratis de updates in je mail.

Je mag dit delen en doorgeven aan anderen met bronvermelding en als je de journal als geheel deelt, dus niet in delen. Wil je stukken uit deze journal gebruiken of aanpassen? Neem dan vooraf contact op via [Ellen@Faxion.nl](mailto:Ellen@Faxion.nl).





# INHOUDSOPGAVE

Welkom

Bedankt!

Wie ben ik?

Wie word jij?

Slojd traditie

Hout vinden

Vers of droog hout

Soorten hout

Typen hout

Nerfrichting - ontwerp

Nerfrichting - snijden

Eerst een blok maken?

Gereedschap - afwegingen

Gereedschap - basis

Gereedschap - extra

Gereedschap - afwerking

Gereedschap - expert

Gereedschap - nog meer

Gereedschap - slijpen (1)

Gereedschap - slijpen (2)

Vogeltjes snijden

Varianten lepels enzo

Lepel anatomie - voor

Lepel anatomie - zij

Eetlepel vergissingen

Goede lepels leren maken

Basisstappen lepel

Lepel bijlwerk

Bijl veiligheid

Lepel - Hakken kom voor

Lepel - Hakken steel

Lepel - Meswerk

Schaargreep

Kniegreep

Duim-duw-greep

Trekgreep

Tekenen op je hout

Templates gebruiken

Afwerken - schuren/schrapen

Afwerken olie

Blessures en rekken

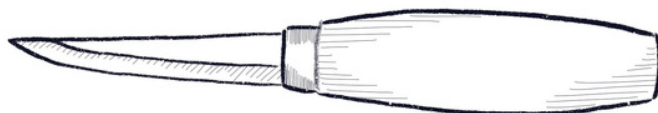
Meer leren - live

Meer leren - online

Meer leren - boeken

Kopen





# WELKOM

**Welkom bij je houtsnij-journal. Dit boekje is bedoeld om je als beginnende lepelsnijder te helpen om je weg te vinden in de mooie wereld van het houtsnijden.**

Natuurlijk zijn er geen vaste waarheden als het gaat om houtsnijden. Iedereen heeft andere voorkeuren, gereedschappen en werkwijzen. In deze journal wil ik je een aantal tips geven, die voor mij als beginnende lepelsnijder handig waren. Ik schreef alles wat ik leerde op in een notitieboekje, mijn *spoonjournal*. Die aantekeningen deel ik niet, want het zijn methoden van anderen. Maar ik wil je wel uitnodigen om je eigen notities te gaan maken, over alles wat je zelf leert.

## **Maak er je eigen werk van**

Het is de bedoeling dat deze journal niet van mij is, maar van jou wordt. Maak er je eigen boekje van. Print de journal op A5 of A4 papier, doe hem in een handige map, en maak aantekeningen en schetsen. Hoe meer jij er aan toevoegt over jouw manier van werken, hoe beter.

## **Updates blijven ontvangen?**

Deze journal is in ontwikkeling en wordt aangevuld. Wil je de nieuwste updates ontvangen? Meld je dan aan via [www.spoonjournal.nl](http://www.spoonjournal.nl), je krijgt dan gratis de updates in je mail.

## **Deel dit gerust**

Je mag deze journal vrij delen en doorgeven aan anderen. Het is fijn als je dan de bronvermelding naar mij in stand houdt en de journal als geheel deelt. Wil je stukken uit deze journal zelf gebruiken in eigen lessen, een boekje, of zoiets? Neem dan vooraf even contact op via [Ellen@ZachtWerken.nl](mailto:Ellen@ZachtWerken.nl).

## **Jouw tips in deze journal? Dat kan**

Ben je docent, geef je les, of wil je tips delen in deze journal? Dan kan ik een aantal pagina's met jouw tips toevoegen, met daarbij informatie over jou en een verwijzing naar je website of socials. Neem hierover gerust contact op.

Ik wens je veel inspiratie en plezier!

Ellen de Lange-Ros

# BEDANKT!

**Als lepelsnijder sta je op de schouders van reuzen: alle mensen voor je die, al miljoenen jaren lang, bezig waren om met hun handen en gereedschap iets te verzinnen en te maken.**

Het is goed om je te beseffen dat de lepel die jij vandaag maakte voortkomt uit die traditie van makers, meesters en leerlingen. Het is heerlijk om daarin je eigen weg te vinden, lekker de dingen te doen die bij jou passen.

Het is ook goed om daarbij het werk van anderen te respecteren. Kopieer niet zomaar een lepel die je online ziet, maar onderzoek wat de bron is en noem wie je inspireerde. Besef dat een ontwerp of methode soms jarenlang werk heeft gekost; het is iets dat je soms niet zomaar kunt gebruiken. Eer de bedenker en meesters om je heen.

Ik heb bij het maken van deze spoonjournal geprobeerd geen technieken, methoden en ideeën te gebruiken die specifiek zijn voor een bepaalde maker of meester. Denk je dat ik hierin fouten heb gemaakt of iets onterecht noem of gebruik? Laat het me weten, dan pas ik dat aan.

Ik wil hierbij iedereen bedanken die het lepelsnijden verder in de wereld heeft gebracht, anderen inspireerde, of die gewoon mooie dingen maakte en het plezier daarvan deelde.

Ik ben op ontelbaar veel manieren geïnspireerd door mensen om me heen en ben dankbaar aan alle reuzen, op wiens schouders ik mag staan.

Ik wens je veel plezier met lepelsnijden. Maak er je eigen prachtige weg van, waarmee jij weer een inspiratie voor anderen bent, op je heel eigen manier.





## WIE BEN IK

**Ik ben Ellen de Lange-Ros. In het dagelijks leven doe ik van alles. Hier zal ik me even voorstellen.**



In 2022 deed ik mijn eerste workshop lepelsnijden en ik was direct besmet met het lepelvirus. Nog tijdens de workshop bij Vershout checkte ik tot hoe laat de Beeldhouwwinkel open was en kocht mijn eerste Mora-messen. Daarna heb ik veel geleerd van veel goede docenten. Ik volgde onder meer 1-op-1 lessen van Jan Harm ter Brugge, deed meerdere workshops bij Carolina Smoorenburg, ging naar Lepelfeest in Nederland en Vlaanderen en bezocht buitenlandse Spoonfests, waar ik mocht leren van inspirerende docenten.

Ik ben zelf nog lang geen lepel-meester, maar weet nog goed waar ik als beginner tegenaan liep, welke foutjes ik maakte en wat ik wilde weten. Dat is de inspiratie voor deze journal.

In het dagelijks leven werk ik als business coach in mijn bedrijf Faxion. Ik help slimme of creatieve zzp-ers om te groeien en een volgende stap te zetten met hun bedrijf. Daarnaast ben ik oprichter van Zacht Werken<sup>®</sup>, een methode waarbij je je werk beter doet door af te stemmen op je energie. Zacht Werken is geschikt voor alle werkende professionals met een baan of eigen bedrijf. Verder ben ik oprichter/eigenaar van AI Ninja, een bedrijf dat AI-opleidingen van een dagdeel geeft aan professionals, om te leren hoe je zelf AI in je werk praktisch kunt gebruiken.

Omdat ik met mijn werk genoeg verdien en dankzij zacht werken genoeg tijd en energie heb, heb ik regelmatig zin in nieuwe projecten en afwisseling. Ik werk twee ochtenden per week als vrijwilliger in het bos bij kasteel Duivenvoorde. Daar bloeide mijn passie voor bos weer op en ik gebruik hout van het landgoed in mijn werk. Op @KasteelHout op Instagram vind je voorbeelden van mijn lepels.

Daarnaast run ik Houtsnijclub Haaglanden, waar we maandelijks samen snijden met mensen uit de regio Den Haag. en omstreken, zie [www.houtsnij.club](http://www.houtsnij.club). Heb je vragen of wil je wat vertellen? Neem gerust contact op via [Ellen@ZachtWerken.nl](mailto:Ellen@ZachtWerken.nl).

# WIE WORD JIJ?

**Wie ga jij worden als houtsnijder? Wat ga jij van hout maken en wat maakt het hout van jou? Dat is een interessant avontuur.**



Als houtsnijder werk je met levend materiaal: hout. Je kunt het hakken, snijden, schuren, slijpen en graveren. Zo verandert je werk onder je handen. Soms wordt het precies zoals je in gedachten had. Soms wordt het niet helemaal wat je vooraf had gewild. Dat is soms jammer en vaak leuk. Juist als dingen anders gaan dan gepland, ontstaat er verbazing, verrassing en ontwikkel je je.

Veel houtsnijders ervaren tijdens het werken met hout iets bijzonders: jij verandert niet alleen het hout. Het hout verandert jou ook!

Terwijl jij werkt aan het hout, het hakt of snijdt, is het soms alsof het hout jou ook schuurt, graveert of slijpt. Door het werken met hout, wordt je een iets ander mens. Soms gebeurt dat in grote stappen, soms onopvallend zonder dat het je direct zelf opvalt.

In alle uurtjes die je doorbrengt met het hout, kun je dagdromen en mijmeren of juist geconcentreerd met je werkstuk bezig zijn. Al die tijd breng je door met hout, met iets dat leeft, een eigen karakter heeft. Jij speelt met het hout en het hout speelt met jou.

Wie ga jij worden als houtsnijder en als mens, wat gaat het hout van jou maken? Dat weet je vooraf niet. Misschien heb je verwachtingen, ideeën en plannen. Dat is prima. Maar maak ook ruimte voor de verrassing van het werken met levend materiaal. Laat je meevoeren door je verbazing, je enthousiasme, je frustraties of de dingen die je eigenlijk eng vindt. Werken met hout is fascinerend en uitdagend. Maak er een prachtig avontuur van.

# SLOJD TRADITIE

## **Waarom is lepelsnijden nu zo populair? En waar komt het eigenlijk vandaan?**

Het lepelsnijden zoals wij dat nu doen, stamt af van een lange traditie uit Zweden, die ook wel slöjd wordt genoemd. Het komt van de zelfvoorzienende boerderijtjes van voor de industrialisatie en gaat over de methoden die boeren gebruikten voor het bouwen van huizen, het werk op het land, en de spullen die ze in huis nodig hadden. Gedurende duizenden jaren was er kennis ontwikkeld over materialen, gereedschappen en functionaliteit. Slöjd staat zowel voor praktisch, als vernuftig en mooi. Het is gebaseerd op gebruik maken van alles wat er in je direct omgeving voorhanden is. Rond Zweedse boerderijen zijn volop berken beschikbaar. Ideaal voor huishoudelijke voorwerpen als lepels, mokken en kommen. Die maak je zelf met handgereedschap tijdens winteravonden of de zomer wanneer het lang licht is.

In de jaren '70 en '80 dreigde kennis over de oude ambachten en het vakmanschap te verdwijnen. De Zweedse regering stelde daarom slöjd-adviseurs aan, die opleidingen en workshops in de oude ambachten gingen geven. Eén van die consulenten met ervaring in houtsnijden was Wille Sundqvist.

In de VS gaf Drew Langsner workshops in traditionele houtbewerkingsmethoden en schreef hierover het boek 'Country Woodcraft'. Hij nodigde Sundqvist uit voor workshops en Sundqvist publiceerde diverse boeken over het ambacht in het Zweeds. In 2012 verscheen zijn boek 'Swedish carving techniques' in het Engels. Dat werd razend populair en het inspireerde veel moderne hout- en lepelsnijders.

Het mooie van de slöjd-traditie is dat je werkt met eenvoudige gereedschappen als een bijl en mes. Je hebt geen grote apparaten nodig en je kunt overal werken. Dat is verslavend leuk en het heeft lepelsnijden opnieuw populair gemaakt.

Vandaag de dag delen lepelsnijders hun werk via Instagram, zijn er Zoom-bijeenkomsten, heeft elk land zijn eigen lepelfestivals, en er zijn grote groepen op Facebook waar kennis en tips worden gedeeld, of mensen hun vers gesneden lepel laten zien. Er is een wereld ontstaan rond het lepelsnijden die voor de Zweedse boer van nog geen honderd jaar geleden onvoorstelbaar was. Van die wereld maak jij deel uit.

MIJN AANTEKENINGEN:





# HOUT VINDEN

**Als houtsnijder werk je met hout. Maar hoe kom je aan geschikt hout om mee te werken? Daarvoor zijn diverse mogelijkheden.**

Hout is vrijwel overal: als je om je heen kijkt zie je overal bomen. Toch kun je zulk hout niet zomaar gebruiken. Het voelt heel romantisch om met je bijltje of zaag het bos in te gaan en daar hout te verzamelen. Maar in het dichtbevolkte Nederland is dat géén goed idee.

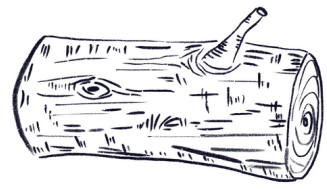
De meeste ‘bossen’ in ons land zijn eigenlijk een park, dat zorgvuldig wordt beheerd. Takken die op de grond liggen, hebben vaak een doel: ze dienen bijvoorbeeld als voedsel voor insecten, die weer voedsel zijn voor egels, vogels en andere dieren. Door zomaar hout uit een bos mee te nemen, verstoort je zo’n voedselketen, op een manier waar je zelf vaak niet van bewust bent.

Onze bossen zijn nooit zomaar publiek toegankelijk, ze zijn van iemand. Vaak een stichting, Staatsbosbeheer of een particuliere landgoedeigenaar. Zo’n eigenaar is er niet blij mee als wildvreemden er rondstruinen met een bijl of zaag. Dat zou jij ook niet willen in je eigen achtertuin.

Hoe kom je dan wel aan geschikt hout?

Er zijn in Nederland volop bossen en landgoederen waar regelmatig hout wordt gesnoeid. Ook gemeentes hebben vaak een dienst die is belast met onderhoud van grotere bomen. Verder zijn er in ons land veel boomverzorgers die groot snoeiwerk verrichten. Ook zijn er mensen die zulk hout verwerken tot haardhout. Al die partijen hebben hout dat geschikt is voor houtsnijders. Met een rondje bellen of mailen in je eigen regio vind je vaak vlot adresjes van mensen die je graag aan hout helpen.

Het goede nieuws is: als houtsnijder heb je meestal geen grote hoeveelheden nodig. Met een paar stammetjes kun je maandenlang lekker snijden.



# VERS OF DROOG HOUT

**Het is heerlijk om met vers hout te werken, maar gedroogd hout heeft ook voordelen. Wanneer werk je met wat?**

Vers hout komt net van een boom en heeft nog niet lang gedroogd. Vers hout is wat nat, zachter en goed te bewerken. Daarom werken veel lepelsnijders graag met vers hout. Zolang het vers is kun je het heerlijk hakken en met je mes de grove contouren aanbrengen.

Vers hout kun je uitstekend bewaren als wat langere takken of stammetjes, bijvoorbeeld van een meter of langer. Het uiteinde van het hout droogt dan iets in, maar dat kun je er eenvoudig afzagen zodra je met het hout gaat werken.

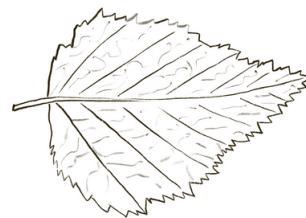
Wil je kortere stukken hout vers houden, dan kun je ze sealen aan het uiteinde, of gewoon in een emmer onder water bewaren. Hout gaat altijd drijven, maar het blijft nat genoeg om later mee te werken alsof het vers is.

Veel hardhout wordt gedroogd. Het is daardoor harder om te snijden. Het is ook een uitdaging om je mes eens te zetten in wat droger hout en te kijken wat je er nog van kunt maken. Al is het als beginner soms een te grote uitdaging, die je plezier in het houtsnijden laat verdwijnen.

Nadat je met vers hout de vorm van je werkstuk hebt aangebracht, laat je het een tijdje drogen. Voor een eetlepel is meestal drie tot zes dagen genoeg. Daarna is het hout harder en anders van structuur. Met een scherp mes kun je het afwerken en glad snijden. Als je hier bedreven in wordt, heb je geen schuurpapier meer nodig voor de afwerking. Zo'n gladde afwerking lukt nooit op vers hout, dat is daarvoor nog te nat.

Ben je nog niet klaar met je werkstuk, dan kun je het hout vers houden door het te bewaren in een gesloten plastic zakje, bijvoorbeeld met ziplock. Het hout blijft zo wekenlang vochtig, check af en toe dat het niet gaat schimmelen. Wil je het langer bewaren, dan kun je het ook in de vriezer bewaren. Doe het wel in een diepvrieszak, anders droogt het alsnog uit.

# SOORTEN HOUT



**Hout is er in veel verschillende soorten. Wat is geschikt om mee te snijden en waar kun je beter niet aan beginnen?**

Voor een compleet overzicht van alle houtsoorten zou een apart boekwerk nodig zijn. Je leest hier over een paar veel voorkomende houtsoorten in onze regio. Wil je meer weten over geschikte houtsoorten om mee te snijden, dan is er online veel informatie te vinden.

**Berk** is een houtsoort die veel gebruikt wordt, bijvoorbeeld voor de traditionele Zweedse paplepel. Berk is zacht als het vers is, maar na het drogen wordt het hard en stevig. Dat is een prettige combinatie.

**Wilg** is een zachtere houtsoort en fijn om mee te werken. Wat dikkere takken zijn geschikt voor een lepeltje en overal beschikbaar waar wilgen worden geknot.

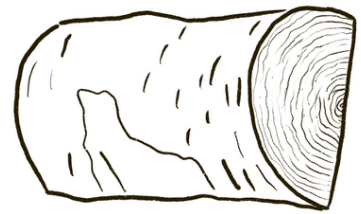
**Beuk** is veel harder hout, maar als beginner vond ik het prettig om mee te werken (en nog steeds). Het hout heeft meer weerstand bij het snijden en je hebt voldoende kracht in je handen nodig. Is niet voor iedereen geschikt; let op dat je niet teveel op kracht werkt en jezelf blesseert.

**Eik** is ook harder hout en is grover dan beuk. Je kunt het wel gebruiken, maar het is minder favoriet onder houtsnijders.

**Linde** is, ook als het droog is, heerlijk zacht. Het is bijvoorbeeld geschikt om houten voorwerpen zoals vogeltjes van te snijden.

**Fruithout** zoals appel is erg hard. Je kunt er mooie dingen van maken, maar het is flink doorwerken. Voor beginners is het daarom minder geschikt, je kunt er de lol van het houtsnijden snel mee verliezen en dat is jammer.

Pas op met houtsoorten als **Taxus** en **Goudenregen**. Die soorten zijn giftig en dat hout wil je liever niet voor lepels of kommen gebruiken die met voedsel in aanraking komen. Dit hout is wel geschikt voor handgrepen of andere voorwerpen.



# TYPEN HOUT

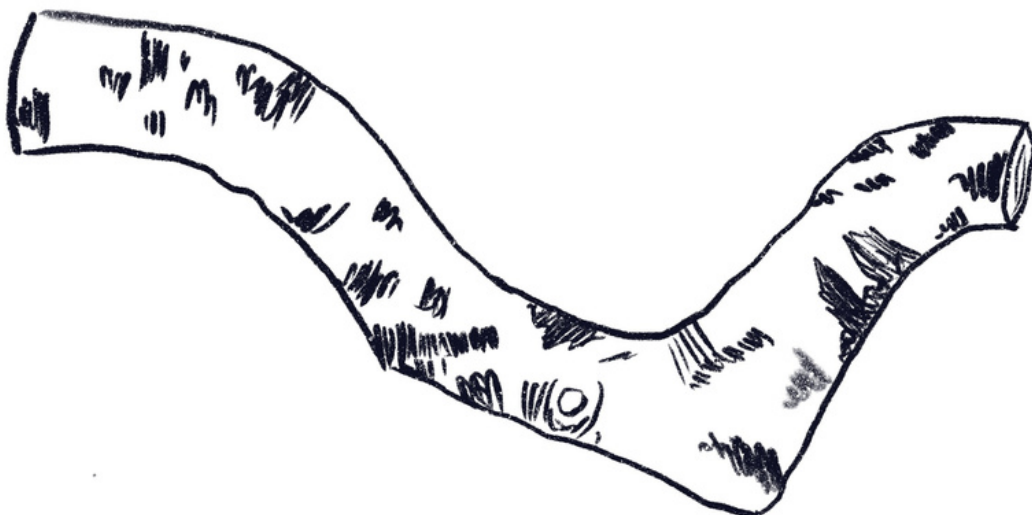
**Naast verschillende soorten hout van verschillende bomen, zijn er ook verschillende typen hout: recht hout, krom hout, met noesten. Waar kun je lekker mee snijden en waarmee niet?**

Hoe meer ervaring je krijgt met houtsnijden, hoe beter je een blok hout leert lezen: lopen de nerven recht of juist niet? Zitten er veel knoesten in de stam, waar zijtakken tot diep binnenin de boom doorlopen? Of is het hout glad met rechte vezels?

Voor houtsnijwerk wil je over het algemeen geen noesten in of rare vergroeiingen in het hout. Hoe rechter de nerven lopen, hoe fijner. Maar...

Voor de traditionele Zweedse papelepel, of een stevige opscheplepel, is hout met een kromming soms juist wél erg fijn om mee te werken. Ook een stam met een zijtak kun je hiervoor gebruiken. Je zorgt ervoor dat de kromming van de lepel meeloopt met de kromming in de nerf van het hout. Daardoor wordt de lepel extra sterk en kan hij dunner en slanker worden gesneden.

Uit een gekromd stukje hout kun je soms ook andere leuke dingen maken. Zo vond ik tussen het hardhout een plat stukje beuk met een interessante kromming. Ik maakte er een spatel van, die horizontaal en verticaal een beetje verdraaide en meeliep met de natuurlijke kromming van het hout. Ik had nog weinig ervaring met lepels snijden, maar deze spatel vormde zichzelf uit het hout. Het is een feestje als je met zulk hout kunt werken en het resultaat uitpakt zoals je had gewild.





MIJN AANTEKENINGEN:

