

10 TIPS

van Elio Pelzers

1

Vogelsang IP

Voormalig naziopleidingscentrum in het noordelijk deel van de Eifel met een bezoekerscentrum van het Nationaal Park Eifel en uitzicht over Eifelstuwmeren.

Fort Ehrenbreitstein

Bij Koblenz, met een weergaloos uitzicht over de monding van de Moezel in de Rijn.

2

3

NaturWanderPark DeLux

Wandelingen langs landschappelijke en geologische fenomenen in het grensgebied van Duitsland en Luxemburg, zoals de Hohllay en Teufelsschlucht.

De Constantijn-Basilica en andere Romeinse artefacten in Trier

4

5

Hohe Acht

Een wandeling bij de Hohe Acht in de Hocheifel, het hoogste deel van de Eifel. Veel sparren en her en der gemengd bos. Verdragend uitzicht op de Wilhelm-toren.

Wilde-narcissenwandeling in het voorjaar

Wandeling in het voorjaar door de dalen van de Perlenbach en Fuhrtsbach bij Monschau-Höfen.

6

7

Vulkaaneifel

Maren, slakkenkegels, koud-watergeisers, vulkaanmusea in de Vulkaaneifel. Wandelen langs de drie Dauner Maren in de vroege ochtend vlak na zonsopgang.

Monreal

Sprookjesachtig dorpje met vakwerkhuisen in het dal van de Elzbach. Helaas weten velen dat.

8

9

Münstermailfeld

De stevige St. Martin en St. Severuskerk is al van verre zichtbaar en heeft een interieur met enkele bijzondere kunstschaten. Ligt op de rand van Eifel en Moezeldal.

Ourschleife

Het uitzicht over de 'Ourschleife', een haarspeldbocht van het riviertje de Our bij het gehucht Waldhof-Falkenstein.

10

EIFEL & MOEZEL

Zo dichtbij huis en toch zo buitenland. Nederlanders en Vlamingen zijn dol op de Eifel en het Moezeldal. De bergen, gevarieerde landschappen, talrijke kastelen en kloosters, vele lieflijke dorpen en stadjes van de Eifel trekken bezoekers in alle jaargetijden. De welgevormde Moezel kronkelt tussen de steile hellingen met wijngaarden en langs historische dorpen en steden als Trier - de oudste stad van Duitsland -. Zij mondt tenslotte uit op een inmiddels iconische plek bij Koblenz in de Rijn. Cochem kennen velen, maar plaatsen als Piesport of Beilstein? In deze reisgids passeren de plekken waar iedereen wil komen, maar zeker ook minder bekende fraaie oorden. Daarnaast komen randgebieden zoals een aangrenzende deel van het Rijndal en Saardal voorbij. Er is aandacht voor wijn, vergezichten, natuur, wandelen, culturele bezienswaardigheden, geschiedenis en nog veel meer, kortom datgene wat Eifel en Moezeldal zo boeiend maakt.

Elio Pelzers is een ervaren reisjournalist, die zich zowel dichtbij huis als in verafgelegen streken thuis voelt. Hij komt al van vanaf zijn jeugd regelmatig in de Eifel en het Moezeldal.

ISBN 978-94-93160-25-5



9 789493 160255



PassePartout

REISGIDSEN

odivola

Publicatie, bv.



EIFEL & MOEZEL

het beste van Duitsland



Elio Pelzers

INHOUD

Voorwoord	4
Introductie	8
1. Aken	16
2. Noordelijk deel van de Eifel	22
Nationaal Park Eifel, Monschau, Hoge Venen, Bad Münstereifel	
3. Ahrtal	48
4. Zuidelijk deel van de Eifel	54
Hohe Acht, Vulkaaneifel, Gerolstein, Dal van de Our, Vianden	
5. Koblenz	92
6. Moezeldal	100
Cochem, Traben-Trarbach, Trier	
7. Rijndal	142
Tussen Bonn en Koblenz	
Praktische informatie	156
Plaatsnamen register	158



ZIE VOOR HET ACTUELE EN COMPLETE AANBOD VAN ONZE REISGIDSEN: WWW.EDICOLA.NL

AZIË & OCEANIË	ITALIË	FRANKRIJK	PORTUGAL	KROATIË	SPANJE	VERENIGD KONINKRIJK	DUITSLAND



EIFEL & MOEZEL

het beste van Duitsland

Eifel & Moezel

is een uitgave van:
Edicola Publishing bv
Postbus 2013
7420 AA Deventer
info@edicola.nl
www.edicola.nl

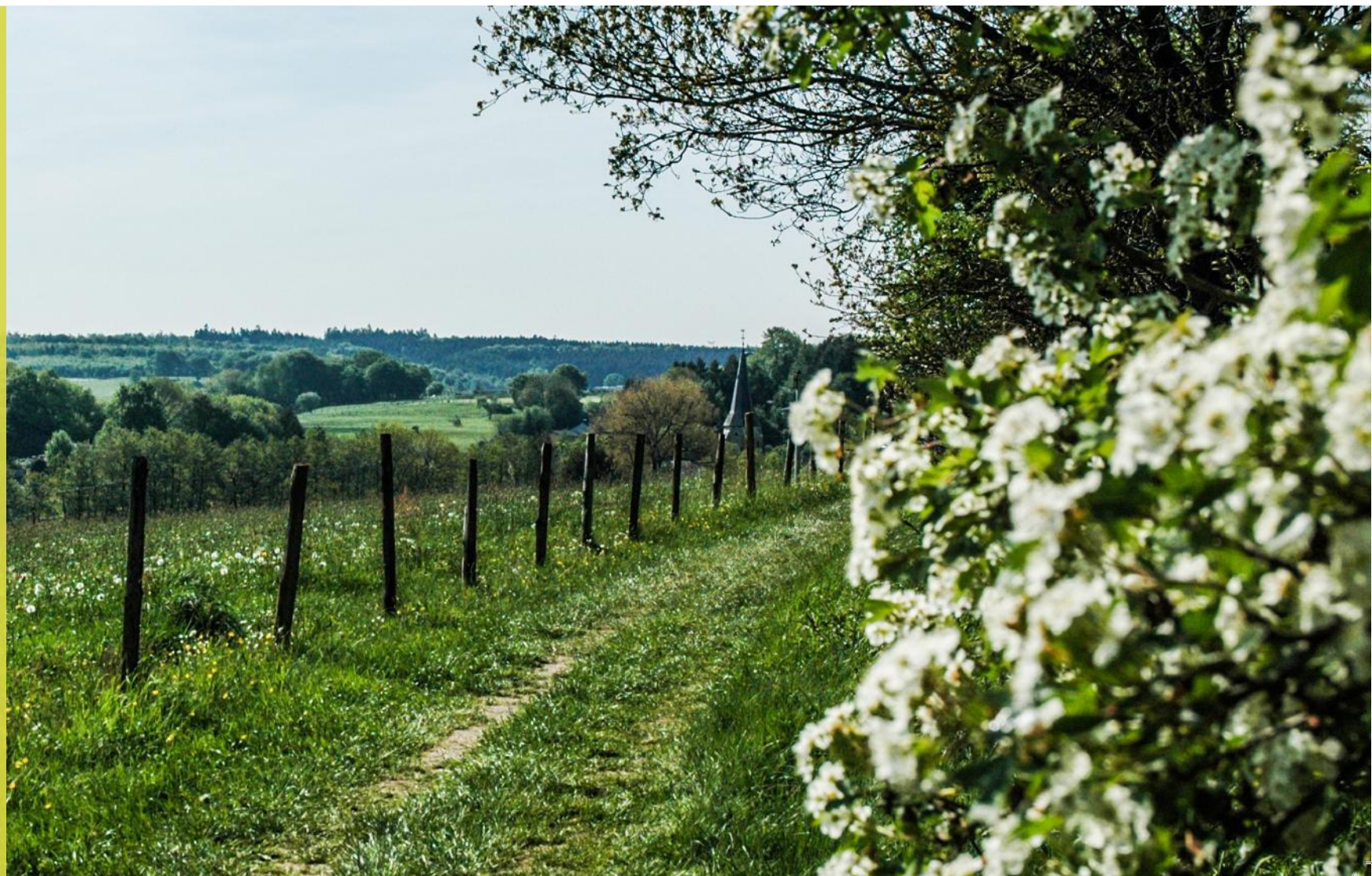
Vormgeving: Roosje Houwaart, studioroos.com
Tekst: Elio Pelzers
Fotografie: Elio Pelzers, S.Dzyuba/shutterstock: p. 154
Redactie: Evert de Rooij

Met dank aan Tourist-Information Ferienland Cochem
en Eifel Tourismus GmbH

ISBN 978-94-936160-25-5
NUR 512

© 2019 Elio Pelzers / Edicola Publishing bv

Alle rechten voorbehouden. Niets uit deze uitgave mag worden veeveelvoudigd, opgeslagen in een geautomatiseerd gegevensbestand en/of openbaar gemaakt worden in enige vorm of op enige wijze, hetzij elektronisch of mechanisch, hetzij op enige andere manier, zonder voorafgaande schriftelijke toestemming van de uitgever.





2. NOORDELIJK DEEL VAN DE EIFEL

POORT VAN DE EIFEL

Kornelimünster, een verrassend klein juweeltje ten zuidoosten van Aken, heeft een gezellig marktplein: de Korneliusmarkt met vakwerkhuisen, horeca en terrassen. Het plaatsje bezit een lange geschiedenis en dankt die onder meer aan het benedictijnerklooster, in de 9e eeuw door Keizer Lodewijk de Vrome gesticht. De heilige Paus Cornelius is de naamgever van het stadje. Wie er komt, moet even een kijkje nemen in de Sankt Korneliuskerk, de vroegere abdijkerk, en de vroegere abdijgebouwen. Je kunt vanuit Kornelimünster een eindje langs de beek de Inde lopen (eerste stukje van de Eifelsteig) en via de buurtschappen Hahn en Breinig terugkeren naar Kornelimünster, een wandeling beschreven in *Een dagje wandelen in Duitsland!*, een uitgave van wandelgidsuitgeverij Gegarandeerd Onregelmatig.



De Eifelsteig: 313 km door de Eifel wandelen

Kornelimünster is het startpunt van het meer dan 300 kilometer lange wandelpad, dat leidt naar Trier aan de Moezel. Het is een pittige tocht door het middelgebergte, verdeeld in 15 dagetappes. Je passeert heidevelden, stuwmeren en beekdalen, loopt door bossen, rotsachtige streken en de Vulkaaneifel, ziet oude kloosters, burchten en ander erfgoed, klimt en daalt. Het Duitse Wanderinstituut bekroonde de Eifelsteig met de status van 'Premiumwanderweg' (www.eifelsteig.de).



NATIONAAL PARK EIFEL

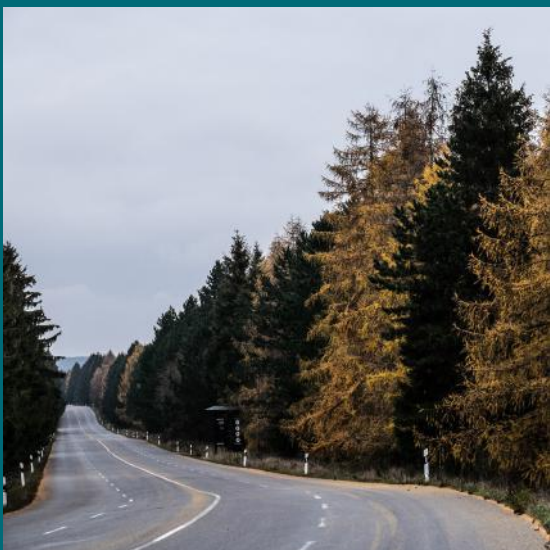
Beekdalen, stuwmeren, wilde-narcisenvelden, (nat) grasland, beuken- en eikenbossen, dichte naaldbossen, liefelijke dorpen, flinke heuvels en veel erfgoed. Het is dan ook niet vreemd dat Nederlanders veel geziene gasten zijn in het *Nationaal Park Eifel*. Een ranger die mij rondleidt, zegt: "Als de Nederlanders een weekje vrij hebben, merken we dat meteen. Dan stromen de campings en vakantieparken in de omgeving meteen vol". Het is nog een jong nationaal park, sinds 2004. Het heeft een oppervlakte van ruim twee keer het Nationale Park De Hoge Veluwe.

Het Nationaal Park Eifel strekt zich grofweg uit tussen Nideggen, Heimbach, Gemünd, Einruhr en de Belgische grens. De beukenbossen zijn de oogappeltjes van de beheerders. Beuken zijn in het verleden massaal gekapt en vervangen door sparren en dennen.

Pruisische bosbeheerders handelden in de 19e eeuw rigoureuus: naaldbomen groeiden sneller dan beuken en waren daarom economisch aantrekkelijker. Tegenwoordig stimuleren de beheer-



ders zo veel mogelijk de natuurlijke ontwikkeling, bevorderen zij de groei van beuken onder meer door aanplant van jonge boompjes en verbannen ze de douglasspar uit de bossen. De parkbeheerders streven uiteindelijk naar uitgestrekte beukenoerwouden. In het gebied leven nogal bijzondere diersoorten. Bevers bouwen er hun burchten in de beken en meren en wandelaars ontdekken regelmatig knaagsporen aan bomen en struiken rondom de wateren. Zwarte ooievaars en oehoes broeden in het nationale park. Velen vinden de wilde katten - ze zijn groter dan huiskatten en hebben een geringde dikke staart - de koning van het bos. Het zijn schuwe dieren en ze laten zich vrijwel niet zien. Dit in tegenstelling tot de edelherten. In september is het burlen van de mannelijke dieren, die hun hinden bij elkaar willen houden, tot ver in de omgeving te horen. De edelherten zijn onder meer in de bronstijd te zien bij de observatiepost Rothirsch-Empore vlak bij het gehucht Dreiborn. Op de grasvelden bij Vogelsang liggen massaal de uitwerpselen van deze hoefdieren.



Vogelsang IP

Een eigenaardige plek en tevens dramatisch stuk verleden van Duitsland, midden in de natuur, is het vroegere *NS-Ordensburg Vogelsang*. Dit reusachtige gebouw op een terrein van ruim 100 hectare, met een geweldig uitzicht over de stuwmeren, is een overblijfsel van Hitlers nationaalsocialisten. Hier leidden ze jonge nazi's, de 'Ordensjunkern', op tot toekomstige leiders van de NSDAP. De bouw begon in 1934. In de Tweede Wereldoorlog bood Vogelsang onderdak aan internaten van de Adolf-Hilter-Schülen (AHS). Het ligt zelfs nu nog wat gevoelig. Een rondleider vraagt me vooral te benadrukken dat het om het voormalige NS-Ordensburg gaat. Aan de andere kant is de permanente tentoonstelling over dit nazi-opleidingscentrum een Duits sieraad, dat aan duidelijkheid over het verleden niets te wensen overlaat. Vogelsang IP, geopend in 2016, is tegenwoordig een internationale ontmoetingsplaats (IP staat voor internationale plaats), waar onder meer vluchtelingen worden opgevangen en waar een Rode Kruis-museum is gevestigd. Maar het doet toch vooral dienst als documentatie- en voorlichtingscentrum

over het nationaalsocialisme en als bezoekerscentrum van het Nationaal Park Eifel. Op het Vogelsang-terrein staan niet alleen nazigebouwen maar ook restanten van het Britse en Belgische leger, die het complex na de oorlog als militair oefenterrein hebben gebruikt. De permanente tentoonstellingen over het nazi-opleidingscomplex en de natuur zijn ondergebracht in het nieuwe bezoekerscentrum van glas en staal, te midden van de *Adlerhof*, een monumentaal nazibouwwerk. Een meer dan een kilometer lange weg met slagbomen biedt automobilisten toegang tot het terrein. Wie een blik wil werpen over het reusachtige landgoed, de loofbosrijke Kermeter en in de diepte de stuwmeren moet de 48 meter hoge voormalige watertoren beklimmen (145 treden). Wie het voormalige nazi- en militaire terrein wil verkennen, kan dat per fiets of te voet doen. Vogelsang IP, dat bij Schleiden ligt, biedt georganiseerde rondleidingen en wandelingen aan, waaronder in het hoogseizoen ook Nederlandstalige. Het complex kan ook dienen als startpunt van tal van wandelingen in het nationale park.



Urftstaumauer en het verlaten dorp Wollseifen

Een fraaie en populaire wandeling gaat vanaf Vogelsang steil naar beneden, over de Victor Neels-brug, over en langs de oever van de Urftsee naar de stuwdam in het dal, die de Urftsee scheidt van de Obersee (Urftstaumauer). Onderweg vind ik het fraaie vogelmelk, een bolgewas uit de aspergefamilie. De brem is in mei geel geëxplodeerd. De wandelroute passeert na een stijgend traject het ver-

laten dorp *Wollseifen* op de Dreiborner Hoogvlakte. De Britten dwongen in 1946 de bewoners, die hoofdzakelijk van de landbouw leefden, hun dorp te verlaten en gebruikten de streek als militair oefenterrein. Wollseifen is tegenwoordig een spookdorp. Vanaf Wollseifen is het nog maar een klein eind naar Vogelsang. De wandeling is ongeveer 14 kilometer lang, neemt drie tot vier uur in beslag en is bewegwijzerd.

Stuwmeren

Drie aaneengesloten stuwmeren maken landschappelijk de dienst uit in het *Nationalpark Eifel*: de Rursee, Obersee en Urftsee. De aanleg van de Rurtalsperre Schwammenauel bij Heimbach in 1938 moest overstromingen tegengaan, zorgen voor opslag van drink- en irrigatiewater en opwekking van stroom. Hierdoor ontstond de Rursee, die wordt gevoed door het riviertje de Rur. Van nog oudere datum is de stuwdam *Urftalsperre*, de stuwdam die het riviertje de Urft stuwt en die ontworpen is door een professor van de technische hogeschool van Aken. De Urftsee was begin 20e eeuw een van de grootste stuwmeren van Europa. De Obersee ligt tussen de Rur- en Urftsee in. De stuwmeren zijn

een geliefde bestemming van toeristen. Niet alleen de waterrecreatie op de Rursee (kanovaren, zeilen, rondvaarten) en Obersee (rondvaarten) trekt mensen maar ook voor wandelaars en fietsers valt er voldoende te beleven. Op veel plaatsen staan fiets- en wandelroutebordjes.

Als ik op een winterdag in Einruhr arriveer, is het een beetje nevelig en doodstil. De schepen van de witte vloot van de Rursee Schifffahrt liggen eenzaam op de Obersee aan de ketting. In de zomermaanden varen deze passagiersschepen op de stuwmeren. Op een grijze winterdag is de sfeer haast ongrijpbaar. De verordening van het Nationaal Park Eifel verbiedt zwemmen in en varen op de Urftsee.





6. MOEZELDAL

MOEZELLAND WIJNLAND

De steile hellingen, bezaaid met wijngaarden, behoren tot één van de meest indrukwekkende schouwspelen in het Moezeldal. Wie dat tot zich wil nemen, kan bijvoorbeeld de bijna 250 kilometer lange *Moselweinstrasse* van Perl tot Koblenz met de auto rijden. Veel indringender ervaren fietsers van de *Mosel-Radweg*, een fietsroute van Thionville (of Metz) naar Koblenz, of de wandelaars van de 365 kilometer lange Moselsteig het Moezeldal in al zijn pracht. Of actievellingen op een van de vele andere fiets- en wandelroutes in het gebied. Je kunt ook een rondvaart maken met een passagiersboot. In verschillende plaatsen langs de rivier leggen schepen van de witte vloot van verschillende rederijen

aan voor korte of langere rondvaarten. Mijn overgrootmoeder Anna Maria C.C. Mertens (1864-1937) is geboren in Sehl als dochter van een 'Winzer' (wijnboer). Sehl is sinds 1932 een wijk van Cochem. Zij vertrok uiteindelijk naar het Ruhrgebied, omdat daar werk was. Velen uit het Moezeldal deden dat om de armoede te ontvluchten. Het systeem van gelijke vererving, een erfenis van de Franse revolutie, zorgde ervoor dat het grondeigendom sterk versnipperde, waardoor de wijnboeren van de steeds kleiner wordende percelen wijngaarden niet meer konden rondkomen. Wie iets van de geschiedenis van de regionale wijnbouw wil ervaren, kan terecht in het wijnmuseum in Senheim.



Het Weinmuseum in Senheim

Een buslading Amerikanen verlaat net het wijnmuseum van de familie Schlagkamp-Desoye in Senheim als ik aankom. "It is so exciting to be here". Eigenaar en wijnboer *Andreas Schlagkamp* leidt me rond door het museum, het 'Kelterhaus' en de wijnkelder. Zijn vader Franz-Dieter Schlagkamp begon met verzamelen en wist meer dan 10.000 wijnattributen bij elkaar te krijgen. De feestzaal, waar zeer veel wijngereedschappen hangen, dateert uit 1923. De familie runt ook een eigen wijngoed, al sinds 1602. Dat zijn elf generaties. De naam Desoye is afkomstig van een voorvader, een officier uit Namen, die in het Moezeldal bleef hangen. Het wijnmuseum wordt onderhouden door een groep vrijwilligers, de *Freundeskreis Mosel-WeinMuseum Senheim*. Ik passeer persen, oude flessen en wijnvaten; de hele geschiedenis van de wijnbereiding trekt aan me voorbij. Veel druiven op het wijngoed van de familie Schlagkamp-Desoye groeien in het Moezeldal op bergen – onder andere de Senheimer Lay und Senheimer Biengarten – met een steil hellingpercentage, een zuid- of zuidwestexpositie en een bodem met leisteen. Hier kunnen de druivenstokken diep wortelen. De familie verkoopt onder meer riesling, rivaner, spätburgunder en dornfelder. Het wijnmuseum staat op het programma van nogal wat buitenlandse bezoekers, merk ik tijdens de rondleiding.



Weingut Thielmann

Wijnboerin *Jana Thielmann* ontvangt mij op haar wijngoed Thielmann in Ernst, niet ver van Cochem. Thielmann studeerde aan de Hochschule in Geisenheim, die in 1872 als *Königliche Lehranstalt für Obst- und Weinbau* werd gesticht. Zij leidt met haar neef Christian Schinnen het 5 ha grote wijngoed, dat al vijf generaties in familiehanden is. Daarmee heeft deze wijnhoeve een gemiddelde omvang in het Moezeldal. De wijnboeren in haar familie begonnen met een gemengd bedrijf, wijnbouw met wat veeteelt en akkerbouw. Ze schakelden langzamerhand over naar volledige wijnbouw, mede omdat Cochem in de jaren dertig van de 20e eeuw tot de een van de belangrijkste toeristenplaatsen aan de Moezel uitgroeide. De helft van hun wijngaarden ligt op 'Steillagen', steile berghellingen met een hellingpercentage van ongeveer 60%, waar vrijwel alle arbeid met de hand wordt gedaan. Op de vlakker gelegen wijngaarden gebeurt meer werk machinaal. Je vindt hun wijngaarden op de Valwiger Herrenberg en Cochemer Rosenberg. Over de steile wijngaardhellingen van de Valwiger Herrenberg loopt tussen Valwig en Bruttig-Fankel een drie kilometer lange wandelroute, de Brevaweg. Ruim 60% van Thielmanns productie betreft riesling. Daarnaast produceert de wijnhoeve ook weissburgunder, elbling (een oud druivenras uit de Moezelstreek), spätburgunder en dornfelder. De laatste twee zijn rode wijnen. Het hele jaar door zijn de Thielmanns druk in de weer met hun wijnbouwwerk, in het oogstseizoen ondersteund door familieleden, seizoenarbeiders, gepensioneerden, soms scholieren en heel af en toe gasten, die in de vakantiewoningen verblijven die het wijngoed verhuurt. Tussen december en februari, een relatief rustige tijd,

snoeien de wijnboeren onder meer de oude scheuten die vruchten droegen, de zogenaamde wintersnoei. In maart en april worden de wijnranken opgebonden, in de Moezel vaak in een hartvorm. Snoeiwerk van takjes en bladeren blijft in het late voorjaar en de zomer nodig om het volume van de planten en trossen te reguleren en om de wind voldoende toegang te geven tot de wijnstokken. De druivenplanten worden voortdurend gecontroleerd op kwaliteit, zonnebrand, ziektes zoals schimmels of bladbeschadigingen. De oogst vindt

plaats in september of oktober, afhankelijk van de weersomstandigheden. De laatste jaren is dat door de warmte soms al begin september. Daarna beginnen de werkzaamheden voor de wijnbereiding. *Weingut Thielmann* werkt nauw samen met de eigenaar van het 4 ha grote wijngoed Margaretenhof in Ediger-Eller, het familiebedrijf van Christian Schinnen, om beide wijngoederen te behouden. Thielmann, in het bezit van een kleine traditionele wijnkelder, verkoopt wijn aan huis.



KASTELEN LANGS DE MOEZEL

Het krioelt van de burchten en burchtruïnes langs of in de omgeving van de Moezel. Vanouds was het Moezeldal een belangrijke en vruchtbare regio, dus waren er talloze heren die er wilden heersen. Veel kastelen zijn verwoest tijdens oorlogscampagnes van Franse koningen en regionale troebelen. Een van de fraaiste maar tevens ook een van de drukst bezochte kastelen is *Burg Eltz* bij Wierschem. Dit als een sprookjeskasteel ogende slot is al vanaf de bouw in de 12e eeuw in handen van hetzelfde geslacht, de graven van Eltz. De archi-

tectuur en ligging van het gebouw zijn de grootste bezienswaardigheden: acht woontorens rondom een binnenhof, puntdaken, erkers, vakwerk, de gedrongen bouw, gelegen in een dalletje op een rotsheuvel van 70 meter hoogte, die omgeven is door een beek. Meer dan vijf eeuwen hebben de graven aan de burcht geklust. Verschillende bouwstijlen zijn dan ook te ontdekken, van romaans tot renaissance. De ridderzaal, de wapen- en schatkamer en de 15e-eeuwse keuken behoren tot de hoogtepunten van het kasteelinterieur. Het schilderij van *Lucas Cranach de Oudere* (1472-



1553) van de Madonna met kind en druiven uit circa 1545 is het meest bekende kunstwerk dat in de burcht te vinden is. Deze Duitse schilder en graveur was hofschilder van de keurvorst van Saksen. Hij verwierf bekendheid door zijn renaissanceportretten, waaronder een van Maarten Luther, mythologische en religieuze schilderijen. Ik maak een wandeling van ruim tien kilometer vanuit Müden via Mündenerberg, Burg Eltz, Moselkern en langs de Moezel terug naar het startpunt. Daarbij passeer ik het natuurgebied het Eltzer Wald en het dal van de Elzbach met leuke doorkijkjes op het sprookjeskasteel.

Een andere beeldbepalende burcht is de *Reichsburg* in Cochem. Hij torent zo'n honderd meter boven het Moezelstadje uit en diende in de middeleeuwen onder meer om het afdwingen van tol voor schippers die over de Moezel voeren. De rijksburcht was lang in handen van de keizers van het Heilige Roomse Rijk en de aartsbisschoppen van Trier. De Franse Koning Lodewijk XIV verwoestte in 1689 het slot. De industriëlenfamilie Ravené kocht de ruïne in 1868 en herbouwde het kasteel in een neogotische en romantische stijl. In de Tweede Wereldoorlog was er een nazi-opleiding voor juristen gevestigd. Sinds 1978 bezit de gemeente Cochem het kasteel en dient het als museum en evenementenplek. Jaarlijks vinden er in het eerste weekend van augustus drie dagen durende ridderspelen plaats.

Wie met de vinger over een kaart glijdt, ziet dat het in het Moezeldal wemelt van de kastelen en ruïnes. De bekendste zijn de Ehrenburg (Brodembach), ruïne Grevenburg (Traben-Trarbach), Burg Landshut (Bernkastel-Kues), de ruïne Winnenburg (Cochem) en de burcht Thurant (Alken). Tijdens een wandeling van Alf naar Kaimt passeer ik de Marien-

burg met aan beide zijde van de bergrug zicht op de Moezel, die hier door een scherpe bocht tweemaal passeert.



PRAKTISCHE INFORMATIE

REGIONALE VERKEERSBUREAUS

Eifel Tourismus
Kalvarienbergstraße 1
D-54595 Prüm
t. 0049 6551 9656 0
w. www.eifel.info

NaturWanderPark DeLux
www.naturwanderpark.eu/nl

Mosellandtouristik GmbH
Kordelweg 1, D-54470 Bernkastel-Kues
t. 0049 6531 9733 0
w. www.mosellandtouristik.de

AKEN

Printenbäckerei Klein
hoofdvestiging: Franzstraße 91, bij
Marschiertor
nevenvestigingen: Krämerstraße 12,
Ursulinerstraße 21
www.printen.de

Café-restaurant Zum goldenen Einhorn
Markt 33
www.zum-goldenen-einhorn.com

NOORDELIJKE DEEL VAN DE EIFEL

Kaspar Gastronomie (in Vogelsang IP)
Vogelsang 70, Schleiden
www.kaspar-gastronomie.de

Museumcafé
Ahrstraße 55, Blankenheim

Café Tyll's Eulenspiegel
Zehntweg 16, Reifferscheid
<https://burgcafe-eulenspiegel.de>

AHRTAL

Winzergenossenschaft Mayschoss –
Altenahr
Tunnelstrasse 15-17, Altenahr
Winzergenossenschaft Mayschoss –
Altenahr
Ahr-Rotweinstraße 42, Mayschoß
www.wg-mayschoss.de

ZUIDELIJKE DEEL VAN DE EIFEL

Dorfladen Klausen
Eberhardstraße 3, Klausen
www.unser-dorfladen-klausen.de

Waldcafé
Maarstraße 7, Daun
www.waldcafe-daun.de

Hotel-restaurant Im Goldenen Grund
Gaytalstrasse 33, Körperich
www.in-goldenen-grund.de

MOEZELDAL

Domaines de Vinmoselle (Poll-Fabaire)
Route du Vin 115, Wormeldange
www.vinsmoselle.lu

Bernard-Massard
Rue du Pont 8, Grevenmacher
www.bernard-massard.lu

Weingut Thielmann
Herrenstraße 10 / Weingartenstraße 75,
Ernst
www.weingut-thielmann.de

Mosel Wein e.V.
Gartenfeldstraße 12A, Trier
www.weinland-mosel.de

PLAATSNAMEN REGISTER

Adenau 53
Ahrquelle 42
Ahrtal 48-52
Aken 16-21
Altenahr 48-50, 52-53
Andernach 154
Aremberg 54
Bad Godesburg 143
Bad Münstereifel 43-45
Blankenheim 41-42
Bad Neuenahr – Ahrweiler 51-52
Bitburg 84
Bremm 115
Bremmer Calmont 115
Bürresheim 57
Burg Eltz 103-105
Clervaux 81
Cochem 101, 104, 108-113
Daun 64, 68-69, 72
Dernau 50, 52
Drachenfels 146-150
Echternach 88, 90
Einruhr 27, 30
Ehrenbreitstein 92-93
Ernst 101
Erpel 151
Fuhrtsbachtal 32
Gemünder Maar 68-69
Gerolstein 70, 74
Gerolsteiner Dolomieten 74
Grevenmacher 138
Heimbach 27, 30
Hohe Acht 54
Hohllay 88
Irrel 88

Irsen 82
Klausen 126
Kloster Himmerod 86
Kloster Steinfeld 40-41
Koblenz 92-99
Königswinter 146
Kornelimünster 22-23
Kreuzberg 53
Kronenburg 75
Kyllburg 86
Laacher See 8, 56
Linz am Rhein 150
Malberg 86
Manderscheid 11, 64, 70-71
Maria Laach 56
Marienthal 52
Mayschoss 49
Mayen 58
Monreal 59
Monschau 31
Moselkern 106
Mürtenbach 75
Münstermaifeld 62
Nationaal Park Eifel 24
Neuerburg 82
Nideggen 30
Nürburg 54
Oberes Mittelrheintal 154
Oortal 81
Perlenbachtal 32
Piesport 126
Prüm 79
Reifferscheid 38
Remagen 152
Romantische Rijn 142, 154

Rursee 27
Saarburg 140
Saardal 140
Sankt Thomas 86
Sankt Vith 76
Sauerdal 89
Schalkenmehrener Maar 10, 68-69
Scharzhofberg 137
Schengen 138
Schwarzer Mann 76
Senheim 101
Teufelsschlucht 88
Traben Trarbach 118
Trier 130
Troisvierges 81
Unkel 150
Untere Mittelrheintal 142
Urftsee 26
Vianden 81-82
Vogelsang IP 25
Vulkaaneifel 64
Waldhof-Falkenstein 81
Wallenborn 70
Weinfelder Maar 68
Wollseifen 26
Wormeldange 138
Zell 116
Zummethöhe 130