

De geschiedenis van de Tupinambá verenmantel

PLUS Meesterwerken

De geschiedenis
van de Tupinambá
verenmantel

KONINKLIJKE MUSEA
VOOR KUNST EN GESCHIEDENIS

MER. BOOKS

1	De geschiedenis van de Tupinambá verenmantel in Brussel	7
2	De mantels in de Europese musea	31
3	Wie zijn de Tupinambá?	57
4	De faam van de pluimen- mantels in de 16de eeuw	71
5	De Tupinambá mantel bewaard in Brussel, het middelpunt van een artistieke heropleving	87



FIG.1 De Tupinambá mantel die in Brussel wordt bewaard (AAM 5783). Het verbindingsstuk tussen de twee delen bevindt zich vermoedelijk op de plaats waar de plooi begint.

1 De geschiedenis van de Tupinambá verenmantel in Brussel

1.1. Een mantel, topstuk van het koninklijk Arsenal

Een Tupinambá verenmantel (Brazilië) behoort tot de oudste stukken en de meesterwerken van de verzameling van de Koninklijke Musea voor Kunst en Geschiedenis. Musea in de hele wereld bekijken het Brusselse museum hiervoor met afgunst. In de koninklijke inventaris van 1780 wordt de mantel vermeld samen met een 2 meter lange, grote boog die met vlechtwerk is bekleed (ETAM 4160). Maar deze boog is vermoedelijk niet van Tupinambá oorsprong.

Opmerkelijk is de lengte van deze mantel. Zijn afmetingen zijn 2 meter hoog en 1,80 meter breed. De mantel is in feite samengesteld uit drie delen. Twee mantels van elk ongeveer 1 meter werden samengevoegd. In het centrale deel van de mantel, daar waar de veren elkaar niet volledig overlappen, ziet men een plek die op een verbindingsstuk lijkt. Het is niet bekend wanneer de twee delen aan elkaar bevestigd werden. Met het oog op de conservering werd aan de binnenzijde een rood stuk textiel genaaid, waardoor men niet kan zien hoe de twee stukken vastgemaakt werden. Bovenaan eindigt de mantel met een kroon van pluimpjes.

Ook de kleur van de mantel is indrukwekkend. De rode veren zijn in hoofdzaak afkomstig van de scharlakenrode ibis (*Eudocimer rubra*), een vogel die in riviermondingen en kustmoerassen leeft. De veren zijn aan een katoenen net bevestigd, van het type visnet. De mazen van dit net zijn ruitvormig en de maasopeningen zijn groter in het bovendeel dan in het

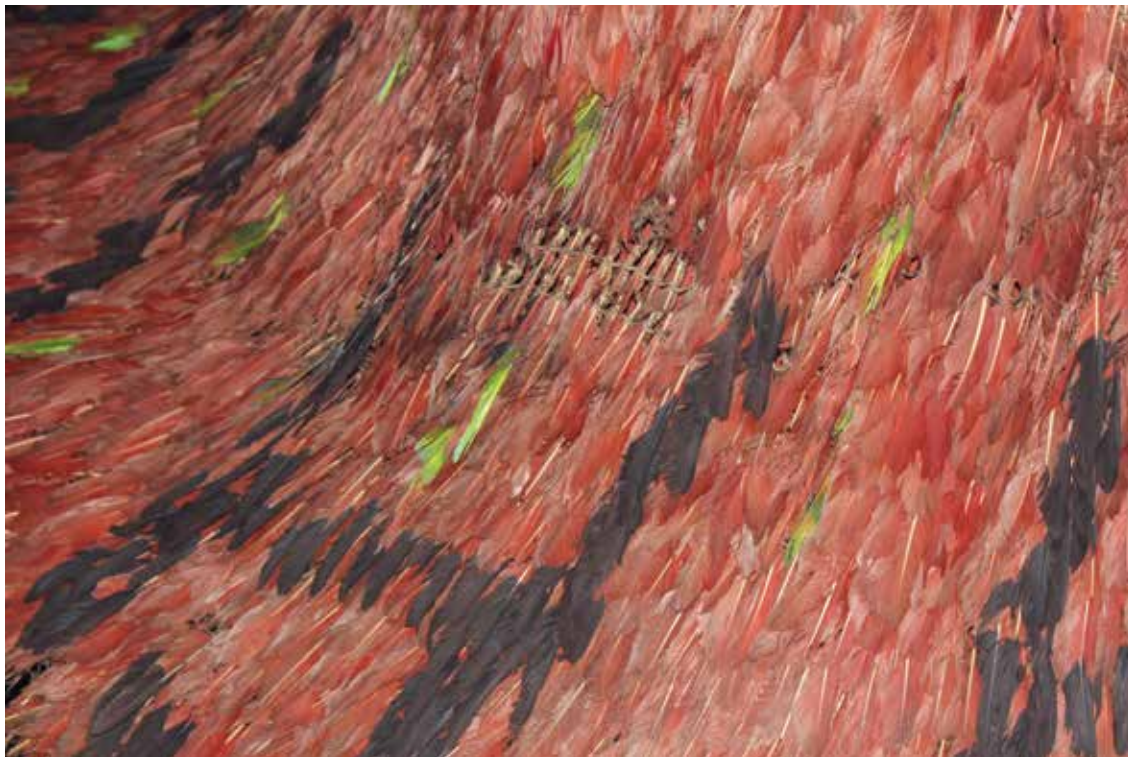


FIG. 2 Het detail van het onderste deel toont de schikking van de zwarte en de enkele groene veren. Aan de rechterzijde is het motief in de vorm van een H te herkennen.

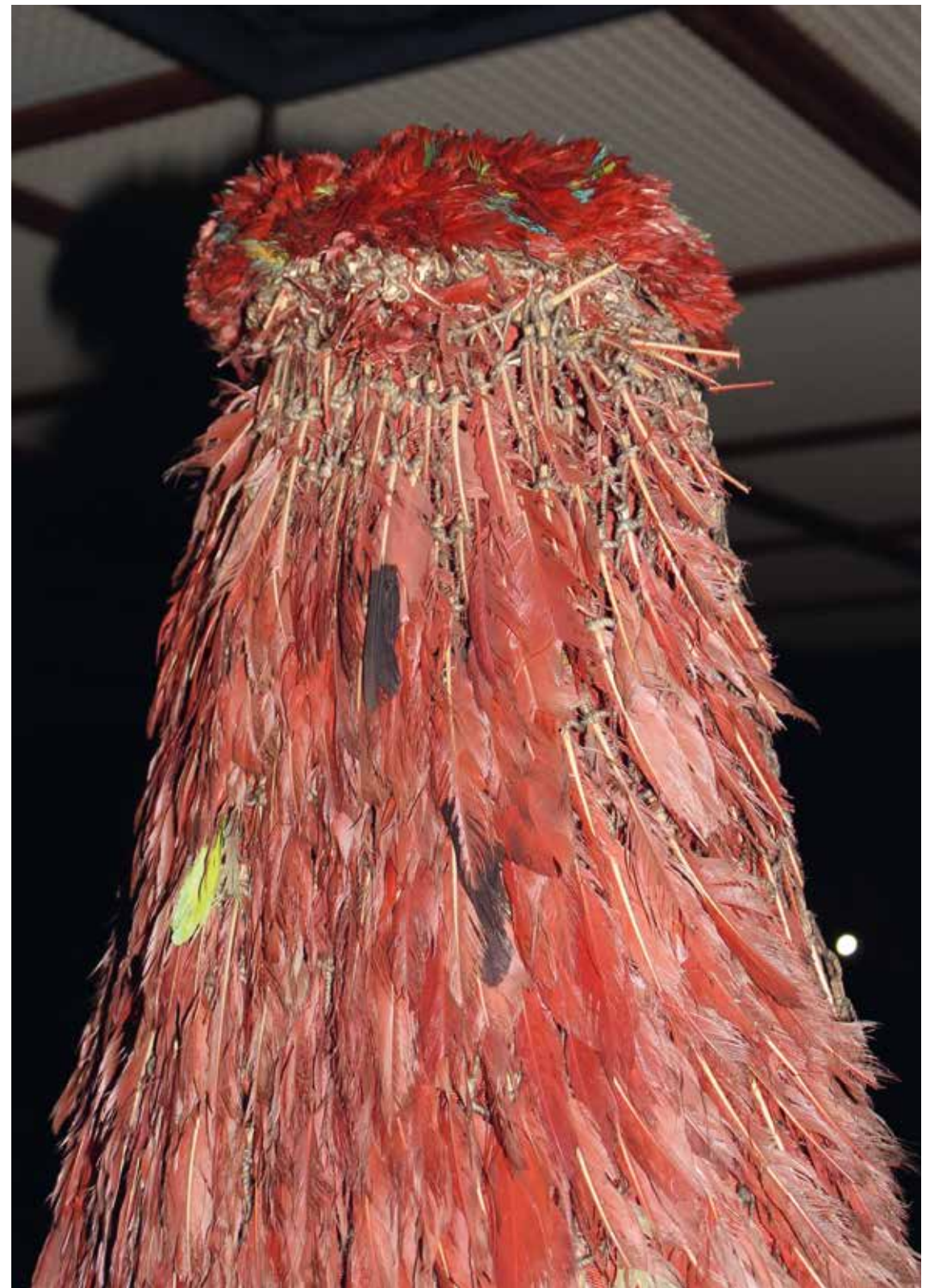


FIG. 3 Detail van de kroon met dichte rijen van opgerichte rode donsveertjes. Ertussen verspreid zitten gele, groene en blauwe veertjes.



FIG. 4 De *Ara chloroptera*, waarvan de groene en blauwe veren gebruikt werden ter aanvulling van de veren van de rode ibis.



FIG. 6 De *Ara ararauna* werd gebruikt voor zijn blauwe en gele veren.

onderdeel, waar ze dicht bij elkaar zitten. Elke veer is in een knoop bevestigd. De veerschacht steekt door de knoop, is naar beneden gebogen en vervolgens vastgemaakt met een horizontaal aangespannen touwtje dat door de ruiten van het net heen gaat. De veren zijn niet willekeurig geplaatst, maar volgen een bepaalde richting, zoals op het lichaam van vogels, waarbij de rechter- en linkervleugels gerespecteerd bleven. Hierdoor valt de mantel op een homogene en soepele manier.

In het onderste deel van de mantel bevinden zich motieven die men verkreeg door zwarte en enkele groene veren naast elkaar te plaatsen. De zwarte veren zijn afkomstig van de vleugels van de rode ibis. Ze vormen op de rechterhelft van de mantel vier verticale lijnen en twee figuren in de vorm van een H. Onderzoekster Gaëlle Dias Ambelakiotis, die de mantel in 2021 bestudeerde, schat het aantal gebruikte zwarte veren tussen de tweehonderdvijftig en tweehonderdtachtig. Aangezien een rode ibis 4 zwarte veren heeft aan het uiteinde van elke vleugel, berekent ze het totaal op 37 vogels. De groene veren (afkomstig van de *Amazona** of van de *Ara chloroptera*) zijn zo geschikt dat ze tussen de rijen zwarte veren min of meer precieze verticale lijnen vormen.

Het exemplaar in Brussel onderscheidt zich, behalve door z'n uitzonderlijke lengte, ook door de rode veren kroon die het bovendeel versiert. Deze pluimen zijn veel korter en stoppelig. Tussen de rode donsveertjes zitten talrijke gele, groene en blauwe pluimpjes, afkomstig van de *Ara ararauna* en van een *Amazona**-soort. Deze kroon werd in een andere techniek uitgevoerd. De veerschachten zijn ook in een knoop gestoken, maar ze zijn verticaal opgericht en samengehouden, terwijl de veren in het andere deel van de mantel liggen en overlappen, zoals op het lichaam van een vogel.



FIG. 5 De rode ibis was een op de Atlantische kust van Brazilië veelvoorkomende vogelsoort. De scharlakenrode veren waren zeer gezocht om mantels te maken.



FIG. 7 De blauwvoorhoofdamazonen (*Amazona aestiva*), een kleine papegaai waarvan een tiental ondersoorten bestaan, was gezocht voor zijn mooie groene verenkleur.

1.2. Hoe de mantel in Brussel belandde

De oudste getuigenis over deze mantel gaat terug tot het einde van de 18e eeuw. Hij komt dan voor in een inventaris van objecten, in hoofdzaak wapens en wapenrustingen, die bewaard werden in de koninklijke collecties van het Arsenaal. In die tijd waren deze verzamelingen gevestigd in een galerij in de stallingen van het hof, gelegen in de Naamsestraat (1000 Brussel). Wapens en andere objecten die het hof gekregen had, werden daar al bewaard sinds de 15e eeuw.

Men gaat ervan uit dat Europeanen de boog en de mantel in de 16e eeuw tijdens de kolonisatie van Amerika hebben meegebracht. Ze werden aanvankelijk, zo lijkt het toch, in het paleis van de hertogen van Brabant bewaard. De oudste referentie bevindt zich in de inventaris van de verzamelingen van het Arsenaal, daterend uit 1780, die werd opgesteld door Georges Gérard, een lid van de Academie van Wetenschappen en Letteren van Brussel. Vervolgens maken de objecten tot 1794 deel uit van de verzamelingen van de heraldische kamer, maar hier werd geen enkel dossier over teruggevonden. Ten slotte vertrekken ze naar het Koninklijk Museum voor Wapenrustingen, Oudheden en Artillerie in de Hallepoort om zo uiteindelijk in de Koninklijke Musea voor Kunst en Geschiedenis terecht te komen. In 1835 richt koning Leopold I het Museum voor Oude Wapens, Kunstobjecten en Numismatiek op. Hierbij behoren ook reeds de



FIG. 8 De houten boog, bekleed met tweekleurig vlechtwerk. Hij is afkomstig uit Brazilië, maar is zonder twijfel niet van de Tupinambá. De ruitvormige motieven moeten waarschijnlijk een slangenhuid voorstellen (ETAM 04160).

Amerikaanse etnografische stukken. Deze objecten kwamen van het oude Arsenaal. Tijdens de regeringen van Keizer Karel en van zijn opvolgers werd deze verzameling verrijkt en aangevuld met objecten afkomstig uit de Nieuwe Wereld. De inventaris uit 1780, de enig beschikbare in verband met dit depot, vermeldt zeldzame objecten van de Azteken zoals wapenrustingen, ijzeren bogen en schilden, die nogal



FIG. 9 Portret van een Tapuya krijger met zijn wapens: een boog met pijlen en een houten knots versierd met veren. De Nederlandse schilder Albert Eckhout (1610–1665) vergezelde Johan Maurits van Nassau (1604–1679) naar Brazilië. Hij was de eerste die portretten van autochtonen maakte. Nationalmuseet – Etnografisk Samling, Kopenhagen.



FIG. 10 Portret van een Tupi krijger. Albert Eckhout (1610–1665). Nationalmuseet – Etnografisk Samling, Kopenhagen.

zwaarwichtig en foutief aan Montezuma (zoals de schrijfwijze toen was) werden toegeschreven. Deze wapens lijken geenszins uit Amerika afkomstig te zijn, maar er is ook de befaamde verenmantel, die eveneens onjuist aan Montezuma werd toegeschreven, maar die in werkelijkheid afkomstig is van de Tupinambá, een etnische groep die tot in de 17e eeuw op de Atlantische kust van Brazilië leefde. Verder ook een tot dezelfde groep behorende boog bekleed met vlechtwerk. Na de historische oproer in de oude Nederlanden, blijven bij de oprichting van het museum enkel deze mantel en de boog over.*

– SCHOTSMANS, 1985, p.15.

Het museum werd dus opgericht in 1835 en aanvankelijk waren de verzamelingen samengesteld uit de resterende stukken van het koninklijk Arsenal, een collectie die hertog Anton van Bourgondië had samengebracht vanaf de 15e eeuw. Deze verzameling was opgebouwd uit wapens, trofeeën en curiositeiten. Lange tijd bevond de collectie zich vlak bij de koninklijke stallen, in het paleis van Coudenberg. In 1794, na de Slag bij Fleurus, namen de Oostenrijkers de waardevolste objecten mee naar Wenen als bescherming tegen de komst van Napoleons troepen.